



**PAŃSTWOWY POWIATOWY  
INSPEKTOR SANITARNY**  
w Pułtusk, ul. 3 Maja 20  
tel. 23 692 50 71, tel/fax 23 692 61 66

---

**INFORMACJA O STANIE  
BEZPIECZEŃSTWA SANITARNEGO  
POWIATU PUŁTUSKIEGO  
ZA ROK 2019**

Pułtusk, luty 2020

## SPIS TREŚCI

	Str.
<b>I. WPROWADZENIE</b>	3
<b>II. SYTUACJA EPIDEMIOLOGICZNA</b>	
1. Sytuacja epidemiologiczna chorób zakaźnych.	4
2. Sytuacja epidemiologiczna chorób zawodowych	7
<b>III. UWARUNKOWANIA ZDROWOTNE BYTOWANIA LUDNOŚCI</b>	
1. Jakość wody przeznaczonej do spożycia	9
2. Ocena jakości wody w kąpieliskach i miejscach wykorzystywanych do kąpieli opartych na wodach powierzchniowych.	11
3. Stan sanitarny obiektów użyteczności publicznej.	11
4. Stan sanitarny zakładów służby zdrowia.	15
5. Nadzór nad realizacją Programu Szczepień Ochronnych.	29
6. Stan sanitarny obiektów żywieniowo-żywnościowych oraz jakość zdrowotna żywności.	34
7. Ocena higieniczna placówek oświatowo-wychowawczych.	39
8. Ocena narażenia w środowisku pracy	46
9. Nadzór nad prekursorami narkotyków i środkami zastępczymi.	54
<b>IV. OŚWIATA ZDROWOTNA I PROMOCJA ZDROWIA.</b>	59
<b>V. PODSUMOWANIE I WNIOSKI</b>	71

## I. WPROWADZENIE

*Powiat pułtuski położony jest w północnej części Mazowsza. W skład powiatu wchodzi miasto Pułtusk i 7 gmin; Pokrzywnica, Winnica, Świercze, Gzy, Zatory, Obryte, Pułtusk, powierzchnia całkowita powiat wynosi 828,8 km<sup>2</sup>, liczba ludności ogółem 51.400.*

*Inspekcja Sanitarna jest powołana do realizacji zadań z zakresu zdrowia publicznego. Naszym najważniejszym zadaniem jest stała troska o stan sanitarno-higieniczny i epidemiologiczny powiatu pułtuskiego.*

*Stan sanitarny to również profilaktyka połączona z oświatą zdrowotną. To także warunki życia, bezpieczeństwo żywienia, pracy, nauki i wypoczynku.*

*Nie tylko musimy, ale przede wszystkim, chcemy sprostać swoim obowiązkom. Na podstawie danych zebranych ze wszystkich komórek organizacyjnych Stacji przygotowaliśmy raport o stanie sanitarnym powiatu pułtuskiego za rok 2019.*

## II. SYTUACJA EPIDEMIOLOGICZNA

### 1. Sytuacja epidemiologiczna chorób zakaźnych.

Sytuacja epidemiologiczna w zakresie chorób zakaźnych na terenie powiatu pułtuskiego pozostaje na podobnym poziomie w stosunku do 2018r. W roku sprawozdawczym opracowano 164 zgłoszeń zachorowań na choroby zakaźne. W 2019 roku zarejestrowano 1 osobę zakażoną wirusem HBV oraz zarejestrowano 1 przypadek przewlekłego zachorowania na wzw typu B. Zgłoszono również 2 zakażenia wirusem HCV, nie zarejestrowano przewlekłego zachorowania na wzw typu C. W roku sprawozdawczym zarejestrowano 1 zachorowanie na wirusowe zapalenie wątroby typu A.

Zarejestrowano 2 nosicieli tymczasowych *Salmonelli enteritidis*

W rejestrach Sekcji Epidemiologii wpisanych jest:

- 3 nosicieli stałych *Salmonelli typhi*;

W 2019 roku odnotowano 1 ognisko zbiorowego zatrucia pokarmowego typu rodzinnego, dotyczyło 4 osób chorych. Podejrzany nośnikiem zakażenia było ciasto tiramisu-ciasto z kremem. nie poddane obróbce termicznej. Potwierdzonym czynnikiem etiologicznym była *salmonella enteritidis*.

Liczba zakażeń wywołanych przez pałeczki *Salmonella* w roku 2019 dotyczyła 22 przypadków, w tym 4 osób z zatrucia pokarmowego typu rodzinnego.

W roku sprawozdawczym zarejestrowano 1 przypadek choroby przenoszonej drogą płciową oraz 1 przypadek zakażonego wirusem HIV.

W 2019 roku zarejestrowano 26 przypadków zachorowań boreliozę, zaś w 2018 zarejestrowano 31 przypadków. W 2019 r. zarejestrowano 3 przypadki zachorowania na krtusiec, zaś w 2018 r. 1 przypadek. W 2019r. odnotowano 1 ognisko rodzinne zachorowania na odrę, gdzie 3 przypadki zostały potwierdzone oraz zarejestrowano 1 przypadek zachorowania na odrę, który wykazano jako możliwy.

W 2019r. zarejestrowano 2 przypadki zachorowań o etiologii *Streptococcus pneumoniae*. Wszystkie przypadki były hospitalizowane.

Ponadto zarejestrowano 2 przypadki wirusowego zapalenia mózgu i zapalenia opon mózgowo-rdzeniowych, oba przypadki hospitalizowane.



W 2019 roku odnotowano 1 przypadek potwierdzony zachorowania na gorączkę Denga, przypadek hospitalizowany. Zarejestrowano 249 zachorowań na ospę wietrzną. W stosunku do 2018 roku utrzymuje się ten sam stan zachorowania.

W roku sprawozdawczym nie zarejestrowano żadnego ogniska zakażenia szpitalnego.

Zarejestrowano ogółem 85 pokąsań (szczepienie podjęło 11 osób).

W roku 2019 przeprowadzono 1 kontrolę w Poradni Pulmonologicznej w Pułtusku, ul. 3 Maja 5 dotyczącą występowania przypadków gruźlicy u hodowców bydła.

W analizowanym okresie czasu nie stwierdzono takiego zachorowania.

W 2019 roku ogółem zarejestrowano 7 przypadków zachorowań na gruźlicę (w tym 5 przypadków zachorowań na gruźlicę prątkującą). Prowadzono nadzór epidemiologiczny nad osobami z kontaktu z prątkującym chorym na gruźlicę. Nadzorem objęto 2 osoby z kontaktu.

Osoby te poddano badaniom klinicznym i diagnostycznym.

W roku sprawozdawczym przeprowadzono 1 kontrolę zgłaszalności chorób zakaźnych w Szpitalu Powiatowym Gajda Med w Pułtusku, stwierdzono zgodności pomiędzy liczbą zgłoszonych przypadków zachorowań i podejrzeń do PSSE z liczbą zarejestrowanych w Centralnym Rejestrze chorób zakaźnych Szpitala.

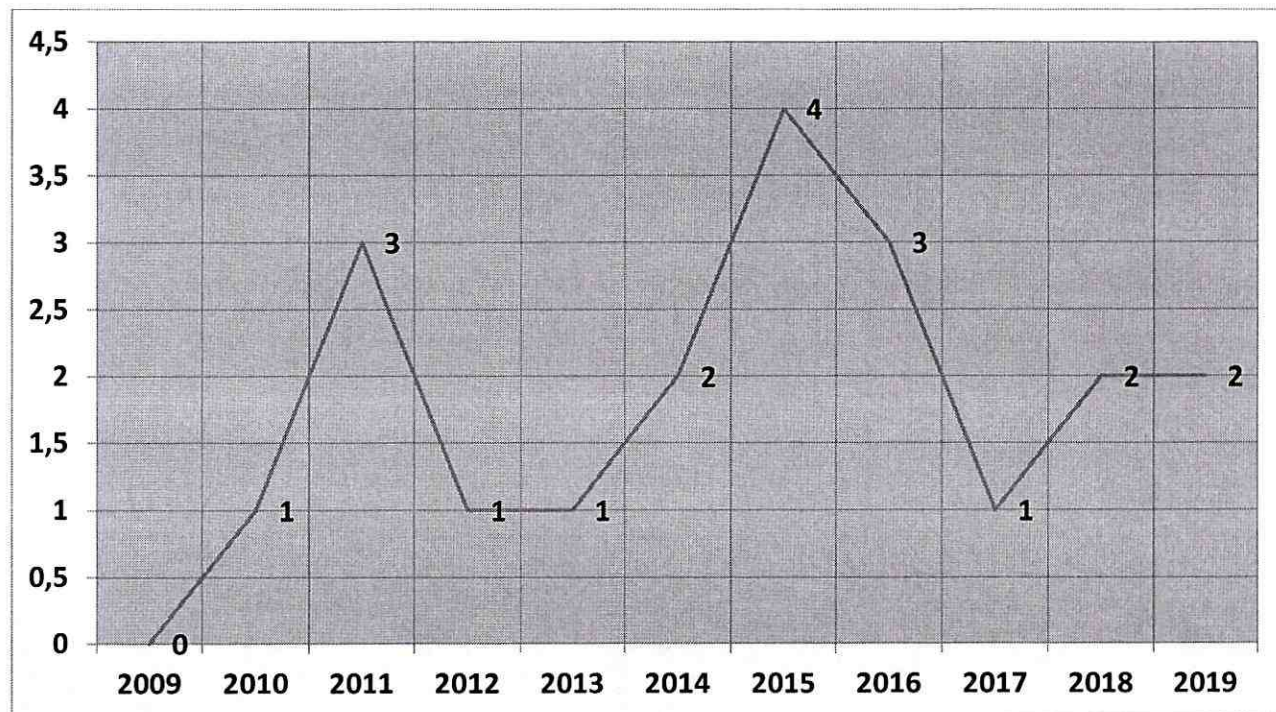
Zachorowania na choroby zakaźne na terenie PSSE w Pułtusku w latach 2008 – 2019.

Jednostki chorobowe	2008	2009	2010	2011	2012	2013	2014	2015	2016	2017	2018	2019
Czerwonka	-	-	-	-	-	-	-	-	-	-	-	-
Biegunka do lat 2	6	10	14	21	8	29	30	42	39	37	41	38
Zatrucia pokarmowe	17	17	27	32	21	24	16	8	11	10	17	22
WZW ogółem	3	1	9	5	6	10	3	2	2	6	3	1
WZW typ B	3	-	3	3	3	2	1	-	-	1	1	-
WZW typ C	-	1	6	2	3	7	2	2	2	3	-	-
WZW typ A	-	-	-	-	-	-	-	-	-	2	2	1
Zapalenie opon mózgowych	1	-	1	1	2	6	3	3	2	1	2	2

## 2. Sytuacja epidemiologiczna chorób zawodowych.

W 2019 r. stwierdzono 2 przypadki chorób zawodowych (w sensie decyzji prawomocnych). Przypadki dotyczyły: alergicznego nieżytu nosa o etiologii zawodowej (poz. 12 wykazu) i alergicznego kontaktowego zapalenia skóry (poz. 18.1 wykazu chorób zawodowych) u kucharza, zastępcy szefa kuchni.

**Liczba chorób zawodowych w latach 2009-2019**



Najwięcej chorób zawodowych stwierdza się wśród nauczycieli. W latach 2009-2019 na 20 stwierdzonych chorób zawodowych 9 (45%) stanowiły choroby narządu głosu spowodowane długotrwałym nadmiernym wysiłkiem głosowym. Są to choroby spowodowane sposobem wykonywania pracy, a nie warunkami pracy. W stwierdzonych przypadkach działania inspekcji sanitarnej mają niewielki wpływ na ograniczenie liczby tych chorób.

Od 2009 roku liczba stwierdzanych chorób zawodowych utrzymuje się na zbliżonym poziomie (0 do 4). W latach 2009-2019 choroby pochodzenia zawodowego spowodowane warunkami pracy stanowiły około 30% (6 przypadków), a choroby zakaźne 25% (5 przypadków). Od 2000 r. nie stwierdzono żadnego przypadku choroby zawodowej wśród personelu służby zdrowia.



## Choroby zawodowe w latach 2009-2019 wg jednostek chorobowych

Nazwa jednostki chorobowej i poz. w wykazie chorób	2009	2010	2011	2012	2013	2014	2015	2016	2017	2018	2019	Razem
	Liczba przypadków	Liczba	Liczba przypadków	Liczba przypadków	Liczba przypadków	Liczba przypadków	Liczba przypadków	Liczba przypadków	Liczba przypadków	Liczba przypadków	Liczba przypadków	
Pylica płuc poz. 3	0	0	0	0	0	0	0	1	0	0	0	1
Astma oskrzelowa	0	0	0	0	0	0	0	0	0	1	0	1
Alergicznego nieżytu nosa o etiologii zawodowej poz. 12	0	0	0	0	0	0	0	0	0	0	1	1
Choroby narządu głosu poz. 15	0	0	2	0	1	2	1	2	0	1	0	9
Alergiczne kontaktowe zapalenia skóry poz. 18	0	0	0	0	0	0	0	0	0	0	1	1
Zapalenie pęcherzyków płucnych poz. 7	0	0	0	0	0	0	0	0	1	0	0	1
Zawodowy ubytek słuchu poz. 21	0	0	1	0	0	0	0	0	0	0	0	1
Choroby zakaźne i pasożytnicze poz. 26	0	1	0	1	0	0	3	0	0	0	0	5
<b>Razem</b>	<b>0</b>	<b>1</b>	<b>3</b>	<b>1</b>	<b>1</b>	<b>2</b>	<b>4</b>	<b>3</b>	<b>1</b>	<b>2</b>	<b>2</b>	<b>20</b>



### III UWARUNKOWANIA ZDROWOTNE BYTOWANIA LUDNOŚCI

#### 1. Jakość wody przeznaczonej do spożycia.

##### ➤ **Wprowadzenie.**

Liczba ludności korzystającej z wody wodociągowej ogółem w roku 2019 wynosiła 51 600 osób, w tym : w mieście – 18 600, na terenach wiejskich 32 400. Ludność powiatu pułtuskiego zaopatrywana jest w wodę z 2 wodociągów o produkcji poniżej 100 m<sup>3</sup>/d (1 wodociąg sieciowy wiejski, 1 wodociąg zakładowy), 10 wodociągów o produkcji 101-1000 m<sup>3</sup>/d (wodociągi sieciowe wiejskie) i 2 wodociągi o produkcji 1001-10000 m<sup>3</sup>/d (wodociąg miejski w Pułtusku i wodociąg wiejski w Winnicy).

W 2019r. nie oddano do użytku na terenie powiatu pułtuskiego nowego wodociągu.

Zwodociągowanie powiatu wynosi około 95 %.

##### ➤ **Jakość wody.**

Woda przeznaczona do spożycia przez ludzi na terenie powiatu jest bezpieczna pod względem bakteriologicznym. W roku 2019 nie stwierdzono skażenia bakteriologicznego wody z wodociągów.

W powiecie pułtuskim wszystkie wodociągi podają do sieci wodę bezpieczną także pod względem chemicznym. Ogółem około 95 % ludności powiatu korzysta z wody dobrej jakości.

Prowadzone było w 2019 roku postępowanie dotyczące przekroczeń występowania bakterii grupy coli, zawyżonej mętności, poziomu żelaza, manganu oraz sumy THM i chloroformu z 4 wodociągów publicznych. Na koniec roku woda ze wszystkich wodociągów była dobra.

W roku 2019 na terenie powiatu nadal ok. 5 % ludności korzystało z własnych ujęć wody. Są to najczęściej studnie kopane, płytkie, oparte na pierwszej warstwie wodonośnej.

##### ➤ **Charakterystyka urządzeń zaopatrujących ludność w wodę.**

###### • **Wodociągi o wydajności.**

**<100 m<sup>3</sup>/dobę**

Ogólna liczba wodociągów o produkcji poniżej 100 m<sup>3</sup>/d wynosi 2:

- 1 wodociąg sieciowy wiejski w Cyganach,
- 1 wodociąg zakładowy Osiedlowej Spółdzielni Mieszkaniowej.

Wodociągi sieciowe wiejskie (1 publiczny, 1 zakładowy) o produkcji wody poniżej 100 m<sup>3</sup>/d posiadają uzdatnianie wody. Woda z tych ujęć (wodociągi publiczne Cyganach oraz wodociąg zakładowy w Gładczynie) odpowiada wymaganiom.

- **Wodociągi o wydajności.**

**100 – 1000 m<sup>3</sup>/dobę**

W tej grupie znajduje się 10 wodociągów publicznych zlokalizowanych na wsi. Wszystkie obiekty posiadają uzdatnianie wody. Woda ze wszystkich ujęć odpowiada wymaganiom rozporządzenia Ministra Zdrowia.

- **Wodociągi o wydajności.**

**1000 – 10 000 m<sup>3</sup>/dobę**

W grupie tej znajdują się 2 wodociągi: wodociąg miejski w Pułtusku oraz wodociąg wiejski w Winnicy. Wodociąg miejski w Pułtusku o produkcji dobowej wody ok. 3080 m<sup>3</sup>, zaopatruje w wodę miasto i 5 wsi z terenu gminy. Wodociąg wiejski w Winnicy o produkcji dobowej ok. 1161 m<sup>3</sup>, zaopatrujący w wodę 34 wioski z terenu gminy. Woda z wodociągów odpowiada wymaganiom rozporządzenia Ministra Zdrowia.

- **Wodociągi ogółem.**

Na terenie powiatu pułtuskiego nadzorem objętych jest 14 wodociągów : 2 wodociągi o produkcji poniżej 100 m<sup>3</sup>/d (1 wodociąg sieciowy wiejski, 1 wodociąg zakładowy), 10 wodociągów o produkcji 100-1000 m<sup>3</sup>/d (wodociągi sieciowe wiejskie) i 2 wodociągi o produkcji 1000-10000 m<sup>3</sup>/d (wodociąg miejski w Pułtusku oraz wiejski w Winnicy). Wszystkie obiekty posiadają stacje uzdatniania wody, do sieci podawana jest woda uzdatniona. Obiekty posiadają chlorownie z zainstalowanymi chloratorami. Woda chlorowana jest okresowo podchlorynem sodu. Zapas tego środka jest w każdej hydroforni. Zabezpieczona jest strefa ochrony bezpośredniej studni i hydroforni.



## **2. Ocena jakości wody w kąpieliskach i miejscach wykorzystywanych do kąpielii opartych na wodach powierzchniowych.**

Nadzorem objęto jedno kąpielisko na terenie powiatu pułtuskiego, na rzece Narew w Pułtusk. Zostało wytypowane przez Urząd Miasta, czynne było w okresie wakacji. Utrzymaniem czystości, wyposażeniem w kosze na śmieci oraz TOI-TOI zajmował się Miejski Ośrodek Sportu i Rekreacji w Pułtusk. Zatrudnieni zostali także ratownicy.

Woda z kąpieliska w Pułtusk badana była przed oraz w trakcie sezonu letniego przez MOSiR w ramach kontroli wewnętrznej. Woda z kąpieliska odpowiadała warunkom określonym w rozporządzeniu Ministra Zdrowia z dnia 17 stycznia 2019r. w sprawie prowadzenia nadzoru nad jakością wody w kąpielisku i miejscu wykorzystywanym do kąpielii.

## **3. Stan sanitarny obiektów użyteczności publicznej.**

### **➤ Szpitale, zakłady opiekuńczo - lecznicze i zakłady pielęgnacyjno - opiekuńcze.**

Szpital SP ZOZ w Pułtusk w roku 2019 kontrolowany był przez WSSE.

Na terenie powiatu istnieje 1 zakład opiekuńczo-leczniczy – „PALIUM” w Tąsewach.

W roku 2019 przeprowadzono 1 kontrolę kompleksową w tym obiekcie. Uczestniczyli w nich przedstawiciele sekcji epidemiologii, higieny komunalnej i higieny żywienia.

Zakład Opiekuńczo – Leczniczy w Tąsewach zaopatrywany jest w wodę z wodociągu sieciowego, nieczystości płynne odprowadzane są do szczelnego zbiornika, nieczystości stałe gromadzone są w kontenerze. Zarówno śmieci jak i ścieki wywożone są przez specjalistyczne firmy zgodnie z zawartymi umowami.

Kontrolowany zakład posiada umowę na odbiór odpadów medycznych i innych odpadów niebezpiecznych. Postępowanie z odpadami jest prawidłowe.

Zakład Opiekuńczo-Leczniczy w Tąsewach nie posiada własnej pralni, zawarta jest umowa na pranie bielizny z pralnią świadczącą tego typu usługi tzn. PHU „HOLLYWOOD” Renata i Adam Konieczkowsky w Płocku ul. Norbertańska 2a.

Nie stwierdzono nieprawidłowości dotyczących prowadzonych procesów dezynfekcyjnych i sterylizacyjnych.

Kontrolowany obiekt posiada własną kuchnię, która dostarcza posiłki. Nie stwierdzono uchybień dotyczących bloku żywienia, kuchni, pomieszczeń magazynowych.

- **Domy pomocy społecznej oraz inne placówki zapewniające całodobową opiekę nad osobami niepełnosprawnymi, w podeszłym wieku oraz przewlekle chorymi.**

Domy Pomocy Społecznej z powiatu pułtuskiego kontrolowane są przez WSSE.

Nadzorem przez Stację Sanitarno-Epidemiologiczną w Pułtusku objęta jest placówka zapewniająca całodobową opiekę tj. Hospicjum CARITAS Diecezji Płockiej w Pułtusku. Przeprowadzona kontrola obiektu wykazała dobry stan sanitarno – higieniczny.

- **Środki transportu.**

W roku 2019 r. skontrolowano 1 środek transportu do przewozu zwłok i szczątków ludzkich, w którym nie stwierdzono nieprawidłowości.

- **Noclegownie dla bezdomnych.**

Ośrodek dla bezdomnych prowadzony przez Stowarzyszenie „Serdeczna Dłoń” w Pokrzywnicy znajduje się w wolnostojącym, jednopiętrowym budynku. Budynek jest wynajmowany od prywatnej osoby przez Stowarzyszenie. Schronisko funkcjonuje w Pokrzywnicy od maja 2013 roku. Budynek w Pokrzywnicy jest po generalnym remoncie. Znajduje się tu 15 pokoi mieszkalnych. Pokoje są od 2 do 8-osobowych. Większość pokoi jest z łazienkami. Na parterze jest pokój dla niepełnosprawnych z przystosowaną łazienką. Cały obiekt jest dostosowany dla niepełnosprawnych.

- Na parterze budynku znajduje się kuchnia oraz jadalnia pełniąca jednocześnie funkcję świetlicy. Posiłki sporządzają wyznaczeni mieszkańcy domu.

- W podpiwniczeniu znajdują się magazyny, kotłownia oraz pomieszczenie przeznaczone na pralnię.

- Liczba osób przebywających w Ośrodku – 51, w tym : 10 kobiet. W ośrodku przebywają 3 osoby niepełnosprawne poruszające się na wózku. Liczba ta ulega ciągłym zmianom.

- W razie potrzeby jest możliwość przyjęcia większej liczby osób.



- Zaopatrzenie w wodę z wodociągu publicznego, ciepła woda z własnej kotłowni. Nieczystości płynne odprowadzane są do szczelnego szamba, nieczystości stałe przechowywane są w pojemnikach i wywożone zgodnie ze złożoną deklaracją.
- Budynek wraz z przylegającą działką jest ogrodzony.

➤ **Ustępy publicznie i toalety ogólnodostępne.**

Pod nadzorem Stacji znajduje się 1 stały ustęp publiczny w Pułtusku. Stan techniczny i sanitarny obiektu jest dobry. Ustęp jest dostosowany dla potrzeb osób niepełnosprawnych.

Toalety ogólnodostępne, które były kontrolowane w 2019 roku, znajdują się przy stacjach paliw. Stan sanitarno – higieniczny tych obiektów był dobry, nie stwierdzono uchybień.

➤ **Hotele.**

W 2019r. funkcjonowało 9 hoteli na terenie powiatu, które zostały skategoryzowane i otrzymały w wyniku kategoryzacji dwie lub trzy gwiazdki.

Stan sanitarno-higieniczny skontrolowanych w 2019 roku 7 hoteli był dobry. Wszelkie remonty i naprawy przeprowadzane są na bieżąco. Standard świadczonych usług podnosi się z roku na rok. Pomieszczenia przeznaczone dla gości, zaplecze magazynowe oraz pomieszczenia socjalno-sanitarne dla personelu utrzymane są w dobrym stanie. Stosowana jest biała pościel i ręczniki. Pranie bielizny odbywa się w pralniach świadczących tego typu usługi.

Ponadto istnieje 10 obiektów na terenie powiatu świadczących usługi hotelowe, nie będących hotelami.

Stan sanitarny skontrolowanych 7 obiektów był dobry.

Ośrodek w Łubienicy Superunkach i Kemping korzystają z wody z własnych ujęć.

W/w ośrodki nie prowadzą żywienia zbiorowego ani wczasów zorganizowanych.

Prowadzone było postępowanie dotyczące 5 hoteli (Hotel „Baltazar”; „Zamek”; „Stanica Wodna”; „Kasztel”; „Wiatrak”) oraz 3 obiektów świadczących usługi hotelowe nie będącego hotelem. Sprawy dotyczyły głównie nie przedstawienia wyników badań wody ciepłej w kierunku bakterii Legionella sp. oraz stanu sanitarno-technicznego obiektów. Zalecenia wykonano.

➤ **Zakłady fryzjerskie, kosmetyczne i odnowy biologicznej.**

W 2019 roku na terenie powiatu pułtuskiego działało 38 zakładów fryzjerskich, 17 zakładów kosmetycznych, 12 zakładów, w których są świadczone łącznie więcej niż jedna z usług fryzjerskich, kosmetycznych, 6 zakładów odnowy biologicznej.

Zakłady zaopatrzone są w bieżącą zimną i ciepłą wodę, postępowanie z nieczystościami i odpadami komunalnymi jest prawidłowe. Obiekty posiadają wentylację grawitacyjną.

Przedmioty stanowiące wyposażenie zakładu mają powierzchnię gładką, postępowanie z bielizną czystą i brudną jest prawidłowe. Nie stwierdzono nieprawidłowości dotyczących wykonywania zabiegów dezynfekcyjnych oraz preparatów i środków stosowanych do dezynfekcji. Prowadzone było 1 postępowanie dotyczące zakładu fryzjerskiego (brak wyznaczonego miejsca/pomieszczenia porządkowego) oraz 1 postępowanie dotyczące zakładu kosmetycznego (brak badań lekarskich pracownika) i 2 postępowania dotyczące obiektów, w których świadczone łącznie są więcej niż jedna z usług (brak opracowanych i wdrożonych procedur mycia, dezynfekcji i sterylizacji narzędzi kosmetycznych, brak segregacji odzieży).

➤ **Ogólna ocena stanu sanitarnego powiatu.**

Stan sanitarny powiatu pułtuskiego w 2019 roku oceniono jako dobry. W porównaniu z 2018 rokiem nie uległ zmianie. Działania podejmowane przez PIS w ramach bieżącego nadzoru przyczyniają się do utrzymania dobrego stanu sanitarnego kontrolowanych obiektów.

#### 4. Stan sanitarny zakładów służby zdrowia.

##### Działalność kontrolno-represyjna.

Placówki pod nadzorem PSSE	Placówki w rozbiciu na:		Liczba obiektów		Liczba kontroli w 2019			Liczba decyzji administracyjnych w tym:				Liczba mandatów	liczba wystąpień
	szpitale	inne będące przedsiębiorcami	szpitale	inne będące przedsiębiorcami	zaplanowanych	wykonanych	W tym kontrole CPE NDM	merytoryczne (nakazowe), w tym dotyczące niespełnienia wymagań po wydaniu opinii o bezpieczeństwie pacjentów	płatnicze	przedłużające	umarzające		
podmioty lecznicze wykonujące i tacyjonalne całodobowe	szpitale	inne będące przedsiębiorcami				1	1						
zawiadzenia zdrowotne	ZOL w strukturach szpitali	inne będące przedsiębiorcami											
	ZOL poza szpitalami		1	2	2	2	1						
	ZPO w strukturach szpitali												
	ZPO poza szpitalami												
	hospicja w strukturach szpitali												
	hospicja poza szpitalami		1	1	1	1	1						
	Inne całodobowe np. DPS												







W roku 2019 zaplanowano 44 kontrole, a przeprowadzono 46 kontroli w podmiotach leczniczych na terenie powiatu pułtuskiego w zakresie stanu sanitarno-technicznego. Dodatkowe dwie kontrole dotyczyły:

1. Kontrola doraźna w Szpitalu Powiatowym Gajda-Med. w Pułtusku będącym pod nadzorem PWIS w Warszawie w związku z wystąpieniem przypadku Klebsiella pneumoniae NDM(+) u pacjenta Oddziału Anestezjologii i Intensywnej Terapii.
2. Kontrola sprawdzająca w gabinecie prywatnej praktyki lekarskiej w związku wydaną wcześniej decyzją, gdzie nieprawidłowości zostały wykonane.

W roku sprawozdawczym nie wydano decyzji nakazujących, nie nałożono grzywny w drodze mandatu karnego.

Aktualna nazwa Szpitala:

Szpital Powiatowy Gajda-Med. Sp. z o.o., ul. Teofila Kwiatkowskiego 19, 06-102 Pułtusk (liczba łóżek 165)

Aktualne nazwy placówek lecznictwa zamkniętego:

- a) PALIUM Sp. z o.o. Opieka długoterminowa Zakład Opiekuńczo-Leczniczy, Tąsewy 8, 06-120 Winnica (liczba łóżek 80)
- b) Zakład Pielęgnacyjno-Opiekuńczy Hospicjum CARITAS Diecezji Płockiej w Pułtusku, ul. Stare Miasto 2, 06-100 Pułtusk (liczba łóżek 8)

W/w obiekty nie są zarejestrowane w strukturach szpitali.

Zmiany w liczbie obiektów w porównaniu z rokiem 2018

W porównaniu z rokiem 2018 liczba podmiotów leczniczych pozostała bez zmian. W gabinetach indywidualnych praktyk lekarskich o profilu zabiegowym i niezabiegowym nastąpiły przesunięcia w związku z wykonywaną działalnością leczniczą. 3 gabinety zmieniły zakres udzielanych świadczeń na porady lekarskie. W gabinetach prywatnej praktyki lekarskiej o profilu niezabiegowym przybył 1 obiekt. Nowopowstały obiekt spełnia wymogi określone w rozporządzeniu Ministra Zdrowia z 26.03.2019r. w sprawie wymagań, jakim powinny odpowiadać pomieszczenia i

urządzenia podmiotu wykonującego działalność leczniczą (Dz. U. z 2019r., poz. 595).  
W podmiotach lecznictwa otwartego ubył 1 obiekt.

➤ **Krótką charakterystyką stanu sanitarno-technicznego i funkcjonalnego podmiotów wykonujących działalność leczniczą**

Stan sanitarno-techniczny wizytowanych obiektów uległ poprawie w stosunku do ubiegłego roku w 2 podmiotach:

- w obiektach tych przeprowadzono remont wszystkich pomieszczeń,
- poprawiono stan techniczny podjazdu dla osób niepełnosprawnych.

W kontrolowanych podmiotach leczniczych sukcesywnie polepszają się warunki ich funkcjonowania oraz standardy jakości postępowania.

W roku sprawozdawczym podmioty lecznicze wykonujące stacjonarne i ambulatoryjne świadczenia zdrowotne oraz gabinety indywidualnej praktyki lekarskiej będące pod nadzorem PIS w Pułtusku spełniały wymagania określone w rozporządzeniu Ministra Zdrowia z 26.03.2019r. w sprawie wymagań, jakim powinny odpowiadać pomieszczenia i urządzenia podmiotu wykonującego działalność leczniczą.

**programy dostosowawcze :**

Podmioty		Liczba ogółem	Podmioty spełniające wymagania fachowe i sanitarne wg Rozporządzenia Ministra Zdrowia	Podmioty nie spełniające wymagań, objęte programem dostosowania, którego nie zrealizowały do 31.12.2017 r.	Podmioty nie spełniające wymagań, nie posiadające programu dostosowania	Liczba podmiotów które w latach 2018-2019 spełniły wymagania zawarte w programie dostosowania
szpitale	Typ podmiotu					
	nie będące przedsiębiorcami					
	będące przedsiębiorcami					
inne podmioty lecznicze wykonujące stacjonarne i całodobowe świadczenia zdrowotne		2	2			
ambulatoria	Nie będące przedsiębiorcami	2	2			
	będące przedsiębiorcami	29	29			
gabinety indywidualnej, specjalistycznej, grupowej praktyki lekarskiej		33	33			
SUMA		66	66	0	0	0

➤ **Utrzymanie czystości bieżącej i porządku**

Sprzątanie pomieszczeń w podmiotach leczniczych przeprowadzane było przez zatrudniony personel. W zakresie sprzątania dezynfekcji powierzchni pomieszczeń oraz postępowania ze sprzętem nie stwierdzono nieprawidłowości. Personel sprzątający dysponuje dostateczną ilością sprzętu do sprzątania oraz preparatów do mycia i dezynfekcji powierzchni. Do sprzątania wykorzystywane są profesjonalne



środki myjące. Sprzątanie odbywało się w oparciu o obowiązujące procedury przy użyciu sprzętu porządkowego (systemu 2 wiaderkowego, profesjonalnych zestawów wózkowych, mopów, ściereczek jednorazowego użycia). Dwa podmioty lecznicze zawarły umowę z firmami zewnętrznymi na pranie nakładek na mopy, zaś pozostałe obiekty piorą nakładki na mopy w pomieszczeniach porządkowych w miejscu. Podmioty, które korzystają z usług zewnętrznych prowadzą rejestry prania nakładek na mopy. Do sprzątania pomieszczeń wykorzystywane są ściereczki jednorazowego użycia. Brudna bielizna jednorazowego użycia niezabrudzona materiałem zakaźnym traktowana jest jako odpad komunalny i umieszczana w pojemniku z odpadami komunalnymi, zaś brudna bielizna zanieczyszczona krwią, wydzielinami składowana jest do worka foliowego koloru czerwonego umieszczonego w plastikowym pojemniku i traktowana jako odpad medyczny.

Odzież ochronna personelu w 2 podmiotach leczniczych prana jest przez firmy zewnętrzne. W 2 podmiotach leczniczych odzież ochronna personelu prana jest w pralkach zlokalizowanych w miejscu. W pozostałych podmiotach leczniczych odzież ochronna personelu prana jest we własnym zakresie w preparatach piorąco-dezynfekcyjnych. W zakresie utrzymania czystości bieżącej i porządku w kontrolowanych podmiotach leczniczych nie stwierdzono istotnych uchybień.

### ➤ **Dezynfekcja**

W okresie sprawozdawczym w porównaniu do roku 2018 nastąpiły nieznaczne zmiany w zakresie przeprowadzonych procesów dezynfekcji. W 4 gabinetach prywatnej praktyki stomatologicznej zostały wprowadzone maszynowe metody dezynfekcji z użyciem myjek dezynfektorów. W pozostałych gabinetach procesy mycia i dezynfekcji odbywają się manualnie. Kontrola procesów dezynfekcji prowadzona jest w 1 podmiocie leczniczym. Dezynfekcje sprzętu medycznego w podmiotach leczniczych przeprowadza się przy użyciu preparatów dezynfekcyjnych. Najczęściej stosowanymi preparatami dezynfekcyjnymi w gabinetach zabiegowych, w tym stomatologicznych są:

- a. do dezynfekcji rąk : AHD 1000, Skinman Soft, Spitaderm, Desresan N, Chemisept Vir(+)
- b. do dezynfekcji narzędzi : Sekusept Pulver + aktywator, Prosept Burs, Prosept Instru, Gigasept FF., Sekudril, Aniosyme, Dekaseptal Gel, Quatrades Dril



- c. do dezynfekcji powierzchni : Mikrozid spray, Incidin activ, Actichlor plus, Medicarina, Prosept Floor, Quatrodes, Velox.
- d. do dezynfekcji skóry: Kodan, Skinsept Pur, octanisept.

Preparaty dezynfekcyjne stosowane są zgodnie z ich przeznaczeniem wg wskazań producenta kart charakterystyki. Przechowywane są w oryginalnych opakowaniach w pomieszczeniach porządkowych, zamykanych i niedostępnych dla osób nieuprawnionych. Przygotowanie roztworów roboczych odbywa się bezpośrednio przed procesem dezynfekcji w pomieszczeniach wyposażonych w zlew, mydło, środek dezynfekcyjny oraz wentylację grawitacyjną. W przypadku dezynfekcji narzędzi roztwory środków dezynfekcyjnych przygotowywane są w gabinetach zabiegowych. W gabinetach prywatnej praktyki stomatologicznej podczas kontroli wydawane są zalecenia dot. procesów mycia i dezynfekcji zgodnie z ogólnymi wytycznymi z roku 2017 w zakresie:

- zakupu urządzenia do maszynowego mycia i dezynfekcji wyrobów medycznych,
- przeprowadzenia kontroli procesów dezynfekcji.

➤ **komory dezynfekcyjne wg wzoru:**

Na terenie działalności PSSE w Pułtusku brak komór dezynfekcyjnych i stacji łóżek.

➤ **Ocena wyposażenia brudowników w myjni dezynfektory do basenów lub inne urządzenia**

Podmioty udzielające całodobowych świadczeń:

- ZOL w Tąsewach
- Hospicjum Caritas Diecezji Płockiej nie posiadają myjni dezynfektorów.

Dezynfekcja łóżek i materacy jest prowadzona w pokojach pacjentów. ZOL w Tąsewach będący pod nadzorem zawarł umowę w zakresie dezynfekcji materacy i pokrowców z pralnią Hollwood w Sierpcu.

➤ **Sterylizacja**

- liczba sterylizatorów wg wzoru:

rodzaj sterylizatorów	Podmioty wyk. działalność lecz.	liczba sterylizatorów	
		2018	2019
autoklawy	szpitale		
	lecznictwo ambulatoryjne	3	3
	gabinety praktyki lekarskiej	12	12
sterylizatory na ciepło suche*	szpitale		
	lecznictwo ambulatoryjne		
	gabinety praktyki lekarskiej		
sterylizatory na tlenek etylenu	szpitale		
	lecznictwo ambulatoryjne		
sterylizatory na formaldehyd	szpitale		
	lecznictwo ambulatoryjne		
sterylizatory na nadtlenek wodoru (plazmowe)	szpitale		
	lecznictwo ambulatoryjne		

\* w przypadku używania sterylizatorów na ciepło suche należy opisać do czego są stosowane

W 2019 roku przeprowadzono kontrole tematyczne ukierunkowane na aktualność wdrożonych w podmiotach leczniczych procedur dekontaminacji narzędzi w aspekcie uwzględniania wytycznych ekspertów zawartych w opracowaniu pt. „Ogólne wytyczne dla wszystkich podmiotów wykonujących procesy dekontaminacji w tym sterylizacji wyrobów medycznych i innych przedmiotów wielorazowego użytku wykorzystywanych przy udzielaniu świadczeń zdrowotnych oraz innych czynności, podczas których może dojść do przeniesienia choroby zakaźnej lub zakażenia”. Kontrolowane podmioty systematycznie wdrażają wydane zalecenia pokontrolne. Łącznie na stanie 15 autoklawów z podziałem na urządzenia posiadające możliwości automatycznego pomiaru i zapisu parametrów krytycznych procesów sterylizacji w formie wydruków lub na karcie SD i urządzenia bez takich możliwości. Na koniec roku sprawozdawczego liczba aparatów posiadająca automatyczny zapis procesów sterylizacji- wynosiła 10. Procesy sterylizacji kontrolowane są wskaźnikami fizycznymi w postaci wydruków rejestrów odręcznych, archiwizacji wyników kontroli. W każdym pakiecie przeprowadzana jest kontrola wskaźnikami chemicznymi wieloparametrowymi. W pakietach reprezentatywnych stosowane są wskaźniki zintegrowane lub emulacyjne. Skuteczność sterylizacji przeprowadzana jest kontrolą biologiczną 1 raz w tygodniu w autoklawach Sporalem A z wydrukiem automatycznym, a w autoklawach bez możliwości automatycznych procesów sterylizacji 2x w miesiącu lub 1 raz na tydzień. W związku z tym wydane są zalecenia pokontrolne dotyczące zwiększenia częstotliwości przeprowadzenia skuteczności sterylizacji metodą biologiczną w każdym wsadzie.

Stosowane są testy chemiczne:

- STERIKING AC
- TWINDICATOR STEAM
- STEAM INDICATOR STRIP
- VAPOR LINE
- INTEGRON
- STEAM PLUS
- STERIM CONTROL 5

W analizowanym okresie nie stwierdzono przypadków sterylizacji negatywnej.

Dwa gabinety praktyki lekarskiej stomatologicznej posiadają wydzielony punkt sterylizacji, a pozostałe posiadają stanowisko sterylizacji gabinetowej.



W kontrolowanych podmiotach leczniczych nie stwierdzono resterylizacji i reprocesowania wyrobów medycznych. W czterech podmiotach leczniczych pakiety sterylizacyjne oznakowywane są urządzeniem z kodem kreskowym, a w pozostałych ręczne formy znakowania z użyciem wyposażenia niespecjalistycznego. W jednym gabinecie stomatologicznym osoba wykonująca procesy dekontaminacji obejmującej sterylizację posiada odpowiednią kwalifikację poświadczoną certyfikatem, zaś w pozostałych gabinetach zalecono uzupełnić kwalifikacje w tym zakresie.

➤ **Dezynsekcja i deratyzacja**

Dezynsekcją i deratyzacją w podmiotach leczniczych zajmują się firmy zewnętrzne, z którymi zawarte są umowy na przeprowadzanie usługi.

➤ **Gospodarka odpadami niebezpiecznymi w miejscu powstawania**

Skontrolowane w 2019 roku podmioty lecznicze posiadają opracowane i wdrożone procedury postępowania z odpadami medycznymi. Wszystkie posiadają umowy na odbiór oraz utylizację odpadów zawarte z firmami specjalistycznymi. Odpady powstające w wyniku udzielanych świadczeń zdrowotnych segregowane były w miejscu ich powstania z uwzględnieniem właściwości i sposobu unieszkodliwiania oraz magazynowania w pomieszczeniach/urządzeniach, które są monitorowane pod kątem spełniania wymaganej temperatury składowania odpadów oraz na bieżąco sprzątane i dezynfekowane. Odpady powstałe w miejscu wytwarzania przekazywane są firmom zewnętrznym 1x w miesiącu lub 2 x w miesiącu na podstawie miesięcznej karty przekazania odpadów. W zakresie gospodarki odpadami niebezpiecznymi nie stwierdzono większych nieprawidłowości. W kilku podmiotach zalecano zwiększyć częstotliwość dezynfekcji i mycia urządzenia chłodniczego. Zwrócono uwagę w gabinetach stomatologicznych na odpady o kodzie 180110 dotyczące amalgamatu stomatologicznego na sposób jego zbierania i usuwania.

➤ **Zakażenia szpitalne**

W roku sprawozdawczym nie zarejestrowano ognisk zakażeń szpitalnych. Współpraca z zespołem Kontroli Zakażeń Szpitalnych działającym w Szpitalu Powiatowym Gajda-Med. Sp. z o.o. polega na konsultacjach w zakresie występowania ognisk epidemicznych w związku z nadzorowanymi patogenami alarmowymi, przekazywaniu danych warunkujących bezpieczeństwo epidemiologiczne Szpitala.

Szpital Powiatowy Gajda-Med. w Pułtuskowi opracowuje roczny raport o sytuacji epidemiologicznej i przesyła do Inspekcji Sanitarnej. Na tej podstawie Sekcja Epidemiologii sporządza analizę sytuacji epidemiologicznej Szpitala, którą przesyła do WSSE w Warszawie.

➤ **Realizacja zadań związanych z kontrolą wewnętrzną w podmiotach wykonujących działalność leczniczą**

Kierownicy podmiotów leczniczych zobowiązani są do dokonywania okresowej kontroli wewnętrznej. Szczegółowy zakres, sposób i częstotliwość prowadzenia kontroli wewnętrznej określa rozporządzenie Ministra Zdrowia z dnia 27 maja 2010r. w sprawie zakresu, sposobu i częstotliwości prowadzenia kontroli wewnętrznej w obszarze realizacji działań zapobiegających szerzeniu się zakażeń i chorób zakaźnych. Stwierdzono, że zakres prowadzonych kontroli wewnętrznych obejmował poprawność stosowanych procedur wewnątrz zakładowych, potwierdził, że są one zgodne z aktualnymi przepisami prawa. Zakres kontroli obejmował ocenę stanu sanitarnego, procesy dezynfekcji, sterylizacji, postępowanie z odpadami medycznymi, odzieżą ochronną i postępowanie poekspozycyjne. Rażących uchybień w tym zakresie nie stwierdzono. W kilku podmiotach udzielono instruktażu dotyczącego uszczegółowienia prowadzonej kontroli wewnętrznej i aktualizacji harmonogramów.

➤ **Wdrożenie procedur poekspozycyjnych w podmiotach leczniczych**

Wszystkie podmioty lecznicze posiadają opracowane procedury dotyczące postępowania poekspozycyjnego. Podmioty lecznicze dokonują oceny ryzyka zawodowego, sporządzają raporty o bhp w zakresie zranień ostrymi narzędziami 2 razy w ciągu roku. Prowadzą rejestry zranień ostrymi narzędziami przy udzielaniu świadczeń zdrowotnych. Prowadzone są szkolenia pracowników z zakresu stosowania procedur poekspozycyjnych.

➤ **Szkolenia:**

W roku sprawozdawczym pracownicy Sekcji Epidemiologii uczestniczyli w 3 szkoleniach zorganizowanych przez WSSE w Warszawie, które dotyczyły zagadnień: zwalczania chorób zakaźnych, Nadzoru Higieny Lecznictwa oraz Szczepień ochronnych. Ponadto uczestniczono w 3 szkoleniach zewnętrznych: jedno dotyczyło



projektu „Epibaza”, drugie dotyczyło Bezpieczeństwa zdrowotnego – profilaktyka i standardy postępowania oraz konferencja szkoleniowa w zakresie „Prawidłowa dekontaminacja warunkiem bezpieczeństwa pacjenta” Zorganizowano jedno szkolenie w siedzibie PSSE dla personelu medycznego dotyczące wybranych problemów epidemiologii w NZOZ udzielających ambulatoryjnych świadczeń zdrowotnych. Pracownicy Sekcji w ciągu całego roku 2019 prowadzili na bieżąco działalność szkoleniowo-informacyjną.

➤ **Skargi, interwencje, odwołania, zażalenia dotyczące podmiotów leczniczych:**

W roku 2019r. nie wpłynęła żadna skarga, interwencja do Sekcji Epidemiologii.

➤ **Działania podejmowane przez PSSE i podległe placówki w 2019 r. w zakresie wdrożenia wytycznych CPE/NDM - opis lokalnej sytuacji epidemiologicznej:**

Na terenie PSSE w Pułtusku znajduje się Szpital Powiatowy w Pułtusku Sp. z o.o. przy ulicy Teofila Kwiatkowskiego 19, który podlega nadzorowi PWIS w Warszawie. PPIS w Pułtusku współpracuje z placówką oraz PWIS w zakresie zapobiegania oraz zwalczania chorób zakaźnych i zakażeń w tym (ognisk szpitalnych). Szpital stosuje wytyczne PWIS w Warszawie i Konsultanta Krajowego ds. Mikrobiologii Lekarskiej dotyczące postępowania w przypadku rozprzestrzeniania się Gram (-) pałeczek z rodziny Enterobacteriaceae wytwarzających karbapenemazy CPE z listopada 2015r. Pielęgniarka epidemiologiczna opracowała procedury: Postępowanie w przypadku identyfikacji sporadycznych zachorowań oraz ognisk epidemicznych wywołanych przez szczepy Enterobacteriaceae produkujące karbapenemazy NDM, KPC, OXA-48 oraz Postępowanie w przypadku pacjentów uprzednio hospitalizowanych: w szpitalach warszawskich, innych szpitalach, przyjmowanych z domów opieki i zakładów opiekuńczo-leczniczych oraz w przypadku przeniesienia pacjenta z OAIT na inny oddział. Obie procedury funkcjonują od 03.01.2016r. Procedura - Postępowanie w przypadku pacjentów uprzednio hospitalizowanych: w szpitalach warszawskich, innych szpitalach, przyjmowanych z domów opieki i zakładów opiekuńczo-leczniczych oraz w przypadku przeniesienia pacjenta z OAIT na inny oddział. została zweryfikowana 13.11.2016r. W w/w procedurze wymieniono 4 grupy ryzyka: pacjentów



hospitalizowanych w ciągu ostatniego pół roku w szpitalach, z innych placówek opieki długoterminowej, ze zdiagnozowanym zakażeniem/nosicielstwem szczepu NDM/KPC/OXA-48 oraz z kontaktu z opieką medyczną w krajach o wysokiej zapadalności na zakażenia wywoływane przez CPE. Procedura Postępowanie w przypadku identyfikacji sporadycznych zachorowań oraz ognisk epidemicznych wywołanych przez szczepy Enterobacteriaceae produkujące karbapenemazy NDM, KPC, OXA-48 zawiera instrukcje dotyczące: konieczności izolacji pacjentów i jej warunków, obowiązujących procedur, wydzielenia personelu, środków ochrony osobistej, postępowania z bielizną, sprzętem i odpadami, higieny pacjenta, dekontaminacji pomieszczeń, wykonywania badań mikrobiologicznych, zasad odwiedzin, przekazywania informacji pacjentowi i rodzinie, a także umieszczenie informacji o stwierdzeniu CPE w karcie wypisowej pacjenta. Wdrożono badania przesiewowe w kierunku Klebsiella pneumoniae NDM przy przyjęciu do szpitala z grup ryzyka. Opracowaną procedurę wewnętrzną pobierania materiału u pacjentów przy przyjęciu do szpitala i w trakcie, kartę ryzyka zakażenia szpitalnego/czynnika alarmowego. Szpital przesyła raporty miesięczne do PSSE w Pułtusku. W związku z tym przeprowadzono ogółem 543 badań. W I kwartale wykonano 120 badań przy przyjęciu do Szpitala, w II kwartale 151 badań przy przyjęciu do Szpitala, u 2 stwierdzono wynik dodatni, wykonano 3 badania u pacjentów przebywających powyżej 48h, w III kwartale 119 badań przy przyjęciu do Szpitala, a w IV kwartale 153 badań przy przyjęciu do szpitala u 3 stwierdzono wynik dodatni, wykonano 5 badań u pacjentów przebywających powyżej 48h.

W 2019r. do PSSE w Pułtusku wpłynęło 19 formularzy ZLB 1 zgłoszenia dodatniego wyniku badania w kierunku biologicznych czynników chorobotwórczych oraz 3 formularze ZLK 1 zgłoszenia podejrzenia lub rozpoznania zakażenia lub choroby zakaźnej. Zgłoszenia ZLB 1 i ZLK 1 zgłoszono ze Szpitala w Pułtusku, Ciechanowa i Makowa Mazowieckiego. PSSE w Pułtusku nie zarejestrowała żadnego ogniska zakażenia szpitalnego.

W roku sprawozdawczym przeprowadzono 3 kontrole: 1. W Szpitalu Powiatowym Gajda Med. w Pułtusku będącym pod nadzorem PWIS w Warszawie w związku w wystąpieniem przypadku Klebsiella pneumoniae u pacjenta Oddziału Anestezjologii i Intensywnej Terapii oraz kontrolę w PALLIUM Opieka Długoterminowa Zakład Opiekuńczo-Leczniczy w Tąsewach i Hospicjum Diecezji Płockiej w Pułtusku.

Podmioty wdrożyły wytyczne PWIS w Warszawie dotyczące postępowania w przypadku zachorowań wywołanych przez Gram (-) pałeczek z rodziny Enterobacteriaceae wytwarzających karbapenemazy CPE/NDM. Podmioty opracowały procedury postępowania w przypadku pacjentów hospitalizowanych w innych szpitalach z grup ryzyka, procedurę izolacji pacjenta, rejestr czynników alarmowych i zakażeń, raporty z kontroli wewnętrznej, analizę zużycia preparatów do dezynfekcji rąk. W kontrolowanych podmiotach nie stwierdzono w tym zakresie nieprawidłowości. W ZOL w Tąsewach przeprowadzono ogółem 97 badań przesiewowych w kierunku Klebsiella pneumoniae NDM przy przyjęciu do ZOLu z grup ryzyka, u 2 stwierdzono wynik dodatni. Kontrolowane podmioty prowadzą rejestry zużycia preparatów dezynfekcyjnych do rąk. Średnie zużycie preparatów dezynfekcyjnych do rąk w Szpitalu wynosiło 32ml/pacjent/doba. W ZOL w Tąsewach średnie zużycie preparatów dezynfekcyjnych do rąk wynosiło 29 ml/pacjent/doba.

#### **Wnioski:**

W 2019 roku stan sanitarno-techniczny w podmiotach leczniczych na terenie działalności PSSE uległ poprawie. W 2 podmiotach leczniczych przeprowadzono remont dotyczący gabinetów, poczekalni, węzła sanitarnego oraz przeprowadzono remont schodów zewnętrznych podjazdów i wejść prowadzących do budynku przychodni. W podmiotach leczniczych prowadzących procesy sterylizacji systematycznie wdrażane są wytyczne z października 2017r. dotyczące procesów dekontaminacji w gabinetach prowadzących procesy sterylizacji, większość urządzeń sterylizacyjnych - 10 posiada automatyczny pomiar zapisu parametrów krytycznych procesów sterylizacji, w pozostałych gabinetach posiadających autoklawy wydano zalecenia podłączenia urządzenia do systemu rejestracji elektronicznych parametrów procesów sterylizacji. W 15 podmiotach leczniczych wykonujących procesy sterylizacji 9 wykonuje dezynfekcję w urządzeniu maszynowym myjni-dezynfektorze. Pozostałym gabinetom wydano zalecenia zakupu urządzenia do maszynowego mycia i dezynfekcji wyrobów medycznych. Wydano zalecenia dotyczące zasad dokumentowania procesów dekontaminacji:

- wprowadzić raporty/protokoły /karty zapisowe mycia i dezynfekcji w formie manualnej lub elektronicznej



- pakiety sterylne oznakowywać automatycznie (metka podwójnie przylepna, nadruk wykonywany przez urządzenie zgrzewające).
- przeprowadzać kontrolę manualnych i maszynowych procesów dezynfekcji i mycia wskaźnikami kontroli pozostałości zanieczyszczeń białkowych.
- uzupełnić kwalifikacje poświadczone świadectwem lub certyfikatem u osób wykonujących procesy dekontaminacji.
- podmioty wykonujące mycie manualne narzędzi wyposażyć w urządzenia do maszynowego mycia i dezynfekcji.

### **5. Nadzór nad realizacją Programu Szczepień Ochronnych.**

Sekcja Epidemiologii prowadzi nadzór nad:

- Wykonawstwem szczepień ochronnych, kwalifikacją do szczepień i dokumentacją,
- Prawidłową dystrybucją szczepionek z zachowaniem ciągłości łańcucha chłodniczego,
- Sporządzanymi zamówieniami na szczepionki.

Z analizy sprawozdania rocznego ze szczepień ochronnych MZ-54 wynika, że w roku sprawozdawczym w 18 Punktach Szczepień na terenie powiatu pułtuskiego wykonano 7141 szczepienia przeciwko chorobom zakaźnym.

Ponadto wykonano w ramach szczepień :

- 408 szczepień przeciwko WZW typu B;
- 938 szczepień przeciwko grypie;
- 603 szczepień przeciwko tężcowi;
- 6 szczepień przeciwko Streptococcus Pneumoniae;
- 27 szczepień przeciwko kleszczowemu zakażeniu mózgu;
- 31 szczepień przeciwko Neisseria meningitidis;
- 67 szczepień przeciwko biegunce rotawirusowej;
- 67 szczepień przeciwko ospie wietrznej.



**Sprawozdanie roczne z działalności PSSE w Pułtusku w zakresie nadzoru nad realizacją szczepień ochronnych.**

**Podmioty lecznicze realizujące szczepienia ochronne.**

Podmioty lecznicze realizujące szczepienia ochronne na nadzorowanym terenie	Liczba podmiotów		Liczba punktów/gabinetów szczepień w tych podmiotach		Liczba kontroli w roku sprawozdawczym		Liczba wydanych (jeżeli były) decyzji adm.
	Rok ubiegły	Rok sprawozdawczy	Rok ubiegły	Rok sprawozdawczy	zaplanowanych	wykonanych	
Lecznictwo otwarte publiczne	1	1	1	1	1	1	
Lecznictwo otwarte niepubliczne	16	16	16	16	23	23	
Oddziały Noworodkowe	1	1	1	1	1	1	
Indywidualna i grupowa praktyka lekarska							
Inne (wymienić jakie) .....							
<b>Ogółem</b>	<b>18</b>	<b>18</b>	<b>18</b>	<b>18</b>	<b>25</b>	<b>25</b>	

**Nieprawidłowości (uchybień) stwierdzone podczas przeprowadzonych kontroli.**

Rodzaj nieprawidłowości		Liczba punktów/gabinetów szczepień, w których stwierdzono nieprawidłowości	Uwagi / informacje uzupełniające
Braki i znaczenie opóźnienia w realizacji szczepień		0	Nie stwierdzono nieprawidłowości w zakresie prowadzonej dokumentacji
Nieprawidłowości w zakresie dokumentacji dot: szczepień	Karty uodpornienia	0	
	Dokumentacja medyczna	0	
	Sprawozdawczość	0	
	Dokumentacja dot. zach. łańc. chłodn. (rejestr temp.)	0	
	Dokumentacja dot. gospodarki szczepionkami	0	
Braki i nieprawidłowości w zakresie wyposażenia niezbędnego do realizacji szczepień	Sprzęt do przechowywania szczepionek	0	We wszystkich kontrolowanych Punktach Szczepień jest wyposażenie niezbędne do realizacji szczepień.
	Sprzęt do transportu szczepionek	0	
	Zestaw przeciwwstrząsowy i resuscytacyjny	0	
	Wyposażenie stanowiska do mycia i dezynfekcji rąk personelu	0	
	Sprzęt, materiały i środki do przeprowadzenia szczepień	0	

Procedury	Higieny rąk	0	We wszystkich kontrolowanych Punktach Szczepień jest wyposażenie niezbędne do realizacji szczepień.
	Postępowania po ekspozycji	0	
	Postępowania z odpadami medycznymi	0	
	Postępowania na wypadek awarii urządzeń chłodniczych i dopływu energii elektrycznej	0	
	Postępowania w przypadku skażenia materiałem biologicznym	0	
Inne	(wymienić jakie)	0	

➤ **Postępowanie z osobami uchylającymi się od szczepień**  
(wymienić jakie działania podejmowano)

W roku sprawozdawczym zostały wystosowane przez Państwowego Powiatowego Inspektora Sanitarnego w Pułtusku

do 29 osób wezwania do poddania się obowiązkowym szczepieniom ochronnym dzieci. Jednocześnie informuje, iż zostały przeprowadzone rozmowy telefoniczne do rodziców dzieci.

**Rejestr niepożądanych odczynów poszczepiennych**

Lp.	Szczepienia, po których wystąpił NOP	Liczba NOP		
		Łagodne	Poważne	Ciężkie
1.	HEXACIMA	1		
Razem		1		



### Szkolenia w zakresie szczepień ochronnych.

<b>Szkolenia przeprowadzane są Przez pracowników PSSE dla świadczeniodawców realizujących szczepienia</b>	<b>Szkolenia, w których uczestniczyli pracownicy PSSE</b>
<ul style="list-style-type: none"><li>• Dnia 06.12.2019 r. przeprowadzono szkolenie dla personelu podmiotów leczniczych z terenu powiatu pułtuskiego (zakłady opieki zdrowotnej niepubliczne)</li></ul>	<ul style="list-style-type: none"><li>• Dnia 26.03.2019 r. uczestniczono w szkoleniu w zakresie szczepień ochronnych w WSSE w Warszawie.</li><li>• Dnia 15.07.2019 r. uczestniczono w szkoleniu EpiBaza- wprowadzenie do obsługi modułu Nadzór Epidemiologiczny – prezentacja najważniejszych obszarów i funkcjonalności.</li></ul>

➤ **Informacje (działania) dodatkowe np. awarie, akcje szczepień, ew. skargi i interwencje, współpraca z biurami podróży itp.**

1. Uczestniczono w popularyzacji Europejskiego Tygodnia Szczepień.  
Na stronie internetowej zamieszczono informacje dotyczące akcji.
2. W bieżącym roku wraz z Panią Barbarą Duszczyk z Sekcji Oświaty Zdrowotnej i Promocji Zdrowia podjęto działania informacyjno-edukacyjne poprzez dostarczenie ulotek: W związku z działaniami związanymi Kampanią „Nie igraj z kleszczem. Wygraj z kleszczowym zapaleniem mózgu” .

## **6. Stan sanitarny obiektów żywieniowo-żywnościowych oraz jakość zdrowotna żywności.**

W roku 2019 nadzorem sanitarnym objętych było 602 obiekty żywnościowe, żywienia i przedmiotów użytku oraz kosmetyków.

Przeprowadzono 423 kontrole sanitarne, w tym:

- 274 kontrole kompleksowych połączonych z oceną zgodnie z arkuszem oceny stanu sanitarnego,
- 35 kontrole sprawdzających,
- 27 kontrole interwencyjnych,
- 87 kontrole tematycznych.

Kontrole kompleksowe przeprowadzono zgodnie z ustalonym harmonogramem kontroli na rok 2019. Kontrole interwencyjne związane były z otrzymanymi powiadomieniami alarmowymi w systemie RASFF oraz informacjami konsumentów dotyczącymi złej jakości artykułów spożywczych bądź niewłaściwym stanem sanitarnym obiektów żywieniowych.

RASFF to system wczesnego ostrzegania o niebezpiecznych produktach żywnościowych i środkach żywienia zwierząt.

W ramach działalności systemu alarmowego RASFF przeprowadzono 27 kontrole interwencyjnych oraz nadzorowano wycofanie z obrotu.

Powiadomienia w ramach systemu RASFF dotyczyły następujących produktów:

- suplement diety pn.: Propolis forte o smaku mentolowym,
- burger wołowy w bułce ,
- wafle kukurydziane solone,
- wafle kukurydziane z solą morską,
- Babydream Baby-Musli owocowe,
- Sól SOLINO warzona, jodowana,
- skóry z szyi kurcząt,
- Żytnie płatki błyskawiczne pełnoziarniste,
- gorczyca biała cała

- produkt pn.: kebab wołowo-indyczy, głęboko mrożony,
- jajka,
- kubek do kawy z melaminy "to go" z włóknami bambusa,
- kubek z bambusa,
- orzeszki ziemne panierowane w pikantnym cieście o smaku paprykowym,
- mąka gryczana.

Natomiast kontrole tematyczne związane były z zatwierdzaniem nowo uruchamianych obiektów oraz działalnością akcyjną / sprawdzanie oznakowania jaj, wołowiny, ryb, GMO, suplementy diety, środki spożywcze specjalnego przeznaczenia, oświadczenia zdrowotne i żywieniowe, ASF, substancji dodatkowych/.

Przeprowadzono również 24 kontrole w stołówkach szkolnych i 19 kontroli w stołówkach przedszkolnych oraz 6 kontroli w sklepikach szkolnych w związku z rozporządzenia Ministra Zdrowia z 26 lipca 2016r. w sprawie grup środków spożywczych przeznaczonych do sprzedaży dzieciom i młodzieży w jednostkach systemu oświaty oraz wymagań, jakie muszą spełnić środki spożywcze stosowane w ramach żywienia zbiorowego dzieci i młodzieży w tych jednostkach

Kontrole tematyczne były przeprowadzane również w związku z informacjami otrzymanymi w systemie RAPEX , dotyczącymi kosmetyków wprowadzanych do obrotu bez zgłoszenia do krajowego systemu informowania o kosmetykach . Nie powinny one się znajdować w obrocie na terenie Polski, gdyż mogą stwarzać zagrożenie dla zdrowia lub życia konsumentów.

Wydano 22 decyzje administracyjne nakazujące usunięcie uchybień technicznych . Wystawiono 58 decyzji płatniczych za przeprowadzenie czynności kontrolnych w ramach urzędowych kontroli żywności, w wyniku której stwierdzono naruszenie wymagań higienicznych i zdrowotnych . Wydano również 41 decyzji zatwierdzających nowo powstające, zmieniające właścicieli lub zakres działalności zakłady produkujące bądź wprowadzające do obrotu żywność pochodzenia niezwierzęcego oraz 34 decyzje wykreślające te zakłady. Wystawiono 99 zaświadczeń potwierdzających nadzór Państwowego Powiatowego Inspektora Sanitarnego w Pułtusku nad obiektami żywnościowo-żywieniowymi.



Za stwierdzone uchybienia sanitarne zagrażające zdrowiu konsumentów nałożono 6 mandatów karnych na sumę 750 zł.

Kontrole sprawdzające wykazywały poprawę stanu sanitarnego i technicznego.

Podczas kontroli w nadzorowanych obiektach stwierdzano następujące uchybienia:

- zły stan techniczny pomieszczeń,
- posadzki zniszczone, trudne do utrzymania w czystości,
- ściany i sufity zanieczyszczone,
- drzwi, ramy okienne ze zniszczoną farbą,
- część urządzeń produkcyjnych i sprzętu zniszczona,
- brudno utrzymane pomieszczenia, urządzenia, sprzęt,
- sprzęt porządkowy przechowywany w miejscach przypadkowych,
- brak wydzielonego miejsca na obróbkę wstępną,
- brak zabezpieczenia przed szkodnikami ,
- obecność szkodników – much,
- brak lub nieprawidłowo oznakowane artykuły spożywcze,
- brak możliwości mycia i dezynfekcji naczyń stołowych – awaria maszyny myjąco-dezynfekującej,
- brak wydzielonego stanowiska do dezynfekcji jaj,
- mycie i obieranie warzyw okopowych odbywa się w kuchni,
- brak ciepłej wody w WC dla konsumentów,
- niedostateczna ilość lub brak szafek na odzież, bądź zniszczone,
- niehigieniczna sprzedaż i przechowywanie artykułów spożywczych,
- zapisy dobrej praktyki higienicznej i produkcyjnej nie prowadzone na bieżąco.

Wszystkie obiekty zostały ocenione wg arkuszy ocen stanu sanitarnego jako zgodne z wymaganiami. W obiektach stwierdzano zmienny stan sanitarno- techniczny. Podczas kontroli sanitarnych konsekwentnie egzekwowano wdrażanie zasad Dobrej Praktyki Higienicznej i Produkcyjnej. Zakłady produkcyjne opracowały i rozpoczęły wdrażać system HACCP z zachowaniem elastyczności.

System HACCP – to system analizy zagrożeń i krytycznych punktów kontroli – identyfikuje, ocenia i kontroluje zagrożenia istotne dla bezpieczeństwa żywności mogące być przyczyną zatruc pokarmowych.

Ponadto przeprowadzono 10 kontroli środków transportu artykułów spożywczych , które oceniono wg arkusza ocen jako zgodne z wymaganiami.

Nadzorem objętych było 105 zakładów żywienia zbiorowego otwartego, w tym 43 zakłady małej gastronomii. Przeprowadzono 110 kontroli, w tym 4 kontrole interwencyjne. Dwie kontrole interwencyjne były przeprowadzone w związku z otrzymanym powiadomieniem alarmowym w systemie RASFF. Natomiast dwie dotyczyły niewłaściwego stanu sanitarnego zakładach żywienia zgłoszone przez klientów. Interwencja była uzasadniona. Wydano 7 decyzji administracyjnych, nałożono 4 mandaty na sumę 500 zł. Tylko 40 zakładów prowadzi pełną produkcję od surowca do gotowego wyrobu oraz podają potrawy stosując naczynia wielokrotnego użytku. Wśród tych zakładów, 2 zakłady prowadzą działalność cateringową do zakładów żywienia zamkniętego – szkół, przedszkoli, szpitala, hospicjum, MOPS.

Skontrolowano również 44 zakłady żywienia zbiorowego zamkniętego. Przeprowadzono również 56 kontroli, w tym 4 kontrole interwencyjne. Do tej grupy obiektów zaliczamy stołówki szkolne, przedszkolne , szpitalne, internat, kolonie i zimowiska itp. W 16 stołówkach szkolnych prowadzone jest żywienie typu catering. Posiłki dowożone są z baru będącego pod naszym nadzorem .

Natomiast 9 stołówek szkolnych sporządza posiłki obiadowe na miejscu. Również 7 stołówek przedszkolnych sporządza posiłki na miejscu , a 11 stołówek przedszkolnych korzysta z usług cateringowych.

Stan sanitarny oceniono według arkusza ocen jako prawidłowy. Podczas kontroli zwracano uwagę na sposób żywienia dzieci, młodzieży i dorosłych.

W 9 szkołach podstawowych, które sporządzają pełne obiady dwudaniowe, przeanalizowano 10-dniowe raporty magazynowe .

Zwrócono uwagę na urozmaicenie jadłospisu, zawartość białka pełnowartościowego, zwierzęcego, ryb, dodatek warzyw i owoców w postaci gotowanej i surowej do każdego posiłku, sposób sporządzania potraw, ograniczenie soli i cukru. Ewentualne uwagi były omawiane na bieżąco z osobami odpowiedzialnymi za żywienie dzieci i młodzieży.

W 2019 roku w ramach urzędowej kontroli żywności i monitoringu pobrano do analizy 174 próbek środków spożywczych i przedmiotów dozwolonych do kontaktu z żywnością. Próbkę były niekwestionowane.



Natomiast były uwagi do oznakowanie środków spożywczych. O nieprawidłowościach zostali poinformowani producenci oraz Inspekcja Weterynaryjna bądź Sanitarna.

Współpracowano również z Inspekcją Weterynaryjną . Odbyło się spotkanie, podpisano nowe porozumienie o współpracy. Do wspólnych kontroli wyznaczono 1 obiekt.

Nawiązano również współpracę z Państwową Inspekcją Ochrony Roślin i Nasiennictwa w Pułtusku . Przeprowadzono wspólnie 2 kontrole w zakładzie produkcji pierwotnej jabłek i borówki w gospodarstwie rolnym produkcji pierwotnej .

Uczestniczono w 3 imprezach masowych, na których poprzez wystawę, konkursy, ulotki informowano społeczeństwo o wpływie żywienia na ich zdrowie. W 2019r przeprowadzono również pogadanki dla dzieci , młodzieży i ich rodziców na w/w temat.

W sezonie grzybowym zapewniono dyżur klasyfikatora grzybów.

Pracownicy Sekcji HŻŻ i PU uczestniczyli w szkoleniach z zakresu bezpieczeństwa żywności realizowanych w ramach projektów Unii Europejskiej.

W 2019r zrealizowano również zamierzenia zaplanowane zgodnie z wytycznymi Państwowego Inspektora Wojewódzkiego w Warszawie.

W nadzorze bieżącym nad obiektami przestrzegano prawidłowego stosowania obowiązujących przepisów prawa krajowego i Unii Europejskiej dotyczącego bezpieczeństwa żywności, przedmiotów użytku i kosmetyków , śledząc ukazujące się nowe akty prawne.

W 2019 roku stan sanitarno-techniczny w nadzorowanych obiektach żywnościowo-żywnościowych, przedmiotów użytku i kosmetyków uległ poprawie.



## **7. Ocena higieniczna placówek oświatowo-wychowawczych.**

### **➤ Liczba placówek objętych nadzorem i postępowanie.**

Przedmiotem nadzoru Inspekcji Sanitarnej nad obiektami oświatowo-wychowawczymi była ocena przestrzegania obowiązujących norm w zakresie:

- stanu techniczno-sanitarnego obiektów i ich wyposażenia,
- warunków pracy ucznia,
- infrastruktury do prowadzenia zajęć wychowania fizycznego,
- higieny i jakości dożywiania,
- profilaktycznej opieki medycznej,
- warunków wypoczynku letniego i zimowego,

W 2019 roku Higiena Dzieci i Młodzieży obejmowała nadzorem :

a) 53 placówek stałych i sezonowych

b) przeprowadzono 65 kontroli, w tym:

- 62 kontroli w placówkach stałych,
- 3 kontrole w placówkach sezonowych,

c) wydano 3 wystąpienia pokontrolne.

## Analiza warunków sanitarno- higienicznych w aspekcie:

Przedmiot oceny	Rok 2018	Rok 2019	UWAGI <i>(krótki komentarz i ocena zjawiska z podaniem ewentualnych przyczyn takiego stanu rzeczy)</i>
	Liczba placówek w tym % skontrolowanych	Liczba placówek w tym % skontrolowanych	
Budynki w złym stanie technicznym	45 (100 %)	46 (100 %)	Nie stwierdzono
Budynki w złym stanie higienicznym	45 ( 2 %)	46 ( 100 %)	Nie stwierdzono
Placówki w budynkach bez wodociągu podłączonego do sieci (miejskiej/ gminnej/ wiejskiej) z własnym ujęciem wody	43 ( 86.%)	45 ( 91%)	Wszystkie budynki oświatowo wychowawcze podłączone są do sieci wodociągowej miejskiej lub gminnej.
Placówki w budynkach bez kanalizacji podłączonej do sieci (miejskiej/ gminnej/ wiejskiej) z własnym szambem lub oczyszczalnią ścieków	45 ( 60%)	46 ( 65%)	30 placówki oświatowo wychowawcze podłączone są do sieci kanalizacyjnej centralnej w 16 placówkach brak podłączenia do sieci kanalizacyjnej ( w tym 10 posiada własne szamba i 6 placówek posiada własne oczyszczalnie ścieków )
Niewystarczająca liczba urzędzeń ustępowych	0 ( 0%)	0 (0%)	Nie dotyczy
Korzystanie z ustępów zewnętrznych	0 ( 0%)	0 ( 0%)	Nie dotyczy
Niewłaściwe warunki do utrzymania higieny osobistej	0 ( 0%)	0 ( 0%)	Nie dotyczy
Inne – jakie? (istotne i charakterystyczne dla nadzorowanego terenu)	0 (0%)	0 ( 0%)	Nie dotyczy

W ramach nadzoru nad warunkami nauczania i wychowania pracownik HDiM przeprowadził 65 kontroli w placówkach oświatowo- wychowawczych, z których wynika, że:

– **W zakresie funkcjonalności i stanu technicznego budynków istnieją:**

Wszystkie placówki szkolne mieszczą się w budynkach podłączonych do wodociągu sieci miejskiej lub gminnej.

Placówki mieszczące się w budynkach nie podłączonych do sieci kanalizacyjnej - 16

w tym - 6 placówek posiada własne oczyszczalnie ekologiczne i 10 placówek posiada własne szamba.

**- Budynki w złym stanie higieniczno-technicznym:**

Wszystkie, będące pod nadzorem placówki oświatowo wychowawcze spełniają wymogi sanitarno-techniczne. Uległ poprawie stan sanitarno-techniczny w PSP Nr 4 w Pułtusku i Przedszkolu Miejskim Nr 5 w Pułtusku.

**Zmiany w infrastrukturze nadzorowanych placówek:**

Rodzaj placówki		Liczba placówek								
		nowo oddanych w nowych obiektach	nowo otwartych w obiektach istniejących	Istniejących przeniesionych do nowych obiektów w lub z rozbudowaną bazą dydaktyczną	zlikwidowanych	po remontach generacyjnych	z nowo oddanymi obiektami sportowymi	z modernizowanymi blokami sportowymi	z nowo otwartymi blokami żywieniowymi	z modernizowanymi blokami żywieniowymi
		1	2	3	4	5	6*	7*	8	9
Żłobki	01	0	1	0	0	0	...	...	0	0
Przedszkola	02	0	3	2	0	1	...	...	0	0
Szk. Podst.	03	0	1	0	0	0	...	...	0	0



Gimnazja	04	0	0	0	2	0	... (...)	... (...)	0	0
Licea	05	0	0	0	0	0	... (...)	... (...)	0	0
Technika	06	0	0	0	0	0	... (...)	... (...)	0	0
Zas. Szk. Zaw.	07	0	0	0	0	0	... (...)	... (...)	0	0
Zespoły szkół	08	0	0	0	0	0	... (...)	... (...)	0	0
Szk. Wyższe	09	0	0	0	0	0	... (...)	... (...)	0	0
Pozostałe placówki **	10	0	0	0	0	0	... (...)	... (...)	0	0
<b>OGÓŁEM</b>	<b>11</b>	<b>0</b>	<b>6</b>	<b>2</b>	<b>2</b>	<b>1</b>	<b>... (...)</b>	<b>... (...)</b>	<b>0</b>	<b>0</b>

➤ **Rozbudowa placówek dotyczyła następujących obszarów:**

Prace adaptacyjno-remontowe ( adaptacja pomieszczeń mieszkalnych na biurowe oraz adaptacji obecnych pomieszczeń biurowych na salę dydaktyczną wraz z łazienką i szatniami) w Przedszkolu Miejskim Nr5 w Pułtuskum obejmowały dostosowanie pomieszczeń przedszkola w związku z potrzebami wynikającymi z rekrutacji zwiększonej liczby dzieci w roku szkolnym 2019/2020 i uatrakcyjnienia oferty edukacyjnej przedszkola, w tym: stworzenie sali do nauki języka angielskiego dla 15 dzieci. Dodatkowe miejsca w przedszkolu to efekt realizacji projektu pn."Excellent start to be SMART", współfinansowanego ze środków Unii Europejskiej w ramach Regionalnego Programu Operacyjnego Województwa Mazowieckiego.

Istniejący i mieszczący się oddział przedszkolny w budynku ZPO w Zatorach został przeniesiony do odrębnego nowo wybudowanego budynku odległego 100 m. od placówki. W roku szkolnym 2018/2019 PSP w Pniewie obecnie jako placówka Zespół Szkolno-Przedszkolny po rozbudowie i nadbudowie zyskała nowe sale dydaktyczne dla oddziału przedszkolnego.

W 3 placówkach przedszkolnych dokonano adaptacji pomieszczeń na przyjęcie dzieci. Będące pod nadzorem 2 placówki (gimnazja) zostały zlikwidowane.

Po trwających w okresie wakacyjnym pracach adaptacyjnych w Żłobku Miejskim w Pułtuskum pozyskano 1 salę dydaktyczną. Po adaptacji pomieszczeń na potrzeby oddziału przedszkolnego w PSP Nr 1 w Pułtuskum pozyskano 1 salę dla najmłodszych dzieci.

➤ **Remonty generalne polegały na:**

W celu dokonania oceny na ile budynki i ich wyposażenie są przygotowane na przyjęcie uczniów przeprowadzono- 7 kontroli, które były zaplanowane i ujęte w harmonogramie kontroli.

Kontrole przeprowadzono w placówkach szkolnych ( 6 PSP , 1 ZS), które ujęte były w planach rocznych. Dane uzyskano również od dyrektorów szkół i organów założycielskich, które pozwoliły dokonać oceny stopnia przygotowania szkół do rozpoczęcia nowego roku szkolnego. W placówkach szkolnych wykonano szereg prac remontowych polegających na malowaniu pomieszczeń szkolnych , wymianie podłóg, wymianie instalacji elektrycznej, położeniu chodnika wokół budynku, zakupie mebli edukacyjnych dokonano przeglądu i niezbędnej naprawy wyposażenia i urządzeń oraz prac pielęgnacyjno-konserwatorskich,

Przedszkole Miejskie Nr 5 w Pułtusk wykazano jako placówkę nie spełniającą wymogów sanitarno-technicznych, po wykonaniu prac adaptacyjno-remontowych spełnia wymogi sanitarno-techniczne. Toczące się postępowanie administracyjno-egzekucyjne w PSP Nr 4 w Pułtusk mające na celu poprawę warunków sanitarno-technicznych w pomieszczeniach sanitarnohigienicznych i całego bloku sportowego doprowadziło po generalnym remoncie do poprawy warunków higieniczno-sanitarnych.

➤ **Analiza w zakresie higienizacji procesów nauczania**

**a) dostosowanie mebli do wzrostu uczniów /stoliki i krzesła**

Podczas kontroli zwracano uwagę na:

- sposób dostosowania mebli edukacyjnych do wysokości ciała uczniów,
- sposobu dokumentowania w placówce doboru mebli edukacyjnych,
- właściwe zestawienie i dobieranie mebli dla uczniów
- właściwe oznakowanie
- posiadanie certyfikatów na sprzęt i meble edukacyjne.



Uzyskane wyniki z kontroli wskazują, że w ocenianych szkołach sale lekcyjne są w dużym stopniu odpowiednio wyposażone w meble odpowiednie do wzrostu uczniów.

#### **b) higiena pracy umysłowej/ocena tygodniowych rozkładów zajęć lekcyjnych**

W ramach nadzoru nad prawidłowym przebiegiem procesu nauczania i wychowania we wszystkich nadzorowanych placówkach szkolnych dokonano higienicznej oceny rozkładów zajęć lekcyjnych. Ocenie poddano rozkładu zajęć lekcyjnych w 18-PSP( w 118 oddziałach), 7-ZS(w 63 oddziałach).Nieprawidłowości stwierdzono w 1 szkole podstawowej, w 3 oddziałach .Wystosowano wystąpienie pokontrolne, w odpowiedzi dyrektor placówki wyjaśnia, że główną przyczyną tej sytuacji był dojazd uczniów do szkoły oraz zatrudnienie nauczycieli w kilku szkołach.

Sytuacja w porównaniu z rokiem ubiegłym jest stabilna.

#### **➤ Sytuacja w zakresie żywienia zbiorowego oraz dożywiania dzieci i młodzieży.**

*a) formy prowadzonego dożywiania w szkołach oraz powszechność korzystania z tych posiłków przez dzieci i młodzież.*

***Wszystkie placówki prowadzą dożywianie dzieci i młodzieży. Liczba jedzących ciepłe posiłki wzrosła głównie za sprawą dofinansowania ich przez MOPS-y i GOPS-y.***

***We wszystkich szkołach podstawowych kontynuowano w ramach program „Program dla Szkół”. Celem programu jest zmiana nawyków żywieniowych dzieci i młodzieży poprzez zwiększenie udziału owoców i warzyw w codziennej diecie oraz propagowanie zdrowego odżywiania.***

#### **➤ Ocena przygotowania i przebiegu wypoczynku dzieci i młodzieży w placówkach sezonowych w aspekcie wymagań sanitarno-higienicznych.**

Bieżący nadzór sanitarny nad placówkami sezonowego wypoczynku Akcji Letniej i Zimowej prowadzony był na podstawie zgłoszeń zarejestrowanych w bazie MEN, których w 2019 r. na nadzorowanym terenie odnotowano ogółem 4 turnusy AL i AZ, a także w placówkach wypoczynku w miejscu zamieszkania, które nie dokonały rejestracji w bazie MEN, jednak PSSE posiadała informacje o prowadzeniu takiej akcji



przez szkoły, MDK-i, świetlice środowiskowe i inne placówki pracy pozaszkolnej. Zgodnie z planem zasadniczych zamierzeń PSSE przekazywała stosowne oceny sprawozdawcze do WSSE w Warszawie. Placówki były dobrze przygotowane do wypoczynku dzieci i młodzieży. W trakcie trwania wypoczynku nie stwierdzono istotnych uchybień sanitarnych oraz przypadków zachorowań i wypadków.

W czasie trwania letniego wypoczynku dzieci i młodzieży, PIS podejmowała stosowne działania oświatowo-zdrowotne propagujące właściwe zachowania uczestników, m.in. informowano organizatorów oraz przebywające dzieci i młodzież o zagrożeniach mogących wystąpić w miejscu ich przebywania. Rozmowy indywidualne przeprowadzone z organizatorami i uczestnikami dotyczyły przede wszystkim istniejących zagrożeń zdrowotnych w trakcie wypoczynku letniego, ochrony przed nimi, zasad zdrowego stylu życia oraz profilaktyki chorób zakaźnych ze szczególnym uwzględnieniem chorób meningokowych. W ramach zapewnienia bezpieczeństwa zdrowego podczas letniego wypoczynku, dostarczono komunikaty, ulotki dotyczące: zatruc pokarmowych, zatruc grzybami. Powyższe materiały dotarły do opiekunów oraz kierowników letniego i zimowego wypoczynku.

#### ➤ **Wnioski.**

Przeprowadzone kontrole potwierdziły utrzymujący się dobry stan sanitarny i techniczny wpływają korzystnie na warunki pobytu dzieci i młodzieży. Kontynuowana jest w dalszym ciągu systematyczna wymiana umeblowania starego typu na nowy sprzęt i meble edukacyjne posiadający certyfikaty. W ramach rządowego programu „**Aktywna tablica**”, mający na celu uzupełnienie szkolnej infrastruktury o sprzęt umożliwiający korzystanie z najnowszych cyfrowych rozwiązań edukacyjnych, Mazowiecki Kurator Oświaty wsparł finansowo trzy gminy z powiatu pułtuskiego. W jego ramach wsparcie otrzymało sześć szkół podstawowych. Zauważalna jest poprawa w zakresie bazy sportowej. W chwili obecnej tylko w 2 placówkach szkolnych (PSP w Płocochowie, PSP w Przewodowie) brak jest sali gimnastycznej, zajęcia wychowania fizycznego przy niesprzyjającej pogodzie odbywają się więc na korytarzu. Stan sanitarno-higieniczny i techniczny w placówkach oświatowo-wychowawczych w powiecie pułtuskim należy ocenić jako dobry, ulega on ciągłej poprawie. Podejmowane są działania mające na celu dostosowanie istniejącej bazy lokalowej do obowiązujących przepisów i standardów.

## **8. Ocena narażenia w środowisku pracy.**

### **➤ Zakres działania higieny pracy.**

Państwowa Inspekcja Sanitarna jest powołana do realizacji zadań z zakresu zdrowia publicznego poprzez sprawowanie nadzoru nad warunkami higieny pracy w celu ochrony zdrowia pracowników przed niekorzystnym wpływem szkodliwości i uciążliwości środowiskowych oraz zapobiegania powstawaniu chorób, w tym zawodowych. Do ustawowych zadań w zakresie bieżącego nadzoru sanitarnego w zakresie higieny pracy, należy kontrola przestrzegania przepisów określających wymagania higieniczne i zdrowotne, w szczególności dotyczące;

- utrzymania należytego stanu higienicznego zakładów pracy,
- warunków zdrowotnych środowiska pracy, a zwłaszcza zapobieganiu powstawaniu chorób zawodowych i innych chorób związanych z warunkami pracy,
- przestrzegania przez producentów, importerów, osoby wprowadzające do obrotu, stosujące lub eksportujące substancje chemiczne, ich mieszaniny lub wyroby w rozumieniu przepisów ustawy o substancjach chemicznych i ich mieszaninach obowiązków wynikających z tej ustawy oraz rozporządzeń Wspólnot Europejskich w niej wymienionych,
- przestrzegania przez podmioty wprowadzające do obrotu prekursorzy kategorii 2 i 3 obowiązków wynikających z ustawy o przeciwdziałaniu narkomanii, rozporządzenia Parlamentu Europejskiego i Rady w sprawie prekursorów narkotykowych oraz rozporządzenia Rady określającego zasady nadzorowania handlu prekursorami narkotyków pomiędzy Wspólnotą a państwami trzecimi,
- zakazu wytwarzania i wprowadzania do obrotu na terytorium RP środków zastępczych lub nowych substancji psychoaktywnych w rozumieniu ustawy o przeciwdziałaniu narkomanii,
- kontroli przestrzegania przepisów dotyczących wprowadzania do obrotu produktów biobójczych i substancji czynnych oraz ich stosowania w działalności zawodowej,
- kontroli przestrzegania przepisów ustawy o przeciwdziałaniu narkomanii, dotyczących prowadzenia przez przedsiębiorców działalności w zakresie wytwarzania, przetwarzania, przerabiania, przywozu, wywozu, wewnątrzspółnotowej dostawy, wewnątrzspółnotowego nabycia oraz wprowadzania do obrotu nowej substancji psychoaktywnej, w tym w postaci mieszaniny lub w wyrobie,
- kontroli spełniania obowiązków, o których mowa w art. 23r ust. 3 i 4 ustawy Prawo



Energetyczne.

Do zakresu działania higieny pracy należy również przeprowadzanie dochodzeń epidemiologicznych w przypadku podejrzenia choroby zawodowej oraz wydawaniu decyzji o stwierdzeniu choroby zawodowej lub decyzji o braku podstaw do jej stwierdzenia;

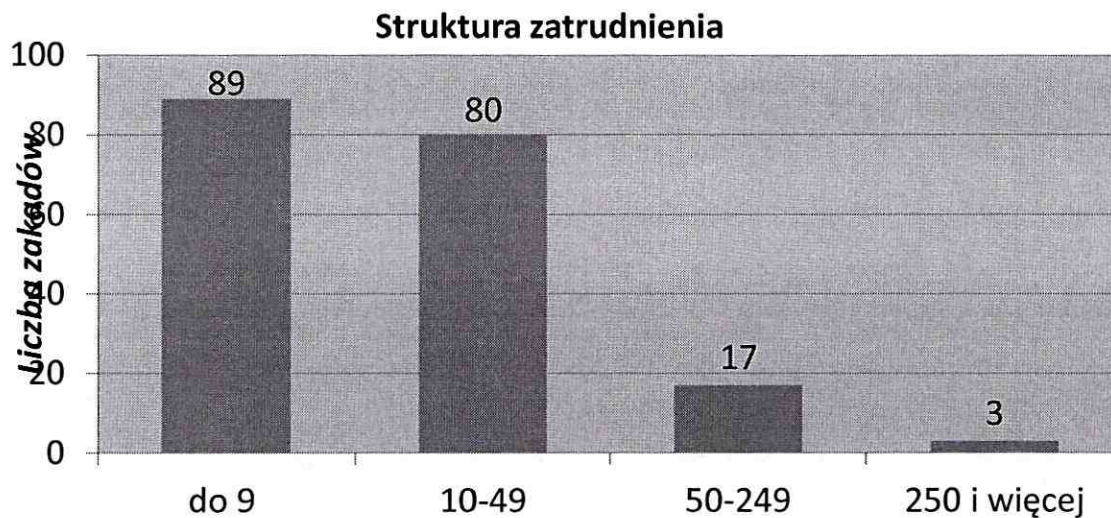
W 2019 roku działania kontrolne były nakierowane na prowadzenie nadzoru;

- w zakresie warunków zdrowotnych środowiska pracy,
- nad substancjami chemicznymi i ich mieszaninami, produktami biobójczymi, detergentami i prekursorami narkotyków kat. 2 i 3 w kierunku ustalenia, czy znajdujące się w obrocie i stosowaniu ww produkty zostały odpowiednio sklasyfikowane, oznakowane, właściwie przechowywane i stosowane,
- nad przygotowaniem pracodawców pod kątem przestrzegania przepisów i zasad bhp podczas prac związanych z usuwaniem bądź zabezpieczaniem wyrobów zawierających azbest, w ramach realizacji rządowego „Programu oczyszczania kraju z azbestu na lata 2009-2032,
- nad przestrzeganiem zakazu wprowadzania do obrotu i wytwarzania środków zastępczych i nowych substancji psychoaktywnych.

#### ➤ **Nadzór nad zakładami pracy**

W 2019 roku w ewidencji w zakresie higieny pracy znajdowało się 189 zakładów w 33 działach gospodarki zatrudniających 5 049 pracowników. W 94% są to małe zakłady zatrudniające do 9 pracowników (89 zakładów) i średnie zatrudniające od 10 do 49 pracowników (80 zakładów). Trzy zakłady zatrudniają 250 i więcej pracowników. Są to zakłady należące do branż sklasyfikowanych w: PKD 25 (produkcja metalowych wyrobów gotowych, z wyłączeniem maszyn i urządzeń), PKD 27 (produkcja urządzeń elektrycznych ) i PKD 31 (produkcja mebli). W 17 zakładach jest zatrudnionych od 50 do 249 pracowników. Strukturę zatrudnienia w zakładach nadzorowanych przez higienę pracy przedstawia poniższa grafika.



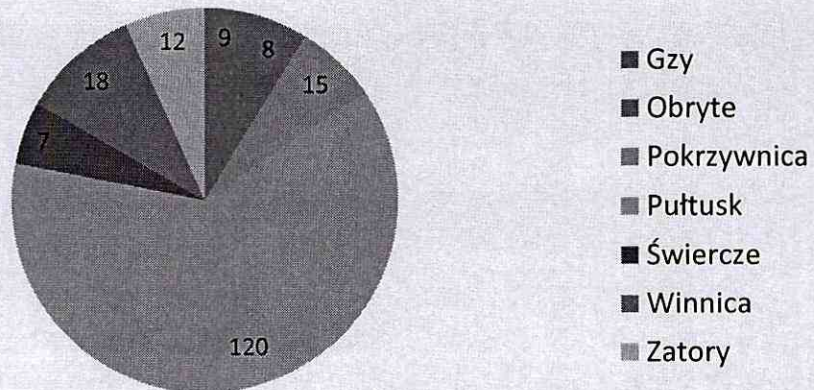


### *Liczba zatrudnionych*

W 2019 roku w ewidencji nadzoru higieny pracy znajdowały się następujące zakłady pracy (wg Polskiej Klasyfikacji Działalności 2007);

- rolnictwo i leśnictwo (PKD 01-02)- 7 zakładów,
- górnictwo i wydobywanie (PKD-08)- 4 zakłady,
- produkcja artykułów spożywczych (PKD 10)- 13 zakładów,
- produkcja odzieży (PKD 14)- 3 zakłady,
- produkcja wyrobów z drewna (PKD 16)- 3 zakładów,
- produkcja papieru i wyrobów z papieru (PKD 17)- 1 zakład,
- produkcja wyrobów z gumy i tworzyw sztucznych (PKD 20-22)- 5 zakładów,
- produkcja wyrobów z pozostałych mineralnych surowców niemetalicznych (PKD 23)- 2 zakłady,
- produkcja metalowych wyrobów gotowych, z wyłączeniem maszyn i urządzeń (PKD 25)- 11 zakładów,
- produkcja urządzeń elektrycznych (PKD 27)- 1 zakład,
- produkcja pojazdów samochodowych (PKD 29)- 1 zakład,
- produkcja mebli (PKD 31)-7 zakładów,
- naprawa, konserwacja i instalowanie maszyn i urządzeń (PKD 33)- 2 zakłady,
- wytwarzanie i zaopatrywanie w gorącą wodę dla celów grzewczych (PKD 35)- 1 zakład,
- pobór uzdatnianie i dostarczanie wody (PKD 36-38)- 15 zakładów,
- budownictwo (PKD 41-42)- 6 zakładów,
- handel hurtowy i detaliczny (PKD 45-47)- 64 zakłady,
- transport i gospodarka magazynowa (PKD 49- 53)- 4zakłady,
- działalność finansowa i ubezpieczeniowa (PKD-64)- 4 zakładów,
- administracja publiczna i edukacja (PKD 84-85)- 23 zakładów,
- opieka zdrowotna i pomoc medyczna (PKD 86)- 12 zakładów,
- archiwa (PKD 91)- 1 zakład,
- rekreacja, kultura, rozrywka (PKD 93)- 1 zakład.

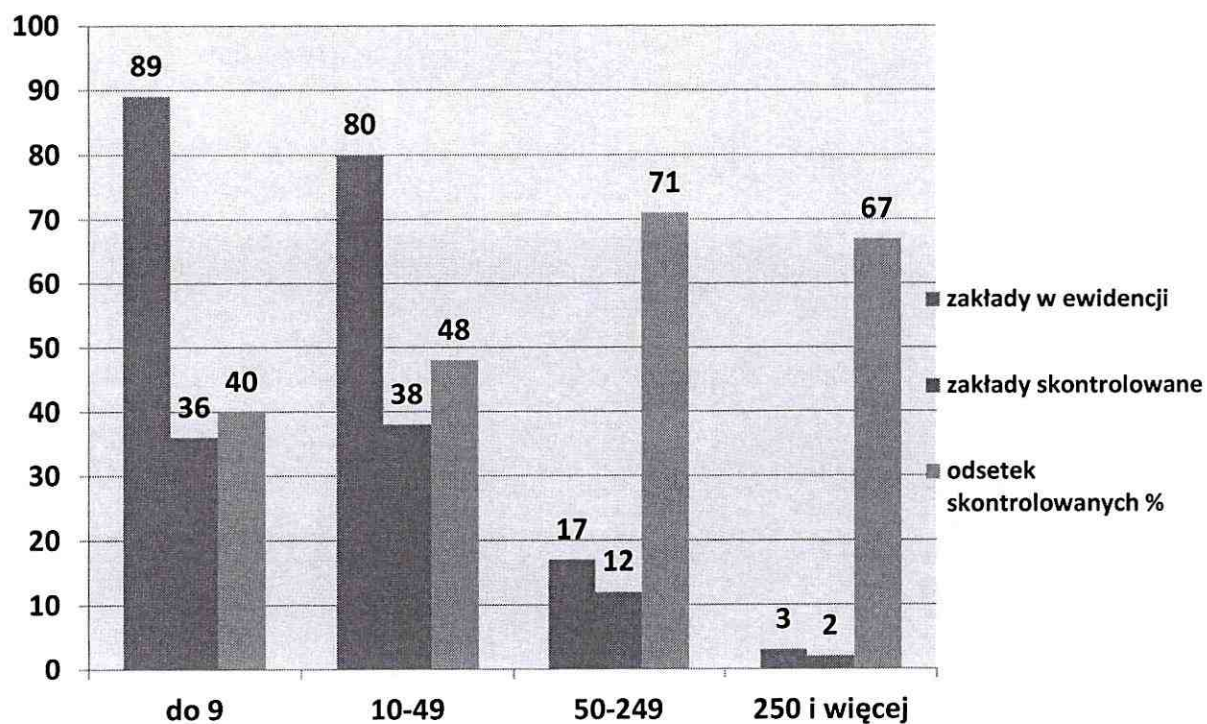
### Liczba nadzorowanych zakładów w gminach



W 2019 roku z zakresu higieny pracy dokonano 122 wizytacji (kontrole podstawowe, rekontrole i kontrole sprawdzające) w 88 zakładach pracy zatrudniających 3192 pracowników. Kontrolą objęto 47% zakładów znajdujących się w ewidencji higieny pracy. Nadzorem objęto zakłady o różnej wielkości zatrudnienia. Odsetek skontrolowanych zakładów waha się od 39% dla zakładów zatrudniających 50- 249, do 100% dla zakładów zatrudniających powyżej 250 pracowników. Częstotliwość kontroli wynika z analizy ryzyka. Poniżej przedstawiono wykres obrazujący liczbę wizytacji w zakładach pracy w zależności od wielkości zatrudnienia.



## Liczba kontroli w zależności od wielkości zatrudnienia

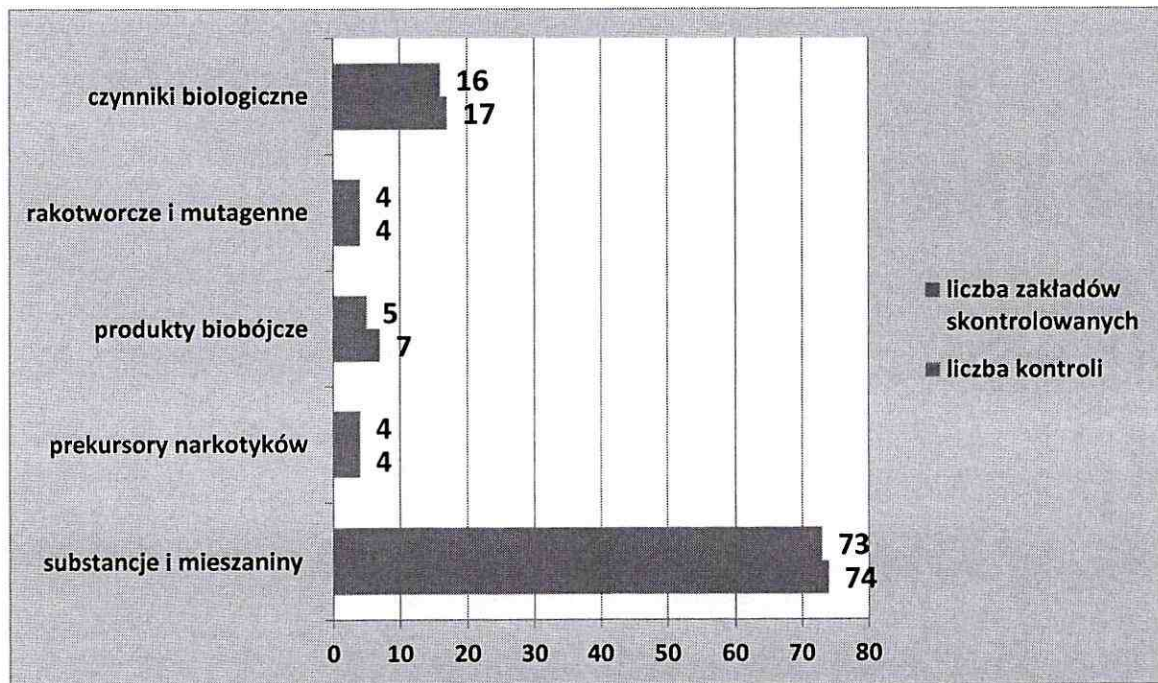


## Liczba zatrudnionych

Kontrole zakładów pracy obejmowały zagadnienia nadzoru nad; stanem sanitarno- higienicznym stosowaniem i wprowadzaniem do obrotu substancji chemicznych i ich mieszanin, prekursorami narkotyków kategorii 2 i 3, produktami biobójczymi, w zakresie substancji, preparatów, czynników lub procesów technologicznych o działaniu rakotwórczym lub mutagennym, czynnikami biologicznymi w środowisku pracy. Poniżej przedstawiono graficzne zestawienia liczby kontroli wg tematyki oraz liczby skontrolowanych zakładów wg tematyki.



## Nadzór nad zakładami według tematyki kontroli



W 2019 roku wydano ogółem 79 decyzji administracyjnych, w tym;

- 1) 29 nakazujące usunięcie stwierdzonych uchybień higieniczno-sanitarnych,
- 2) 9 przedłużających wykonanie zaleceń,
- 3) 2 w sprawie chorób zawodowych,
- 4) 39 płatniczych,

W wydanych decyzjach zawarto 99 nakazów dotyczących między innymi; przeprowadzenia badań i pomiarów czynników szkodliwych dla zdrowia (65 nakazów), a pozostałe nakazy dotyczyły nieprawidłowości w zakresie stanu sanitarno-technicznego pomieszczeń pracy i pomieszczeń higieniczno-sanitarnych, obniżenia stężenia pyłów pon. NDS na stanowiskach pracy, braku zaświadczeń lekarskich o braku przeciwwskazań do wykonywania czynności na określonych stanowiskach, braku oceny ryzyka zawodowego, nie zaproponowania pracownikom uodpornienia przy użyciu dostępnych szczepionek, dopuszczaniu do pracy pracowników nieuodpornionych oraz braku bezpiecznych warunków odkażania i czyszczenia odzieży roboczej i środków ochrony indywidualnej. Nie prowadzono postępowania administracyjno-egzekucyjnego i nie nakładano mandatów karnych.

W warunkach przekroczeń NDN (najwyższych dopuszczalnych natężeń), czynników szkodliwych dla zdrowia pracuje około 58 pracowników narażonych na

hałas słyszalny (produkcja mebli, materiałów budowlanych, kazeiny) oraz 2 osoby w narażeniu na pyły (produkcja mebli). Obniżenie natężenia hałasu metodami technicznymi jest trudne, a czasami wręcz niewykonalne z techniczno-ekonomicznego punktu widzenia. Producenci wypuszczają na rynek maszyny emitujące hałas na granicy dopuszczalnego poziomu hałasu (85 dB), a często, nowe maszyny fabrycznie przekraczają dopuszczalne normy emisji. W takim przypadku producenci maszyn i urządzeń nakazują w instrukcjach stosowanie ochron osobistych. Pracownicy zatrudnieni w warunkach narażenia na hałas są wyposażeni w indywidualne ochronniki słuchu, strefy zagrożenia hałasem są oznakowane, prowadzona jest profilaktyka lekarska.

W pomieszczeniach zakładów pracy wprowadzony jest zakaz palenia tytoniu. Część zakładów zorganizowała palarnie lub wyznaczyła miejsca do palenia tytoniu. Podczas przeprowadzanych kontroli informowano pracodawców o aktach prawnych zobowiązujących ich do zapewnienia pracownikom właściwych, bezpiecznych i higienicznych warunków pracy, stosowania środków profilaktycznych zabezpieczających przed powstawaniem chorób, informowania o zagrożeniach i szkoleniach pracowników. Uświadamiano pracowników o konieczności stosowania środków ochrony indywidualnej w celu ochrony przed zagrożeniami występującymi w środowisku pracy. W przypadku stwierdzenia istotnych uchybień mogących mieć wpływ na zdrowie ludzi, Państwowy Powiatowy Inspektor Sanitarny stosował oprócz decyzji administracyjnych wystąpienia kierowane do osób odpowiedzialnych ze stan sanitarno-higieniczny.

➤ **Nadzór nad substancjami chemicznymi ich mieszaninami, detergentami i produktami biobójczymi.**

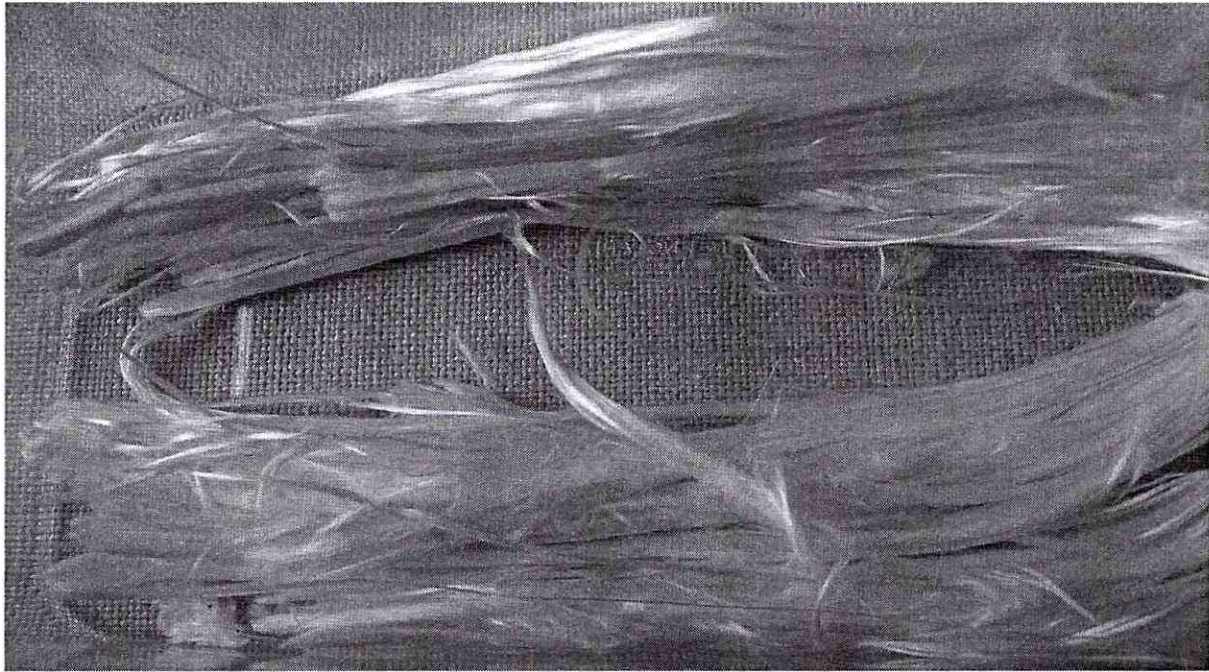
W opisywanym roku dokonano 52 kontroli (dystrybutorzy i stosujący substancje lub mieszaniny). W ramach nadzoru nad stosującymi substancje i mieszaniny chemiczne niebezpieczne kontrolowano pracodawców pod kątem posiadania aktualnych kart charakterystyki, spisu stosowanych substancji i mieszanin niebezpiecznych, dostępności instrukcji stanowiskowych, sposobu przechowywania i magazynowania.

Substancje i mieszaniny chemiczne niebezpieczne używane są do malowania oraz zabezpieczania elementów drewnianych, metalowych, klejenia elementów drewnianych, produkcji materiałów budowlanych oraz analiz laboratoryjnych. Produkty biobójcze wykorzystywane są do impregnacji drewna oraz procesów dezynfekcji i









Włókna azbestu(zdjęcie wikipedia.org)

Szkodliwe czynniki biologiczne najczęściej występują w zakładach branż; rolnictwo i leśnictwo, produkcja artykułów spożywczych, oczyszczanie i odprowadzanie ścieków i opieki zdrowotnej.

Na terenie powiatu pułtuskiego w 5 zakładach pracy występuje narażenie na substancje rakotwórcze (analizy chemiczne, pyły drewna twardego). Ogółem w 5 zakładach pracy narażonych jest 49 osób, w tym 40 kobiet. Do ogólnej liczby narażonych nie ujęto pracowników diagnostyki obrazowej (narażenie na promieniowanie jonizujące) zatrudnionych w Szpitalu Powiatowym Gajda Med. Sp. z o.o.w Pułtusk - nadzorowany przez PWIS w Warszawie. W 2019 r. przeprowadzono 5 kontroli w tych zakładach. Nie stwierdzono istotnych uchybień w tym zakresie. Na terenie PSSE brak jest zakładów zajmujących się zdejmowaniem i utylizacją płyt azbestowych. Działalnością w tym zakresie zajmują się podmioty zewnętrzne.

### **9.Nadzór nad prekursorami narkotyków i środkami zastępczymi.**

Prekursory narkotyków to substancje, mające legalne zastosowanie, ale które często wykorzystywane są do nielegalnej produkcji narkotyków. Przykładowo nadmanganian potasu wykorzystywany jest do nielegalnej produkcji kokainy, a bezwodnik octowy do produkcji heroiny. Na terenie działalności PPIS w Pułtusk stosowane są prekursory narkotyków kat. 2 i 3

stosowane są prekursory narkotyków kat. 2 i 3

Są to następujące prekursory;

- kwas solny (kat. 3)- analizy chemiczne, mycie kolumn jonitowych,
- kwas siarkowy (kat. 3)- analizy chemiczne,
- aceton (kat. 3)- rozcieńczalnik do lakierów,
- metyloetyloketon (kat.3)- mycie spodów obuwniczych,
- nadmanganian potasu (kat. 2)- analizy chemiczne.
- bezwodnik kwasu octowego(kat. 2)- analizy chemiczne.

Na naszym terenie nie ma producentów, dystrybutorów, eksporterów i importerów prekursorów narkotyków kat. 2 i 3. Zakłady stosujące prekursory prowadzą ewidencje przychodu i rozchodu oraz posiadają karty charakterystyki tych substancji.

Środek zastępczy, zgodnie z ustawą o przeciwdziałaniu narkomanii oznacza produkt zawierający co najmniej jedną nową substancję psychoaktywną lub inną substancję o podobnym działaniu na ośrodkowy układ nerwowy, który może być użyty zamiast środka odurzającego lub substancji psychotropowej lub w takich samych celach jak środek odurzający lub substancja psychotropowa, których wytwarzanie i wprowadzanie do obrotu nie jest regulowane na podstawie przepisów odrębnych; do środków zastępczych nie stosuje się przepisów o ogólnym bezpieczeństwie produktów;”.

W 2019 r. nie zgłoszono żadnego przypadku podejrzenia zatrucia środkami zastępczymi. Podczas kontroli zakładów pracy przeprowadzono rozmowy i prowadzono instruktaże nt. szkodliwości środków zastępczych i nowych substancji psychoaktywnych.

W 2019 r. nie zanotowano zgonu z powodu zażycia środków zastępczych.





<https://www.google.pl/search?q=dopalacze&biw>

Państwowa Inspekcja Sanitarna na terenie powiatu prowadzi działania profilaktyczne

w zakresie przeciwdziałania wytwarzaniu i obrotowi środkami zastępczymi. W placówkach szkolnych organizowane są pogadanki dotyczące zagrożeń wynikających ze stosowania dopalaczy. Przekazywane są materiały edukacyjne, scenariusze zajęć dla rodziców i dzieci. Materiały edukacyjne udostępniane są bezpośrednio rodzicom i uczniom, są one również zamieszczane na stronie internetowej PSSE w Pułtusku. Prowadzony jest monitoring podejrzeń zatruc i postępowań w sprawie zatruc środkami zastępczymi i nowymi substancjami psychoaktywnymi.

➤ **Promocja zdrowia**

1. Działania związane z bieżącym nadzorem sanitarnym nad obiektami w zakresie realizacji ustawy o ochronie przed następstwami używania tytoniu i wyrobów tytoniowych.

a) liczba zakładów i przeprowadzonych kontroli z ww. zakresu

PKD	Liczba zakładów	Liczba kontroli	PKD	Liczba zakładów	Liczba kontroli
01	4	2	37	4	3
02	3	1	38	7	4
08	4	3	41	5	2
10	13	9	42	1	1

14	3	0	45	14	5
16	3	0	46	22	5
17	1	0	47	28	4
20	1	0	53	1	1
22	4	2	49	2	1
23	2	1	52	1	0
25	8	6	64	4	0
27	1	1	84	3	2
29	1	0	85	20	12
31	7	3	86	12	4
33	2	2	91	1	0
35	1	1	93	1	0
36	2	1	Razem	189	79

b) w dwóch zakładach pracy są zorganizowane palarnie,

c) w zakładach obowiązuje zakaz palenia tytoniu w pomieszczeniach produkcyjnych, miejsca objęte zakazem palenia tytoniu są oznakowane znakami graficznymi i tekstowymi. Palenie tytoniu odbywa się na zewnątrz pomieszczeń w miejscach do tego celu wyznaczonych. Znaczna część zakładów wprowadza zakaz palenia tytoniu na całym terenie.

d) nie stosowano sankcji karnych ani nie wdrażano postępowania administracyjnego za nieprzestrzeganie ustawy z dnia 9 listopada 1995 r.,

e) informacje dotyczące zakazu palenia tytoniu odnotowywane są w protokołach z kontroli.

f) przekazano do OZiPZ 12 meldunków z zakresu monitorowania ustawy,

g) w ramach współpracy z OZiPZ rozdawano znaki informacyjne o zakazie palenia tytoniu.

h) Rozdano ulotki nt. „Zdrowe i bezpieczne miejsce pracy - substancje niebezpieczne pod kontrolą” do 6 zakładów. Przekazanie materiałów edukacyjnych jest potwierdzone



podpisami w rozdzielniku materiałów edukacyjnych dot. „Zdrowe i bezpieczne miejsce pracy - substancje niebezpieczne pod kontrolą”

Poniżej liczba zakładów pracy wg PKD do których dostarczono materiały edukacyjne „Zdrowe i bezpieczne miejsce pracy - substancje niebezpieczne pod kontrolą”.

PKD	10	22	31	35
Ilość zakładów	3	1	1	1

#### ➤ Podsumowanie i wnioski

- nadal liczba stwierdzonych chorób zawodowych utrzymuje się na zbliżonym poziomie,
- w dalszym ciągu dominującym czynnikiem szkodliwym jest hałas,
- działania organizacyjno-techniczne, stosowanie środków ochrony indywidualnej i profilaktyka lekarska to główne sposoby zapobiegania skutkom szkodliwego oddziaływania czynników szkodliwych dla zdrowia w środowisku pracy,
- stan sanitarny większości kontrolowanych zakładów pracy należy uznać za dostateczny,
- generalnie przestrzegany jest zakaz palenia tytoniu w miejscach pracy,

## IV. OŚWIATA ZDROWOTNA I PROMOCJA ZDROWIA

### I. OBSADA KADROWA

#### 1. Pracownicy Oświaty Zdrowotnej i Promocji Zdrowia w poszczególnych PSSE:

Lp.	Imię i nazwisko	Wykształcenie	Specjalizacja/ Studia podyplomowe	Stanowisko	Staż pracy ogółem	Staż pracy w OZ i PZ
1.	Barbara Duszczyk	Wyższe	Nie dotyczy	asystent OZiPZ	33 lat	8lat

#### 2. Ocena obsady kadrowej<sup>ii</sup>:

Nie nastąpiły zmiany w ocenie obsady kadrowej w stosunku do roku poprzedniego.

### II. CHARAKTERYSTYKA PLACÓWEK W POWIECIE

Rodzaj placówki	Liczba placówek objętych działaniami OZ i PZ
Przedszkola	20
Szkoły podstawowe	25
Gimnazja	7
Szkoły ponadgimnazjalne	10
Szkoły wyższe	2
Inne placówki nauczania i wychowania	4
Podmioty lecznicze (z wyłączeniem szpitali)	17
Szpitale	1



Nadzorowanie działalności oświatowo-zdrowotnej i promocji zdrowia.

Lp.	Jednostka Państwowej Inspekcji Sanitarnej	Liczba nadzorowanych jednostek	Liczba wizytacji w nadzorowanych jednostkach
	0	1	2
1.	PSSE	85	25

### III. DZIAŁALNOŚĆ EDUKACYJNO – SZKOLENIOWA<sup>iii</sup>

1. Szkolenia organizowane/ współorganizowane przez PSSE w ramach działalności oz i pz:

Liczba szkoleń	Liczba uczestników szkoleń
1	10

2. Konferencje organizowane/ współorganizowane przez PSSE w ramach działalności oz i pz:

Liczba konferencji	Liczba uczestników konferencji
0	0

3. Narady organizowane/ współorganizowane przez PSSE w ramach działalności oz i pz:

Liczba narad	Liczba uczestników narad
5	25

#### 4. Poradnictwo

Liczba porad	Liczba osób, którym udzielono poradnictwa
3	3

### IV. REALIZACJA INTERWENCJI PROGRAMOWYCH

#### 1. PROGRAMY OGÓLNOPOLSKIE.

„Trzymaj Formę!”- Profilaktyka nadwagi i otyłości.

W ramach wzmocnienia działań programowych pracownik OZiPZ wraz z pracownikiem HZZiPU omówił 1 prezentacje multimedialne w 1 szkole podstawowej (10 rodziców) „Żywienie dzieci i młodzieży- zbilansowana dieta" oraz "Sól i cukier". Uczestniczono w jury konkursu w ramach obchodów „Święta Ziemi” – 104 uczestników

#### **Współpraca:**

Starostwo Powiatowe, Urzędy Gmin, Gminne Komisje ds. Profilaktyki i Rozwiązywania Problemów Alkoholowych, Gminne Ośrodki Pomocy Społecznej, PTTK, ARR, Kluby sportowe, Nature House, Polskie Stowarzyszenie Ochrony Roślin, Policja, Nadleśnictwo, GOPS, PSSE.

**Liczba odbiorców programu-** 1177 (nauczyciele, uczniowie gimnazjów i szkół podstawowych, rodzice)

**Liczba placówek objętych działaniami-** 10 szkół podstawowych i oddziałów gimnazjalnych.

#### **1.1. Program Ograniczania Zdrowotnych Następstw Palenia Tytoniu. Cele i Zadania.**

W roku sprawozdawczym 2019 prowadzono przez pracowników PIS monitoring realizacji zapisów ustawy o ochronie zdrowia przed następstwami używania tytoniu i wyrobów tytoniowych w ramach prowadzonego nadzoru bieżącego w obiektach wymienionych w ustawie, w tym:

- przedsiębiorstwach podmiotów leczniczych -53 kontroli,
- jednostkach organizacyjnych systemu oświaty- 61 kontroli,
- zakładach pracy- 79 kontrole,



- zakładach gastronomicznych- 41 kontroli,
- obiekty kultury i wypoczynku- 20.

**Współpraca:**

Zakłady Pracy, Urząd Miasta i Gminy, Starostwo Powiatowe, Wójtowie Gmin, Prasa, Dyrektorzy podmiotów leczniczych, Dyrektorzy placówek oświatowych, Rektor AH.

W ramach POZNPT realizowano następujące programy edukacyjne.

**„Czyste powietrze wokół nas.**

Wsparcie ze strony koordynatora powiatowego polegało na dystrybucji plakatów, ulotek i poradników stanowiących oprzyrządowanie programu, oraz udzielaniu porad metodycznych podczas indywidualnych spotkań z koordynatorami szkolnymi oraz podczas wizytacji.

**Współpraca:**

Dyrektorzy placówek oświatowych, lokalna prasa, wójtowie Gmin, Starostwo Powiatowe, Urząd Miasta i Gminy.

**Liczba odbiorców programu:** 349 (dzieci przedszkolne i z oddziałów przedszkolnych)

**Liczba rodziców-** 301

**Liczba placówek objętych działaniami-** 7

**1.2.2. „Nie pal przy mnie proszę”**

Dystrybucja materiałów stanowiących oprzyrządowanie programu oraz powiązanych z profilaktyką antytytoniową. Omówienie prezentacji multimedialnej pt. „Uzależnienie od tytoniu” w szkole podstawowej- 34 odbiorców (uczniowie i nauczyciele)

**Współpraca:**

Dyrektorzy szkół podstawowych.

**Liczba odbiorców programu-**486 (uczniowie szkół podstawowych, rodzice i nauczyciele)

**Liczba placówek objętych działaniami-** 5

### **1.2.3. „Znajdź właściwe rozwiązanie”**

Dystrybucja materiałów stanowiących oprzyrządowanie programu oraz powiązanych z profilaktyką antytytoniową. Ankietyzacja uczniów. Omówienie prezentacji multimedialnej pt. „Uzależnienie od tytoniu” dla uczniów (43 odbiorców)

#### **Współpraca:**

Dyrektorzy i pedagodzy szkół podstawowych i gimnazjów.

**Liczba odbiorców programu-** 46 (uczniowie szkół gimnazjalnych i szkół podstawowych).

**Liczba rodziców:**38

**Liczba placówek objętych działaniami-** 1

#### **1.2. „Profilaktyczny program w zakresie przeciwdziałania uzależnieniu od alkoholu, tytoniu i innych środków psychoaktywnych”- projekt współfinansowany przez Szwajcarię w ramach Szwajcarsko- Polskiej współpracy.**

Dystrybucja materiałów kampanijnych " Nie pozwól odlecieć swojemu szczęściu" do placówek oświatowych i przedsiębiorstw podmiotów leczniczych. Przedstawienie oferty programowej wszystkim szkołom ponadgimnazjalnym.

**W ramach tego projektu realizowany jest poniższy program:**

#### **1.3. Realizacja programu edukacyjnego pt. „ARS, czyli jak dbać o miłość”.**

Program realizowany w ramach Projektu „Profilaktyczny program w zakresie przeciwdziałania uzależnieniu od alkoholu, tytoniu i innych środków psychoaktywnych”- projekt współfinansowany przez Szwajcarię w ramach Szwajcarsko- Polskiej współpracy.

Dystrybucja materiałów stanowiących oprzyrządowanie programu.

#### **Współpraca:**

Dyrektorzy szkół ponadgimnazjalnych.

**Liczba odbiorców programu-** 38 (uczniowie szkół ponadgimnazjalnych)

**Liczba placówek objętych działaniami-** 2

## **2.2 Profilaktyka HIV/AIDS w ramach Krajowego Programu Zwalczenia AIDS i Zapobiegania HIV**

Sporządzenie i przesłanie pisma informacyjnego nt. Obchodów Światowego Dnia AIDS, omówienie prezentacji multimedialnej pt. "Epidemiologia HIV/AIDS, emisja materiału edukacyjnego na płycie CD pt. "HIV/AIDS to też twój problem", Emisja spotu kampanijnego pt. HIVOKRYZJA, dystrybucja materiałów oświatowo-zdrowotnych do placówek oświatowych i przedsiębiorstw podmiotów leczniczych.

Wykonanie ekspozycji wizualnych w siedzibie Stacji. Publikacja artykułu w prasie (Pułtusk24).

### **Współpraca:**

Dyrektorzy placówek oświatowych i przedsiębiorstw leczniczych, Rektor AH, Biblioteka Pedagogiczna. Redakcje lokalnych gazet, Biuro Podróży.

**Liczba odbiorców programu-** 6366 uczniów szkół gimnazjalnych i ponadgimnazjalnych, kadra pedagogiczna, rodzice).

Liczba placówek realizujących program- 13.

### **3.1 Program antynikotynowy „Bieg po zdrowie.**

Przekazano ofertę programową do szkół podstawowych powiatu pułtuskiego oraz materiały stanowiące oprzyrządowanie programu, udzielenie porady metodycznej realizatorowi szkolnemu.

### **Współpraca:**

Dyrektorzy szkół podstawowych.

**Liczba odbiorców programu-**70 (uczniowie kl. IV szkoły podstawowej, rodzice).

**Liczba placówek objętych działaniami:** 2.

### **Obchody „Światowego Dnia bez Tytoniu”**

Odbycie narady z Dyrekcją Przedszkola Miejskiego Nr 4 w Pułtusku dot. współorganizacji marszu antytytoniowego ulicami Miasta Pułtuska, uczestnictwo w marszu. Sporządzenie i przesłanie pisma informacyjnego dot. obchodów Światowego



Dnia bez Tytoniu do partnerów i gazet lokalnych (publikacja artykułu w gazecie internetowej i "Pułusk24"), wykonanie gazetki informacyjnej w Siedzibie PSSE, dystrybucja ulotek i plakatów informacyjnych. Organizacja stoiska informacyjno- pomiarowego, omówienie prezentacji multimedialnej w 3 szkołach.

**Współpraca:**

Starosta Pułuski, Burmistrz Miasta Pułusk, Wójtowie Gmin, Dyrektorzy przedsiębiorstw podmiotów leczniczych, Dyrektorzy placówek oświatowych, Redaktorzy 4 lokalnych gazet, Rektor AH. Straż Miejska, KPP.

**Liczba odbiorców programu-** 4682 (społeczność lokalna)

**Liczba placówek objętych działaniami-** 106 placówek oświatowych, przedsiębiorstw podmiotów leczniczych, instytucji, redakcji.

**Obchody „Światowego Dnia Rzucania Palenia”**

Sporządzenie i przesłanie pisma informacyjnego dot. obchodów Światowego Dnia Rzucania Palenia do partnerów i gazet lokalnych (publikacja artykułu w gazecie "Pułusk 24"), Uczestnictwo w pikniku Naukowym w PSP w Dzierżeninie- organizacja stoiska informacyjno-pomiarowego (badanie ciśnienia tętniczego i poziomu cukru we krwi- 17osób). Dystrybucja ulotek informacyjnych.

**Współpraca:**

Starosta Pułusk, Burmistrz Miasta Pułusk, Wójtowie Gmin, Dyrektorzy przedsiębiorstw podmiotów leczniczych, dyrektorzy placówek oświatowych, Redaktorzy 4 lokalnych gazet, Rektor AH.

**Liczba odbiorców programu-**3817 (społeczność lokalna).

**Liczba placówek objętych działaniami-** 80 placówek oświatowych, podmiotów leczniczych, instytucji, lokalna prasa.

**Obchody „Światowego Dnia Zdrowia”**

Sporządzenie i przesłanie pisma informacyjnego nt. obchodów Światowego Dnia Zdrowia do partnerów oraz prasy lokalnej, publikacja artykułu w Gazecie Powiatowej), wykonanie gazetki wizualnej w Siedzibie PSSE, umieszczenie informacji na stronie internetowej Stacji.

**Współpraca:**

Starosta Pułtuski, Burmistrz Miasta Pułtusk, Wójtowie Gmin, Dyrektorzy przedsiębiorstw podmiotów leczniczych, Dyrektorzy placówek oświatowych, Redaktorzy 4 lokalnych gazet, Rektor AH.

**Liczba odbiorców programu-** 664(społeczność lokalna).

**Liczba placówek objętych działaniami-** 64 placówek i instytucji.

**2. PROGRAMY WOJEWÓDZKIE****2.1. Program edukacyjny „ Zdrowe piersi są OK.!”**

Dystrybucja materiałów stanowiących oprzyrządowanie programu oraz powiązanych z profilaktyką chorób nowotworowych.

**Współpraca:**

Dyrektorzy szkół ponadgimnazjalnych.

**Liczba odbiorców programu-** 44 (uczennice szkół ponadgimnazjalnych)

**Liczba placówek objętych działaniami-** 2

**2.2. Program edukacyjny „Wybierz Życie – Pierwszy Krok”**

Dystrybucja materiałów stanowiących oprzyrządowanie programu oraz powiązanych z profilaktyką chorób nowotworowych.

**Współpraca:**

Dyrektorzy szkół ponadgimnazjalnych.

**Liczba odbiorców programu-** 63 (uczniowie szkół ponadgimnazjalnych).

**Liczba placówek objętych działaniami-** 2

**2.3. Program edukacyjny powiatowy- „Chroń się przed kleszczami, wszystkimi sposobami”-** program profilaktyki chorób odkleszczowych.

Omówienie prezentacji multimedialnej stanowiącej oprzyrządowanie programu i emisja filmów edukacyjnych pt. "Jak usunąć kleszcza". Dystrybucja ulotek informacyjnych, pogadanki udzielenie porady metodycznej nt. realizacji programu.

Współpraca:

Dyrektorzy przedszkoli i szkół podstawowych, nauczyciele.

**Liczba odbiorców programu-381** (uczniowie szkół podstawowych, rodzice, nauczyciele).

**Liczba placówek objętych działaniami- 2**

#### **2. 4. Profilaktyka raka piersi**

Organizacja stoiska informacyjno- pomiarowego na Dożynkach Powiatowych i Gminnych. Dystrybucja ulotek informacyjnych pt. „Badam się, więc mam pewność”.

**Realizacja programu edukacyjnego „Znamię! Znam je?” - 62 uczniów.**

**Współpraca:**

Placówki oświatowe, ogół społeczeństwa

**Liczba odbiorców programu- 82**

**Liczba placówek objętych działaniami -2**

#### **2.5 . Profilaktyka używania nowych narkotyków („dopalaczy”),**

Omówiono prezentacje multimedialne pt. "Dopalacze mogą cię wypalić...", "Dopalacze", wyświetlono film GIS " O dopalaczach" i " Dopalacze. Narkotyki", "Rosyjska faza po dopalaczach", "Koks na szawli", "Dragi na wesoło" w 2 placówkach oświatowych. Uczestnictwo w projekcie „Bezpieczna szkoła, bezpieczny uczeń” oraz uczestnictwo w jury konkursu dot. profilaktyki uzależnień.

**Współpraca:**

Dyrektorzy szkół, pedagodzy, Biblioteka Pedagogiczna, instytucje pomocowe powiatu i samorządowe, KPP,

**Liczba odbiorców programu- 266** (Uczniowie szkół podstawowych i gimnazjów, Uczniowie szkół ponadgimnazjalnych, nauczyciele)

**Liczba placówek realizujących program-15**



## **2.6. Profilaktyka zatruc pokarmowych, w tym zatruc grzybami,**

Sporządzono i przekazano informację do prasy oraz do Dyrektorów placówek oświatowych nt. "Wystawy Grzybów", dyżurów klasyfikatora oraz "Jak bezpiecznie zbierać grzyby". Wykonano ekspozycję wizualną w siedzibie Stacji na w w temat. Omówienie prezentacji multimedialnej „Jak odróżnić grzyby jadalne od trujących”. Publikacja artykułu w Gazecie Powiatowej nt. „bezpiecznego grzybobrania”.

### **Współpraca:**

Redaktorzy gazet lokalnych, Dyrektorzy placówek oświatowych, Dzienny Dom „Senior Wigor” w Pułtusku.

**Liczba odbiorców programu-** 2889 Uczniowie szkół podstawowych i gimnazjów, społeczność lokalna, seniorzy

**Liczba placówek realizujących program-** 34

## **2.7. „Bezpieczne wakacje” „Bezpieczne Ferie”**

Wykonanie ekspozycji wizualnych w Siedzibie Stacji nt. "Bezpiecznych Wakacji". Uczestnictwo w posiedzeniu Komisji Bezpieczeństwa i Porządku Publicznego WZK Starostwa Pułtuskiego. Przeprowadzono 1 „Diagnozę przedsięwzięć prozdrowotnych w placówce wypoczynku dzieci i młodzieży”. Dystrybucja materiałów oświatowo-zdrowotnych nt. grypy oraz zagrożeń związanych z wypoczynkiem, zalecenia dla Dyrektorów i nauczycieli i rodziców dot. profilaktyki grypy.

### **Współpraca:**

Starostwo Powiatowe, Kierownicy i organizatorzy wypoczynku letniego i zimowego.

**Liczba odbiorców programu-** 1005 (Uczniowie szkół podstawowych, organizatorzy wypoczynku letniego i zimowego).

**Liczba placówek realizujących program-** 2

## **2.8. Profilaktyka wszawicy i świerzbu.**

Przeprowadzenie pogadanek dla uczniów i nauczycieli nt. pasożytniczej choroby pediukulozy. Dystrybucja ulotek i plakatów. Omówienie prezentacji pt. „Pedikuloza” w 1 szkole podstawowej

### **Współpraca:**

Specjalny Ośrodek Szkolno- Wychowawczy w Pułtusku, Placówki oświatowe z terenu powiatu pułtuskiego.

**Liczba odbiorców programu-** 101 uczniów i nauczycieli

**Liczba placówek realizujących program-**7

## **2.9. Profilaktyka grypy**

Dystrybucja ulotek informacyjnych nt. profilaktyki grypy

### **Współpraca:**

**Liczba odbiorców programu-**303 pacjenci przedsiębiorstw leczniczych, placówki oświatowe

**Liczba placówek realizujących program-** 3

## **2.10. Promocja zdrowego stylu życia.**

Omówienie prezentacji multimedialnych pt. "Żywienie dzieci i młodzieży- zbilansowana dieta" oraz „Sól i cukier”. Dystrybucja ulotek informacyjnych. Organizacja stoiska informacyjno- pomiarowego – 65 osób odwiedzających.

### **Współpraca:**

Dyrektorzy placówek oświatowych.

**Liczba odbiorców programu-**432 (uczniowie szkół podstawowych, gimnazjalnych i ponadgimnazjalnych).

**Liczba placówek realizujących program-** 3

## 2.11. Profilaktyka WZW. Program edukacyjny „Podstępne WZW”

Ocena programu, udzielenie 2 porad metodycznych, dystrybucja materiałów edukacyjnych.

Liczba odbiorców programu: 145

Liczba placówek realizujących program: 3 placówki.

## 2.12. Kampania „Jasne jak słońce”

Dystrybucja ulotek i plakatów nt. szkodliwego działania promieni słonecznych do 19 placówek oświatowych.

## VI. BUDŻET NA DZIAŁALNOŚĆ OZ I PZ NA POZIOMIE PSSE.

### 1. Środki finansowe z WSSE

Lp.	Tematyka finansowanego działania / przeznaczenie kwoty	Kwota	Uwagi
1.	0/0	0	
2.			
OGÓŁEM		0	

### 2. Środki finansowe z PSSE

Lp.	Tematyka finansowanego działania / przeznaczenie kwoty	Kwota	Uwagi
1.	0/0	0	
2.			
OGÓŁEM		0	

### 3. Środki spoza PIS

Lp.	Tematyka finansowanego działania / przeznaczenie kwoty	Kwota	Uwagi
1.	Quiz „Zgaduj – Zgadula”/nagrody rzeczowe- Dożynki Powiatowo- Gminne w Winnicy	300,00 zł.	Gmina Winnica
2.	Quiz „Zgaduj – Zgadula”/nagrody rzeczowe- Dożynki gminne w Pokrzywnicy	300,00zł.	Gmina Pokrzywnica
OGÓŁEM		600.00 zł.	

### 4. Inne nakłady (np. otrzymane wydawnictwa, pomoce, nagrody konkursowe itp.)

Kampania edukacyjna „Oszczędź dziecku ospy” – dystrybucja materiałów oświatowych do Klubu Malucha i Żłobka.



## V. PODSUMOWANIE I WNIOSKI

Z przedstawionej oceny stanu sanitarnego i sytuacji epidemiologicznej wynika, że pomimo istniejących nieprawidłowości nie ma zagrożenia stanu bezpieczeństwa sanitarnego powiatu.

Działania podejmowane przez PIS w ramach bieżącego nadzoru przyczyniają się do utrzymania dobrego stanu sanitarnego kontrolowanych obiektów.

Niemniej nadal konieczne jest:

- stosowanie właściwych, obowiązujących aktów prawnych unijnych i krajowych w bieżącym nadzorze nad obiektami żywności i żywienia oraz materiałami przeznaczonymi do kontaktu z żywnością oraz kosmetykami,
- kontynuowanie doskonalenia funkcjonowania systemu RASFF, RAPEX, HACCP
- zagwarantowanie każdej placówce warunków do realizacji zajęć z wychowania fizycznego,
- dostosowanie do obowiązujących normatywów liczby urządzeń sanitarnych,
- wyeliminowanie lub ograniczenie szkodliwości fizycznych występujących na stanowiskach pracy,
- kontynuowanie działań, związanych z zakazem wprowadzania do obrotu środków zastępczych,
- kontynuowanie nadzoru nad zgłaszalnością chorób zakaźnych i zakażeń m.in. poprzez wnikliwe sprawdzanie rejestrów chorób zakaźnych i zakażeń podczas kontroli placówek opieki zdrowotnej,
- promowanie zdrowego stylu życia, intensyfikacja działań, związanych ze szkodliwymi czynnikami środowiskowymi i społecznymi, ze szczególnym uwzględnieniem działań w zakresie profilaktyki antynikotynowej, zakażeń HIV, AIDS, zwalczania narkomanii i stosowania środków psychoaktywnych.

PAŃSTWOWY POWIATOWY  
INSPEKTOR SANITARNY  
w Pułtusku  
*Sławomir Biesiekierski*