



**KOMENDANT POWIATOWY  
Państwowej Straży Pożarnej  
w Pułtusk**

**województwo mazowieckie**

**06-100 Pułtusk, ul. Daszyńskiego 19**

tel.: 23 692-17-22 lub 692-11-50; fax: 23 692-00-06; MSW: 70-34-228;

e-mail: [pultusk@mazowsze.straz.pl](mailto:pultusk@mazowsze.straz.pl); [www.binp.info/kppspultusk](http://www.binp.info/kppspultusk)

---

**ZATWIERDZAM:**

KOMENDANT POWIATOWY  
Państwowej Straży Pożarnej

*st. bryg. mgr inż. Henryk Krasucki*

# INFORMACJA

**o stanie bezpieczeństwa, ochrony przeciwpożarowej,  
zagrożeniach pożarowych i innych miejscowych  
oraz zabezpieczeniu operacyjnym  
powiatu pułtuskiego**

**(stan na dzień 31 grudnia 2016 roku)**

**Pułtusk, 3 lutego 2017 r.**

# SPIS TREŚCI

STRONA

<b>1. CHARAKTERYSTYKA POWIATU</b> .....	<b>4</b>
<b>1.1. Charakterystyka ogólna</b> .....	<b>4</b>
<b>1.2. Zasoby środowiska naturalnego</b> .....	<b>5</b>
1.2.1. Budowa geologiczna terenu .....	5
1.2.2. Gleby .....	6
1.2.3. Wody powierzchniowe .....	6
1.2.4. Wody podziemne .....	6
1.2.5. Lasy .....	7
<b>1.3. Potencjał gospodarczo – administracyjny</b> .....	<b>9</b>
1.3.1. Rolnictwo .....	9
1.3.2. Zakłady przetwórcze i produkcyjne .....	9
1.3.3. Obiekty komunalne, użyteczności publicznej i opieki .....	10
1.3.4. Obiekty urzędów, administracji i instytucji .....	10
1.3.5. Obiekty mieszkalne wielorodzinne .....	11
<b>1.4. Infrastruktura techniczna</b> .....	<b>11</b>
1.4.1. Sieć wodociągowa i kanalizacyjna .....	11
1.4.2. Ciepłownictwo .....	12
1.4.3. Energetyka .....	12
1.4.4. Gazownictwo .....	12
1.4.5. Sieć dróg publicznych .....	12
1.4.6. Transport kolejowy .....	14
<b>2. KATALOG ZAGROŻEŃ WYSTĘPUJĄCYCH NA TERENIE POWIATU</b> .....	<b>14</b>
<b>2.1. Ogólna charakterystyka zagrożeń</b> .....	<b>14</b>
2.1.1. Zagrożenia pożarowe .....	14
2.1.2. Zagrożenia techniczne, chemiczne i ekologiczne .....	15
2.1.3. Zagrożenia promieniotwórcze .....	17
2.1.4. Zagrożenia powodziowe .....	17
2.1.5. Obiekty mogące spowodować zagrożenia dla środowiska .....	22
2.1.6. Obiekty potencjalnie zagrożone katastrofami .....	23
<b>3. ORGANIZACJA KSRG NA TERENIE POWIATU</b> .....	<b>23</b>
<b>3.1. Usytuowanie PSP w strukturach administracji publicznej</b> .....	<b>23</b>
3.1.1. Zwierzchnictwo starostów nad organami PSP i ich zespolenie .....	24
3.1.2. Zadania własne powiatu w zakresie ochrony przeciwpożarowej .....	24
3.1.3. Zadania własne powiatu w zakresie zagr. chemiczno-ekologicznych i gospodarki odpadami... ..	25
3.1.4. Budowanie systemu koordynacji działań na rzecz ochrony przeciwpożarowej .....	25
3.1.5. Organizowanie systemu łączności, alarmowania i współdziałania między podmiotami uczestniczącymi w działaniach ratowniczo-gaśniczych na obszarze powiatu .....	26
3.1.6. Realizacja zadań ochrony przeciwpożarowej przez gminę .....	26
<b>3.2. Funkcjonowanie Komendy Powiatowej PSP</b> .....	<b>27</b>
3.2.1. Organizacja Komendy Powiatowej PSP .....	27
3.2.2. Zadania ogólne realizowane przez Komendanta Powiatowego PSP .....	28
<b>3.3. Krajowy system ratowniczo – gaśniczy</b> .....	<b>29</b>
3.3.1. Ogólne zasady funkcjonowania i organizacji KSRG .....	29
<b>3.4. Przygotowania do działań Komendy Powiatowej PSP i jej JRG</b> .....	<b>31</b>
3.4.1. Ilość etatów .....	31
3.4.2. Wiek strażaków .....	31
3.4.3. Staż służby strażaków .....	31
3.4.4. Wykształcenie ogólne strażaków .....	32
3.4.5. Kwalifikacje zawodowe strażaków .....	32
3.4.6. Kwalifikacje specjalne strażaków .....	33
3.4.7. Podstawowe wyposażenie Komendy Powiatowej PSP i jej JRG .....	33
3.4.8. Przygotowania do prowadzenia działań ratowniczych w ramach KSRG .....	35

3.5. Przygotowanie do działań ratowniczych jednostek OSP. ....	37
4. DZIAŁALNOŚĆ KONTROLNO – ROZPOZNAWCZA .....	42
5. ZDARZENIA ZAISTNIAŁE W 2016 r. NA TERENIE POWIATU .....	45
5.1. Udział jednostek OSP w akcjach ratowniczo - gaśniczych w 2016 r.....	49
5.2. Ilość zdarzeń i wysokość strat w układzie gmin .....	51
6. DZIAŁALNOŚĆ SZKOLENIOWA KOMENDY POWIATOWEJ PSP .....	51
7. KOSZTY FUNKCJONOWANIA OCHRONY PRZECIWPOŻAROWEJ W POWIECIE .....	52
8. WNIOSKI .....	54

# 1. CHARAKTERYSTYKA POWIATU.

## 1.1. Charakterystyka ogólna.

Powiat pułtuski wchodzi w skład największego w kraju województwa mazowieckiego. Położony jest w jego centralno – północnej części i zajmuje obszar około 827,42 km<sup>2</sup>, co stanowi 2,33 % powierzchni województwa. Graniczy z następującymi powiatami: Wyszaków, Maków Mazowiecki, Ciechanów, Płońsk, Nowy Dwór Mazowiecki i Legionowo. Liczba ludności zamieszkałej w powiecie pułtuskim wynosi około 51 tys. osób, co stanowi około 1 % ludności zamieszkałej w województwie. Większość ludności zamieszkuje na terenie wiejskim (32.328 osób, co stanowi ok. 62,6 % ogólnej liczby ludności powiatu). W mieście Pułtusk zamieszkuje przeszło 19 tys. osób, co stanowi 37,4 % ludności powiatu. Gęstość zaludnienia w Pułtusku wynosi 837 osób na km<sup>2</sup>. Gęstość zaludnienia w całym powiecie pułtuskim wynosi średnio 62 osoby/km<sup>2</sup>.

Obszar powiatu pułtuskiego obejmuje 7 jednostek gminnej administracji samorządowej, w tym miasto i gminę Pułtusk. Podział administracyjny powiatu przedstawia poniższy **rysunek 1**.



**Rysunek 1:** Podział administracyjny powiatu pułtuskiego.

Zestawienie liczby ludności zamieszkałej na obszarze powiatu pułtuskiego w rozbiciu na poszczególne gminy oraz powierzchnię poszczególnych gmin przedstawia poniższa **tabela 1**:

**Tabela 1.** Obszar, ludność, liczba miejscowości i gęstość zaludnienia w powiecie pułtuskim w układzie gmin – dane z [www.stat.gov.pl](http://www.stat.gov.pl) maj 2016r.

Miasto/gmina	Obszar (w km <sup>2</sup> )	Ludność	Liczba miejscowości	Gęstość zaludnienia (osób/km <sup>2</sup> )
m. i gm. Pułtusk ogółem, w tym:	134,1	24.338	25	181
- miasto	23,0	19.309	1	837
- gmina	111,1	5.029	24	45
Gmina Gzy	104,4	3.882	36	37
Gmina Obryte	139,8	4.863	37	35
Gmina Pokrzywnica	120,6	4.955	38	41
Gmina Świercze	93,4	4.672	28	50
Gmina Winnica	115,0	4.107	38	36
Gmina Zatory	120,1	4.820	37	40
<b>RAZEM:</b>	<b>827,4</b>	<b>51.637</b>	<b>239</b>	<b>62</b>

Pierwsze wzmianki o istnieniu powiatu pułtuskiego pochodzą z 1797 roku, gdy na mocy patentu, tereny wcielone do państwa pruskiego, tzw. Prusy Nowodworskie podzielono na dwa departamenty ze stolicami w Białymstoku i Płocku. Każdy z departamentów został podzielony na powiaty. W granicach departamentu płockiego znalazł się powiat pułtuski. Kolejne historyczne wydarzenia przekształcały zasięg powiatu pułtuskiego, który na podstawie różnych uwarunkowań obejmował kilka gmin, ewentualnie gromad.

Powiat pułtuski (w kształcie z 1945 r.) został zlikwidowany na mocy ustawy z dnia 1 czerwca 1975 r. o nowym podziale administracyjnym kraju. Pułtusk stał się wówczas miastem-gminą i znalazł się w granicach administracyjnych nowo utworzonego województwa ciechanowskiego. W wyniku reformy administracyjnej kraju z dniem 1 stycznia 1999 roku utworzone zostały powiaty jako jednostki samorządu terytorialnego wykonujące zadania ponadgminne. W skład nowoutworzonego powiatu pułtuskiego wchodzi następujące gminy: Pułtusk, Gzy, Obryte, Pokrzywnica, Świercze, Winnica, Zatory. Siedzibą władz samorządu powiatowego- rady powiatu, zarządu powiatu, starosty jest miasto Pułtusk, które jest jednym z najstarszych miast Mazowsza i zajmuje trwałe miejsce w historii Polski. W historii 1000 letniego miasta, szczególnie zapisał się wiek XVI, określany jako „Złoty wiek”. Mecenat biskupów płockich rezydujących w Pułtusku oraz rozkwit gospodarczy miasta, stwarzały sprzyjające warunki do rozwoju umysłowego i szeroko rozumianej kultury.

Jedną z ciekawszych atrakcji Pułtuska, przyciągającą turystów jest zabytkowy rynek, określany przez przewodników jako najdłuższy w Europie. Jest miejscem organizowania wielu imprez kulturalnych. Zabytkowy Zamek Pułtuski – Dom Polonii jest położony w pięknym parku nad Narwią na skraju Puszczy Białej – zaledwie 60 km od Warszawy. Wnętrze Zamku w stylu renesansowym, poza wartościami historycznymi, spełniają również wiele funkcji użytkowych. W kompleksie hotelowym znajdują się restauracje, kawiarnia, klub nocny, sale konferencyjne, sala koncertowa, kominkowa, bilardowa. Tereny przyzamkowe zostały kompleksowo zagospodarowane. Stworzone zostało centrum sportowo-rekreacyjne z boiskami, kortami, przystanią, stacją wodną i wypożyczalnią sprzętu sportowo-turystycznego.

Istotną rolę w rozwoju powiatu pułtuskiego spełnia utworzona w 1994 roku w Pułtusku - Wyższa Szkoła Humanistyczna im. Aleksandra Gieysztora. Uczelnia ta zaliczona została do uczelni „klasy międzynarodowej”. We wrześniu 2000 roku WSH została przyjęta do międzynarodowego Stowarzyszenia Uniwersytetów Compostela. Uczelnia posiada uprawnienia do nadawania stopnia naukowego doktora. W marcu 2001 roku przyjęto WSH (jako drugą niepaństwową) do Konferencji Rektorów Akademickich Szkół Polskich. Od roku 2005 uczelnia uzyskała status Akademii Humanistycznej.

## **1.2. Zasoby środowiska naturalnego.**

### **1.2.1. Budowa geologiczna terenu.**

Powiat Pułtuski jest położony na terenie Niziny Północno-Mazowieckiej, w obrębie jednostek morfologicznych, którymi są Wysoczyzna Ciechanowska, Wysoczyzna Łomżyńska, przecięte rozległą i wyraźnie zaakcentowaną doliną Narwi.

Wysoczyzny zbudowane są z osadów czwartorzędowych zlodowacenia środkowopolskiego podścielone utworami trzeciorzędowymi. Powierzchnia wysoczyzn jest silnie zdenudowana, a rzędne kształtują się na wysokości ok. 100 – 150 m n.p.m.

Najwyższe wzniesienia to wzgórza moreny czołowej, związane ze stadią Wkry, znajdujące się w południowej i zachodniej części powiatu w obrębie Wysoczyzny Ciechanowskiej. Wschodnia część powiatu znajdująca się na Wysoczyźnie Łomżyńskiej, zwanej Międzyrzeczem Łomżyńskim, położona jest na wysokości 100 m n.p.m .

Dolina Narwi jest formą rozległą. Jej szerokość wynosi 6 - 11 km na odcinku równoleżnikowym i 4 - 5 km na odcinku południkowym. W obrębie dna doliny oprócz holoceńskiego tarasu zalewowego występują fragmenty plejstocenijskiego tarasu akumulacyjnego (nadzalewowego).

Taras zalewowy, wyniesiony do 2,00 m nad średni poziom wody w rzece, powstał w wyniku erozji wstecznej rzeki po recesji zlodowacenia bałtyckiego. Taras ten ma zmienną szerokość zależną od budowy geologicznej. Tworzy powierzchnie płaską, urozmaiconą starorzeczami i obniżeniami o podmokłym i zabagnionym dnie.

Taras nadzalewowy – akumulacyjny wyniesiony jest około 2,00 – 2,50 m nad średni poziom wody w rzece i tworzy powierzchnię o spadkach poniżej 5 %. Jest ona urozmaiconą licznymi wydmami parabolicznymi i wałami wydmowymi oraz obniżeniami terenu. Na prawym brzegu doliny, na odcinku Pułtusk – Serock taras ten nie występuje. Związane jest to z przekształceniem naturalnej rzeźby wskutek spiętrzenia wód Narwi (cofka Zalewu Zegrzyńskiego).

### 1.2.2. Gleby.

Skałami macierzystymi gleb są głównie piaski wodnolodowcowe luźne lub słabogliniaste, rzadziej piaski wydmore. Niewiele gleb jest wytworzonych z glin zwałowych lub utworów pyłowych. Najmłodszymi utworami, z których wykształciły się gleby są głównie torfy, mursze, mady.

Na terenie powiatu dominują gleby bielcowe, wytworzone z piasków luźnych lub słabogliniastych. W rejonie wsi Zatory występują gleby bielcowe wytworzone z utworów pochodzenia wodnego. W sąsiedztwie rzek występują większe płaty gleb mułowo – bagiennych i murszowych (nad Narwią).

### 1.2.3. Wody powierzchniowe.

Największą rzeką powiatu pułtuskiego jest rzeka Narew. Jest to prawobrzeżny dopływ Wisły, na terenie powiatu przepływa przez Nadbużański Park Krajobrazowy. Jej długość wynosi 484,0 km, a powierzchnia zlewni: 75.175,2 km<sup>2</sup>. W województwie mazowieckim płynie na odcinku 167,2 km. Na obszarze powiatu pułtuskiego długość odcinka rzeki wynosi 46,0 km, a powierzchnia zlewni cząstkowej - 5694,1 km<sup>2</sup>. Największe dopływy Narwi na tym terenie to:

- „Pełta” o długości 8,8 km, ujście w miejscowości Kleszewo - dopływ prawobrzeżny,
- „Niestępówka” o długości 16,0 km, ujście w miejscowości Kacice - dopływ prawobrzeżny,
- „Klusówka” o długości 20,2 km, ujście w miejscowości Wierzbica - dopływ prawobrzeżny,
- „Pokrzywnica” o długości 17,0 km, ujście w miejscowości Karniewek - dopływ prawobrzeżny,
- „Pрут” o długości 16,7 km, ujście w miejscowości Śliski - dopływ lewobrzeżny.

Ogółem wody śródlądowe płynące zajmują powierzchnię około 1.509 ha, zaś wody śródlądowe stojące około 90 ha.

Do większych akwenów wód stojących należą:

- zbiornik wodny w miejscowości Gnojno - pow. ok. 250 tys. m<sup>2</sup> (głębokość do 15 m),
- zbiornik wodny w miejscowości Grabówiec - pow. ok. 30 tys. m<sup>2</sup> (głębokość do 10 m),
- zbiornik wodny w miejscowości Poniaty - pow. ok. 15 tys. m<sup>2</sup> (głębokość do 7 m),
- zbiornik wodny w miejscowości Zatory - pow. ok. 5 tys. m<sup>2</sup> (głębokość do 1,5 m).

### 1.2.4. Wody podziemne.

Powiat jest położony na obszarze o różnych warunkach hydrogeologicznych, które są pochodną budowy geologicznej, różnej dla wysoczyzny polodowcowej i doliny Narwi.

Głównym użytkowym poziomem wodonośnym są utwory czwartorzędu o zróżnicowanej miąższości wahającej się od kilku do ponad 100 m, których podłoże stanowią trzeciorzędowe ility plicocenu lub seria burowęglowa miocenu.

Na obszarze wysoczyzny występują maksymalnie trzy warstwy wodonośne w utworach fluwioglacjalnych, o zwierciadle naporowym. Istotnymi dla zaopatrzenia w wodę są obniżenia w powierzchni utworów trzeciorzędowych tzw. struktury depresyjne, których przykładem jest kopalna dolina ciągnąca się od Czarnostowa w kierunku Trzcianca i Kleszewa. Natomiast płytkie zaleganie nieprzepuszczalnych utworów trzeciorzędowych, a w związku z tym mała miąższość osadów

czwartorzędowych, jest przyczyną niewielkiej ich zasobności w wodę (okolice Pokrzywnicy). Warunki hydrogeologiczne na obszarach wysoczyznowych są trudne.

W obrębie doliny Narwi występują znacznie korzystniejsze warunki hydrogeologiczne, zwłaszcza w aspekcie uzyskiwanych wydajności. Warstwę wodonośną budują czwartorzędowe utwory piaszczysto – żwirowe, o zmiennej miąższości i wykształceniu. Jest to główny użytkowy zbiornik wód podziemnych w okolicach Pułtusa, zasilany wodami opadowymi, od których jest bezpośrednio uzależniona głębokość zalegania zwierciadła wody. W ostatnich latach poziom wody obniżył się o 2 - 3 m. W związku z tym, że warstwa ta nie jest izolowana od powierzchni terenu utworami nieprzepuszczalnymi istnieje niebezpieczeństwo jej skażenia.

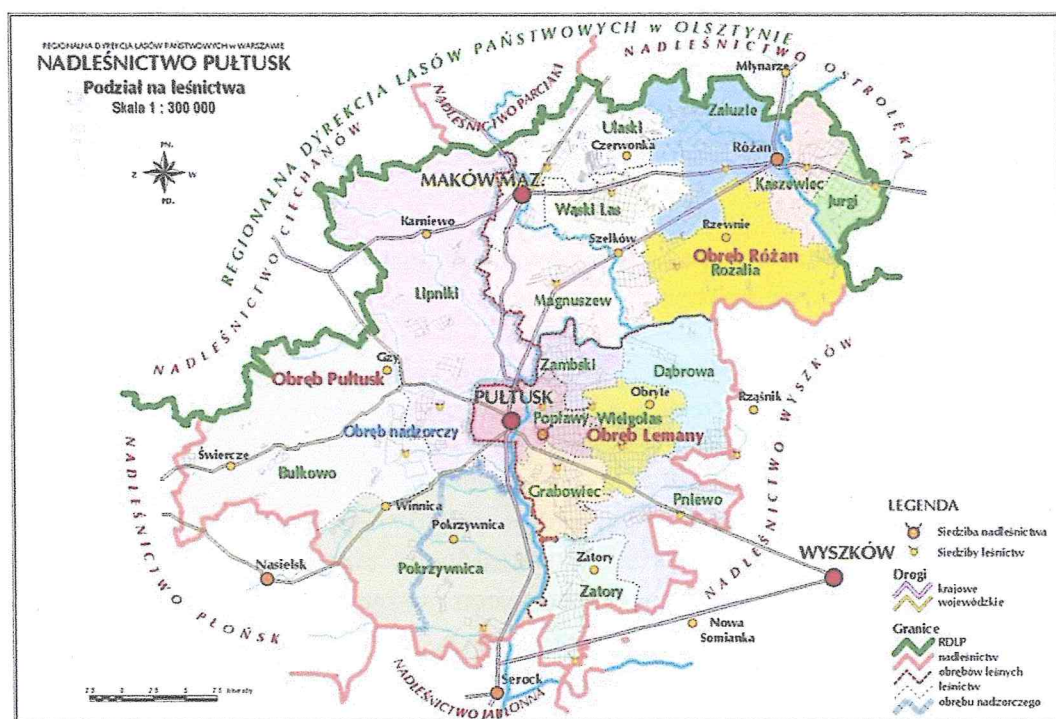
Jakość wód w dolinie Narwi i na obszarze wysoczyzn przekracza normy w zakresie zawartości związków żelaza i manganu. Wymagają więc one uzdatniania i bieżącego monitoringu.

### 1.2.5. Lasy.

Na terenie powiatu pułtuskiego Nadleśnictwo Pułtusk obejmujące swym zasięgiem powierzchnię ok. 12 tys. ha lasów państwowych i około 4,2 tys. ha lasów prywatnych. Ogółem tereny zalesione na terenie powiatu wynoszą około 16,2 tys. ha co stanowi około 19,1 % powierzchni powiatu. Pozostała powierzchnia - około 9.600 ha, to nieużytki i tereny zabudowane.

Cały teren administracyjny nadleśnictwa należy do województwa mazowieckiego, do czterech powiatów:

- **makowskiego (25%)** - gminy: miasto Maków Maz., Czerwonka, Karniewo, Różan, miasto Różan, Rzewnie i Szekłów;
- **ostrolęckiego (11%)** - gminy: Goworowo;
- **pułtuskiego (57%)** - gminy: Gzy, Obyrte, Pokrzywnica, Pułtusk, miasto Pułtusk, Winnica, Zatory;
- **wyszkowskiego (7%)** - gminy: Rząśnik, Somianka.



**Rysunek 2:** Teren administracyjny Nadleśnictwa Pułtusk

Nadleśnictwo Pułtusk leży na tarasach pradoliny Dolnej Narwi, to obszar o charakterze piaszczysto-wydmowym przechodzący na północy w równinne obszary stanowiące przedpole Pojezierza Mazurskiego. Na terenach leśnych występują dość licznie bagienka, torfowiska i stawy, które wraz z siedliskami wilgotnymi i bagiennymi zajmują ok. 2 tys. ha, czyli stanowią aż 9% ogólnej

powierzchni nadleśnictwa. Mimo to pod względem zróżnicowania gatunkowego lasy Nadleśnictwa Pułtusk należą do przeciętnych. Drzewostany trzy i więcej gatunkowe zajmują tylko 23,8% powierzchni. Wyraźnie najbogatsze są lasy w obrębie pułtuskim; drzewostany trzy i więcej gatunkowe zajmują tu ponad 42% powierzchni, natomiast w Różaniu i Lemanach - tylko ok. 20%. Niskie opady i występowanie przymrozków sprawia, że w pułtuskich lasach występują naturalnie w śladowych ilościach takie drzewa jak buk, cis, jawor i jodła.

Jak na całym Mazowszu, także i tu najwięcej jest siedlisk borowych (2/3). Porastająca je sosna, tworzy na wschód od Pułtuska najbardziej charakterystyczny krajobraz Puszczy Białej. Najżyźniejsze siedliska to lasy mieszane, lasy, olsy i olsy jesionowe. Rozłożone są one w dolinach rzek, a także tworzą wartościowe uzupełnienia rozległych połąci borowych. Te bogatsze tereny - pokryte przeważnie lasami liściastymi, choć czasem także sosnowymi - zajmują łącznie ponad 5,5 tys. ha, co stanowi prawie 28% powierzchni nadleśnictwa (przede wszystkim w leśnictwach: Lipniki, Wielgolas, Dąbrowa, Bulkowo, Rozalia, Magnuszew).

Lasy na terenie powiatu pułtuskiego zajmują powierzchnię około 16,2 tys. ha, co stanowi około 19,1 % ogólnej powierzchni powiatu. Przeciętny wiek drzewostanów w lasach państwowych wynosi 54 lata, w lasach niepaństwowych 37 lat.

Na terenie Powiatu zlokalizowane jest Nadleśnictwo Pułtusk, które dzieli się na trzy Obręby Leśne i 18 leśnictw, z tego na terenie powiatu zlokalizowane są dwa Obręby Leśne, tj. Pułtusk i Lemany składające się z następujących leśnictw:

#### Obręb leśny Pułtusk:

- 1) Leśnictwo Lipniki - częściowo na terenie powiatu pułtuskiego i powiatu makowskiego,
- 2) Leśnictwo Bulkowo - na terenie powiatu pułtuskiego,
- 3) Leśnictwo Pokrzywnica - na terenie powiatu pułtuskiego,

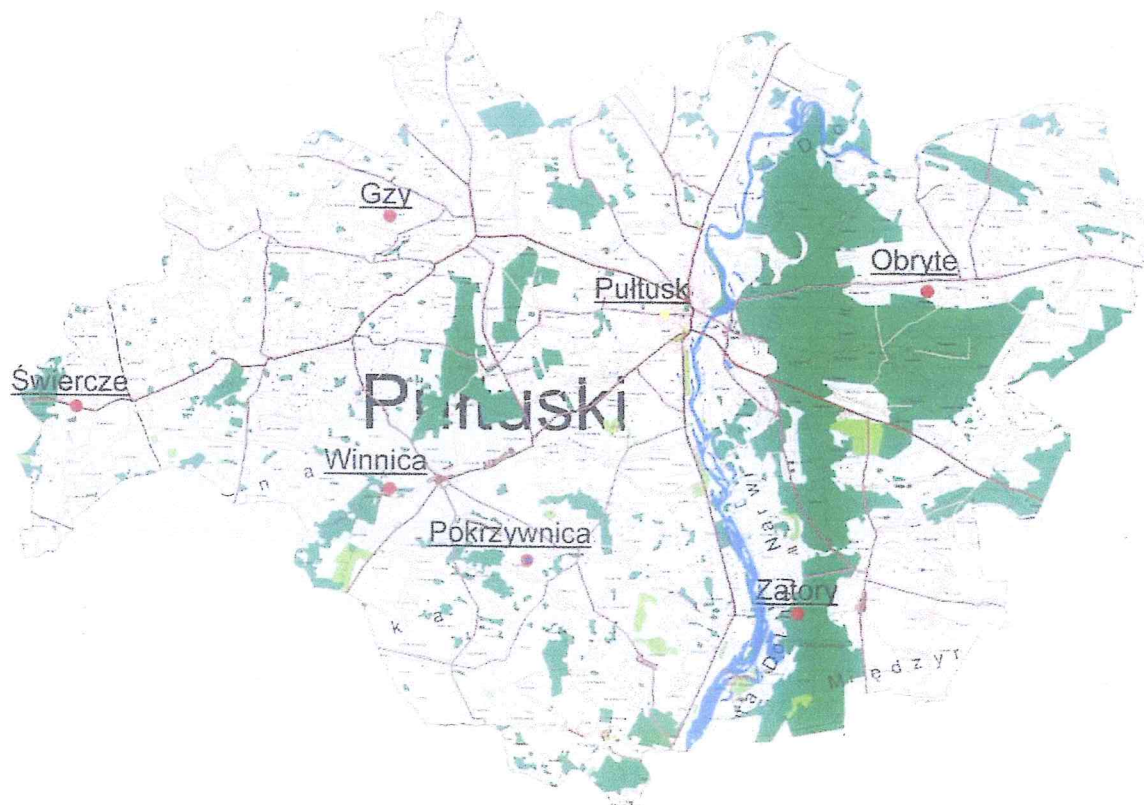
#### Obręb leśny Lemany:

- 1) Leśnictwo Wielgolas - na terenie powiatu pułtuskiego,
- 2) Leśnictwo Zambski - na terenie powiatu pułtuskiego,
- 3) Leśnictwo Popławy - na terenie powiatu pułtuskiego,
- 4) Leśnictwo Grabówiec - na terenie powiatu pułtuskiego,
- 5) Leśnictwo Zatory - na terenie powiatu pułtuskiego,
- 6) Leśnictwo Dąbrowa - częściowo na terenie powiatu pułtuskiego i powiatu wyszkowskiego,
- 7) Leśnictwo Pniewo - na terenie powiatu pułtuskiego.

Nadleśnictwo Pułtusk należy do II - kategorii zagrożenia pożarowego. Pożary są stałym zagrożeniem naszych lasów, zwłaszcza w okresie wczesnej wiosny oraz długotrwałych okresach suszy w sezonie letnim. Wysoki stan zagrożenia pożarowego jest wynikiem wzrastającej penetracji przez ludność i nieostrożne obchodzenie się z ogniem w lesie lub na gruntach sąsiadujących z lasami, takich jak łąki, pastwiska i uprawy rolne. Szczególnie dotkliwe dla lasów jest wypalanie suchych traw i roślinności na nieużytkach. Ilość i wielkość pożarów w ciągu ostatnich lat utrzymuje się na zbliżonym poziomie. W okresie zagrożenia pożarowego obszar Nadleśnictwa Pułtusk kontrolowany jest z naziemnych punktów obserwacyjno-alarmowych, czyli wież obserwacyjnych, samolotów patrolowych oraz w dniach szczególnie niebezpiecznych z licznych patroli naziemnych. W ten sposób zapewnione jest sprawne wykrywanie pożarów lasu i alarmowanie o ich powstawaniu jednostek ochrony przeciwpożarowej. Dzięki temu większość pożarów lasu likwidowana jest w początkowej fazie ich powstawania. Nadleśnictwo dodatkowo dysponuje samochodem terenowym z urządzeniem gaśniczym o pojemności 400 l oraz bazami sprzętu przeciwpożarowego na terenie siedziby nadleśnictwa, jak i w poszczególnych leśnictwach. Na terenie leśnictw: Pokrzywnica, Zatory, Grabówiec, Popławy i Zambski Kościelne zlokalizowanych jest obecnie 5 podziemnych zbiorników ppoż o pojemności 52 m<sup>3</sup> wody każdy.



Rozmieszczenie większych kompleksów leśnych na terenie powiatu pułtuskiego przedstawiono na poniższej mapce – rysunek 3.



■ - większe kompleksy leśne na terenie powiatu

**Rysunek 3:** Rozmieszczenie większych kompleksów leśnych na terenie powiatu pułtuskiego.

### 1.3. Potencjał gospodarczo - administracyjny.

#### 1.3.1. Rolnictwo.

Powiat Pułtusk jest powiatem typowo rolniczym. Użytki rolne zajmują około 72 % ogólnej powierzchni. Z tego 77,5 % to grunty orne pod zasiewy, 20 % to łąki i pastwiska, co stwarza dogodne warunki do rozwoju hodowli bydła.

W powiecie dominują gleby średnie i słabe. Znikomy jest udział gleb dobrych, urodzajnych - klas I-IIIa. Jest ich około 3,5 % ogólnej powierzchni gruntów orných.

Na terenie powiatu istnieje ponad 6 tysięcy gospodarstw rolnych. Najwięcej bo około 40 % stanowią gospodarstwa w przedziale 7-15 ha, a 20 %, to tzw. gospodarstwa socjalne – do 3 ha produkujące głównie na samozaopatrzenie. Znikomy jest odsetek gospodarstw dużych powyżej 50 i 100 ha.

#### 1.3.2. Zakłady przetwórcze i produkcyjne.

Do ważniejszych zakładów przetwórczych i produkcyjnych należy zaliczyć:

- 1) MARDOM Pro Sp. z o.o. Sp. k. w Lipnikach Starych 27 gm. Pułtusk wraz z oddziałami w Kacicach i Pułtusku przy ul. Jana Pawła II,
- 2) ETI Polam Sp. z o.o. w Pułtusku, ul. Jana Pawła II 18,
- 3) Zakład Mięсны LENARCIK w Gotardach gm. Gzy,
- 4) Zakład Mleczarski Winnica Sp. z o.o. – Zakład Produkcyjny w Winnicy ul. Szkolna 13,

- 5) PPHU "KARNIX" w Kleszewie, gm. Pułtusk,
- 6) „Drogi i Mosty” J. Kaczmarczyk Kacice 76, gm. Pułtusk,
- 7) „DARIA” – Przetwórnia Owocowo-Warzywna w Winnicy ul. Przemysłowa 1,
- 8) POLBRAM Steel Group Poland Sp. z o.o. – Zakład Produkcyjny w Kleszewie, gm. Pułtusk,
- 9) „AS” S.C. Stanisław Ejdys, Barbara Ejdys – Zakład Produkcyjny w Gzowie gm. Pokrzywnica.

### **1.3.3. Obiekty komunalne, użyteczności publicznej i opieki.**

Do ważniejszych obiektów użyteczności publicznej i opieki należy zaliczyć:

- 1) Szpital Powiatowy „GAJDA-MED” Sp. z o.o. w Pułtuskul. T. Kwiatkowskiego 19 (160 łóżek),
- 2) Dom Pomocy Społecznej w Obrytem gm. Obryte (ok. 270 mieszkańców),
- 3) Dom Pomocy Społecznej w Ołdakach gm. Gzy (ok. 115 mieszkańców),
- 4) Dom Pomocy Społecznej w Pułtuskul. T. Kwiatkowskiego 19 (96 mieszkańców)
- 5) PALIUM Sp. z o.o. Opieka Długoterminowa - Zakład Opiekuńczo – Lecznicy w Tąsewach gm. Gzy (ok. 80 mieszkańców),
- 6) Specjalny Ośrodek Szkolno – Wychowawczy w Pułtuskul. Aleja Tysiąclecia 12 (ok. 80 podopiecznych),
- 7) Miejskie Centrum Kultury i Sztuki z kinem „Narew” – 240 miejsc w Pułtuskul. Plac Teatralny 4,
- 8) Miejski Ośrodek Pomocy Społecznej w Pułtuskul. 17-go Sierpnia 58,
- 9) Pułtuskie Przedsiębiorstwo Usług Komunalnych Sp. z o.o. w Pułtuskul. Staszica 35,
- 10) Orange Polska S.A. Pułtusk ul. 17 Sierpnia 35 (centrala pow. 10.000 numerów).

### **1.3.4. Obiekty urzędów administracyjnych i instytucji.**

Do ważniejszych obiektów administracyjnych należy zaliczyć:

- 1) Starostwo Powiatowe w Pułtuskul. Białowiejska 5,
- 2) Urząd Miasta w Pułtuskul. Rynek – Ratusz,
- 3) Urząd Gminy w Gzach,
- 4) Urząd Gminy w Pokrzywnicy,
- 5) Urząd Gminy w Świerczach,
- 6) Urząd Gminy w Winnicy,
- 7) Urząd Gminy w Zatorach,
- 8) Urząd Gminy w Obrytem,
- 9) Sąd Rejonowy w Pułtuskul. Rynek 37,
- 10) Prokuratura Rejonowa w Pułtuskul. Daszyńskiego 6,
- 11) Urząd Skarbowy w Pułtuskul. Żwirki i Wigury 7,
- 12) Komenda Powiatowa Policji w Pułtuskul. Rynek 23,
- 13) Komenda Powiatowa PSP w Pułtuskul. Daszyńskiego 19.

Niewątpliwie ważniejszymi obiektami na terenie miasta Pułtuska są budynki Akademii Humanistycznej. Do uczelni tej (w systemie dziennym i zaocznym) uczęszcza łącznie ok. 2.500 studentów.

Ważniejsze budynki Akademii Humanistycznej, to:

- 1) Budynek dydaktyczny - ul. Daszyńskiego 17,
- 2) Dom Studenta – ul. Mickiewicza 36A (130 miejsc),
- 3) Budynek dydaktyczny – ul. Mickiewicza 36B,
- 4) Biblioteka Uczelni – ul. Mickiewicza 36C,
- 5) Budynek dydaktyczny – ul. Spacerowa 7 (obecnie nie użytkowany).

### 1.3.5. Budynki mieszkalne wielorodzinne.

Ważniejsze podmioty dysponujące obiektami mieszkalnymi wielorodzinnymi wymienione zostały w poniższej tabeli 2.

**Tabela 2.** Ważniejsze podmioty dysponujące budynkami mieszkalnymi wielorodzinnymi – dane z lutego 2016r.

Nazwa podmiotu	Liczba budynków	Liczba lokali
Spółdzielnia Mieszkaniowa Lokatorsko – Własnościowa w Pułtusk, ul. Tysiąclecia 11	68	2.296
Towarzystwo Budownictwa Społecznego Spółka z o.o. w Pułtusk, ul. Białowiejska 17	90	1.368
Międzyzakładowa Spółdzielnia Mieszkaniowa Lokatorsko – Własnościowa w Pułtusk, ul. Krajewskiego 3A, KEN3, KEN1	7	147

### 1.4. Infrastruktura techniczna.

#### 1.4.1. Sieć wodociągowa i kanalizacyjna.

Sieć wodociągową i kanalizacyjną występującą na terenie powiatu w rozbiu na poszczególne gminy i miejscowości przedstawiają poniższe tabele – odpowiednio 3 i 4.

**Tabela 3.** Sieć wodociągowa na terenie gmin powiatu pułtuskiego – dane z gmin (luty 2016r.).

Gmina	Ilość hydroforów	Długość linii wodociągowej [km]
Pułtusk	1 + 2 SUW	188,9
Gzy	2	171,3
Świercze	2	154,33
Winnica	1	122,0
Pokrzywnica	1	203,08
Obryte	3	89,3
Zatory	2	114,0
<b>Razem powiat:</b>	<b>14</b>	<b>1042,91</b>

**Tabela 4.** Sieć kanalizacyjna, przepompownie i oczyszczalnie ścieków na terenie powiatu pułtuskiego – (luty 2016r.).

Miejscowość	Liczba przepompowni	Długość linii kanalizacyjnej [km]	Ilość i rodzaj oczyszczalni
Pułtusk	21	60,8	1 oczyszczalnia mechaniczno – biologiczno – chemiczna
Winnica	5	15,1	1 oczyszczalnia biologiczna
Zatory	5	5	1 oczyszczalnia biologiczno – mechaniczna
Świercze	186 przydomowych	8	1 oczyszczalnia biologiczno – mechaniczna
Pokrzywnica	0	0	1 oczyszczalnia biologiczno – mechaniczna
Obryte, Psary i Gródek Rz.	15+5+2	27,3	1 oczyszczalnia biologiczno – mechaniczna, 2 oczyszczalnia biologiczna

### 1.4.2. Ciepłownictwo.

Na terenie powiatu funkcjonuje Przedsiębiorstwo Energetyki Ciepłej – Sp. z o. o., które zlokalizowane jest w Pułtusk przy ul. Mickiewicza 33 (kotłownia – ul. Kolejowej 4). Zakład produkuje gros energii ciepłej z węgla.

### 1.4.3. Energetyka.

Przez teren powiatu pułtuskiego przebiegają dwie linie energetyczne o napięciu 110 kV i wiele linii o napięciu 15 kV.

#### Linie energetyczna o napięciu 110 kV.

Jedna z linii energetycznych o napięciu 110 kV przebiega przez zachodnią część powiatu pułtuskiego - gminę Świercze.

Druga linia energetyczna o napięciu 110 kV przebiega z południa na północ przez środek powiatu pułtuskiego – gminę Pokrzywnica i gminę Pułtusk.

#### Linie energetyczna 15 kV.

Linie energetyczne o napięciu 15 kV przebiegają przez wszystkie gminy powiatu pułtuskiego do transformatorów w poszczególnych miejscowościach i osadach.

### 1.4.4. Gazownictwo.

Przez teren gmin: Winnica, Pokrzywnica i Pułtusk przebiegają gazociągi ś/c (~64,1 km) i w/c (~18,0 km). Sieć w/c jest to magistrala o średnicy Ø150 STAL.

Sieć gazowa na terenie powiatu została przedstawiona w poniższej tabeli 5.

**Tabela 5.** Sieć gazowa na terenie powiatu pułtuskiego – dane na dzień 31.12.2015r. z „msgaz”

Gmina	Długość sieci z przyłączami (km)					Liczba odbiorców (szt.)
	I stopnia	II stopnia	n/c	ś/c	w/c	
Pułtusk gm. miejska	1	0	0	43,26	0,24	869
Pułtusk gm. wiejska	0	0	0	9,9	2,79	71
Winnica	1	0	0	10,98	10,11	132
Pokrzywnica	0	0	0	0	4,78	0
<b>Razem</b>	<b>2</b>	<b>0</b>	<b>0</b>	<b>64,14</b>	<b>17,92</b>	<b>1072</b>

### 1.4.5. Sieć dróg publicznych.

#### **DROGI KRAJOWE**

- **Pułtusk ulice:** Warszawska, Daszyńskiego, 3 Maja, Kościuszki oraz
- **droga Nr 61** (od granic powiatu – 43 km drogi) **Klusek - Pułtusk – Boby – Laski** (72 km drogi) podlega Rejonowi Dróg Krajowych w **Ostrołęce** (tel. 29 760-36-43; 694-484-466);
- **droga nr 57 Kleszewo – Przemiarowo – Maków Maz.** podlega Rejonowi Dróg Krajowych w **Przasnyszu** (tel. 29 752-24-70, 29 752-51-98, 29 784-264-523 (578), 694-484-471).

**PUNKT INFORMACJI DROGOWEJ GDDKiA 22 209-23-67 (po godz. 15 i w święta)**

## DROGI WOJEWÓDZKIE

- Pułtusk ul. Wyszowska,
- droga Nr 618 Pułtusk – Pniewo - Wyszków, Gołmin-Pułtusk podlegają Zarządowi Dróg Wojewódzkich w Warszawie Rejon Dróg w Wołominie (tel. 22 776-23-33, 22 776-40-27, fax. 22 776-28-67, Kier. obwodu Kazimierz Tarasewicz– 694-944-586),
- droga wojewódzka nr 571: Pułtusk (56km drogi)-Winnica-Nasielsk (33km drogi) do skrzyżowania z ul. Warszawską,
- droga wojewódzka nr 620: Klukowo –Przewodowo podlegają Obwodowi Drogowemu w Nasielsku (tel. 23 691-24-44, 600-794-396, Kier. obwodu Marek Kołdun – 600-794-374).

## DROGI POWIATOWE

- ⇒ ulice: Mickiewicza, Bartodziejska, Białowiejska, Tartaczna, Grabowa, Aleja Tysiąclecia, Jana Pawła II, Stare Miasto oraz
  - ⇒ drogi: Kacice – Pokrzywnica-Trzepowo,
  - ⇒ Pułtusk – Lipniki Stare –Skórznice - Gąsiorowo,
  - ⇒ Pułtusk – Białowieża-Trzciniec – Gościejewo,
  - ⇒ Pułtusk – Obryte-Rząśnik,
  - ⇒ Pułtusk (Popławy) – Grabówiec – Zatory-Wólka Zatorska oraz Zatory Ciski,
  - ⇒ Zatory-Gładczyn,
  - ⇒ Boby – Gnojno,
  - ⇒ Przemiarowo – Głodowo – Gościejewo,
  - ⇒ Gąsiorowo – Winnica-Pokrzywnica,
  - ⇒ Pokrzywnica – Błędostowo-Krzyczki Pieniążki,
  - ⇒ Winnica-Górka Powielińska - Powielin,
  - ⇒ Kozłówka-Grochy Imbryki,
  - ⇒ Łady – Żebry Falbogi-Szyszki-Gąsocin,
  - ⇒ Szyszki-Strzegocin-Nasielsk,
  - ⇒ Żebry Falbogi-Gzy,
  - ⇒ Kozłówka-Gzy-Borza Strumiany-Ostaszewo
- podlegają Zarządowi Dróg Powiatowych w Pułtusku ul. 3 Maja 20 (tel. 23 692-85-77, 601-578-731)
- ⇒ pozostałe ulice i drogi na terenie miasta i gminy Pułtusk podlegają PPUK Sp. z o.o. w Pułtusku ul. Staszica 35 (tel. 692-52-51; 692-52-52).
  - ⇒ pozostałe ulice i drogi na terenie pozostałych gmin powiatu pułtuskiego podlegają właściwym terytorialnie samorządom gminnym.

**Drogi kołowe (krajowe, wojewódzkie i powiatowe): łączna długość wynosi: 457 km, w tym:**

- drogi krajowe – 37 km,
- drogi wojewódzkie – 68 km,
- drogi powiatowe – 352 km.

Na terenie powiatu zlokalizowana jest jedna kładka pieszo-jezdna na rzece Narew i jeden most znajdujący się na drodze kołowej Pułtusk - Wyszków (droga wojewódzka Nr 618) oraz 2 mosty na rzece Niestępówka i jeden na rzece Pełta. Na terenie powiatu zlokalizowany jest jeden most na rzece Narwi znajdujący się na drodze kołowej Pułtusk - Wyszków (droga wojewódzka Nr 618) oraz kładka pieszo – jezdna łącząca Pułtusk ul. Staszica z Popławami ul. Gajkowicza (w przypadku nieprzejezdności mostu i wystąpienia sytuacji realnego zagrożenia życia istnieje możliwość przejazdu kładką samochodami pożarniczymi – z wyłączeniem samochodów najcięższych).

#### 1.4.6. Transport kolejowy.

Przez teren powiatu przebiega tylko jedna droga kolejowa – przez teren gminy Świercze o długości około 8 km (trasa Warszawa – Gdańsk). Duże zagrożenie stwarza droga kolejowa przebiegająca przez teren gminy Świercze. Droga tą odbywają się przejazdy towarowe i osobowe na kierunku Warszawa -Nasielsk - Ciechanów. Częstotliwość ruchu odbywającego się tą trasą jest dość duża, rocznie przewozi się nią kilka tysięcy ton różnego rodzaju związków i substancji chemicznych (chlor, fosgen, amoniak, cyjanowodór, kwasy, związki siarki itp.). Jeden transport może zawierać nawet kilkaset ton TSP. W jednym składzie pociągu mogą znajdować się różne związki chemiczne. Droga kolejowa ta przebiega przez teren powiatu o stosunkowo małym zaludnieniu, największe niebezpieczeństwo nastąpiłoby wtedy gdyby TSP uwolniły się w miejscowości gminnej Świercze.

## 2. KATALOG ZAGROŻEŃ WYSTĘPUJĄCYCH NA TERENIE POWIATU.

### 2.1. Ogólna charakterystyka zagrożeń.

#### 2.1.1. Zagrożenie pożarowe.

Ze statystyk pożarowych za 2016 rok wynika, że aż 49,1 % ogółu pożarów powstaje na terenie gminy Pułtusk. Przyczyn pożarów jest wiele, przede wszystkim zasygnalizować należy od lat powtarzającą się nieostrożność osób dorosłych i nieletnich przy posługiwaniu się ogniem otwartym, nieprawidłowa eksploatacja urządzeń ogrzewczych na paliwo stałe oraz podpalenia umyślne. Najczęstsze pożary to: śmietniki, pojedyncze drzewa, pobocza dróg i mieszkania. Znacznym aspektem zagrożenia pożarowego obszarów wiejskich jest zwarta zabudowa, która występuje szczególnie na terenach gmin Obryte i Zatory, w znacznym stopniu zwiększająca zagrożenie rozprzestrzeniania się powstałych pożarów.

Nie mniej ważnymi elementami są tzw. czynniki operacyjne, które decydują o przebiegu i skuteczności działań ratowniczych. Należy do nich: zaopatrzenie wodne miejscowości dla celów przeciwpożarowych, łączność alarmowania oraz stan techniczny dróg dojazdowych.

Zagrożenie dla życia ludzkiego w przypadku pożarów stwarzają także budynki zamieszkania zbiorowego na terenie Pułtuska. Większość istniejących zakładów przemysłowych na terenie powiatu, zlokalizowana jest w mieście. Ze względu na zmieniającą się sytuację polityczno – gospodarczą kraju, a co za tym idzie zmiany zachodzące w gospodarce narodowej (likwidacja zakładów, zmiana profilu produkcji, powstawanie nowych), trudno jest dokładnie określić wielkość i charakter stwarzanego przez nie zagrożenia. Nie mniej jednak niektóre z nich stwarzają określone zagrożenia pożarowe i inne miejscowe. Na szczególną uwagę zasługują obiekty, w których są stosowane, przetwarzane lub magazynowane materiały i media niebezpieczne pożarowo. Wśród tych zakładów znajdują się między innymi:

- stacje benzynowe, które coraz częściej są doposażone w dystrybutory i zbiorniki o pojemności od 5 do 10 m<sup>3</sup> na gaz propan – butan,
- punkty dystrybucji gazu propan – butan,
- zakłady przetwórstwa rolno – spożywczego m.in. magazyny zbożowe w Pułtusku i Winnicy, m.in. z uwagi na procesy technologiczne podczas, których wytwarzają się pyły zbożowe, obok zagrożeń pożarowych istnieje również możliwość wystąpienia w skrajnych przypadkach zagrożenia wybuchem.

Czynnikiem wzrostu zagrożeń pożarowych w zakładach produkcyjnych i obiektach użyteczności publicznej jest ich niska kondycja finansowa, co wiąże się ze zmniejszeniem nakładów finansowych na poprawę bezpieczeństwa pożarowego.

Najbardziej niebezpieczne ze względu na charakter są pożary w zakładach, w których mogą znajdować się materiały stwarzające możliwość powstania wybuchu. Szczególnie wtedy, gdy są zlokalizowane przy dużych skupiskach ludzkich (osiedlach, miastach). Do takich można zaliczyć m. in. stację paliw PKN „ORLEN” Pułtusk ul. Warszawska i stację BP w Pułtusku ul. Warszawska.

Duże zagrożenie stwarzać mogą pożary zabudowy zwartej, które mogą wystąpić na terenie miasta Pułtuska w obrębie Rynku, ul. Traugutta oraz m.in. Wojska Polskiego – potocznie nazywane „koszarami”. Budynki znajdujące się w obrębie tych ulic łączą się ze sobą, posiadają palne konstrukcje dachu, częściowo palne pokrycia (papa, odeskowanie). Szczególnie trudne, ze względu na dojazd do miejsca mogą być pożary zabytkowych kamieniczek w obrębie Pułtuskiego Rynku (niektóre kamieniczki mają wąskie bramy wjazdowe uniemożliwiające wjazd samochodów pożarniczych).

Požary kompleksów leśnych stanowiącą mogą następną grupę trudnych do likwidacji pożarów. Na terenie powiatu pułtuskiego największe kompleksy leśne znajdują się na terenie gminy Obryte i gminy Zatory (obręb leśny Lemany). Lasy te należą do II kategorii zagrożenia pożarowego. Przeważają w nich monokultura sosny. Przeciętny wiek drzewostanu wynosi 54 lata. Stąd zagrożenie pożarowe tych terenów jest stosunkowo duże, zwłaszcza w okresach wiosenno – letnich, przy ograniczonych opadach atmosferycznych. Największe zagrożenie pożarowe stwarza uroczysko Zatory i uroczysko Popławy.

### 2.1.2. Zagrożenia techniczne, chemiczne i ekologiczne.

Występujące na terenie powiatu zagrożenia techniczne pochodzą od ruchu pojazdów na drogach, pociągów (stosunkowo krótki odcinek szlaku kolejowego – m.in. 8 km przez teren gminy Świercze), od specyficznych budowli i budynków, od infrastruktury technicznej miasta i zakładów przemysłowych.

W czasie wypadków drogowych występuje zagrożenie dla życia ludzkiego oraz mienia, czasami w znacznych rozmiarach. Jeżeli w wypadku uczestniczą pojazdy przewożące TSP lub inne niebezpieczne substancje (m.in. promieniotwórcze) to zagrożenie ulega zwielokrotnieniu. Wtedy wystąpi również zagrożenie chemiczne, ekologiczne lub promieniotwórcze.

Wykaz tras drogowych, po których przewozi się materiały niebezpieczne przedstawia poniższa **tabela 6**.

**Tabela 6:** Wykaz tras drogowych, po których przewożone są materiały niebezpieczne.

Lp.	Trasa	Rodzaj materiałów	Roczna ilość przewozów [T] lub [m <sup>3</sup> ]
1.	Wyszków – Pułtusk – Ciechanów	Amoniak / Chlor	brak danych
2.	Wyszków – Pułtusk – Różan	Amoniak / Chlor	brak danych
3.	Warszawa – Pułtusk – Różan	Materiały promieniotwórcze	brak danych
4.	Wyszków – Pułtusk – Przasnysz	Amoniak / Chlor	brak danych

Bardzo niebezpieczne byłyby wycieki TSP na obszarach o dużym zaludnieniu, szczególnie gdyby wypływ substancji nastąpił w mieście Pułtusk. W tym przypadku zachodziłaby konieczność ewakuacji ludzi ze strefy bezpośredniego zagrożenia.

Na terenie powiatu nie występują parkingi przeznaczone dla postoju samochodów przewożących materiały niebezpieczne, co utrudni znacznie akcje ratowniczo – gaśniczą w przypadku awarii lub wypadku takiego samochodu z wyciekami substancji.

Duże zagrożenie stwarza również trasa kolejowa przebiegająca przez teren gminy Świercze. Drogą tą odbywają się przejazdy towarowe i osobowe na kierunku Warszawa – Nasielsk – Ciechanów

- Gdańsk. Częstotliwość ruchu odbywającego się tą trasą jest dość duża, rocznie przewozi się nią kilka tysięcy ton różnego rodzaju związków i substancji chemicznych (chlor, fosgen, amoniak, cyjanowodór, kwasy, związki siarki, m.in.). Jeden transport może zawierać nawet kilkadziesiąt ton TSP. W jednym składzie pociągu mogą znajdować się różne związki chemiczne. Ta droga kolejowa przebiega przez teren o stosunkowo małym zaludnieniu, największe niebezpieczeństwo nastąpiłoby wtedy gdyby TSP uwolniły się w miejscowości gminnej Świercze. W przypadku uwolnienia się większych ilości niebezpiecznych związków zachodziłaby konieczność ewakuacji okolicznych mieszkańców.

**Tabela 7.** Szacunkowa ilość transportowanych koleją TSP.

Lp.	Trasa	Rodzaj materiałów	Ilość roczna przewozów [ T ]; [ m <sup>3</sup> ]	Uwagi
1.	Warszawa – Gdańsk	Amoniak Chlor	brak danych	Trasa kolejowa przebiega na odcinku 8 km przez gm. Świercze.

Zagrożenie dla środowiska stwarzają paliwa płynne znajdujące się w zbiornikach stacji paliw oraz paliwa gazowe (LPG) w następujących stacjach:

- Stacja PKN „ORLEN” – Pułtusk ul. Warszawska,
- Stacja paliw BP – Pułtusk ul. Warszawska 27,
- Stacja paliw „Lux-Motor-Oil” – Pułtusk ul. Białowiejska i Przewodowo gm. Gzy,
- Stacja paliw „LOTOS” – Pułtusk ul. Wyszkowska,
- Stacja paliw – Jeżewo gm. Pułtusk (aktualnie wyłączona z użytkowania – trwa przebudowa),
- Stacja paliw „Gerpól” w Pułtusku ul. Mickiewicza, w Lipie gm. Pułtusk i Zbroszkach gm. Winnica,
- Stacja paliw „WASBRUK” w Pułtusku ul. Kościuszki,
- Stacja paliw „MAX” - Obryte,
- Stacja paliw MOYA - w Gzowie gm. Pokrzywnica,
- Stacja paliw - Gzowo gm. Pokrzywnica
- Stacja paliw - Świerkowo gm. Świercze,
- Stacja paliw - Zatory,
- Stacja paliw - Pniewo gm. Zatory

oraz tylko paliwa gazowe (LPG) zlokalizowane w:

- Stacji gazu płynnego - Przewodowo gm. Gzy,
- Zakładzie Dystrybucji Gazu w Kleszewie gm. Pułtusk,
- Stacji gazu płynnego – Szyszki gm. Gzy,
- Stacji gazu płynnego – Strzegocin gm. Świercze,
- Stacji gazu płynnego – Pułtusk ul. Wojska Polskiego,
- Stacji gazu płynnego – Olszak (aktualnie wyłączona z użytkowania),
- Stacji gazu płynnego – Dzierżenin,
- Stacji gazu płynnego – Strzyże,
- Stacji gazu płynnego – Winnica,
- Stacji gazu płynnego – Świercze,
- Stacja gazu płynnego – Jeżewo,

a także punktach wymiany butli 11 kg z propanem – butanem, które zlokalizowane są prawie we wszystkich miejscowościach powiatu.



### 2.1.3. Zagrożenia promieniotwórcze.

Zgodnie z siatką bezpieczeństwa PPZK na terenie powiatu pułtuskiego instytucją wiodącą przy zagrożeniach radiacyjnych jest Państwowy Powiatowy Inspektor Sanitarny. PPIS odpowiedzialny jest m.in. za określenie reżimów ochronnych dla ludności na podstawie zaleceń resortowych oraz specjalistycznych służb PAA. Z pozyskanych informacji wynika, iż przez teren powiatu pułtuskiego odbywa się transport materiałów radioaktywnych drogą krajową Nr 61 do Centralnego Składowiska w Różaniu (powiat Maków Maz.). Od kilku lat do obsady dyżurnej PSK nie wpływały informacje o jakimkolwiek transporcie przez teren powiatu pułtuskiego materiałów radioaktywnych.

Jednakże w przypadku wystąpienia rozszczelnienia pojemnika z materiałem radioaktywnym w bezpośrednim sąsiedztwie występuje zagrożenie radiacyjne dla wody, gleby, powietrza oraz przebywających w pobliżu ludzi i zwierząt.

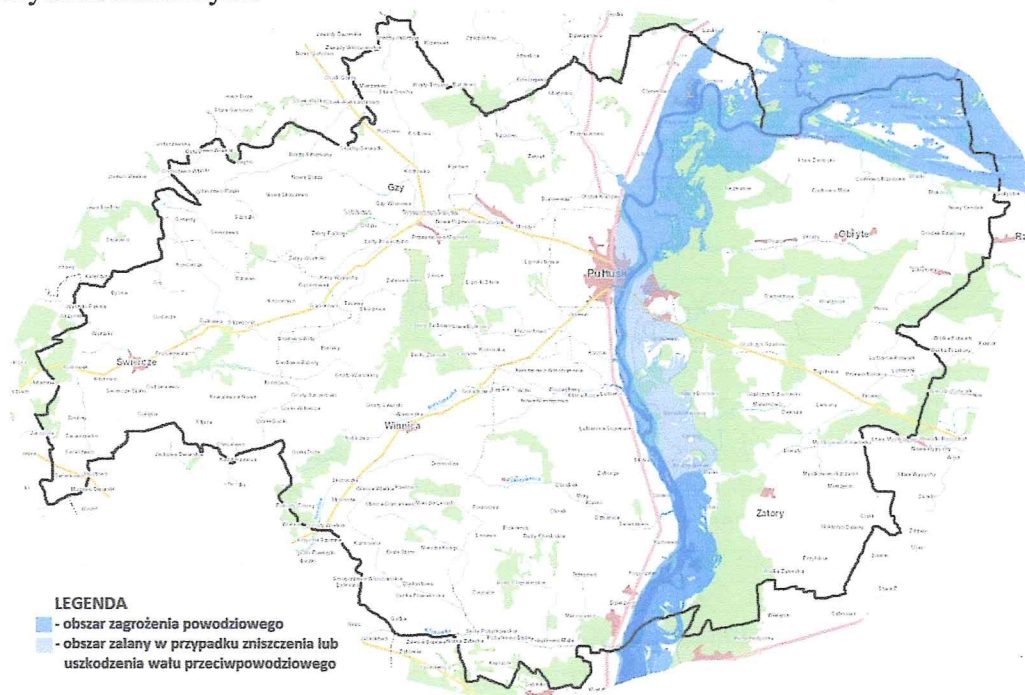
### 2.1.4. Zagrożenia powodziowe.

Na terenie powiatu pułtuskiego zagrożenie powodziowe występuje głównie w dolinie rzeki Narew i obejmuje tereny gmin: Pułtusk, Obryte, Zatory i częściowo Pokrzywnica.

Na obszarze tym należy liczyć się z możliwością wystąpienia powodzi, którą mogą spowodować:

- długotrwałe intensywne opady deszczu,
- oberwanie chmury,
- podniesienie poziomu wód Narwi w czasie roztopów i splywu kry lodowej, po śnieżnych i mroźnych zimach.

Stan zagrożenia powodziowego może spotęgować powstanie zatoru lodowego poniżej Pułtuska, uszkodzenie w obwałowaniu wywołane przez zwierzęta oraz silny prąd przy wysokim stanie wody i nieuregulowanym korycie rzeki Narew – grunty pod wałem są piaszczyste i torfowe co może być przyczyną zapadnięcia się wału w wyniku podmycia podłoża, na którym został zbudowany. Powstanie uszkodzeń mechanicznych urządzeń chroniących miasto Pułtusk przed powodzią może zaistnieć również w wyniku: celowego sabotażu, powstania samoistnych uszkodzeń spowodowanych zmęczeniem i zużyciem materiałów, a także niewłaściwej obsługi technicznej urządzeń hydrotechnicznych.



## Charakterystyka zagrożenia powodziowego terenu powiatu położonego na prawym brzegu rzeki Narew.

Prawy brzeg rzeki Narew na obszarze powiatu obejmuje tereny miasta Pułtuska i gminy Pokrzywnica. W rejonie Pułtuska chroniony jest on wałem przeciwpowodziowym. Przy poziomie wody równym poziomowi korony wałów lub po ich ewentualnym przerwaniu zalew sięgnie znacznej części miasta. Na terenie doliny chronionej przez wał znajdują się również ujęcia wody dla miasta Pułtuska. W wałach znajdują się trzy śluzy odprowadzające wodę ze zlewni własnej doliny odgródzonej od rzeki wałem oraz przesięków wody filtrującej pod wałem. Podczas wyższych stanów wody w rzece, kiedy śluzy są zamknięte, odprowadzanie wody z doliny zapewniają dwie pompownie przepompowujące wodę do koryta rzeki:

- Nr 1 na kanale A: 6 pomp o wydajności  $3 \times 250 \text{ l/s} + 3 \times 600 \text{ l/s} = 2550 \text{ l/s}$  ( $8.820 \text{ m}^3/\text{h}$ ),
- Nr 2 na rowie R-1: 2 pompy o wydajności  $2 \times 150 \text{ l/s} = 300 \text{ l/s}$  ( $1.080 \text{ m}^3/\text{h}$ ).

Dalsze obszary powiatu położone na prawym brzegu Narwi zagrożone zalaniem obejmujące tereny gminy Pokrzywnica nie są chronione wałami przeciwpowodziowymi. Prawy brzeg Narwi na tym terenie wznosi się znacznie bezpośrednio przy korycie rzeki, chroniąc dalej położone tereny przed zalaniem – nawet przy stosunkowo wysokim stanie wód. Zagrożonych na tym terenie powodzią jest jedynie 7 zabudowań gospodarstw rolniczych.

## Charakterystyka zagrożenia powodziowego terenu powiatu położonego na lewym brzegu rzeki Narew.

Lewobrzeżna dolina Narwi obejmuje tereny gminy Pułtusk, Obryte i Zatory. Tereny gminy Obryte i części gminy Pułtusk nie są chronione wałami przeciwpowodziowymi. Są to głównie użytki zielone mało zurbanizowane, na których zlokalizowanych jest jednak 7 wsi w gminie Obryte i 3 wsie w gminie Pułtusk.

Dopiero w rejonie miasta Pułtuska lewobrzeżna niska pradolina rzeki Narew jest chroniona wałami przeciwpowodziowymi i obejmuje tereny osiedla „Popławy”. Teren ten znajduje się powyżej przegrody dolinowej, której korona stanowi jednocześnie drogę wojewódzką Nr 618 w kierunku Wyszkowa. Jest on silnie zurbanizowany, głównie budownictwem jednorodzinnym wraz z obiektami towarzyszącymi. Przerwanie lub przelanie obwałowania spowoduje zalanie znacznej części tej dzielnicy Pułtuska.

Poniżej miasta Pułtuska lewy brzeg Narwi jest niską pradoliną rzeki chronioną zaporą boczną zbiornika „Zalewu Zegrzyńskiego”. Obejmuje tereny gminy Pułtusk tj. wieś Grabówiec, zurbanizowane budownictwem jednorodzinnym osiedla „Wyszkowskie” oraz teren gminy Zatory i część gminy Pokrzywnica – granica gmin biegnie wzdłuż wału zapory, tylko miejscami odchodząc od niego. Zapora ta chroni głównie grunty gminy Zatory – po stronie gminy Pokrzywnica są to przeważnie użytki zielone bez cennego zagospodarowania. Zapora ta, jak i budowle hydrotechniczne na niej, m. in.: (cztery pompownie) są w ewidencji i użytkowaniu Regionalnej Dyrekcji Zarządu Gospodarki Wodnej w Warszawie.

## Charakterystyka zagrożenia powodziowego gmin powiatu pułtuskiego:

### Gmina Obryte

Na terenie gminy Obryte zagrożenie powodziowe występuje w 7 siedliskach tj.: Zambski Kościelne, Kalinowo, Gostkowo, Rozdziały, Rowy, Sokołowo Włociańskie i Zimna Woda.

Rzeka Narew na tym odcinku nie jest obwałowana, a więc obszary zatapiane w miarę przyboru wody będą zwiększać się stopniowo.

Na terenie gminy znajduje się wodowskaz we wsi Zambski Kościelne (zerowa wartość wodowskazu odpowiada rzędnej terenu: 79,02), którego wskazania odpowiadają:

- stan ostrzegawczy: 420 cm (rzędna terenu: 83,22),
- stan alarmowy: 480 cm (rzędna terenu: 83,82),
- ewakuacja ludności ogłaszana jest sukcesywnie w zależności od przyboru wody na wodowskazie i zagrożonych miejscowościach.

Stan maksymalny wody zanotowany był w czasie dużej powodzi, jaka dotknęła te tereny, w tym miasto Pułtusk, na wiosnę w 1979r. i wynosił 634 cm (rzędna 85,36).

Główny obiekt zagrożony powodzią to droga powiatowa – relacji: Obryte, Zambski, Sokołowo, Bielino, wraz z przepustami. Przepusty drogowe znajdują się w następujących miejscowościach: Cygany – 2, Sokołowo Parcele – 2, Rozdziały – 1, Kalinowo – 1, Zambski Kościelne – 1, Gostkowo – 1 oraz most na kanale Gostkowo.

#### Gmina Zatory:

Teren gminy zagrożony powodzią obejmuje odcinek rzeki Narew od 46,5 do 56,7 km, tj. od wysokości wsi Borsuki do wysokości wsi Stawinoga Kopaniec. Odcinek ten jest chroniony wałami przeciwpowodziowymi i pięcioma pompowniami w ramach zbiornika „Dębe”. Administratorem wałów i pompowni jest Regionalna Dyrekcja Zarządu Gospodarki Wodnej w Warszawie – Inspektorat w Dębem.

Z uwagi na brak wodowskazu na terenie gminy, stany ostrzegawcze i alarmowe należy odnosić do wodowskazu w Pułtusku.

Stany wody na Narwi wg wskazań na wodowskazie w Pułtusku dla gminy Zatory są następujące (zerowa wartość wodowskazu w Pułtusku odpowiada rzędnej terenu – 77,32), natomiast wskazania odpowiadają:

- stan ostrzegawczy: 380cm (rzędna terenu: 81,12),
- stan alarmowy: 400 cm (rzędna terenu: 81,32),
- stan ostrzegawczy przed ewakuacją wsi: Borsuki Kolonia, Śliski, Burlaki, Stawinoga: 500 cm (rzędna terenu: 82,32),
- przelanie wody przez koronę zapory bocznej nastąpi przy wskazaniu wodomierza: 540 cm, (rzędna terenu: 82,70).

Do zagrożonych miejscowości należą wsie: Burlaki, Stawinoga, Śliski, Borsuki Kolonia.

#### Gmina Pokrzywnica

Na terenie gminy Pokrzywnica w rejonie zagrożonym zalewem nie ma ważnych obiektów wymagających szczególnej ochrony.

Stany wody odczytywane będą na wodowskazie w Pułtusku i wynoszą:

- stan ostrzegawczy: 380 cm (rzędna terenu: 81,10),
- stan alarmowy: 400 cm (rzędna terenu: 81,30),
- ewakuacja ludności ogłaszana jest przy stanie na wodowskazie: 450 cm (rzędna terenu: 81,80).

Po otrzymaniu informacji o stałym poziomie wód Narwi: stan na wodowskazie Zambski Kościelne: 500 cm, Pułtusk: 420 cm – czas przemieszczania się fali powodziowej na odcinku Zambski Kościelne – rejon zagrożony powodzią na terenie gminy wynosi m.in. 24 h.

W zasięgu zalewu wodą znajduje się 7 zagospodarowanych siedlisk gospodarskich, należących do 4 wsi: Karniewek, Pogorzelec, Dzierżenin, Klusek.

#### Miasto i gmina Pułtusk

Zagrożenie powodziowe na terenie gminy Pułtusk obejmuje wsie:

- 1) Szygówek,
- 2) Pawłówek,
- 3) Ponikiew, która nie jest zagrożona zatopieniem lecz w wyniku powodzi może być odcięta do niej droga dojazdu,
- 4) Grabówiec, którego tereny chronią wały zapory bocznej zbiornika „Dębe” o długości 3,0 km, oraz
- 5) tereny miasta Pułtuska wraz z osiedlem „Popławy”, które chronią wały przeciwpowodziowe o długości:
  - \* prawobrzeżny: 4,1 km,
  - \* lewobrzeżny: 2,4 km.

Przewidywana wielkość obszarów powodzi i zatopień na tym terenie może wynieść do 25 km<sup>2</sup> (tj. około 2.500 ha), z tego aż 1,1 km<sup>2</sup> w rejonie zwartej zabudowy m. Pułtusk.

Z terenu miasta Pułtuska potencjalnej ewakuacji wówczas podlegać będzie m.in. 7.000 osób, natomiast z terenów wiejskich m.in. 300 osób wraz z inwentarzem.

Stany wody na Narwi wg wskazań na wodowskazie w Pułtusku dla miasta i gminy Pułtusk są następujące (zerowa wartość wodowskazu w Pułtusku odpowiada rzędnej terenu: 77,32):

- stan ostrzegawczy: 380cm (rzędna terenu: 81,10),
- stan alarmowy: 400cm (rzędna terenu: 81,30),
- ewakuacja wsi Szygówek, Pawłówek: 450 cm (rzędna terenu: 81,80),
- stan ostrzegawczy przed ewakuacją miasta Pułtusk i wsi Grabówiec: 500 cm (rzędna terenu: 82,30),
- ewakuacja ludności miasta Pułtuska z terenu zagrożonego bez względu na stan urządzeń zabezpieczających: 570 cm (rzędna terenu: 83,00).

Stan rzeki Narew podczas powodzi w 1979 r. wynosił 517 cm.

#### Pozostałe gminy powiatu

W pozostałych gminach na terenie powiatu tj.: Gzy, Winnica i Świercze nie istnieje bezpośrednie zagrożenie powodziowe powodowane przez rzekę Narew. Na terenach tych gmin należy organizować przyjęcie ludności ewakuowanej z gmin sąsiednich. Stan zagrożenia powodziowego może wystąpić w wyniku:

- katastrofalnie intensywnych lub długotrwałych opadów deszczu,
- oberwaniem chmury,

co może powodować gwałtowny wzrost poziomu wód w rowach melioracyjnych, podtopienia i zamulenia domów mieszkalnych i obiektów gospodarczych szczególnie zlokalizowanych w zagłębieniach terenu.

### **REJONY BEZPOŚREDNIEGO ZAGROŻENIA POWODZIOWEGO**

Zestawienie aktualnych danych o ilości ludności przewidzianej do ewakuacji z terenów bezpośredniego zatopienia powodziowego:

#### **GMINA OBRYTE:**

- Zambski Kościelne - 20 osób,
  - Gostkowo - 9 osób,
  - Kalinowo - 33 osoby,
  - Rozdziały - 36 osób,
  - Rowy - 4 osoby,
  - Sokołowo Włociańskie - 54 osoby,
- Razem w gminie Obryte: 156 osób.**

#### **GMINA POKRZYWNICA:**

- Dzierżenin - 9 osób,
  - Klusek - 12 osób,
  - Karniewek - 1 osoba,
  - Gzowo - 3 osoby,
  - Łubienica-Superunki - 2 osoby,
  - Pogorzelec - 2 osoby,
- Razem w gminie Pokrzywnica: 29 osób.**

#### **GMINA PUŁTUSK:**

- Pawłówek - 10 osób,
  - Szygówek - 22 osoby,
  - Pułtusk, ul. Pod Wróblem - 18 osób,
- Razem w gminie Pułtusk: 50 osób.**

### **REJONY POŚREDNIEGO ZAGROŻENIA POWODZIOWEGO**

Zestawienie aktualnych danych o ilości ludności przewidzianej do ewakuacji z terenów pośredniego zatopienia powodziowego:

#### **GMINA ZATORY:**

- Stawinoga - 5 osób,
  - Burlaki - 8 osób,
  - Borsuki Kolonia - 13 osób,
- Razem w gminie Zatory: 26 osób,**

#### **GMINA I MIASTO PUŁTUSK:**

- Grabówiec - ok. 300 osób,
  - rejon I - Rynek i okolice – ok. 1650 osób,
  - rejon II - Stare Miasto – ok. 1000 osób,
  - rejon III - Popławy Północne – ok. 1500 osób,
  - rejon IV - Popławy Południowe – ok. 1500 osób,
- Razem w gminie i mieście Pułtusk: ok. 5950 osób.**

**ŁĄCZNIE W POWIECIE PUŁTUSKIM** na terenie przewidywanego zatopienia powodziowego zamieszkuje ok. 6211 osób z inwentarzem, z tego:

- na terenach bezpośredniego zatopienia 235 osób z inwentarzem;
- na terenach pośredniego zatopienia ok. 5976 osób z inwentarzem. (Dane te mogą ulec zmianie).

Ewakuację zagrożonej ludności planuje się prowadzić zgodnie z gminnymi planami ewakuacji II stopnia oraz przyjętymi stanami wód na stacji wodowskazowej w Zambskach Kościelnych i łacie wodowskazowej w Pułtusku.

#### Podsumowanie

W przeciągu ostatnich lat nie notowano zdarzeń powodziowych. Kilkakrotnie natomiast wprowadzany był stan alarmowy. Największe zagrożenie, od czasu pamiętnej powodzi w 1979r., wystąpiło na przełomie zimy i wiosny 1981r. kiedy na rzece Narew poniżej Pułtuska utworzył się duży zator lodowy.

Najtragiczniejsza w skutkach powódź na tym terenie wystąpiła wiosną 1979 r. kiedy nastąpiło przerwanie prawobrzeżnego wału przeciwpowodziowego powyżej miasta Pułtuska. Zalana została znaczna część miasta powodując poważne szkody w infrastrukturze komunalnej, zabudowie i mieniu. Woda utrzymywała się przez prawie 3 tygodnie osiągając w obiektach najniżej położonych poziom przeszło 2 m.

Konkludując można stwierdzić, że zmodernizowane urządzenia przeciwpowodziowe w powiecie pułtuskim, które są administrowane przez Wojewódzki Zarząd Melioracji i Urządzeń Wodnych w Warszawie, zapewniają stabilny poziom bezpieczeństwa. Natomiast aktualnie prowadzony remont zapory bocznej Prut – Pułtusk, Jeziora Zegrzyńskiego, chroniącej tereny osiedla Popławy i gminy Pułtusk, Pokrzywnicy i Zatory, która jest administrowana przez Regionalny Zarząd Gospodarki Wodnej w Warszawie - Zarząd Zlewni Narwi w Dębem, zapewni większy poziom bezpieczeństwa dla powiatu pułtuskiego.

Jednostki straży pożarnych uczestniczą co roku w likwidacji zdarzeń związanych z awariami magistrali wodociągowych i zalaniem obiektów oraz terenów wskutek gwałtownych opadów deszczu lub wiosennych roztopów. Ilość tych interwencji w przeciągu ostatnich czterech lat przedstawia poniższa **tabela 8**:

**Tabela 8.** Ilość interwencji straży pożarnych przy awariach wodociągowych i zalań obiektów.

Rok	Awarie wodociągowe	Opady deszczu	Razem
2013	9	88	97
2014	12	11	23
2015	10	4	14
2016	13	17	30

**Tabela 9:** Zestawienie charakterystycznych stanów wody dla stacji wodowskazowych zlokalizowanych na rzece Narew w powiecie pułtuskim

Lp.	Stacja wodowskazowa / lata wodowskazowa	Km Rzeki	Rzędna zera wodowskazu	Stan Ostrzegawczy	Stan Alarmowy	Rzędna podczas powodzi kwiecień 1979 r.	Abs. max w cm powódź 1979 r.
1.	Zambski Kościelne	81.2	79.02	420	480	85,36	634
2.	Pułtusk	63.3	77.32	380	400	83,02	570

Obecnie sytuacja hydrologiczna nie stwarza zagrożenia powodziowego. Aktualnie stan wody w rzece Narew w powiecie pułtuskim układał się w strefie wody niskiej. W porównaniu do poprzednich dwóch lat obecny stan poziomu wód w rzece Narew, na stacji wodowskazowej w Zambskich Kościelnych i łacie wodowskazowej w Pułtusku, jest niższy prawie o 0,5 metra. Spowodowane jest to występującą suszą hydrologiczną. Występujące na przełomie października i listopada br. opady deszczu korzystnie wpływają na sytuację hydrologiczną powiatu.

### 2.1.5. Obiekt mogący spowodować nadzwyczajne zagrożenie środowiska.

**Tabela 10:** Obiekty mogące spowodować zagrożenie dla środowiska.

Lp.	Nazwa obiektu, instalacji, adres	Rodzaj materiałów niebezpiecznych	Max. Ilość	Sposób składowania lub przetwarzania	Zasięg strefy stężeń śmiertelnych
					Ilość osób mogących się znaleźć w strefie
1.	Przedsiębiorstwo Energetyki Ciepłej w Pułtusku, Kotłownia centralna	Kwas solny	1600 l	w zbiorniku z laminatu	-

## 2.1.6. Obiekty budowlane potencjalnie zagrożone katastrofami.

Tabela 11. Wykaz obiektów potencjalnie zagrożonych katastrofami.

Lp.	Nazwa budowli, adres	Charakter zagrożeń	Uwagi
1.	Most „Obrońców Pułtuska” w Pułtusk, ul. Wyszkowska – droga wojewódzka Nr 618.	Możliwość zawalenia się budowli m.in. w przypadku gwałtownego zejścia lodu (kry) na rzece „Narew”.	Jest to jedyny most w okolicy komunikacji kołowej; znajduje się na trasie Pułtusk – Wyszków.
2.	Muzeum Regionalne w Pułtusk, ul. Rynek – wieża z XIV w.	Obiekt nie spełnia wymogów budynku użyteczności publicznej (układu funkcjonalnego i ewakuacji) możliwość zawalenia się w wyniku ewentualnego pożaru,	Wieża znajduje się w centrum miasta i jest zlokalizowana przy Ratuszu Miejskim na Rynku, jej wysokość wynosi 33 m.
3	Kładka pieszo-jezdna na rzece „Narew” w Pułtusk	Możliwość zawalenia się w przypadku naporu kry, podmycia ław nośnych.	Kładka łączy Pułtusk ul. Staszica z Popławami ul. Gajkowicza.

## 3. ORGANIZACJA KRAJOWEGO SYSTEMU RATOWNICZO – GAŚNICZEGO NA TERENIE POWIATU.

### 3.1. Usytuowanie PSP w strukturze organów administracji publicznej.

Państwowa Straż Pożarna z racji jej zadań określonych w ustawach<sup>1</sup> m.in. w zakresie walki z pożarami, klęskami żywiołowymi i innymi miejscowymi zagrożeniami oraz nadzoru nad przestrzeganiem przepisów przeciwpożarowych, stanowi służbę – organ administracji rządowej. Centralnym organem administracji rządowej w sprawach organizacji krajowego systemu ratowniczo-gaśniczego oraz ochrony przeciwpożarowej jest Komendant Główny Państwowej Straży Pożarnej, podległy ministrowi właściwemu do spraw wewnętrznych.

Ustalona w ustawach konstrukcja funkcjonowania PSP pozwala – przy zachowaniu niezbędnego i zasadnego zakresu niezależności działania – na prowadzenie w określonym obszarze terytorialnym (powiat, województwo) spójnej polityki państwa w sferach należących do zakresu działania poszczególnych administracji (specjalnych) rządowych, za efekty której ponosi odpowiedzialność jeden organ. Tym organem na obszarze województwa jest Wojewoda a na obszarze powiatu - Starosta.

Ten jednoosobowy organ administracji publicznej ponosi odpowiedzialność za prawidłowe i skuteczne wykonywanie funkcji państwa, przede wszystkim w sferze bezpieczeństwa wewnętrznego, spokoju i porządku publicznego, przestrzegania prawa, a także w stanach nadzwyczajnych (klęski żywiołowej, zaburzeń społecznych, kryzysu wewnętrznego m.in.). Jest to w konsekwencji odpowiedzialność za rezultat działania całej administracji danego stopnia podziału terytorialnego, w tym wszystkich służb, inspekcji i straży, działających – na szczeblu wojewódzkim – jako zespolona administracja rządowa, pod zwierzchnictwem wojewody, a w powiecie w ramach administracji powiatowej, pod zwierzchnictwem starosty. Oni zatem – wojewoda i starosta – ponoszą odpowiedzialność o charakterze politycznym za skutki działań własnych i tych służb.

<sup>1</sup> - ustawa z dnia 24 sierpnia 1991 r. o Państwowej Straży Pożarnej (tekst jednolity: Dz. U. z 2016 r. poz. 603 ze zm.) oraz ustawa z dnia 24 sierpnia 1991 r. o ochronie przeciwpożarowej (tekst jednolity: Dz. U. 2016 r. poz. 191 ze zm.).

### **3.1.1. Zwierzchnictwo starostów nad organami PSP oraz ich zespolenie.**

Władza ta w stosunku do Państwowej Straży Pożarnej zawarta została w specyficznej formule „zwierzchnictwa” sprawowanego przez starostę nad komendantem powiatowym Państwowej Straży Pożarnej. Należy zauważyć, że nie jest to zwierzchnictwo służbowe, ponieważ starosta nie jest przełożonym służbowym. Dla wyrażenia prawnej istoty tego zwierzchnictwa powstała konstrukcja zespolenia, dotąd funkcjonujących samodzielnie wielu administracji specjalnych w tym również Państwowej Straży Pożarnej, pod szyldem **zespolonej administracji powiatowej**.

W skład zespolonej administracji w powiecie wchodzi administracja samorządowa oraz służby, inspekcje i straże nie tracące swego rządowego charakteru. Znalazło to odzwierciedlenie w odpowiednich postanowieniach ustawowych, w postaci stwierdzenia, że komendant powiatowy Państwowej Straży Pożarnej wykonuje zadania administracji rządowej w powiecie. Jest on również właściwym organem w postępowaniu administracyjnym, w sprawach związanych z wykonywaniem zadań i kompetencji Państwowej Straży Pożarnej.

Ponieważ zwierzchnictwo, jakie posiada starosta nad komendantem powiatowym PSP nie jest zwierzchnictwem służbowym, z tego też m.in. względu nie występuje organizacyjne zespolenie komendy powiatowej PSP w starostwie powiatowym. Zwierzchnictwo to przejawia się:

- zatwierdzaniem programów działania;
- uzgadnianiem wspólnych działań na obszarze powiatu;
- kierowaniem w sytuacjach nadzwyczajnych wspólnymi działaniami zespolonych służb; zleceniem w uzasadnionych przypadkach przeprowadzenia kontroli oraz przygotowaniem projektu budżetu.

Formą zwierzchnictwa jest również przyznanie staroście kilku konkretnych, bardzo daleko idących uprawnień. Najważniejsze z nich polega na umożliwieniu staroście w wypadkach bezpośredniego zagrożenia bezpieczeństwa, w szczególności zagrożenia życia i zdrowia ludzi, prawa do wydania komendantowi powiatowemu PSP polecenia podjęcia działań zmierzających do usunięcia tego zagrożenia. Polecenie to nie może dotyczyć wykonania konkretnych czynności służbowych ani określać sposobu wykonania zadania. Konsekwencją tego uprawnienia, stanowiącego przejaw zwierzchnictwa i w rezultacie sprawowania władzy administracji ogólnej, jest ponoszenie odpowiedzialności przez starostę za treść i skutki realizacji tych poleceń, czyli odpowiedzialności o charakterze politycznym. Warto wspomnieć, iż takie uprawnienie przysługuje też wójtowi (burmistrzowi), co oznacza przyjęcie sprawowania przez ten organ, władzy administracji ogólnej. Specyficzne kompetencje, ale już o niewładczym charakterze, przysługują natomiast organowi uchwałodawczemu powiatu. W szczególności radzie powiatu służy prawo do określenia w formie uchwały kierunków działania komendanta powiatowego PSP, czy żądania informacji o stanie bezpieczeństwa powiatu. Rada powiatu określa również tryb prac i obowiązki komendanta powiatowego w zakresie projektowania uchwały budżetowej powiatu.

### **3.1.2. Zadania własne powiatu w zakresie ochrony przeciwpożarowej.**

Zgodnie z ustawą o samorządzie powiatowym, powiat wykonuje zadania publiczne o charakterze ponad gminnym również w zakresie ochrony przeciwpowodziowej, przeciwpożarowej i zapobiegania innym nadzwyczajnym zagrożeniom życia i zdrowia ludzi oraz środowiska. Są one następujące:

1. Prowadzenie analiz i opracowywanie prognoz dotyczących pożarów, klęsk żywiołowych oraz innych miejscowych zagrożeń.

W zakresie tym koniecznością, a zarazem i prawem, jest prowadzenie odpowiednich prac analitycznych i prognostycznych. Ich rezultaty i wnioski wynikające z tych prac umożliwiają odpowiednie planowanie zadań i wydatków powiatu w zakresie ochrony przeciwpowodziowej i



przeciwpożarowej na jego obszarze. Zgodnie z ustawą o Państwowej Straży Pożarnej komendanci powiatowi PSP mają obowiązek składania staroście, odpowiednich informacji o stanie bezpieczeństwa, ochrony przeciwpożarowej oraz o zagrożeniach pożarowych na obszarze powiatu.

2. Prowadzenie analizy sił i środków krajowego systemu ratowniczo-gaśniczego na obszarze powiatu.

Kierując się troską o stan bezpieczeństwa pożarowego wspólnoty samorządowej na obszarze powiatu – rada powiatu, ma prawo i obowiązek podejmować stosowne uchwały w tym zakresie. Natomiast prowadzone analizy sił i środków krajowego systemu ratowniczo-gaśniczego umożliwią sporządzanie odpowiedniego bilansu zagrożeń i możliwości ich zapobiegania oraz usuwania i zwalczania tych zagrożeń i ich skutków na obszarze powiatu.

### **3.1.3. Zadania własne powiatu w zakresie zagrożeń chemiczno-ekologicznych i gospodarki odpadami.**

Zgodnie z ustawą o odpadach<sup>2</sup>, powiat wykonuje zadania publiczne w zakresie gospodarowania odpadami powstałymi na obszarze powiatu. Ponadto ustawa nakłada obowiązki i określa zasady postępowania z odpadami w sposób zapewniający ochronę życia i zdrowia ludzi oraz ochronę środowiska zgodnie z zasadą zrównoważonego rozwoju, a w szczególności zasady zapobiegania powstawaniu odpadów lub ograniczania ilości odpadów i ich negatywnego oddziaływania na środowisko, a także odzysku lub unieszkodliwiania odpadów.

Jednym z rodzajów odpadów są odpady z wypadków. Ustawa definiuje odpady z wypadków jako odpady powstające podczas prowadzenia akcji ratowniczej lub gaśniczej, z wyłączeniem odpadów powstałych w wyniku poważnej awarii lub poważnej awarii przemysłowej. Za wytwórcę odpadów z wypadków uważa się sprawcę wypadku. Jeżeli wymagają tego względy ochrony życia lub zdrowia ludzi lub względy ochrony środowiska, starosta właściwy ze względu na miejsce powstania odpadów z wypadków, w drodze decyzji wydanej z urzędu, może nałożyć na wytwórcę tych odpadów obowiązki dotyczące gospodarowania odpadami z wypadków, w tym obowiązek przekazania ich wskazanemu posiadaczowi odpadów. Decyzji może być nadany rygor natychmiastowej wykonalności.

Jeżeli nie można wszcząć postępowania egzekucyjnego dotyczącego obowiązku zagospodarowania odpadów z wypadków albo egzekucja okazała się bezskuteczna lub jest konieczne natychmiastowe zagospodarowanie tych odpadów ze względu na zagrożenie życia lub zdrowia ludzi lub możliwość zaistnienia nieodwracalnych szkód w środowisku, to wówczas starosta dokonuje gospodarowania odpadami z wypadków. W przypadku braku możliwości ustalenia sprawcy albo bezskuteczności egzekucji wobec sprawcy koszty gospodarowania odpadami z wypadków są pokrywane ze środków finansowych wojewódzkiego funduszu ochrony środowiska i gospodarki wodnej na wniosek starosty.

### **3.1.4. Budowanie systemu koordynacji działań jednostek ochrony przeciwpożarowej wchodzących w skład krajowego systemu ratowniczo-gaśniczego (KSRG) oraz służb, inspekcji, straży i innych podmiotów biorących udział w działaniach ratowniczych na obszarze powiatu.**

Należy podkreślić, iż zgodnie z ustawą o ochronie przeciwpożarowej Starosta, na obszarze powiatu, ma prawo i obowiązek określać zadania krajowego systemu ratowniczo - gaśniczego, koordynować jego funkcjonowanie i kontrolować wykonywanie wynikających stąd zadań. Ponadto

<sup>2</sup> ustawa z dnia 14.12.2012r. o odpadach (tekst jednolity Dz.U. z 2016 poz. 1987 ze zm.)

w sytuacjach nadzwyczajnych zagrożeń życia, zdrowia lub środowiska Starosta kieruje krajowym systemem ratowniczo-gaśniczym na obszarze powiatu.

W związku z powyższym poprzez system uchwał podejmowanych przez radę powiatu m.in. w zakresie zapewnienia bezpieczeństwa wspólnoty samorządowej, powiat na podstawie prowadzonych analiz i prognoz, będzie mógł odpowiednio budować system koordynujący działania, zarówno jednostek ochrony przeciwpożarowej, jak i innych podmiotów dysponujących siłami i środkami do prowadzenia działań ratowniczych na obszarze powiatu.

### **3.1.5. Organizowanie systemu łączności, alarmowania i współdziałania między podmiotami uczestniczącymi w działaniach ratowniczych na obszarze powiatu.**

Mając na uwadze zadania starosty w zakresie krajowego systemu ratowniczo-gaśniczego oraz zadania powiatu w zakresie ochrony przeciwpowodziowej, przeciwpożarowej i zapobiegania innym nadzwyczajnym zagrożeniom życia i zdrowia ludzi oraz środowiska, celowe jest zapewnienie ustawowego prawa i obowiązku powiatu do zorganizowania właściwego systemu łączności i alarmowania oraz współdziałania między podmiotami, które mają prowadzić działania ratownicze na obszarze powiatu. Należy podkreślić, iż w Komendach Powiatowych Państwowej Straży Pożarnej są zorganizowane stanowiska kierowania, które mogą stanowić bazę omawianego systemu. Za takim rozwiązaniem przemawiają dotychczasowe doświadczenia zdobyte w ramach dotychczasowej działalności komend PSP jak również ich wyposażenie techniczne i informacyjne.

Do stanowisk kierowania PSP spływają najczęściej zgłoszenia o występujących zdarzeniach i zagrożeniach, zaś dyżurni operacyjni powiatu i dyspozytorzy w stanowisku kierowania posiadają bieżącą wiedzę o stanie sił i środków ratowniczych, będących w dyspozycji, tak krajowego systemu ratowniczo-gaśniczego, jak i innych podmiotów ratowniczych. Ze względów merytorycznych, jak również ekonomicznych słusznym wydaje się utworzenie Powiatowego Centrum Zarządzania Kryzysowego na bazie istniejących zasobów Komend Powiatowych Państwowej Straży Pożarnej.

### **3.1.6. Realizacja zadań ochrony przeciwpożarowej przez gminę.**

Na szczeblu gminy samorządowej nie występuje już zespolona administracja rządowa.<sup>3</sup> Podstawowym zakresem działania gminy są wszystkie sprawy publiczne o znaczeniu lokalnym, mające na celu zaspokojenie potrzeb zbiorowych gminnej wspólnoty samorządowej. Wśród tych zadań znajdują się sprawy dotyczące ochrony przeciwpożarowej, zaopatrzenia wodnego (w tym do celów gaśniczych), utrzymania czystości i porządku, utrzymania gminnych obiektów i urządzeń użyteczności publicznej.

Wraz z decentralizacją zadań – w wyniku reformy administracyjnej – również w zakresie ochrony przeciwpożarowej nastąpiło ich odpowiednie przesunięcie na niższy szczebel samorządowy, tzn. do szczebla gminy.

Gminie przysługuje prawo stanowienia przepisów powszechnie obowiązujących na obszarze gminy. Rada gminy może wydawać również przepisy porządkowe, jeżeli jest to niezbędne dla ochrony życia lub zdrowia obywateli oraz dla zapewnienia porządku, spokoju i bezpieczeństwa publicznego.

Zakres zadań gminy oraz stosowna w tym względzie wiedza fachowa, wskazują na to, by były one realizowane przy pomocy komendanta gminnego ochrony przeciwpożarowej.

Z uwagi na to, że struktury Państwowej Straży Pożarnej funkcjonują do szczebla powiatu, określone wyżej zadania gminy w dziedzinie ratownictwa i zapewnienia bezpieczeństwa społeczności lokalnej, realizowane są przede wszystkim w oparciu o ochotnicze straże pożarne.

<sup>3</sup> - ustawa z dnia 8 marca 1990r. o samorządzie gminnym (tekst jednolity: Dz. U. z 2016r. poz. 446 ze zm.)

## 3.2. Funkcjonowanie Komendy Powiatowej Państwowej Straży Pożarnej.

### 3.2.1. Organizacja Komendy Powiatowej Państwowej Straży Pożarnej.

Komenda Powiatowa Państwowej Straży Pożarnej stanowi aparat pomocniczy<sup>4</sup> komendanta powiatowego, przy pomocy którego wykonuje on swoje zadania. Z tego też względu, ta jednostka organizacyjna ujęta jest w statucie powiatu, jako jedna z powiatowych służb, inspekcji i straży. Ustawa o samorządzie powiatowym oraz statut powiatu, określają sposób sprawowania zwierzchnictwa starosty nad komendantem powiatowym będącym kierownikiem tej jednostki organizacyjnej.

Zwierzchnictwo to polega w szczególności na:

- współdziałanie, w drodze porozumienia z komendantem wojewódzkim, w powoływaniu komendanta powiatowego,
- zatwierdzaniu programów działania,
- uzgadnianiu wspólnych działań powiatowych służb, inspekcji i straży na obszarze powiatu,
- w sytuacjach nadzwyczajnych kierowanie wspólnymi działaniami powiatowych służb, inspekcji i straży,
- zlecanie w uzasadnionych przypadkach przeprowadzenia kontroli.

Ustawy o ochronie przeciwpożarowej i o Państwowej Straży Pożarnej przesądziły o formie organizacyjnej komendy powiatowej PSP. Oznacza to, że organ powiatu nie ma swobodnego wyboru struktur, w jakich funkcjonuje ta komenda. Zasady organizacji komendy powiatowej (miejskiej) określone zostały w rozporządzeniu<sup>5</sup>, wydanym na podstawie delegacji ustawowej.

Komendą powiatową (miejską) kieruje komendant, przy pomocy zastępcy i kierowników komórek organizacyjnych. W skład Komendy Powiatowej PSP wchodzi Jednostka Ratowniczo-Gaśnicza oraz następujące komórki organizacyjne i stanowiska pracy:

1. wydział operacyjny, w tym Powiatowe Stanowisko Kierowania (PSK) Komendanta Powiatowego, pełniące jednocześnie na mocy porozumienia Komendanta Powiatowego PSP i Starosty, funkcje Powiatowego Centrum Zarządzania Kryzysowego;
2. stanowisko pracy ds. kontrolno-rozpoznawczych,
3. stanowisko pracy ds. organizacyjnych,
4. stanowisko pracy ds. finansowych,
5. stanowisko pracy ds. kwatermistrzowskich,
6. stanowisko pracy ds. technicznych.

Ustalone zasady organizacji komendy powiatowej są na tyle ogólne, że pozwalają komendantowi powiatowemu PSP na ułożenie struktury organizacyjnej według jego indywidualnych potrzeb, jednak z zachowaniem elementów zapewniających sprawność funkcjonowania krajowego systemu ratowniczo-gaśniczego na obszarze powiatu.

Od dnia 30 sierpnia 2012r. w Komendzie obowiązuje regulamin organizacyjny ustalony decyzją 122/2012 Komendanta Powiatowego PSP w Pułtusku z dnia 13 sierpnia 2012r., a zatwierdzony zarządzeniem Nr 11/2012 Mazowieckiego Komendanta Wojewódzkiego PSP z dnia 30 sierpnia 2012 r.

<sup>4</sup> - ustawa z dnia 13 października 1998 r. – Przepisy wprowadzające ustawy reformujące administrację publiczną (Dz. U. Nr 133, poz. 872, ze zm.),

<sup>5</sup> - rozporządzenie Ministra Spraw Wewnętrznych i Administracji z dnia 26 lipca 2006 r. w sprawie ramowej organizacji komendy wojewódzkiej i powiatowej (miejskiej) Państwowej Straży Pożarnej (Dz. U. Nr 143, poz. 1037 z 2006r. ze zm.)

### 3.2.2. Zadania ogólne realizowane przez Komendanta Powiatowej Państwowej Straży Pożarnej.

1. Komendant powiatowy wykonuje zadania i kompetencje Państwowej Straży Pożarnej na obszarze powiatu, a w szczególności:
  - 1) jest organem właściwym w postępowaniu administracyjnym, w sprawach związanych z wykonywaniem zadań i kompetencji Państwowej Straży Pożarnej, jeżeli ustawy szczególne nie stanowią inaczej,
  - 2) w razie stwierdzenia naruszenia przepisów przeciwpożarowych, uprawniony jest w drodze decyzji administracyjnej do:
    - a) nakazania usunięcia stwierdzonych uchybień w ustalonym terminie,
    - b) wstrzymanie robót (prac), zakazania używania maszyn, urządzeń lub środków transportowych oraz eksploatacji pomieszczeń, obiektów lub ich części, jeżeli stwierdzone uchybienia mogą powodować zagrożenie życia ludzi lub bezpośrednio niebezpieczeństwo powstania pożaru,
  - 3) przynajmniej raz w roku składa informację o stanie bezpieczeństwa ochrony przeciwpożarowej oraz o zagrożeniach pożarowych powiatu (miasta na prawach powiatu). Na polecenie starosty informację taką komendant jest obowiązany składać w każdym czasie,
  - 4) wykonuje polecenie otrzymane od przewodniczącego zarządu gminy lub powiatu w zakresie właściwości Państwowej Straży Pożarnej, zmierzające do usunięcia bezpośredniego zagrożenia bezpieczeństwa wspólnoty samorządowej,
  - 5) informuje niezwłocznie komendanta wojewódzkiego Państwowej Straży Pożarnej, jeżeli nie jest w stanie wykonać polecenia, które otrzymał od przewodniczącego zarządu gminy lub powiatu,
  - 6) współpracuje z radą powiatu w zakresie uchwalania budżetu powiatu,
  - 7) współpracuje z zarządem powiatu w zakresie wykonywania budżetu powiatu,
  - 8) przedkłada staroście do zatwierdzenia programy działania komendy powiatowej,
  - 9) przedstawia radzie powiatu wnioski w sprawie stanowienia aktów prawa miejscowego,
  - 10) zajmuje stanowisko w sprawie przekazywania do użytku obiektów budowlanych,
  - 11) uzgadnia plany operacyjno – ratownicze działań podejmowanych na wypadek nadzwyczajnych zagrożeń na terenie jednostek organizacyjnych, eksploatujących instalacje mogące spowodować nadzwyczajne zagrożenie środowiska.
  - 12) przeprowadza kontrole na zlecenie starosty,
  - 13) uczestniczy w pracy zespołu do spraw ochrony przeciwpożarowej i ratownictwa, w którym pełni funkcję zastępcy przewodniczącego,
  - 14) uzgadnia wszelkie sprawy dotyczące ochrony przeciwpożarowej, określone w statucie ochotniczej straży pożarnej.
  - 15) w komendzie powiatowej PSP wraz z jej Jednostką Ratowniczo – Gaśniczą, jest właściwy do mianowania strażaka na stanowisko służbowe, przenoszenia na inne, powierzania pełnienia obowiązków służbowych na innym stanowisku, zawieszania w czynnościach służbowych albo zwalniania ze służby, z zastrzeżeniem m.in. 47 ust. 1 ustawy o PSP,
  - 16) uzgadnia określone przez organizatora imprezy masowej, szczegółowe zasady postępowania w przypadku powstania pożaru lub innego miejscowego zagrożenia w obiekcie, w którym planuje się przeprowadzenie imprezy,
  - 17) opiniuje wniosek organizatora imprezy masowej o wydanie zezwolenia na przeprowadzenie imprezy masowej.
2. Komendant powiatowy ustala regulamin organizacyjny komendy powiatowej Państwowej Straży Pożarnej oraz wykonuje swoje zadania przy pomocy tej komendy stanowiącej jego aparat pomocniczy.

Ponadto, zadania komendanta powiatowego Państwowej Straży Pożarnej są następujące:

- 1) kierowanie Komendą Powiatową Państwowej Straży Pożarnej;
- 2) organizowanie jednostek ratowniczo-gaśniczych;
- 3) organizowanie na obszarze powiatu krajowego systemu ratowniczo-gaśniczego;
- 4) dysponowanie oraz kierowanie siłami i środkami krajowego systemu ratowniczo-gaśniczego na obszarze powiatu poprzez swoje stanowisko kierowania;
- 5) kierowanie jednostek organizacyjnych Państwowej Straży Pożarnej z obszaru powiatu do akcji ratowniczych i humanitarnych poza granicę państwa, na podstawie wiążących Rzeczpospolitą Polską umów i porozumień międzynarodowych;
- 6) analizowanie działań ratowniczych prowadzonych na obszarze powiatu przez podmioty krajowego systemu ratowniczo-gaśniczego;
- 7) organizowanie i prowadzenie akcji ratowniczej;
- 8) współdziałanie z komendantem gminnym ochrony przeciwpożarowej, jeżeli komendant taki został zatrudniony w gminie;
- 9) rozpoznawanie zagrożeń pożarowych i innych miejscowych zagrożeń;
- 10) opracowywanie planów ratowniczych na obszarze powiatu;
- 11) nadzorowanie przestrzegania przepisów przeciwpożarowych;
- 12) wykonywanie zadań z zakresu ratownictwa;
- 13) wstępne ustalanie przyczyn oraz okoliczności powstania i rozprzestrzeniania się pożaru oraz miejscowego zagrożenia;
- 14) organizowanie szkolenia i doskonalenia pożarniczego;
- 15) szkolenie członków ochotniczych straży pożarnych;
- 16) inicjowanie przedsięwzięć w zakresie kultury fizycznej i sportu z udziałem podmiotów krajowego systemu ratowniczo-gaśniczego na obszarze powiatu;
- 17) wprowadzanie podwyższonej gotowości operacyjnej w komendzie powiatowej (miejskiej) Państwowej Straży Pożarnej w sytuacji zwiększonego prawdopodobieństwa katastrofy naturalnej lub awarii technicznej, których skutki mogą zagrozić życiu lub zdrowiu dużej liczby osób, mieniu w wielkich rozmiarach albo środowisku na znacznych obszarach, oraz w przypadku wystąpienia i utrzymywania się wzmożonego zagrożenia pożarowego,
- 18) współdziałanie z zarządem (oddziałem) powiatowym Związku Ochotniczych Straży Pożarnych Rzeczypospolitej Polskiej,
- 19) przeprowadzanie inspekcji gotowości operacyjnej ochotniczych straży pożarnych na obszarze powiatu, pod względem przygotowania do działań ratowniczych,
- 20) realizowanie zadań wynikających z innych ustaw.

### **3.3. Krajowy system ratowniczo – gaśniczy.**

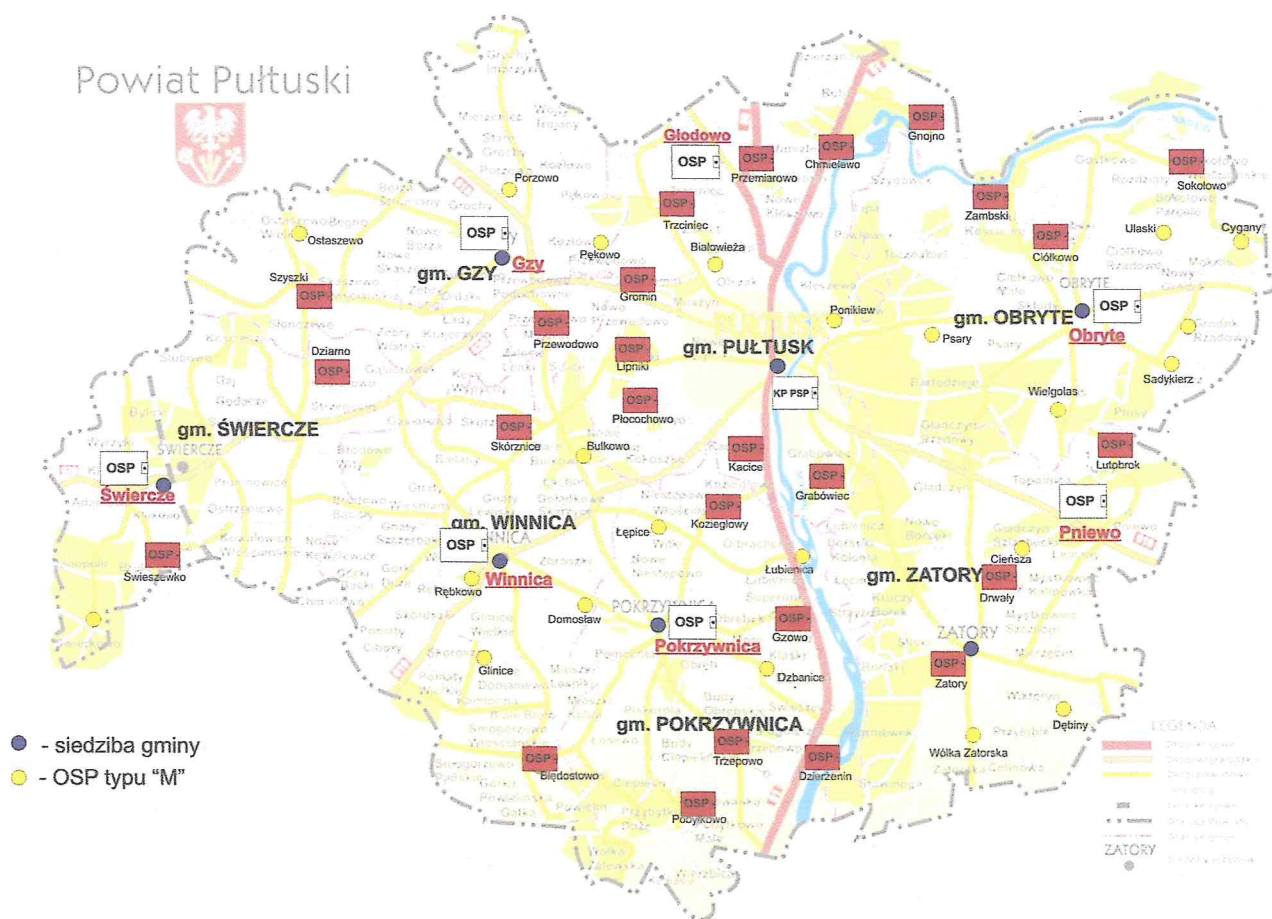
#### **3.3.1. Ogólne zasady funkcjonowania i organizacji KSRG.**

Ochrona przeciwpożarowa polega na realizacji przedsięwzięć mających na celu ochronę życia, zdrowia, mienia lub środowiska przed pożarem, klęską żywiołową lub innym miejscowym zagrożeniem poprzez: zapobieganie powstawaniu i rozprzestrzenianiu się pożaru, klęski żywiołowej lub innego miejscowego zagrożenia, zapewnienie sił i środków do zwalczania pożaru, klęski żywiołowej lub innego miejscowego zagrożenia oraz prowadzenie działań ratowniczych.<sup>6</sup>

Obok Komendy Powiatowej PSP wraz z jej Jednostką Ratowniczo – Gaśniczą (z obsadą etatową do 13 etatów na zmianie służbowej) do KSRG włączonych jest 7 jednostek OSP z terenu powiatu, w szczególności z miejscowości będących siedzibami gmin.

<sup>6</sup> - art. 1 ustawy z dnia 24 sierpnia 1991 r. o ochronie przeciwpożarowej (tekst jednolity: Dz. U. 2016r. poz. 191, ze zm.),

## Schemat lokalizacji jednostek ochrony ppoż. powiatu pułtuskiego



**Tabela 12:** Wykaz jednostek OSP włączonych do KSRG.

Lp.	Gmina	Jednostka	Pojazdy na wyposażeniu	
1.	Winnica	Winnica	GBA 2/16 – Star Man; Mikrobus - Renault;	GBA 2,5/16 – Star 244 GLBA 1/1/1 - IVECO
2.	Pokrzywnica	Pokrzywnica	GBA 3,5/24 – Mercedes; SLKw – Lublin;	GLBA 1/1/1 - IVECO
3.	Gzy	Gzy	GBA 2,5/16 – Star 244; GLB 1/1/1 – IVECO Daily	GBA 2,5/16 – Star 244
4.	Obryte	Obryte	GBA 2,5/16 – IVECO;	GBA 2,5/16 – Magirus Deutz
5.	Zatory	Pniewo	GBA 4,5/16 – Mercedes; GCBA 6/32 – Jelcz 315;	GLB 1/1/1 - IVECO
6.	Świercze	Świercze	GBA 3,5/16 – Renault 230;	GBA 2,3/20 – Star 266
7.	Pułtusk	Głodowo	GCBA 6/32 – Jelcz 315; LSRD – VW T-4	GBA 2,5/16 – Star 244

Obszar operacyjny działania Komendy Powiatowej Państwowej Straży Pożarnej w Pułtusk obejmuje 7 jednostek samorządu terytorialnego oraz obszary chronione należące do powiatu nowodworskiego (gm. Nasielsk) i ciechanowskiego (gm. Gołymin).

### 3.4. Przygotowanie do działań Komendy Powiatowej PSP i jej JRG.

#### 3.4.1. Ilość etatów.

Limit etatowy w 2016 r. w Komendzie Powiatowej PSP w Pułtuskach wynosił 51 etatów strażaków i 2 etaty pracowników służby cywilnej.

Tabela 13. Etaty w Komendzie Powiatowej PSP według systemu pełnienia służby – stan na 31.12.2015r.

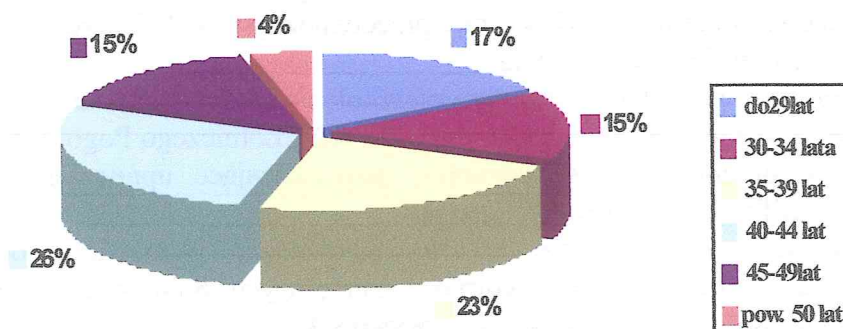
Jednostka organizacyjna PSP	System służby		RAZEM
	codzienny	zmianowy	
Komenda Powiatowa PSP, w tym:	8	5	13
- pracownicy służby cywilnej	2	-	
Jednostka Ratowniczo – Gaśnicza	2	38	40
<b>RAZEM:</b>	<b>10</b>	<b>43</b>	<b>53</b>

Rotacja kadry Komendy w ubiegłym roku przedstawia się następująco:

- w 2016r. trzech funkcjonariuszy Komendy odeszło ze służby na zaopatrzenie emerytalne i trzech funkcjonariuszy przeniesiono do innych jednostek organizacyjnych PSP. Ponadto przyjęto dwóch absolwentów szkół pożarniczych oraz jednego strażaka przyjęto z innej jednostki.

#### 3.4.2. Wiek strażaków.

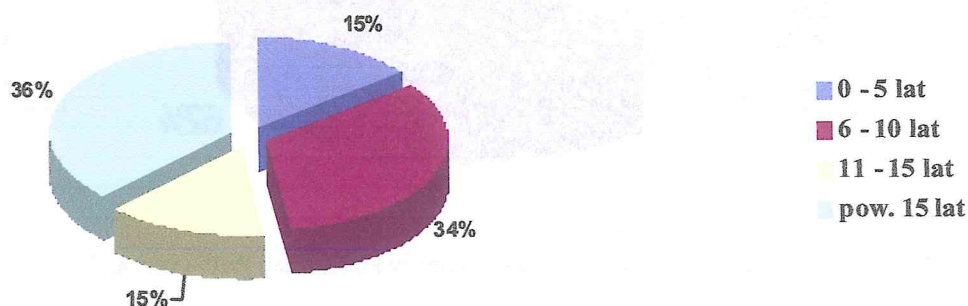
Stan osobowy komendy to przede wszystkim funkcjonariusze młodzi. 54% stanu osobowego stanowią strażacy poniżej 40 roku życia. Przedziały wiekowe strażaków pełniących służbę w Komendzie przedstawia poniższy wykres 1.



Wykres 1: Przedziały wiekowe strażaków Komendy Powiatowej PSP w Pułtuskach – stan na 31.12.2016r.

#### 3.4.3. Staż służby strażaków.

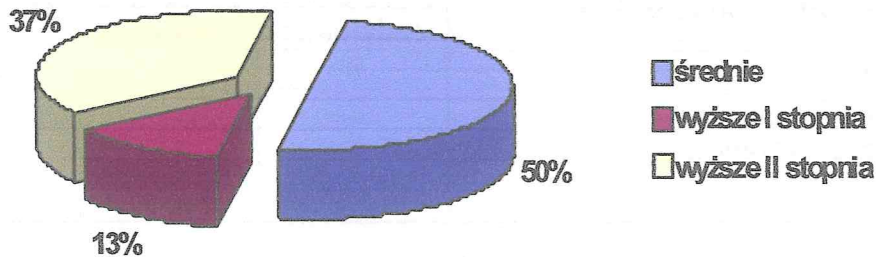
64% strażaków ma poniżej 15 lat stażu służby, w tym 15% osób ma poniżej 5 lat służby. Staż służby w straży pożarnej obrazuje poniższy wykres 2.



Wykres 2: Staż służby strażaków Komendy Powiatowej PSP – stan na 31.12.2016r.

#### 3.4.4. Wykształcenie ogólne strażaków.

50% strażaków posiada wykształcenie średnie, natomiast druga połowa obsady legitymuje się wykształceniem wyższym magisterskim i licencjackim. Stan wykształcenia przedstawia poniższy wykres 3.



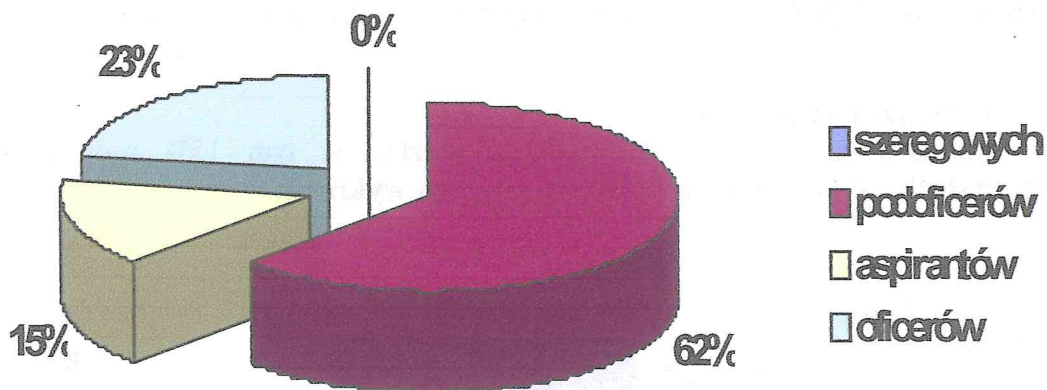
**Wykres 3:** Stan wykształcenia ogólnego strażaków Komendy Powiatowej PSP – stan na 31.12.2016r.

#### 3.4.5. Kwalifikacje zawodowe strażaków.

Chcąc podnieść kwalifikacje zawodowe strażaków kierujemy ich na różnego rodzaju kursy specjalistyczne, które pozwolą im na jeszcze bardziej profesjonalne wykonywanie obowiązków służbowych. W 2016 roku skierowano 1 kandydata do służby w PSP na szkolenie jednoetapowe w zawodzie strażaka na podstawie porozumienia z Powiatowym Urzędem Pracy oraz 1 strażaka na szkolenie uzupełniające strażaka jednostki ochrony przeciwpożarowej. Jeden ze strażaków ukończył Zaoczne Studium Aspirantów PSP w Krakowie.

Wszyscy strażacy Komendy posiadają stosowne przeszkolenie z zakresu kwalifikowanej pierwszej pomocy oraz w zakresie współpracy ze śmigłowcem z SP ZOZ Lotniczego Pogotowia Ratunkowego. Na bieżąco, corocznie organizowane są egzaminy potwierdzające uprawnienia i umiejętności strażaków z zakresu kwalifikowanej pierwszej pomocy.

Aktualnie najliczniejszą grupę strażaków w Komendzie stanowią podoficerowie – 62%, natomiast brak jest funkcjonariuszy w korpusie szeregowych. Stan wyszkolenia zawodowego strażaków KP PSP w Pułtusku przedstawia poniższy wykres 4.



**Wykres 4:** Stan wyszkolenia zawodowego strażaków Komendy Powiatowej PSP – stan na 31.12.2016r.



### 3.4.6. Kwalifikacje specjalne strażaków.

**Tabela 14:** Kwalifikacje specjalne strażaków – stan na 31.12.2016r.

Lp.	Rodzaj kursu	Ilość przeszkolonych
1.	Ratownictwa chemiczno - ekologicznego	3
2.	Obsługi podnośników	17
3.	Ratownictwa medycznego	48
4.	Pedagogiczny	2
5.	Stermotorzystów	13
6.	Napełniania i konserwacji zbiorników ciśnieniowych	2
7.	Współpraca z LPR	47

### 3.4.7. Podstawowe wyposażenie JRG Komendy Powiatowej PSP.

W poniższej tabeli 15 przedstawiono podstawowy sprzęt jakim dysponuje Komenda Powiatowa PSP, a tym samym Jednostka Ratowniczo-Gaśnicza do działań ratowniczo-gaśniczych. Jednocześnie w załącznikach określono braki sprzętu należnego wg normy na wyposażenie JRG Komendy, niezbędnego do operacyjnego zabezpieczenia terenu powiatu.

**Tabela 15:** Podstawowe wyposażenie w sprzęt Komendy Powiatowej PSP i jej Jednostki Ratowniczo – Gaśniczej.

Lp.	RODZAJ SPRZĘTU	NORMA *	STAN	BRAK
<b>I. Samochody ratownicze i gaśnicze.</b>				
1.	Ciężki samochód ratowniczo-gaśniczy wodno – pianowy	2	2	-
2.	Lekki lub średni samochód ratowniczo-gaśniczy, wodno – pianowy	1	1	-
<b>II. Samochody specjalne.</b>				
1.	Samochód z drabiną mechaniczną lub podnośnikiem hydraulicznym	1	1	-
2.	Samochód rozpoznawczo – ratowniczy (napęd terenowy)	1	1	-
3.	Mikrobus	1	1	-
4.	Samochód ciężarowy o masie całkowitej do 3,5 t	1	1	-
5.	Samochód operacyjny	2	2	-
<b>III. Sprzęt ratowniczy.</b>				
1.	Aparat oddechowy powietrzny nadciśnieniowy	16	25	-
2.	Ubranie żaroodporne typu ciężkiego	4	4	-
3.	Przyrządy pomiarowe i wykrywacze	4	5	-
4.	Motopompa pływająca	2	2	-
5.	Motopompa szlamowa	2	2	-
6.	Turbinowa pompa głębinowa	1	1	-
7.	Generator piany lekkiej – przenośny (napęd turbiną wodną)	1	1	-
8.	Agregat oddymiający nadciśnieniowy	2	3	-
9.	Agregat piany lekkiej o wydajności minimum 200 m <sup>3</sup> /minutę	1	1	-

10.	Pompa hydrauliczna wielonarzędziowa	1	3	-
11.	Pompa hydrauliczna jednonarzędziowa	4	8	
12.	Nożyce hydrauliczne o max. sile cięcia poniżej 300 kN	1	2	
13.	Nożyce hydrauliczne o max. sile cięcia równej lub większej 300 kN	1	2	
14.	Cylinder rozpierający jednostopniowy o sile rozp. równej lub większej 120 kN	3	3	
15.	Rozpieracz szczękowy o min. sile rozpierania powyżej 50 kN	0	1	
16.	Narzędzie hydrauliczne Kombi	2	2	
17.	Podnośniki pneumatyczne wysokociśnieniowe do 10 t	1	1	-
18.	Podnośniki pneumatyczne wysokociśnieniowe powyżej 10 t	2	2	-
19.	Piły tarczowe do betonu i stali	4	4	-
20.	Piły łańcuchowe do drewna	4	6	-
21.	Linkowe urządzenia ratownicze	1	1	-
22.	Skokochron kategorii 2	1	1	-
23.	Zestawy ratownictwa medycznego PSP R-1	3	4	-
24.	Lokalizator ognia i temperatury	1	2	-
25.	Agregaty prądowórcze o mocy do 5 kVA z osprzętem oświetl.	4	4	-
26.	Ponton lub łódź ratownicza z silnikiem	1	2	-
27.	Namiat ewakuacyjny z osprzętem (dekontaminacyjny)	1	1	
28.	Zapora przeciwolejowa parkanowa QS-50	1	1	-
29.	Sprężarka do ładowania butli	1	1	-
30.	Desko-sanie ratownicze (woda, lód, bagno)	-	2	-
<b>V. Sprzęt łączności radiowej.</b>				
1.	Radiotelefon stacjonarny	5	4	1
2.	Radiotelefon przewoźny	10	10	-
3.	Radiotelefon przenośny	13	22	-

\* podstawa prawna: rozporządzenie Ministra Spraw Wewnętrznych i Administracji z dnia 22 września 2000 r. w sprawie szczegółowych zasad wyposażenia jednostek organizacyjnych Państwowej Straży Pożarnej (Dz. U. Nr 93, poz. 1035).

W 2016r. w ramach planu potrzeb w Komendzie Powiatowej PSP zakupiono m.in.:

- buty specjalne gumowe – 9 par,
- buty specjalne skórzane – 8 par,
- rękawice specjalne – 10 par,
- kominiarki niepalne – 11 szt.,
- umundurowanie koszarowe – 26 kpl.,
- obuwiu koszarowe – 7 pary ,
- umundurowanie sztabowo – dowódcze – 3 kpl.,
- koszulki zimowe – 98 szt.,
- koszulki letnie – 98 szt.,
- hełmy – 7 szt.,
- ubrania specjalne – 10 kpl.,
- Sorbent Compact Plus – 600 kg,
- Neutralizator koncentrat Sintan – 5 l.,
- uzupełniono środki opatrunkowe oraz dodatkowe wyposażenie w torbach medycznych PSP R-1,
- umundurowanie służbowe dla funkcjonariuszy w służbie przygotowawczej oraz umundurowanie wyjściowe dla funkcjonariuszy,

Ponadto pozyskano umową użyczenia łódź ratowniczą Whaly 435, która zastąpiła wysłużony ponton.

### 3.4.8. Przygotowania do prowadzenia działań ratowniczych w ramach KSRG.

Każde działanie ratownicze rozpoczyna się od zgłoszenia zdarzenia do Stanowiska Kierowania PSP. Dyżurny operacyjny SK PSP podejmuje wtedy działania adekwatne do występującego zagrożenia. W budynku Komendy Powiatowej PSP w Pułtusk zainstalowany jest agregat prądowórczy o mocy 60 KW, pozwalający na nieprzerwaną pracę urządzeń PSK. Ponadto zamontowane są: dwa radiotelefony „Motorola” z obsadą kanałową PSP, jeden radiotelefon firmy „Yeasu” z obsadą kanałową administracji Lasów Państwowych oraz radiotelefon Motorola i modem radiowy MDM 2000 do selektywnego alarmowania jednostek OSP włączonych do KSRG. System selektywnego alarmowania zamontowany jest we wszystkich jednostkach OSP włączonych do KSRG. Na wyposażeniu SK PSP znajdują się komputery z dostępem do sieci internet ze sztywnym łączem w systemie DSL, fax oraz łącze telefoniczne alarmowe w systemie ISDN z wyświetlaniem numeru abonenta zgłaszającego zdarzenie, łącze VoIP w relacji CPR – PSP (OST 112) i dwa łącza telefoniczne miejskie, w tym jedno sieci MSW. Cała korespondencja radiowo – telefoniczna ze wszystkich ww. urządzeń nagrywana jest za pomocą rejestratora rozmów. Umożliwia to precyzyjne odtworzenie wszystkich danych dotyczących przebiegu działań ratowniczych, począwszy od momentu zgłoszenia zdarzenia do SK PSP, aż do jego zakończenia. Ponadto 10 ważniejszych obiektów wyposażonych w system sygnalizacji pożaru jest stale monitorowanych przez PSK pod względem pożarowym. Wykaz tych obiektów przedstawia tabela 16.

**Tabela 16.** Wykaz obiektów wyposażonych w system sygnalizacji pożaru (SSP) i stałych urządzeń gaśniczych (SUG) oraz obiektów, w których są one wymagane.

Lp.	Nazwa obiektu i adres	Podstawa obowiązku wyposażenia	Ilość czujek
1.	Dom Pomocy Społecznej w Obrytem	liczba łóżek w budynku: powyżej 100	331
2.	Muzeum Regionalne w Pułtusk, ul. Rynek – wieża ratuszowa z XIV w.	Wyznaczony przez Generalnego Konserwatora Zabytków.	15
3.	Powszechna Kasa Oszczędności BP O/Pułtusk, ul. Świętojańska 3	ZWB	34
4.	Dom Poloni – Zamek w Pułtusk	liczba miejsc hotelowych przekracza 50	16
5.	Archiwum Państwowe m. St. Warszawy Oddział w Pułtusk, ul. Zaulek	Wyznaczony przez centralny organ administracji państwowej właściwy w sprawach archiwistyki	78
6.	Centrala telefoniczna Rejon Telekomunikacji w Pułtusk, ul. 17 Sierpnia	centrala telefoniczna o pojemności ponad 10.000 numerów	78
7.	PEKAO w Pułtusk, ul. 17 Sierpnia 37	strefa pożarowa zawierająca salę operacyjną Banku przekracza 500 metrów	93
8.	Zespół Radarowy w Lipnikach	BO	17
9.	Szpital Powiatowy „Gajda-Med.” w Pułtusk Sp. z o.o. ul. T. Kwiatkowskiego 19	ZWB (opinia KW PSP do odstępowania)	773
10.	MILORD Restauracja & Hotel Sp. z o.o. Kleszewo 43 gm. Pułtusk	liczba miejsc hotelowych przekracza 50	42

Podstawa obowiązku wyposażenia obiektu:

- BO – brak obowiązku,
- ZWB – złagodzenie wymogów budowlanych,

Stale urządzenia gaśnicze nie występują w żadnym obiekcie na terenie powiatu.

Obiekt Szpitala wyposażony został również w dźwiękowy system ostrzegawczy (DSO).

W ramach programu „Modernizacja i rozbudowa teleinformatyczna MSK/PSK PSP”, dwa pojazdy ratowniczo – gaśnicze tut. Komendy wyposażone są w terminale mobilne systemu lokalizacji pojazdów i transmisji danych na bazie graficznych terminali statusów firmy ELTE GPS Sp. z o.o.

W celu poprawy funkcjonowania usług i aplikacji interaktywnych, dynamicznie wkraczających w struktury służb bezpieczeństwa i porządku publicznego na początku 2014r. infrastruktura teleinformatyczna Komendy Powiatowej PSP w Pułtusku została podłączona do sieci światłowodowej w relacji KP PSP ul. Daszyńskiego 19 – KP Policji w Pułtusku ul. Rynek 23 w ramach programu OST 112 (Ogólnopolska sieć teleinformatyczna na potrzeby obsługi 112).

W roku ubiegłym opracowano/prowadzono bieżącą aktualizację dokumentacji PSK, m. in.:

- opracowano nowy Powiatowy Plan Ratowniczy oraz analizę zabezpieczenia operacyjnego powiatu zgodnie z rozporządzeniem w sprawie szczegółowych zasad organizacji KSRG z dnia 18 lutego 2011 roku (Dz.U. Nr 46 poz. 239 z 2011 roku),
- aktualizowano dokumentację organizacji łączności,
- aktualizowano dokumentację planu Nadleśnictwa Pułtusk,
- aktualizowano dokumentację pomocniczą i specjalną PSK.

Na stan przygotowania do prowadzenia działań ratowniczo – gaśniczych oprócz wyposażenia wpływ ma również wyszkolenie i rozpoznanie obiektów. Dlatego, zgodnie z przyjętym harmonogramem prowadzenia ćwiczeń, Jednostka Ratowniczo – Gaśnicza KP PSP w Pułtusku, w ramach doskonalenia zawodowego przygotowała i przeprowadziła ćwiczenia na obiektach przemysłowych stwarzających zagrożenie pożarowe i chemiczne oraz obiektach zakwalifikowanych do kategorii zagrożenia ludzi.

Ćwiczenia te przeprowadzono w następujących obiektach:

- Sąd Rejonowy w Pułtusku ul. Rynek 37,
- „AS” S.C. Stanisław Ejdys, Barbara Ejdys w Gzowie,
- Hotel Milord w Kleszewie,
- Szpital Powiatowy GAJDA-MED Sp. z o.o. w Pułtusku.

Dodatkowo, oprócz ćwiczeń na obiektach w roku 2016:

- zorganizowano ćwiczenia w komorze dymowej sił i środków PSP i OSP z terenu powiatu,
- siły i środki KP PSP wraz z Policją i WOPR uczestniczyły w patrolowaniu rzeki Narew w ramach akcji Bezpieczne Wakacje,
- zorganizowano i przeprowadzono ćwiczenia z zastosowania technik ratowania ludzi, pod którymi załamał się łód. Przećwiczone techniki bezsprzętowe oraz z wykorzystaniem trapu ratowniczego i sań lodowych,
- przeprowadzono szkolenie z zakresu użytkowania suchych skafandrow ratowniczych i ubrań do pracy w wodzie,
- zorganizowano cykl ćwiczeń z zakresu ratownictwa drogowego – sposoby wykorzystania sprzętu hydraulicznego i pneumatycznego,
- zrealizowano jazdy doskonalące i kontrolno-sprawdzające pojazdami specjalnymi i gaśniczymi,
- przeprowadzono szereg ćwiczeń doskonalących obsługę sprzętu będącego na wyposażeniu jednostki,
- ponadto przeprowadzono szereg pokazów sprzętu dla młodzieży szkolnej i przedszkoli z terenu powiatu.

W obliczu istniejącego bardzo szerokiego wachlarza, diametralnie różnych zagrożeń wymagających prowadzenia działań ratowniczych o różnym charakterze i w różnych miejscach, często mogących przekroczyć możliwości jednej służby konieczna jest ścisła współpraca jednostek

działających w ramach KSRG z innymi podmiotami ratowniczymi, instytucjami i przedsiębiorstwami. Dlatego w planowaniu działań ratowniczych uwzględniane są inne służby, instytucje i podmioty dysponujące sprzętem specjalistycznym i środkami przydatnymi w czasie prowadzenia akcji ratowniczych. Komendant Powiatowy podpisał z nimi stosowne porozumienia o wykorzystaniu będącego w ich posiadaniu odpowiedniego sprzętu i materiałów przydatnych przy prowadzeniu akcji ratowniczych i ratowniczo – gaśniczych. Są to firmy:

Lp.	Nazwa podmiotu	W sprawie ...
1	WOPR Pułtusk	współpracy oraz przygotowania i organizacji działań ratowniczych na wodach śródlądowych powiatu pułtuskiego w ramach ksrg
2	Szpital Powiatowy w Pułtusk Sp. z o.o.	przejęcia poakcyjnych odpadów medycznych
3	PEC w Pułtusk	udostępniania zasobów ciepłej wody do celów gaśniczych w okresie niskich temperatur
4	SPZOZ Wojewódzki Szpital Zakaźny z siedzibą w Warszawie	profilaktycznej opieki medycznej nad pracownikami, którzy w pracy ulegli ekspozycji zawodowej na zakażenia wirusem HIV, HBV lub HCV
5	Sintac-Polska z siedzibą w Wesolej	przyjmowania odpadów tj. sorbentu mineralnego Compact
6	UM, UG powiatu pułtuskiego	określenia terenu działania jednostek OSP
7	PHU "Luxbud" w Pułtusk	udostępniania materiałów na wypadek prowadzenia działań ratowniczo-gaśniczych lub ratowniczych na terenie powiatu pułtuskiego przez KPPSP
8	PWiK w Pułtusk	udostępniania sprzętu na wypadek prowadzenia działań ratowniczo-gaśniczych lub ratowniczych na terenie powiatu pułtuskiego przez KPPSP
9	Rejonowy Związek Spółek Wodnych w Pułtusk	udostępniania w stanie wyższej konieczności sprzętu i materiału na wypadek prowadzenia działań rat. – gaśn.
10	Nadleśnictwo Pułtusk	udostępniania w stanie wyższej konieczności sprzętu i materiału na wypadek prowadzenia działań rat. – gaśn.

### 3.5. Przygotowanie do działań ratowniczych jednostek OSP.

Trzon sił ratowniczych z jednostek OSP stanowią jednostki włączone do KSRG. Ich siedziby zlokalizowane są na terenie wszystkich gmin, w tym 5 w miejscowościach będących siedzibami gmin. Stan organizacyjny i sieć jednostek OSP, w porównaniu do roku ubiegłego uległ nieznacznym zmianom. Gminy oraz jednostki OSP ze względu na ograniczone środki finansowe uzupełniają braki sprzętowe (węże pożarnicze, ubrania bojowe, drobny sprzęt ratowniczo – gaśniczy). Problem stanowi brak sprzętu w zakresie prowadzenia działań związanych z ratownictwem drogowym. Dekapitalizacja sprzętu i pojazdów, niszczenie obiektów strażnic oraz niegospodarność kreślą negatywny wizerunek poziomu gotowości operacyjnej służb ratowniczych. W 2016 roku tylko jednostka OSP Winnica pozyskała nowy pojazd pożarniczy.

Celem sprawdzenia stopnia wyszkolenia członków i przygotowanie jednostek OSP do działań, Komenda Powiatowa PSP w Pułtusk prowadziła w roku ubiegłym inspekcje gotowości bojowej. W minionym roku na 55 jednostek OSP tylko w 32 przeprowadzono ww. inspekcje. W jednostkach OSP z KSRG inspekcje prowadzono dwukrotnie. W 22 jednostkach typu M nie przeprowadzono

inspekcji z powodu m.in. nie posiadania sprzętu (działalność statutowa) oraz w jednostce OSP Trzciniec z powodu wycofania z gotowości operacyjnej. Podczas inspekcji główny nacisk położono na sprawność sprzętu interwencyjnego oraz na przygotowanie do działań ratowniczo-gaśniczych. Zwracano szczególną uwagę na rodzaj i stan umundurowania bojowego oraz wyekwipowanie mające wpływ na bezpieczeństwo podczas działań ratowniczych. Wyniki przeprowadzonych inspekcji w jednostkach OSP zawarte zostały w tabelach 17a i 17b.

**Tabela 17a:** Wyniki inspekcji gotowości bojowej jednostek OSP z KSRG w 2016r. zgodnie z Zarządzeniem Nr 25/2011 MKW PSP w dnia 28 grudnia 2011 roku

Nazwa OSP w KSRG	Alarmowanie	Gotowość ratowników	Gotowość pojazdów, sprzętu silnikowego i ratowniczego, sprzętu łączności	Dokumentacja operacyjna	Ćwiczenie praktyczne	Ogólna ocena inspekcji	OCENA OGÓLNA
Ilość punktów za zagadnienie							
Głodowo	10	10	9	3	13	45	5
Gzy	8	8	10	5	13	44	5
Obryte	10	9	10	5	12	46	5
Pokrzywnica	10	9	10	5	14	48	5
Pniewo	10	9	10	5	13	47	5
Świercze	10	9	10	5	12	46	5
Winnica	10	10	10	5	13	48	5

Elementy oceniane podczas inspekcji gotowości operacyjnej to: alarmowanie, gotowość ratowników, gotowość pojazdów i sprzętu, dokumentacja jednostki, wiedza teoretyczna i ćwiczenie praktyczne.

Ocenę gotowości ratowników OSP obniżał fakt braku wyszkolenia strażaków w zakresie kierowców-konserwatorów sprzętu OSP, dowódców OSP np. Gromin, Chmielewo, brak obuwia specjalnego, rękawic ochronnych i kominiarek a nawet jeszcze ubrań specjalnych np. Gromin, Chmielewo, Ciółkowo Rządowe i Sokołowo Włościańskie.

Wskazaniem jest umieszczenie przy strażnicach jednostek wyposażonych w pojazdy pożarnicze znaków drogowych ostrzegawczych „UWAGA STRAŻ, WYJAZD” na drogach o dużym nasileniu ruchu.

**Tabela 17b:** Wyniki inspekcji gotowości bojowej jednostek OSP w 2016r.

Lp.	Gmina	Jednostka OSP	Typ jednostki	Ocena gotowości ludzi	Ocena gotowości sprzętu	OCENA OGÓLNA
1	Świercze	Dziarno	S1	2	4	3
2		Świeszewko	S1	4	4	4
3	Winnica	Skórnice	S1	3	4	3
4		Błędostowo	S1	3	4	3
5		Bulkowo	M	-	-	-
6		Domosław	M	-	-	-
7		Rębkowo	M	-	-	-
8		Glinice	M	-	-	-

9	<b>Zatory</b>	Zatory	S3	3	3	3
10		Topolnica	Brak sprzętu			
11		Lutobrok	S1	3	4	4
12		Wólka Zator.	Brak sprzętu			
13		Dębiny	Brak sprzętu			
14		Drwały	S1	4	4	4
15		Cieńska	M	-	-	-
16	<b>Pultusk</b>	Płocochowo	S1	3	5	4
17		Pułtusk	Działalność statutowa, orkiestra dęta OSP			
18		Gromin	S1	3	4	3
19		Gnojno	S1	3	4	3
20		Trzciniec	S2	Pojazdy wycofane z gotowości operacyjnej		
21		Lipniki Stare	S1	3	3	3
22		Grabówiec	S1	4	4	4
23		Ponikiew	M	-	-	-
24		Białowieża	M	-	-	-
25		Chmielewo	S1	Pojazd wycofany z gotowości operacyjnej		
26		Przemiarowo	S1	3	3	3
27		Kacice	S1	5	4	4
28	<b>Obryte</b>	Ciółkowo Rząd.	S1	2	3	3
29		Sokołowo Wł.	S1	2	3	3
30		Zambski Kośc.	S2	3	3	3
31		Psary	Brak sprzętu			
32		Sadykierz	M	-	-	-
33		Ulaski	M	-	-	-
34		Gródek Rząd.	M	-	-	-
35		Wielgolas	M	-	-	-
36		Cygany	M	-	-	-
37	<b>Pokrzywnica</b>	Pobyłkowo D.	S1	3	4	3
38		Trzepowo	S1	4	4	4
39		Dzierżenin	S1	3	4	4
40		Koziegłowy	S1	3	4	4
41		Dzbanice	Brak sprzętu			
42		Łępace	M	-	-	-
43		Gzowo	S1	3	4	3
44	Łubienica	M	-	-	-	
45	<b>Gzy</b>	Przewodowo	S2	5	5	5
46		Szyszki	S1	5	4	4
47		Pękowo	M	-	-	-
48		Porzowo	M	-	-	-
49		Ostaszewo	M	-	-	-
Średnia na terenie powiatu (bez OSP z KSRG i typu M)				<b>3,29</b>	<b>3,83</b>	<b>3,50</b>

Komenda Główna PSP opracowała założenia do rozwoju sieci jednostek ochrony przeciwpożarowej w KSRG (2011 – 2015 (2020)), które określają minimalny standard ratowniczy dla ludności w gminie i powiecie.

Określono minimalny standard wykształcenia dla jednostki OSP z ksrsg:

- Szkolenie podstawowe – 2 obsady (12 osób),
- szkolenie dowódców – 2 osoby,
- szkolenie z zakresu ratownictwa technicznego – 4 osoby,
- szkolenie kierowców konserwatorów sprzętu – 3 osoby,
- szkolenie uzupełniająco-doskonalące z zakresu kierowania ruchem\* - 4 osoby,
- szkolenie z zakresu kwalifikowanej pierwszej pomocy – 4 osoby,
- szkolenie z zakresu zabezpieczenia lądowania LPR – 4 osoby.
- naczelników OSP - 2 osoby.

oraz określono standard wyposażenia OSP w ksrsg, który obejmuje następujące elementy:

- samochód gaśniczy minimum średni z modułem technicznych lub samochód gaśniczy średni i samochód techniczny
- wyposażenie między innymi w:
  - aparaty powietrzne nadciśnieniowe (min. 4 kpl),
  - ratownicze zestawy hydrauliczne (1 zestaw kombi+ pompa lub nożyce i rozpieracz+pompa),
  - sprzęt oświetleniowy (agregat minimum 2,2 kW + najaśnice),
  - pompy do wody zanieczyszczonej ( minimum 1 szt. na jednostkę),
  - sprzęt ratownictwa medycznego (zestaw ratownictwa medycznego R-1),
  - środki ochrony indywidualnej i ekwipunek osobisty dla co najmniej 12 ratowników.

Mając na uwadze powyższe **tabela 18** przedstawia potrzeby sprzętowo-szkoleniowe określone dla jednostek OSP z KSRG powiatu pułtuskiego w celu osiągnięcia minimalnym standardów ratowniczych.

**Tabela 18:** Potrzeby sprzętowo-szkoleniowe określone dla jednostek OSP z KSRG

OSP w KSRG	Potrzeby sprzętowe w odniesieniu do określonego standardu KSRG	Potrzeby szkoleniowe w zakresie przyjętego standardu wykształcenia dla KSRG	Wstępny harmonogram wdrażania potrzeb szkoleniowych
Gzy	nosze płachtowe	-	<b>I półrocze 2017r. - szkolenie z zakresu kpp dla OSP z ksrsg</b>
Obryte	nosze pachtowe	6 rat. med.	
Pokrzywnica	nosze płachtowe	7 rat. med.	
Głodowo	nosze płachtowe	-	
Winnica	nosze płachtowe	-	
Świercze	nosze płachtowe	6 rat. med.	
Pniewo	nosze płachtowe	3 rat. med.	



Tabela 18: Stan wyszkolenia strażaków w jednostkach OSP według wytycznych z 2015r.

Lp	Gmina	Siedziba jednostki	Typ OSP	Stan wyszkolenia funkcyjnych OSP								
				Naczelników / Dowódców		Rat. techniczne / Podstawowe		Kierowców - konserwatorów sprzętu		LPR / kpp		
				Norma	Stan	Norma	Stan	Norma	Stan	Norma	Stan	
1.	Gzy	Gzy	S3	2 / 2	2 / 4	4 / 12	7 / 25	3	3	4 / 8	10 / 9	
2.		Przewodowo	S2		- / 2		5 / 15		2	- / -	- / 1	
3.		Szyszki	S1		- / 3		8 / 13		2	- / -	- / 2	
4.		Porzowo	M	2 / 2	- / -	4 / 12	- / 5		2	-	- / -	
5.		Pekowo	M		- / -		- / 10			-	- / -	
6.		Ostaszewo	M		- / -		- / -			-	- / -	
7.	Pułtusk	Głodowo	S3	2 / 2	1 / 2+2*	4 / 12	13+2*/28+2*	3	3+2*	4 / 8	6+2*/7+2*	
8.		Gnojno	S1		- / -		1+2*/3+2*		-	- / -	1* / 2+1*	
9.		Gromin	S1		- / -		1 / 10		-	- / -	- / -	
10.		Białowieża	M		- / -		- / -		-	- / -	- / -	
11.		Grabówiec	S1		- / 2		6 / 19		-	- / -	- / 3	
12.		Kacice	S1		- / 4+1*		8+1*/14+1*		2	2+1*	- / -	1* / 1+1*
13.		Lipniki St.	S1		- / 2	4 / 12	5 / 9		-	- / -	- / -	
14.		Płocochowo	S1	2 / 2	- / 2		8 / 12		-	- / -	- / -	
15.		Ponikiew	M		- / -		- / -		-	- / -	- / -	
16.		Chmielewo	S1		- / -		1 / 9		-	- / -	- / -	
17.		Trzciniec	S1		- / 2		9 / 14		3	-	- / -	
18.		Przemiarowo	S1		- / 2		7 / 13		2	-	- / -	
19.		Pułtusk	orkies		- / -		- / 3			-	- / -	
20.	Pokrzywnica	Pokrzywnica	S3	2 / 2	1 / 3	4 / 12	8 / 23	3	2	4 / 8	9 / 1	
21.		Trzepowo	S1		- / 2		4 / 19		1	- / -	- / -	
22.		Pobyłkowo D.	S1		- / 1		7 / 11		-	- / -	- / -	
23.		Dzbanie	M		- / -		- / -		-	- / -	- / -	
24.		Dzierżenin	S1		- / 2	4 / 12	4 / 12		2	-	- / -	
25.		Gzowo	S1	2 / 2	- / -		5 / 8		-	- / -	- / -	
26.		Koziegłowy	S1		- / -		5 / 13		-	- / -	- / -	
27.		Łępice	M		- / -		- / -		-	- / -	- / -	
28.	Lubienica	M		- / -		- / 7		-	- / -	- / -		
29.	Świercze	Świercze	S2	2 / 2	1 / 4	4 / 12	7 / 15	3	3	4 / 8	6 / 2	
30.		Dziarno	S1		- / -	4 / 12	- / -		2	-	- / -	
31.		Świeszewko	S1	2 / 2	- / 2		2 / 9		2	-	- / -	
32.	Winnica	Winnica	S4	2 / 2	1 / 4+2*	4 / 12	9+2*/22+2*	3	3+2*	4 / 8	10+1*/13+2*	
33.		Skórcznice	S1		- / 1		6 / 11		-	- / -	- / -	
34.		Błędostowo	S1		- / 1		3 / 14		-	- / -	- / -	
35.		Bulkowo St.	M	2 / 2	- / -	4 / 12	- / 4		2	-	- / -	
36.		Domosław	M		- / -		- / 1		-	- / -	- / -	
37.		Glinice	M		- / -		- / -		-	- / -	- / -	
38.	Rębkowo	M		- / -		- / 2		-	- / -	- / -		
39.	Obryte	Obryte	S2	2 / 2	1 / 7+2*	4 / 12	11+2*/19+2*	3	3	4 / 8	8+1*/1+1*	
40.		Ciółkowo Rz.	S1		- / -		- / 2		-	- / -	- / -	
41.		Sokołowo Wł.	S1		- / -		4 / 9		-	- / -	- / -	
42.		Cygany	M		- / -		- / -		-	- / -	- / -	
43.		Gródek Rz.	M		- / -	4 / 12	- / -		2	-	- / -	
44.		Psary	M	2 / 2	- / -		- / -		-	- / -	- / -	
45.		Sadykierz	M		- / -		- / -		-	- / -	- / -	
46.		Ulaski	M		- / -		- / -		-	- / -	- / -	
47.		Wielgolas	M		- / -		- / -		-	- / -	- / -	
48.	Zambski Kośc.	S2		- / 1*		1+1*/28+1*		3	2+1*	- / -	1* / 1*	
49.	Zatory	Pniewo	S3	2 / 2	2 / 2+2*	4 / 12	6+2*/19+2*	3	2+2*	4/8	10 / 3+2*	
50.		Zatory	S3		- / 3		6 / 14		3	-	- / -	
51.		Wólka Zator.	M		- / -		- / -		-	- / -	- / -	
52.		Topolnica	M		- / -		- / -		-	- / -	- / -	
53.		Cieńska	M	2 / 2	- / -	4 / 12	1* / 5+1*		2	-	- / -	
54.		Dębiny	M		- / -		- / -		-	- / -	- / -	
55.		Drwały	S1		- / 4		4 / 12		-	2	- / -	
56.		Lotobrok	S1		- / -		4 / 10		-	1	- / -	
<b>OGÓŁEM W JEDNOSTKACH z KSRG</b>				<b>14 / 14</b>	<b>9 / 34</b>	<b>28 / 84</b>	<b>69 / 158</b>	<b>21</b>	<b>25</b>	<b>28 / 56</b>	<b>63 / 43</b>	
<b>OGÓŁEM W JEDNOSTKACH TYPU 'S'</b>				<b>66 / 66</b>	<b>9 / 71</b>	<b>132 / 396</b>	<b>188 / 465</b>	<b>76</b>	<b>41</b>	<b>28 / 56</b>	<b>66 / 55</b>	
<b>OGÓŁEM W JEDNOSTKACH TYPU M'</b>				<b>46 / 46</b>	<b>- / -</b>	<b>92 / 276</b>	<b>- / 38</b>	<b>52</b>	<b>0</b>	<b>- / -</b>	<b>- / -</b>	
<b>RAZEM NA TERENIE POWIATU</b>				<b>112/112</b>	<b>9 / 71</b>	<b>224 / 672</b>	<b>188 / 503</b>	<b>128</b>	<b>41</b>	<b>28 / 56</b>	<b>66 / 55</b>	

\* - strażacy PSP będący członkami OSP.

#### 4. DZIAŁANIA KONTROLNO-ROZPOZNAWCZE Z ZAKRESU OCHRONY PRZECIWPOŻAROWEJ.

W 2016 r. przeprowadzono 63 kontrole przestrzegania przepisów przeciwpożarowych, w tym w:

- obiektach użyteczności publicznej: 41 kontroli,
- obiektach produkcyjnych i magazynowych: 10 kontroli,
- obiektach zamieszkania zbiorowego: 11 kontroli,
- lasach: 1 kontrolę.

Uczestniczono w 12 kontrolach związanych z odbiorem nowo wybudowanych obiektów i instalacji – we wszystkich przypadkach wydane zostały stanowiska „pozytywne”.

Ogółem kontroli poddano 105 obiektów.

Pod względem ilości obiektów poddanych kontroli najczęściej skontrolowano w grupie:

- obiekty użyteczności publicznej – 64,
- obiekty produkcyjne i magazynowe – 22,
- obiekty zamieszkania zbiorowego – 14,
- lasy – 5.

W wyniku prowadzonych działań kontrolno – rozpoznawczych stwierdzono 187 nieprawidłowości w skontrolowanych obiektach. Na podstawie prowadzonych działań postępowania pokontrolnego zmierzającego do usunięcia usterek wykazanych podczas kontroli wydanych zostało 25 decyzji administracyjnych w sprawie usunięcia nieprawidłowości i uchybień. Skierowano również 14 wniosków do innych organów w tym do PINB o wszczęcie postępowania wg właściwości rzeczowej po stwierdzeniu usterek i nieprawidłowości podczas czynności kontrolno – rozpoznawczych z zakresu ochrony przeciwpożarowej.

Zestawienie działalności kontrolno-rozpoznawczej za ostatnie 2 lata wskazuje, że w 2016 r. w odniesieniu do 2015 r. nastąpił wzrost ilości przeprowadzonych kontroli w obiektach użyteczności publicznej a spadek w obiektach produkcyjno-magazynowych. Zestawienie ilości kontroli stanu przestrzegania przepisów ppoż. (w tym odbiorów obiektów) w poszczególnych grupach obiektów w latach 2015-2016 podano w **tabeli 20**.

**Tabela 20:** Czynności kontrolno – rozpoznawcze z zakresu ochrony przeciwpożarowej przeprowadzone w latach 2015 i 2016 na terenie powiatu pułtuskiego.

Lp.	Grupa obiektów	2015 r.		2016 r.	
		Przepr. Kontrole	W tym odbiory obiektów lub ich części	Przepr. Kontrole	W tym odbiory obiektów lub ich części
<b>1.</b>	<b>Obiekty użyteczności publicznej, w tym :</b>	<b>38</b>	<b>6</b>	<b>41</b>	<b>8</b>
	1) Szkoły podstawowe i średnie	13	0	13	0
	2) Obiekty naukowo dydaktyczne szkół wyższych	0	0	0	0
	3) Żłobki i przedszkola	4	1	2	1
	4) Kina	0	0	0	0
	5) Szpitale	0	0	1	0
	6) Budynki administracyjno-biurowe	1	0	4	0
	7) Domy towarowe i supermarkety	7	2	10	5
	8) Dworce autobusowe	0	0	0	0
	9) Kościoły	2	0	0	0
	10) Obiekty widowiskowo-sportowe	8	1	4	0
	11) Dyskoteki i lokale gastronomiczne	3	2	4	2
	12) Muzea, archiwa	0	0	0	0
	13) Biblioteki	0	0	0	0
<b>2.</b>	<b>Obiekty zamieszkania zbiorowego w tym:</b>	<b>7</b>	<b>1</b>	<b>11</b>	<b>2</b>
	1) Hotele i motele	0	0	8	1
	2) Domy wczasowe i pensjonaty	0	0	0	0
	3) Domy studenckie i internaty	0	0	1	0
	4) Domy pomocy społecznej	7	1	1	1
<b>3.</b>	<b>Budynki mieszkalne wielorodzinne</b>	<b>0</b>	<b>0</b>	<b>0</b>	<b>0</b>
<b>4.</b>	<b>Obiekty produkcyjne i magazynowe</b>	<b>23</b>	<b>2</b>	<b>10</b>	<b>2</b>
<b>5.</b>	<b>Gospodarstwa rolne</b>	<b>0</b>	<b>0</b>	<b>0</b>	<b>0</b>
<b>6.</b>	<b>Lasy</b>	<b>1</b>	<b>0</b>	<b>1</b>	<b>0</b>
<b>RAZEM :</b>		<b>69</b>	<b>9</b>	<b>63</b>	<b>12</b>

Dokonana analiza działalności kontrolno – rozpoznawczej wykazała, że nieprawidłowości w zakresie bezpieczeństwa pożarowego stwierdzone w obiektach użyteczności publicznej oraz produkcyjnych i magazynowych wzrosły. Wyniki kontroli w latach 2015 – 2016 w wybranych grupach obiektów z działu obiektów użyteczności publicznej i zamieszkania zbiorowego zestawiono w tabeli 21.

Z analizy ustaleń zawartych w tabeli wynika, iż najwięcej nieprawidłowości w roku 2016 stwierdzono w grupie szpitale i budynki administracyjno - biurowe. Ogółem w przedstawionej grupie obiektów użyteczności publicznej przy skontrolowanych 73 obiektach stwierdzono 132 nieprawidłowości.

**Tabela 21:** Wyniki kontroli w wybranych grupach obiektów z działu obiektów użyteczności publicznej i zamieszkania zbiorowego w latach 2015 i 2016 na terenie powiatu pułtuskiego.

Lp.	Grupa obiektów	2015 r.						2016 r.					
		Ogólna ilość pożarów w grupie obiektów	Ilość skontr. obiektów		Ilość wniesionych sprzeciwów w sprawie możliwości użytkowania obiektów	Ilość obiektów w których stwierdzono nieprawidłowości zagrażające zdrowiu i życiu	Stwierdzone nieprawidłowości ogółem	Ogólna ilość pożarów w grupie obiektów	Ilość skontr. obiektów		Ilość wniesionych sprzeciwów w sprawie możliwości użytkowania obiektów	Ilość obiektów w których stwierdzono nieprawidłowości zagrażające zdrowiu i życiu	Stwierdzone nieprawidłowości ogółem
			Ogółem	W tym odbiory					Ogółem	W tym odbiory			
1.	Szkoły podstawowe i średnie	0	17	0	0	2	31	0	14	0	0	1	13
2.	Obiekty naukowo-dydaktyczne szkół wyższych	0	0	0	0	0	0	0	0	0	0	0	0
3.	Żłobki i przedszkola	0	5	1	0	0	0	0	3	1	0	0	4
4.	Szpital	1	0	0	0	0	0	0	4	0	0	0	40
5.	Budynki administracyjno-biurowe	0	1	0	0	0	0	0	13	0	0	0	40
6.	Domy towarowe i supermarkety	0	7	2	0	0	0	0	10	5	0	0	7
7.	Dworce autobusowe	0	0	0	0	0	0	0	0	0	0	0	0
8.	Kościół	1	2	0	0	0	9	0	0	0	0	0	0
9.	Kina	0	0	0	0	0	0	0	0	0	0	0	0
10.	Lokale gastronomiczne i dyskoteki	1	5	2	0	0	0	0	6	2	0	0	5
11.	Obiekty widowiskowo-sportowe	0	11	1	0	0	6	0	9	0	0	0	8
12.	Muzea, archiwa i biblioteki	0	0	0	0	0	0	0	0	0	0	0	0
13.	Hotele i motele	0	0	0	0	0	0	0	10	0	0	1	8
14.	Domy wczasowe i pensjonaty	0	0	0	0	0	0	0	0	1	0	0	0
15.	Domy studenckie i internaty	0	0	0	0	0	0	0	2	0	0	0	7
16.	Domy pomocy społecznej	0	13	1	0	0	7	0	1	1	0	0	0
<b>RAZEM:</b>		<b>3</b>	<b>61</b>	<b>7</b>	<b>0</b>	<b>2</b>	<b>53</b>	<b>0</b>	<b>73</b>	<b>10</b>	<b>0</b>	<b>2</b>	<b>132</b>

## 5. ZDARZENIA ZAISTNIAŁE W 2016 R. NA TERENIE POWIATU.

W 2016 roku na terenie powiatu pułtuskiego miało miejsce ogółem 823 zdarzenia, podczas których interweniowały jednostki ochrony przeciwpożarowej, w tym:

- 169 pożarów,
- 632 miejscowych zagrożeń.

Wśród tych zdarzeń odnotowano 22 alarmów fałszywych, w tym:

- 20 w dobrej wierze,
- 1 z systemu sygnalizacji pożaru.
- 1 alarm fałszywy złośliwy

W wyniku zaistniałych zdarzeń śmierć poniosło 14 osób. Obrażeń doznały 147 osoby, w tym 11 dzieci. Zaistniałe w 2016 r. zdarzenia spowodowały straty w wysokości szacowanej na 3072,4 tys. zł, w tym:

- pożary – 1 022,3 tys. zł,
- miejscowe zagrożenia – 2 050,1 tys. zł.

W wyniku prowadzonych działań ratowniczo - gaśniczych i ratowniczych uratowano zagrożone mienie o szacunkowej wartości co najmniej 12 589 tys. zł, w tym podczas:

- pożarów – 12 033 tys. zł,
- miejscowych zagrożeń – 556 tys. zł.

W działaniach ratowniczych brało udział łącznie 1267 zastępów straży pożarnej (bez alarmów fałszywych - 1230 zastępów) - 5067 ratowników (bez alarmów fałszywych – 4096 ratowników), w tym:

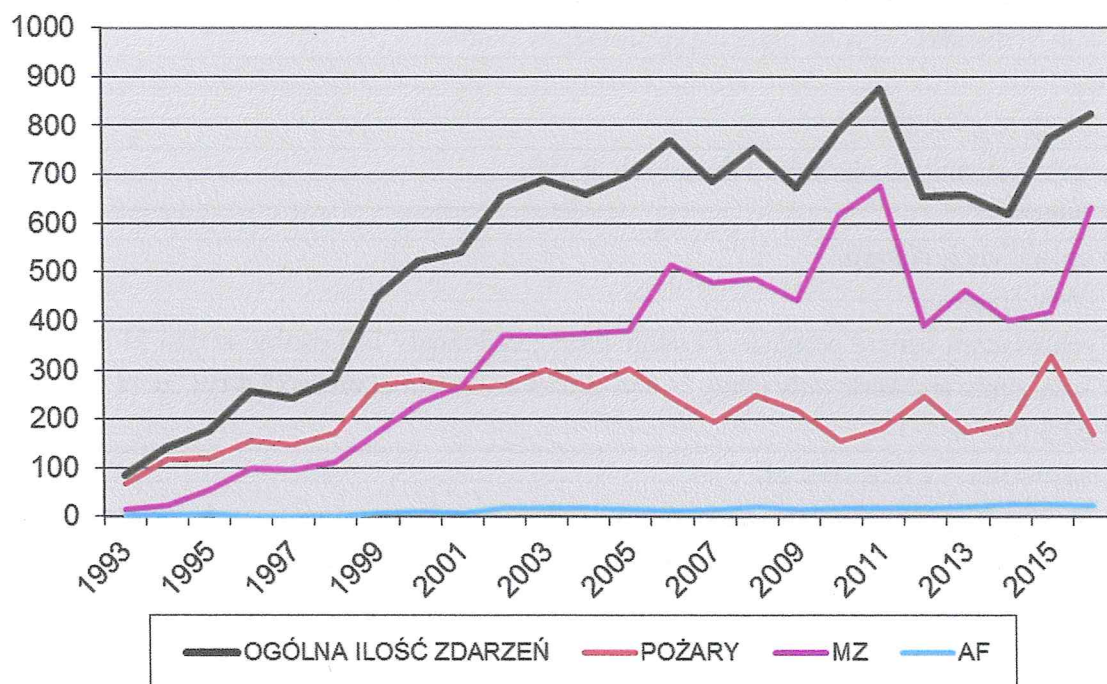
- 679 (649) zastępów Państwowej Straży Pożarnej - 2491 ratowników (2388 ratowników),
- 372 (368) zastępów Ochotniczych Straży Pożarnych włączonych do Krajowego Systemu Ratowniczo - Gaśniczego (ksrg) - 1621 ratowników (1605 ratowników),
- 215 (212) zastępów Ochotniczych Straży Pożarnych spoza ksrg - 952 ratowników (940 ratowników).

Działania jednostek ochrony przeciwpożarowej w 2016 r. wspierały służby tj.:

- Państwowe Ratownictwo Medyczne - 165 ZRM (438 ratowników),
- Policja - 325 pojazdów (700 policjantów),
- Straż Miejska - 5 pojazdów (9 osób),
- Pogotowie energetyczne - 23 pojazdy (48 osób),
- inne służby - łącznie 66 pojazdów (101 osoby),
- Pogotowie gazowe - 1 pojazd (2 osoby),
- Służby leśne – 3 pojazdy (3 osoby).
- Wojsko – 3 pojazdy (10 osób).

Informacje o przyczynach powstawania zdarzeń na terenie powiatu w 2016r. zawarte zostały w poniższych tabelach 22a i 22b.

### Ilość zdarzeń na terenie powiatu pułtuskiego w latach 1993 - 2016 w rozbiciu na rodzaje



**Wykres 5:** Ilość zdarzeń na terenie powiatu pułtuskiego w latach 1993 – 2016 w rozbiciu na rodzaje.

**Tabela 22a:** Przyczyny powstawania pożarów w 2015 i 2016r. na terenie powiatu pułtuskiego.

Przyczyny powstawania pożarów	Ilość pożarów		Tendencje: + wzrost, - spadek	
	2015r.	2016r.	ilość	w %
<b>NOD przy posługiwaniu się otwartym ogniem (papierosy, zapalki)</b>	<b>149</b>	<b>55</b>	<b>-94</b>	<b>-63,1</b>
NOD przy wypalaniu pozostałości roślinnych na polach	0	5	5	-
NOD przy prowadzeniu prac pożarowo niebezpiecznych	0	0	0	0
NOD w pozostałych przypadkach	4	1	-3	-75,0
NON przy posługiwaniu się otwartym ogniem (papierosy, zapalki)	10	3	-7	-70,0
Wady urządzeń i instalacji elektrycznych	28	8	-20	-71,4
Wady elektrycznych urządzeń ogrzewczych	0	1	1	-
Nieprawidłowa eksploatacja urządzeń ogrzewczych na paliwo stałe	12	33	21	175,0
Wady urządzeń ogrzewczych na paliwo stałe	10	6	-4	-40,0
Nieprawidłowa eksploatacja urządzeń ogrzewczych na paliwo gazowe	0	1	1	-
Wady urządzeń mechanicznych	3	3	0	0
Nieprawidłowa eksploatacja urządzeń mechanicznych	1	0	-1	-100
Wady środków transportu	18	15	-3	-16,7
<b>Podpalenia (umyślne), w tym akty terroru</b>	<b>71</b>	<b>35</b>	<b>-36</b>	<b>-50,7</b>
Inne przyczyny	13	0	-13	-100
Nieustalone	10	3	-7	-70,0
<b>Razem:</b>	<b>329</b>	<b>169</b>	<b>-160</b>	<b>-48,6</b>

Przyczynami zdarzeń w 2016 rok w głównej mierze są: „nieostrożność przy posługiwaniu się otwartym ogniem i podpalenia”, „niezachowanie zasad bezpieczeństwa w ruchu środków transportu lub wady środków transportu”, „silne wiatry i huragany” oraz „nietypowe zachowanie się zwierząt, owadów”. Nadal dużo jest zdarzeń w budynkach mieszkalnych aglomeracji miejskiej i wiejskiej, drogowych – samochody osobowe”, pożarów trawy na terenach nierolniczych oraz zdarzeń związanych z wywrotami/złomami drzew i pożarów śmietników, szczególnie w okolicy budynków wielorodzinnych w Pułtusk.

**Tabela 22b:** Przyczyny powstawania miejscowych zagrożeń w 2016r. na terenie powiatu pułtuskiego.

Przyczyny powstawania miejscowych zagrożeń	Ilość zdarzeń		Tendencje: + wzrost, - spadek	
	2015r.	2016r.	ilość	w %
Wady urządzeń i instalacji gazowych	2	0	-2	-100
Wady urządzeń i instalacji elektrycznych bez urządzeń grzewczych	1	2	1	100,0
Nieprawidłowa eksploatacja urządzeń gazowych	7	4	-3	-42,9
Nieprawidłowa eksploatacja urządzeń mechanicznych	0	3	3	-
Wady urządzeń mechanicznych	2	4	2	100,0
Nieprawidłowa eksploatacja urządzeń mechanicznych	0	1	1	-
Wady urządzeń ogrzewczych (inne niż elektryczne)	9	0	-9	-100
Nieprawidłowa eksploatacja urządzeń ogrzewczych (innych niż elektryczne)	2	5	3	150,0
Nieprawidłowa eksploatacja elektrycznych urządzeń ogrzewczych	1	0	-1	-100
Uszkodzenia sieci instalacji przesyłowych, dopr. Media	10	13	3	30,0
Wady środków transportu	14	13	-1	-7,1
Nieprawidłowa eksploatacja środków transportu	0	4	4	-
<b>Niezachowanie zasad bezpieczeństwa w ruchu środków transportu</b>	<b>69</b>	<b>109</b>	<b>40</b>	<b>58,0</b>
Wady konstrukcji budowlanych	1	1	0	0
<b>Silne wiatry, huragany</b>	<b>79</b>	<b>184</b>	<b>105</b>	<b>132,9</b>
Gwałtowne opady atmosferyczne	4	17	13	325,0
Gwałtowne przybory wód, zatory lodowe	1	0	-1	-100
Wyładowania atmosferyczne	0	1	1	-
Uszkodzenia, zaniedbania szlaków komunikacyjnych	0	1	1	-
<b>Nietypowe zachowanie się zwierząt, owadów stwarzających zagr.</b>	<b>143</b>	<b>176</b>	<b>33</b>	<b>23,1</b>
Niewłaściwe zabezpieczenie hodowanych zwierząt, owadów, itp.	1	7	6	600,0
Akcje terrorystyczne	0	1	1	-
Nieumyślne działanie człowieka	5	6	1	20
Celowe działanie człowieka	5	4	-1	-20
Nieustalone	3	6	3	100,0
Inne przyczyny	59	0	-59	-100
<b>RAZEM:</b>	<b>418</b>	<b>632</b>	<b>214</b>	<b>51,2</b>

W 2016 roku ilość zdarzeń wzrosła o 6,5 % w stosunku do roku ubiegłego tj. o 50 zdarzeń. Najbardziej zauważalne jest to w przypadku miejscowych zagrożeń, gdzie ilość wzrosła o 214, tj. 51,2 %. Największy wzrost zdarzeń odnotowano w czerwcu w grupie obiektów przyrody naturalnej (pojedyncze drzewa). W dniu 17 czerwca przez nasz powiat przeszły silne wiatry powalające drzewa i zrywające dachy z budynków.

Ogólnie w 2016 roku przyczyny powstałych zdarzeń to w głównej mierze „nieostrożność przy posługiwaniu się otwartym ogniem i podpalenia”, „niezachowanie zasad bezpieczeństwa w ruchu środków transportu lub wady środków transportu”, „silne wiatry i huragany” oraz „nietypowe zachowanie się zwierząt, owadów”. Nadal dużo jest zdarzeń w budynkach mieszkalnych aglomeracji miejskiej i wiejskiej, drogowych – samochody osobowe, pożarów trawy oraz zdarzeń związanych z wywrotami/złomami drzew i pożarów śmietników, szczególnie w okolicy budynków wielorodzinnych w Pułtusk. Informacje o obiektach (działach), dotkniętych zdarzeniami na terenie powiatu w 2016r. zawarte zostały w poniższej tabeli 23.

**Tabela 23:** Obiekty dotknięte zdarzeniami w 2016 r. na terenie powiatu pułtuskiego.

Obiekty dotknięte zdarzeniami (działy)	Ilość zdarzeń	
	2015r.	2016r.
Administracyjno-biurowe, banki	1	2
Oświaty i nauki (budynki dydaktyczne, szkolne itp.)	8	8
Służba zdrowia (szpitale, sanatoria, przychodnie itp.)	1	3
Handlowo - usługowe (sklepy, domy towarowe itp.)	2	2
Widowiskowo - rozrywkowe i sportowe	2	0
Kultu religijnego – sakralne	5	1
Inne obiekty użyteczności publicznej	1	1
<b>Budynki mieszkalne jednorodzinne, w tym bliźniaki</b>	<b>79</b>	<b>105</b>
<b>Budynki mieszkalne wielorodzinne</b>	<b>46</b>	<b>47</b>
Koszary	2	0
<b>Budynki mieszkalne w gospodarstwach rolnych</b>	<b>54</b>	<b>57</b>
Inne obiekty mieszkalne (altanki, barakowozy itp.)	11	18
Budynki produkcyjne	2	1
Budynki gospodarcze w tym wiaty	6	15
Instalacje technologiczne poza budynkami	1	0
Maszyny i urządzenia technologiczne	4	0
Rurociągi, instalacje przemysłowe	0	1
Magazyny, wiaty na terenie zakładów produkcyjnych	1	0
Magazyny, hurtownie, wiaty wolno stojące	1	0
Drogowe – motocykle, jednoślady	2	7
Drogowe - autobusy, trolejbusy	0	2
Drogowe - samochody ciężarowe	6	15
<b>Drogowe - samochody osobowe, przyczepy</b>	<b>85</b>	<b>107</b>
Kolejowe – ruchu pasażerskiego	0	0
Lotnicze – samoloty turystyczne, sanitarne w tym smigłowce szybowce	0	2
Młodniki	5	1
Lasy - drzewostany II klasy wieku	11	0
Lasy – drzewostany III i powyżej klasy wieku	2	1
Lasy - inne powierzchnie w obszarach leśnych	9	1
Nie użytkowane powierzchnie rolnicze	23	4
Uprawy rolne oraz łąki, rżyska itp.	28	9
Maszyny rolnicze, traktory, inne środki transportu	4	3
Sterty, stogi, brogi	5	6
Budynki i instalacje prezrobu produktów rolnych	0	1
Budynki inwentarskie, hodowlane, składowe (stodoły)	9	16
Budynki gospodarcze (szopy, komórki, garaże)	7	19
Śmietniki wolnostojące, wysypiska śmieci	37	32
Garaże, warsztaty samochodowe poza budynkami	5	2
Garaże, warsztaty samochodowe wewnątrz budynków	2	0
<b>Obiekty przyrody naturalnej (np. pojedyncze drzewa)</b>	<b>98</b>	<b>188</b>
Obiekty hydrotechniczne	4	2
Rozlewiska, wycieki, zanieczysz. powstałe na zbiornikach, ciekach i akwenach	1	0



Inne zdarzenia na akwenach, zbiornikach, rzekach	6	12
Pobocza dróg i szlaków komunikacyjnych	10	5
Płyty manewrowe, szlaki kolejowe, drogi i ulice	22	38
Trawy, trawniki na terenach nierolniczych	113	31
Zdarzenia na dużych obszarach mieszkalnych i gosp. np. poszukiwanie ludzi	0	2
Inne nietypowe obiekty, budynki, instalacje itp.	26	34
Nieznane (alarmy fałszywe)	26	22
<b>RAZEM</b>	<b>773</b>	<b>823</b>

### 5.1. Udział jednostek OSP w akcjach ratowniczo-gaśniczych w 2016r.

Działania prowadzone przez jednostki Ochotniczych Straży Pożarnych to głównie udział w akcjach na terenie własnej gminy. Na teren sąsiednich gmin dysponowane są w szczególności jednostki włączone do Krajowego Systemu Ratowniczo – Gaśniczego. Jednostki typu „M” w 2016 roku (podobnie jak w roku ubiegłym) nie brały udziału w likwidacji zdarzeń na terenie powiatu pułtuskiego. Udział jednostek OSP przy likwidacji zdarzeń w 2016r. przedstawia poniższa tabela 24.

**Tabela 24:** Udział jednostek OSP w akcjach ratowniczo – gaśniczych w 2016 r. na terenie powiatu pułtuskiego.

Jednostka OSP	Rejon działania						Poza rejonem działania			Ogółem					
	P	MZ	AF	CZ	PZR	Razem	P	MZ	Razem	P	MZ	AF	CZ	PZR	Razem
Winnica	10	57			8	75				10	57			8	75
Pniewo	10	31		1	8	50	1		1	11	31		1	8	51
Obryte	12	36		3	1	52				12	36		3	1	52
Świercze	12	36	1	1		50	2		2	14	36	1	1		52
Głodowo	4	35		5	13	57	1		1	5	35		5	13	58
Pokrzywnica	13	44		3	8	68		1	1	13	45		3	8	69
Gzy	6	21	1		6	34	1		1	7	21	1		6	35
Grabówiec		38		1		39		4	4		42		1		43
Kacice		18		1	1	20		3	3		21		1	1	23
Gnojno		8				8					8				8
Gromin		1				1					1				1
Płocochowo		12				12		2	2		14				14
Trzciniac		9		4		13		1	1		10		4		14
Szyszki	4	8				12	2	2	4	6	10				16
Przewodowo	2	3	1			6	2	1	3	4	4	1			9
Sokołowo Wł.	1					1				1					1
Zambski K.	6	4				10				6	4				10
Dziarno	1					1				1					1
Świeszewko	2	3				5				2	3				5
Trzepowo	4	7	1	1		13				4	7	1	1		13
Koziegłowy	1					1				1					1
Dzierżenin		13				13				0	13				13
Błędostowo		1				1				0	1				1
Skórznice	1					1				1					1
Zatory	12	6				18				12	6				18
Lutobrok	2	1				3				2	1				3
Drwały	12	16	1			29				12	16	1			29
<b>Razem</b>	<b>115</b>	<b>408</b>	<b>5</b>	<b>20</b>	<b>45</b>	<b>593</b>	<b>9</b>	<b>14</b>	<b>23</b>	<b>124</b>	<b>422</b>	<b>5</b>	<b>20</b>	<b>45</b>	<b>616</b>

**Legenda:**

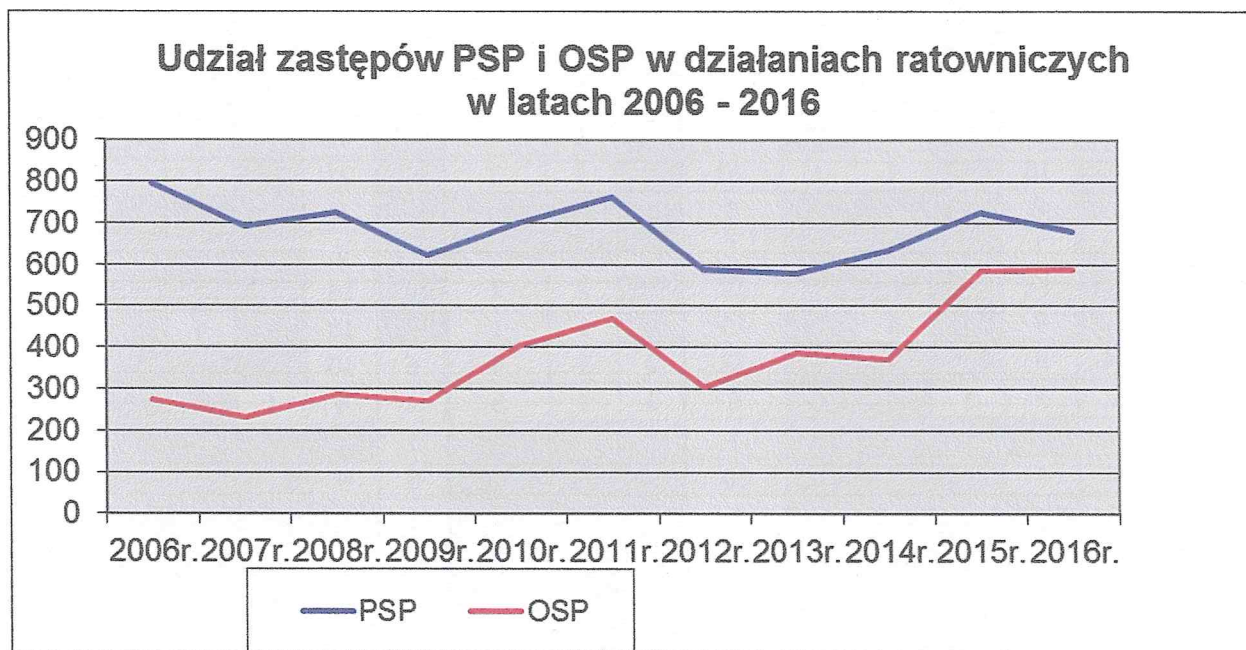
P – pożar; MZ – miejscowe zagrożenie; AF – alarm fałszywy; CZ – ćwiczenia; PZR – zabezpieczenie rejonu

Analizując udział jednostek OSP w likwidacji zdarzeń należy stwierdzić pozytywnie mobilność (gotowość operacyjną) członków OSP powiatu pułtuskiego. Udział zastępów w działaniach ratowniczych według rodzaju zdarzeń przedstawia poniższa tabela 25.

**Tabela 25:** Udział zastępów PSP i OSP w działaniach ratowniczych według rodzaju zdarzeń w 2016 r. na terenie powiatu pułtuskiego.

Rodzaj zdarzenia	Ilość jednostek w działaniach ratowniczych						Tendencja + wzrost - spadek	
	2015r.			2016r.			PSP	OSP
	PSP	OSP	Razem	PSP	OSP	Razem		
Pożar	374	340	714	204	138	342	-170	-202
Miejsc. zagroż.	322	238	560	445	443	888	123	205
Alarm fałszywy	31	8	39	30	7	37	-1	-1
<b>Razem:</b>	<b>727</b>	<b>586</b>	<b>1313</b>	<b>679</b>	<b>588</b>	<b>1267</b>	<b>-48</b>	<b>2</b>

Większość przypadków usuwania skutków miejscowych zagrożeń spoczywa na jednostkach Państwowej Straży Pożarnej. Związane jest to z brakiem pełnego wyposażenia jednostek OSP w specjalistyczny sprzęt do prowadzenia tego typu akcji ratowniczych. Ochotnicze Straże Pożarne (zwłaszcza te włączone do KSRG) systematycznie są doposażane w sprzęt specjalistyczny. W 2016 roku tylko jednostki OSP Winnica i OSP Skórznice odświeżyły swój potencjał ratowniczy o pojazdy ratownicze.



**Wykres 6:** Udział zastępów PSP i OSP w działaniach ratowniczych w latach 2006 – 2016.

## 5.2. Ilość zdarzeń i wysokość strat w układzie gmin.

Ilość zdarzeń na terenie poszczególnych gmin powiatu pułtuskiego wymagających interwencji straży pożarnych oraz wysokość spowodowanych przez nie strat przedstawiają poniższe **tabele 26a i 26b**:

**Tabela 26a:** Ilość zdarzeń zaistniałych w 2016r. na terenie gmin powiatu pułtuskiego.

Gminy	Zdarzenia				Tendencje	
	2015r.		2016r.		+ wzrost; - spadek	
	ilość	w %	ilość	w %	ilość	w %
Pułtusk	395	51,1	405	49,2	10	2,5
Gzy	38	4,9	42	5,1	4	10,5
Obryte	62	8,0	54	6,6	-8	-12,9
Pokrzywnica	97	12,5	109	13,2	12	12,4
Świercze	44	5,7	55	6,7	11	25,0
Winnica	53	6,9	67	8,1	14	26,4
Zatory	84	10,9	91	11,1	7,0	8,3
<b>Razem:</b>	<b>773</b>	<b>100,0</b>	<b>823</b>	<b>100,0</b>	<b>50</b>	<b>6,5</b>

**Tabela 26b:** Wysokość strat w 2016r. na terenie gmin powiatu pułtuskiego.

Gmina	Straty				Tendencje	
	2015r.		2016r.		+ wzrost; - spadek	
	w tys. zł	w %	w tys. zł	w %	w tys. zł	w %
Pułtusk	<b>1462,2</b>	51,6	<b>1382,9</b>	45,0	-79,3	-5,4
Gzy	180,5	6,4	135	4,4	-45,5	-25,2
Obryte	94	3,3	329,5	10,7	235,5	250,5
Pokrzywnica	<b>458,4</b>	16,2	<b>468,0</b>	15,2	9,6	2,1
Świercze	95,2	3,4	200	6,5	104,8	110,1
169Winnica	95,5	3,4	224	7,3	128,5	134,6
Zatory	<b>447,0</b>	15,8	333	10,8	-114,0	-25,5
<b>Razem:</b>	<b>2832,8</b>	<b>100,0</b>	<b>3072,4</b>	<b>100,0</b>	<b>239,6</b>	<b>8,5</b>

## 6. DZIAŁALNOŚĆ SZKOLENIOWA KOMENDY POWIATOWEJ PSP.

Dynamiczny rozwój cywilizacyjny oraz szybko postępujący rozwój infrastruktury niosą za sobą coraz to nowe zagrożenia dla zdrowia i życia człowieka oraz otaczającego go środowiska. Stawia to ciągle nowe zadania przed Państwową Strażą Pożarną jako formacją powołaną do walki z pożarami i innymi miejscowymi zagrożeniami. Różnorodność zdarzeń, przy likwidacji których działają obecnie strażacy, wymaga ciągłego podnoszenia kwalifikacji i nabywania nowych umiejętności poprzez szkolenia i ćwiczenia. Tematyka szkolenia doskonalącego strażaków Komendy obejmuje zarówno zagadnienia z dziedziny szeroko pojętego ratownictwa, jak również zagadnienia prawne warunkujące specyfikę służby w PSP oraz zagadnienia związane z obronnością państwa. Duży nacisk położono na praktyczne ćwiczenia ze sprzętem ratowniczym, m in.: ratownictwa drogowego, wodnego itp. W 2016 roku 18 strażaków z KP PSP i 10 strażaków z OSP zdało egzamin sprawdzający z zakresu kwalifikowanej pierwszej pomocy.

W 2016r. przeprowadzono:

- 2 szkolenia podstawowe dla członków OSP z terenu powiatu pułtuskiego, w których przeszkolono 52 strażaków OSP, tj.: 11 z KSRG i 41 spoza systemu;
- 1 szkolenie w zakresie ratownictwa technicznego OSP - przeszkolono 34 strażaków OSP, tj.: 12 z KSRG i 22 spoza systemu.

Stan wyszkolenia OSP – tabela 18.

Ponadto strażacy ochotniczej straży pożarnej z terenu powiatu pułtuskiego uczestniczyli w:

- szkoleniu doskonalającym z zakresu współdziałania ze śmigłowcem Lotniczego Pogotowia Ratunkowego – szkolenie ukończyło 8 strażaków OSP z ksrg;
- teście w komorze dymowej na terenie Komendy Miejskiej PSP w Ostrołęce - 52 strażaków OSP pozytywnie ukończyło testy.

## 7. KOSZTY FUNKCJONOWANIA OCHRONY PRZECIWOŻAROWEJ NA OBSZARZE POWIATU.

Na koszty funkcjonowania ochrony przeciwpożarowej na obszarze powiatu składają się koszty ponoszone przez budżet państwa – dotacja celowa na Komendę Powiatową PSP oraz koszty ponoszone przez samorząd powiatowy i samorządy poszczególnych gmin.

Wykonanie budżetu za 2016 r. oraz plan na 2017r. Komendy Powiatowej Państwowej Straży Pożarnej w Pułtusk przedstawia poniższa **tabela 27**.

**Tabela 27:** Plan finansowy Komendy Powiatowej PSP na 2017r. i wykonanie planu za 2016r.

Przeznaczenie	§	Rok 2016	Rok 2017
		Wykonanie	Plan
<b>Rozdział 75411</b>			
Wydatki osobowe nie zaliczone do wynagrodzeń	3070	160 395	155 863
Wynagrodzenia osobowe pracowników	4020	68 817	64 912
Dodatkowe uposażenie roczne – służba cywilna	4040	5 190	5 518
Uposażenia strażaków	4050	2 474 870	2 477 411
Pozostałe należności strażaków (nagrody jubil., odpr.)	4060	52 360	55 742
Nagrody z zakładowego fund. Nagród (13-ka):	4070	197 896	206 368
Świadczenia emerytalne	4080	99 372	49 578
Składki na ubezpieczenia społeczne	4110	13 365	13 516
Składki na Fundusz Pracy	4120	1 813	1 726
Równoważniki i ekwiwalenty dla strażaków	4180	462 551	296 628
Zakup materiałów i wyposażenia	4210	144 481	120 000
Zakup energii	4260	38 375	55 197
Zakup usług remontowych	4270	9 075	15 255
Zakup usług zdrowotnych	4280	5 929	10 170
Zakup usług pozostałych	4300	39 508	30 102
Usługi telekomunikacyjne	4360	4 896	9 238
Podróże krajowe	4410	5 375	9 153
ZFŚS	4440	2 200	2 200
Podatek od nieruchomości	4480	12 396	13 593
Opłaty na rzecz budżetu państwa	4510	1 599	1 599
<b>R A Z E M:</b>		<b>3 800 463</b>	<b>3 593 769</b>

Samorządy gminne realizują ustawowe zadania ochrony przeciwpożarowej m.in. poprzez finansowanie Ochotniczych Straży Pożarnych z terenu gminy. Nakłady poniesione przez poszczególne gminy w 2015 i 2016r. oraz planowane do poniesienia w 2017r. przedstawione zostały w poniższej tabeli 28.

**Tabela 28:** Wysokość nakładów finansowych samorządów gminnych na jednostki OSP.

Lp	Gmina	Wydatki poniesione w 2015 r. [zł]		Wydatki poniesione w 2016 r. [zł]		Wydatki planowane w 2017 r. [zł]	
		Ogółem	Na 1 mieszk.	Ogółem	na 1 mieszk.	Ogółem	na 1 mieszk.
1.	Gzy	145804,98	36,91	92251,60	23,35	93834,79	23,76
2.	Obryte	85672,60	17,61	51561,16	10,60	80000,00	16,44
3.	Pokrzywnica	132880,80	27,25	113360,20	23,25	174000,00	35,68
4.	Pułtusk*	144897,62	30,72	124108,39	26,32	329930,00	69,96
5.	Świercze	44938,24	9,48	35676,38	7,53	42468,00	8,96
6.	Winnica	52806,34	12,88	55189,00	13,46	68366,00	16,68
7.	Zatory	382480,14	79,25	88118,00	18,26	88530,00	18,34
<b>Razem:</b>		<b>989480,72</b>	<b>30,85</b>	<b>560264,73</b>	<b>17,47</b>	<b>877128,79</b>	<b>27,35</b>

\* - teren bez miasta Pułtusk.

Patrząc na powyższą tabelę można stwierdzić, że pomoc gmin dla OSP jest wystarczająca, ale jedynie na bieżące utrzymanie gotowości operacyjnej jednostek. Przy tej wysokości nakładów nie może być mowy o zdecydowanej poprawie w wyposażeniu oraz uzupełnieniu sprzętu do wielkości normatywnych i wymiany wyeksploatowanego, bądź nie posiadającego wymaganych certyfikatów (atestów).

Dodatkowo dla jednostek OSP włączonych do KSRG budżet państwa - poprzez Komendę Powiatową PSP przeznacza określone dotacje. Wysokość tych dotacji w latach 2013 - 2016 przedstawia poniższa tabela 29.

**Tabela 29:** Wysokość dotacji budżetu państwa dla jednostek OSP włączonych do KSRG.

Lp.	Gmina	Jednostka OSP włączona do KSRG	Wielkość dotacji w roku [zł]			
			2013	2014	2015	2016
1.	Gzy	Gzy	3.971	18.630	7.666	2.920
2.	Obryte	Obryte	1.419	20.000	13.833	12.010
3.	Zatory	Pniewo	3.222	8.512	13.834	3.003
4.	Pokrzywnica	Pokrzywnica	28.831	0	10.000	1.710
5.	Świercze	Świercze	8.697	8.362	0	6.690
6.	Pułtusk	Głodowo	7.223	14.536	0	8.107
7.	Winnica	Winnica	7.597	4.900	20.000	8.820
<b>RAZEM:</b>			<b>60.960</b>	<b>74.940</b>	<b>65.333</b>	<b>43.260</b>

## WNIOSKI:

1. W związku z szerokim zakresem zadań PSP oraz KSRG ocena stanu ochrony przeciwpożarowej została potraktowana kompleksowo, jako ocena wszystkich zagrożeń mogących wystąpić na terenie powiatu.
2. Teren powiatu pułtuskiego posiada głównie charakter rolniczy. Występuje bardzo mało przemysłu, a występujące to niewielkie przedsiębiorstwa i zakłady przetwórstwa rolno – spożywczego. Na podstawie katalogu zagrożeń występujących na terenie powiatu możemy się zorientować, że występujące substancje toksyczne w zakładach to ilości śladowe. Największe zagrożenie stwarza transport drogowy lub kolejowy tych środków w przypadku zaistniałego wypadku lub katastrofy. Przez teren powiatu transportowane są nieznane nam ilości materiałów niebezpiecznych oraz środków toksycznych.
3. W 2016 roku ilość zdarzeń wzrosła o 6,5 % w stosunku do roku ubiegłego tj. o 50 zdarzeń. Najbardziej zauważalne jest to w przypadku miejscowych zagrożeń, gdzie ilość ich wzrosła o 214. Największy wzrost zdarzeń odnotowano w gminie Winnica i Świercze, w czerwcu w grupie obiektów przyrody naturalnej (pojedyncze drzewa). W dniu 17 czerwca przez nasz powiat przeszły silne wiatry powalające drzewa i zrywające dachy z budynków. Jak co roku przyczyny powstałych zdarzeń to w głównej mierze „nieostrożność przy posługiwaniu się otwartym ogniem i podpalenia”, „niezachowanie zasad bezpieczeństwa w ruchu środków transportu lub wady środków transportu”, „silne wiatry i huragany” oraz „nietypowe zachowanie się zwierząt, owadów”. Nadal dużo jest zdarzeń w budynkach mieszkalnych aglomeracji miejskiej i wiejskiej, drogowych – samochody osobowe, pożarów trawy oraz zdarzeń związanych z wywrotami/złomami drzew i pożarów śmietników, szczególnie w okolicy budynków wielorodzinnych w Pułtusk.
4. Wraz z nieznacznym wzrostem ogólnej ilości zdarzeń odnotowano wzrost wysokości strat o około 8,5 % w porównaniu z ubiegłym rokiem. Największe straty zanotowano w sierpniu – 589 tys.zł., na wysokość których przyczynił się liczne wypadki, kolizje i pożary środków komunikacji drogowej oraz pożar domu drewnianego jednorodzinne w Sokołowie Włociańskim.
5. Niezadowolający jest fakt dużego wzrostu ilości osób poszkodowanych. Przy pożarach zanotowano 1 osobę śmiertelną a przy miejscowych zagrożeniach aż 13 osób – znacznie więcej niż w 2015r.
6. Większość przypadków usuwania skutków miejscowych zagrożeń spoczywa na jednostkach Państwowej Straży Pożarnej. Związane jest to z brakiem pełnego wyposażenia jednostek OSP w specjalistyczny sprzęt do prowadzenia tego typu akcji ratowniczych. Ochotnicze Straże Pożarne (zwłaszcza te włączone do KSRG) systematycznie są doposażane w sprzęt specjalistyczny. W 2015 roku jednostki OSP Głodowo, Obryte i Pokrzywnica swój potencjał ratowniczy rozszerzyły o sprzęt do działań z zakresu ratownictwa wodno-lodowego a w lutym 2016 roku zorganizowano i przeprowadzono ćwiczenia z zakresu umiejętności użycia tego typu sprzętu na rzece Narew.
7. Tabela 24 pokazuje udział w działaniach ratowniczych strażaków PSP i OSP. Dane statystyczne potwierdzają pozytywnie rosnącą co roku mobilność (gotowość operacyjną) i zaangażowanie członków OSP powiatu pułtuskiego. Pomimo braków sprzętowych jednostek OSP, członkowie tych stowarzyszeń czynnie uczestniczą w różnego rodzaju szkoleniach organizowanych przez tut. Komendę. Ilość osób przeszkolonych diametralnie wzrosła, a tym samym udział strażaków ochotników w zdarzeniach. W 2016 roku przeszkolono łącznie 52 członków OSP w zakresie podstawowym (w tym 11 z OSP z KSRG), 34 strażaków w zakresie ratownictwa technicznego (w tym 12 z OSP z KSRG) i 8 strażaków w zakresie współdziałania SPZOZ Lotniczego

Pogotowia Ratunkowego. Istnieją duże braki szkoleniowe w zakresie kwalifikowanej pierwszej pomocy.

8. Funkcjonariusze naszej Komendy i strażacy OSP z KSR-G uczestniczyli w szkoleniach dziennych jak i nocnych w zakresie przyjmowania śmigłowców, w tym właściwego zabezpieczenia terenu lądowania. Każdy strażak tut. Komendy posiada przeszkolenie w tym zakresie. Ponadto w każdej jednostce OSP z ksrg standard wyszkolenia w tym zakresie również jest osiągnięty. Uwagę należy zwrócić na fakt potrzeby zwiększenia liczby lądowisk, gdzie zgodnie z wytycznymi wojewody lądowisko dla LPR powinno być w każdej gminie. Jeszcze gminy Obryte i Świercze nie mają wyznaczonych lądowisk zaakceptowanych do przyjmowania śmigłowców LPR.
9. Rozmieszczenie jednostek OSP mogących w krótkim czasie samodzielnie podjąć działania gaśnicze (jednostki posiadające samochody ze zbiornikami na wodę) nie jest równomierne. Największy problem występuje na terenie gminy Pułtusk, gdzie na 12 jednostek OSP tylko Głodowo, Trzciniec, Kacice i Grabówiec wyposażone są w pojazdy gaśnicze ze zbiornikami wody. Jednostki typu „M”, ze względu na ubogie wyposażenie w sprzęt pożarniczy mają znaczenie lokalne. Przygotowane są one do działań ratowniczych jedynie na terenie własnej miejscowości. Prowadzą one działalność statutową, propagandową i uczestniczą w zawodach pożarniczych. W tych jednostkach występują znaczne braki w wyposażeniu w sprzęt ochrony osobistej (odzież ochronna, obuwie itp.). Brak środka transportu w znacznym stopniu obniża mobilność jednostki i przedłuża czas jej wyjazdu do zdarzenia.
10. Oprócz sił i środków tut. Komendy tylko 4 jednostki OSP posiadają pojazdy ratowniczo – gaśnicze typu ciężkiego z ilością środka gaśniczego min. 5 ton i wiekiem ponad 30 i 40 lat. W 2014 roku odnotowano kilka przypadków deficytu tego rodzaju sprzętu przy pożarach. Zaobserwowano, że tendencja pozyskiwania sprzętu idzie w kierunku lekkich pojazdów bez zbiorników wody. Tok działań jest zasadny, ponieważ więcej jest kolizji drogowych, leżących drzew na drogach, rojów owadów błonkoskrzydłych. Natomiast nie należy zapominać, że to pożary przynoszą największe szkody. Dlatego wskazane byłoby, ażeby na terenie każdej gminy zlokalizowany był przynajmniej jeden pojazd gaśniczy typu ciężkiego. Na terenie powiatu pułtuskiego 2016 rok zakończył się znacznym spadkiem pożarów. Na szczęście nie odnotowano pożarów dużych i bardzo dużych.
11. Na terenie powiatu pułtuskiego jednostki OSP dysponują 50 pojazdami ratowniczo – gaśniczych, z czego 32 posiadają zbiorniki o pojemności łącznie około 84m<sup>3</sup> wody. Co roku w okresie zimowym 11 pojazdów stacjonuje w nieogrzewanych garażach. Przy ujemnych temperaturach strażacy OSP zmuszeni są w tych jednostkach spuścić łącznie ok. 24m<sup>3</sup> wody, tj. około 30% całego potencjału gaśniczego. Fakt ten poruszany jest na zebraniach zarządów ZOSP RP.
12. Łączność przewodowa w KP PSP jest wystarczająca. Uzupełnia ją łączność oparta na sieciach komórkowych. Łączność bezprzewodowa na terenie powiatu pomiędzy PSK a samochodami jest zapewniona na obszarze w 100% dzięki wykonaniu pod koniec 2015 roku prac konserwacyjnych wysłużonej instalacji antenowej. Kosztowne przedsięwzięcie spowodowało, że na terenie powiatu pułtuskiego nie występują obszary, w których nie ma łączności bezprzewodowej. Pogorszenie jakości komunikacji może wystąpić jedynie w bezpośrednim sąsiedztwie linii wysokiego napięcia i trakcji kolejowej, bądź przy niekorzystnych warunkach pogodowych z dalej położonymi miejscowościami.
13. Działania kontrolno - rozpoznawcze w 2017 r. należy kontynuować zgodnie z dotychczasowym kierunkiem wyznaczonym w harmonogramie kontroli, tj. w obiektach zaliczonych do kategorii zagrożenia ludzi (ZL), o dużej wartości zarówno materialnej, jak i zabytkowej, w obiektach podmiotów nowopowstających i dotychczas nie kontrolowanych od początku swego istnienia, a w których występuje duża gęstość obciążenia ogniowego z racji prowadzonej działalności oraz mogące stworzyć zagrożenie pożarowe dla obiektów bezpośrednio z nimi sąsiadujących.

14. Należy kontynuować współpracę z innymi specjalistycznymi organami kontrolnymi, szczególnie z PINB i PSSE, informując o stwierdzonych nieprawidłowościach i naruszeniach przepisów, według ich kompetencji.
15. Ważnym działaniem jest uświadamianie społeczeństwa o skutkach i zagrożeniach, w tym pożarowych, poprzez prowadzoną propagandę w lokalnych środkach przekazu informacji, itp. W 2016 roku przeprowadzono akcje „Każdy adres jest ważny”, „Czad i ogień – obudź czujność”, „Twój miś może zostać ratownikiem” oraz „NIE dla wypalania traw”.
16. Istotnym zagrożeniem na terenie powiatu jest zagrożenie powodziowe. Pomimo iż straż pożarna nie jest instytucją wiodącą, na terenie całego kraju możemy zaobserwować pozytywny aspekt funkcjonowania KSRG. Mając na uwadze dotychczasowe zdarzenia, jakie miały miejsce na naszym powiecie tj. podtopienia, zalania, podwyższenie się stanu wód, należy kontynuować prace przygotowawcze / zapobiegawcze w celu ograniczenia kosztów podjętych akcji w tym zakresie.
17. Należy inspirować ogniwa Związku Ochotniczych Straży Pożarnych RP i Urzędy Gmin do nadzorowania wykonywania przez członków OSP wymaganych okresowych badań lekarskich, psychotechnicznych kierowców. Konieczne jest ubezpieczenie zarówno strażaków, jak i sprzętu. Wiąże się to z uzyskaniem przez nich odszkodowania w przypadku ewentualnego wypadku. Również ogniwa Związku powinny zwrócić uwagę na zachowanie ładu i porządku w obiektach strażnic i wokół nich.
18. Jak co roku Straż Pożarna najczęściej współpracuje z Policją, Pogotowiem Ratunkowym, Pogotowiem Energetycznym i Pogotowiem Gazowym. Likwidacja zagrożeń wymaga prowadzenia działań ratowniczych wybiegających poza możliwości jednej służby, co stwarza potrzebę kontynuacji ścisłej współpracy Komendy Powiatowej PSP z innymi podmiotami ratowniczymi, instytucjami i przedsiębiorstwami. Na podkreślenie zasługuje dobra współpraca z Policją i Wydziałem Zarządzania Kryzysowego Starostwa Pułusk. Poprawie uległa współpraca z zarządcami dróg, jednakże istnieje jeszcze kilka aspektów np. w zakresie dyspozycyjności, szczególnie w godzinach wieczornych.

**Za dotychczasową współpracę służbom i instytucjom współdziałającym  
serdecznie dziękujemy.**