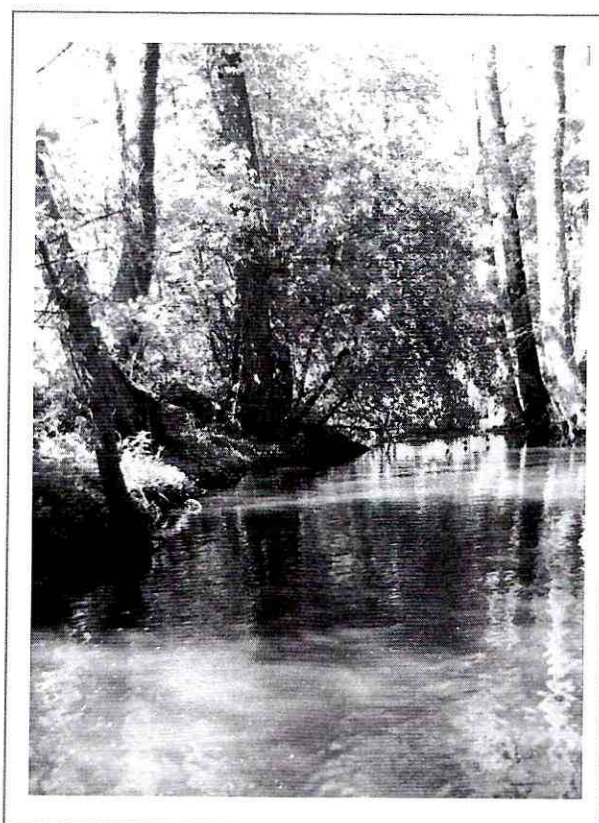


**Wojewódzki Inspektorat Ochrony Środowiska w Warszawie
Delegatura w Ciechanowie**

**Działalność monitoringowa i inspekcyjna
na terenie powiatu pułtuskiego
w 2016 r.**



Ciechanów, sierpień 2016 r.

Zatwierdził:

Andrzej Gwizdała-Czaplicki
Kierownik Delegatury w Ciechanowie

Opracowali

Dział Monitoringu Środowiska:

Agnieszka Śledzińska

Agnieszka Figórska

Dział Inspekcji:

Karolina Szymańska

Beata Tyl

Spis treści

I. Działalność monitoringowa	5
Wstęp	7
1. Jakość powietrza.....	7
1.1. Klasyfikacja stref.....	7
Co się dzieje kiedy przekroczone są poziomy informowania lub alarmowy?	10
2. Stan czystości rzek na terenie powiatu pułtuskiego	12
2.1. Źródła zanieczyszczenia wód.....	12
2.2. Jakość wód powierzchniowych.....	13
2.3. Obszar szczególnie narażony na odpływ azotu ze źródeł rolniczych (OSN)	14
3. Stan czystości wód podziemnych.....	17
4. Monitoring hałasu	18
5. Monitoring pól elektromagnetycznych	18
6. Monitoring gospodarki odpadami komunalnymi.....	20
II. Działalność kontrolna	23
Wstęp	25
1. Kontrole planowe	26
1.1. Ograniczenie wprowadzania do wód powierzchniowych niedostatecznie oczyszczonych ścieków.....	26
1.3 Ograniczenie emisji pyłów lub gazów do powietrza.....	27
1.4 Ocena realizacji obowiązków wynikających z ustawy o odpadach	27
1.5 Działalność kontrolna dotycząca przepisów ustawy o zużytych sprzęcie elektrycznym i elektronicznym.....	27
1.6 Działalność kontrolna dotycząca przepisów o recyklingu pojazdów wycofanych..... z eksploatacji.....	28
1.7 Przeciwdziałanie poważnym awariom.....	29
1.8 Ochrona przed hałasem przemysłowym	29
1.9 Cykle kontrolne	29
2. Kontrole dokumentacyjne	30
3. Kontrole interwencyjne	30
Podsumowanie	32

I. Działalność monitoringowa

Wstęp

Powiat pułtuski jest jednym z siedmiu powiatów leżących w obszarze działania Wojewódzkiego Inspektoratu Ochrony Środowiska w Warszawie Delegatura w Ciechanowie. Omówienie jakości poszczególnych komponentów środowiska zostało wykonane na podstawie informacji zgromadzonych w ramach Państwowego Monitoringu Środowiska (art. 25 ustawy Prawo ochrony środowiska).

1. Jakość powietrza

1.1. Klasyfikacja stref

Zgodnie z art. 89 ustawy Prawo ochrony środowiska (Dz. U. z 2017 r. poz. 519, z późn. zm.) wojewódzki inspektor ochrony środowiska co roku, w terminie do **30 kwietnia każdego roku**, dokonuje oceny poziomów substancji w powietrzu w poszczególnych strefach. Zgodnie z rozporządzeniem Ministra Środowiska z dnia 2 sierpnia 2012 r. w sprawie stref, w których dokonuje się oceny jakości powietrza (Dz. U. z 2012 r. poz. 914) dla wszystkich zanieczyszczeń uwzględnionych w ocenie strefę stanowi:

- aglomeracja o liczbie mieszkańców powyżej 250 tysięcy;
- miasto nie będące aglomeracją o liczbie mieszkańców powyżej 100 tysięcy;
- pozostały obszar województwa, niewchodzący w skład aglomeracji i miast powyżej 100 tys. mieszkańców.

Roczna ocena jakości powietrza w województwie mazowieckim – raport za 2016 r. jest piętnastą oceną przeprowadzoną dla całego obszaru województwa.

W województwie mazowieckim klasyfikację wykonano w 4 strefach: aglomeracji warszawskiej, mieście Radom, mieście Płock i w strefie mazowieckiej, obejmującej swoim zasięgiem pozostały teren województwa, w tym powiat pułtuski.

Tabela 1. Podział województwa mazowieckiego na strefy

Lp.	Nazwa strefy	Kod strefy	Powierzchnia strefy w km ²	Liczba mieszkańców strefy w tys.*
1	aglomeracja warszawska	PL1401	517	1753,977
2	miasto Radom	PL1403	112	215,020
3	miasto Płock	PL1402	88	121,295
4	strefa mazowiecka	PL1404	34 841	3 275,606

Klasy dla poszczególnych zanieczyszczeń w kolejnych latach oceny jakości powietrza w strefach przedstawia załącznik nr 1.

Przy klasyfikacji stref posłużono się pomiarami (ciągłymi lub okresowymi), obliczeniami modelem matematycznym, a także informacjami o szacunkowej emisji ze źródeł przemysłowych, powierzchniowych i liniowych.

W województwie mazowieckim w rocznej ocenie jakości powietrza wykorzystano wyniki pomiarów ze stacji automatycznych i manualnych.

Pełen opis rocznej oceny jakości powietrza znajduje się na stronie internetowej: www.wios.warszawa.pl.

Roczną ocenę jakości powietrza za 2016 r. przeprowadzono po przeanalizowaniu wszystkich dostępnych i zgromadzonych danych pomiarowych dotyczących poziomów stężeń poszczególnych zanieczyszczeń, analizy rozmieszczenia i oddziaływania źródeł emisji oraz

wyników obliczeń z wykorzystaniem modelu matematycznego - uzyskano następujące wyniki:

- **dla dwutlenku siarki** – stężenia średnioroczne dwutlenku siarki mieściły się poniżej poziomu dopuszczalnego zarówno dotyczącego wartości 1-godzinnych (poziom dopuszczalny – 350 $\mu\text{g}/\text{m}^3$), jak i 24-godzinnych (poziom dopuszczalny - 125 $\mu\text{g}/\text{m}^3$).

Ze względu na ochronę roślin zanotowane stężenia w granicach 10 – 40% poziomu krytycznego wynoszącego 20 $\mu\text{g}/\text{m}^3$. Wszystkie strefy województwa dla dwutlenku siarki w wyniku klasyfikacji otrzymały **klasę A**;

- **dla dwutlenku azotu** – **średnioroczne** stężenia dwutlenku azotu na terenie województwa, poza Warszawą, osiągały wartości od 5 do 24 $\mu\text{g}/\text{m}^3$ i nie przekraczały poziomu dopuszczalnego 40 $\mu\text{g}/\text{m}^3$. Najwyższe stężenie w wysokości 57 $\mu\text{g}/\text{m}^3$ zanotowano w Warszawie.

Ze względu na ochronę roślin stężenia średnioroczne monitorowane były na 3 stanowiskach pomiarowych w województwie i mieściły się w granicach 23 - 40% poziomu krytycznego wynoszącego 30 $\mu\text{g}/\text{m}^3$.

W rezultacie 3 strefy województwa otrzymały **klasę A**, a aglomeracja warszawska - **klasę C** ze względu na przekroczenie poziomu dopuszczalnego dla stężenia średniorocznego na stacji komunikacyjnej;

- **dla tlenku węgla** – średnioroczne stężenia tlenku węgla wyrażone wartością stężenia maksymalnego ze średnich 8-godzinnych kroczących były niskie i wahały się od 1 175 do 3 571 $\mu\text{g}/\text{m}^3$, przy dopuszczalnym poziomie 10 000 $\mu\text{g}/\text{m}^3$. Podwyższone wartości stężeń występowały w krótkich przedziałach czasowych na niewielkich obszarach i miały charakter chwilowy. Wielkości stężeń CO w 4 strefach (cały obszar województwa) mieściły się poniżej poziomu dopuszczalnego wyrażonego wartością stężenia maksymalnego ze średnich 8-godzinnych kroczących (**klasa A**);

- **dla benzenu** – stężenia średnioroczne benzenu były niskie i stanowiły od 20 do 40% poziomu dopuszczalnego wynoszącego 5 $\mu\text{g}/\text{m}^3$. Wielkości stężeń tego zanieczyszczenia w 4 strefach województwa otrzymały **klasę A**, poziom dopuszczalny został dotrzymany;

- **dla pyłu PM10** – stężenia pyłu zawieszonego PM10 były wysokie. Na 8 stanowiskach (spośród 19) monitorujących stężenia pyłu PM10 norma dobowo - 50 $\mu\text{g}/\text{m}^3$ - została przekroczona. Liczba dni z przekroczeniami poziomu dopuszczalnego dla stężenia 24h wynosiła od 8 do 76 dni przy wartości dopuszczalnej 35. Na 1 stanowisku pomiarowym została przekroczona norma roczna wynosząca 40 $\mu\text{g}/\text{m}^3$, zanotowano ją na stacji w Warszawie (40,99 $\mu\text{g}/\text{m}^3$). W województwie stężenia średnioroczne zawierały się w przedziale od 46 do 102 % poziomu dopuszczalnego. Wszystkim strefom nadano **klasę C**.

Dla pyłu PM10 ustawodawca polski, w ślad za normami europejskimi, ustalił tzw. poziom informowania 200 $\mu\text{g}/\text{m}^3$ i poziom alarmowy 300 $\mu\text{g}/\text{m}^3$. Przekroczenie tych poziomów stężeń zobowiązuje odpowiednie służby do poinformowania społeczeństwa o występującym zagrożeniu zdrowia. W ciągu kilkunastu ostatnich lat stężenia pyłu PM10 w województwie mazowieckim nigdy nie przekroczyły poziomu informowania. Przekraczane były stężenia dopuszczalne, co skutkowało ogłaszaniem alertów.

- **dla pyłu PM2.5** – stężenia pyłu PM2.5 były wysokie. Średnioroczne stężenia zawierały się w przedziale od 19 do 27 $\mu\text{g}/\text{m}^3$ i stanowiły 76 - 108% poziomu dopuszczalnego (25 $\mu\text{g}/\text{m}^3$) określonego dla 2016 r. (faza I), a 95 – 135% poziomu dopuszczalnego dla fazy II (20 $\mu\text{g}/\text{m}^3$) tj. do 2020 r. Najwyższe stężenie średnioroczne wystąpiło w Siedlcach. W wyniku klasyfikacji strefa – miasto Płock otrzymała **klasę A**, zaś pozostałe strefy **klasę C** (faza I), natomiast dla poziomu dopuszczalnego faza II - **klasę C** otrzymały wszystkie strefy.

- **dla ołowiu, arsenu, niklu, kadmu** – stężenia metali oznaczane w pyłe PM10 były niskie i stanowiły od 0 – 17% poziomu dopuszczalnego dla ołowiu, arsenu, kadmu i niklu. Stąd cały obszar województwa mazowieckiego (4 strefy) w wyniku klasyfikacji otrzymał **klasę A**;

- **dla benzo/a/pirenu** – stężenia benzo/a/pirenu oznaczone w pyłe PM10 były bardzo wysokie, szczególnie w okresie sezonu grzewczego. Poziom docelowy (1 ng/m³) został przekroczony na wszystkich stanowiskach pomiarowych, a stężenia średnioroczne benzo/a/pirenu przekraczały poziom docelowy od 2 do 4 razy. Poza sezonem grzewczym stężenia benzo/a/pirenu były znacznie niższe. W wyniku klasyfikacji **klasę C** otrzymały wszystkie strefy;
- **dla ozonu** – stężenia ozonu sprawdzane były w dwóch zakresach – dotrzymania poziomu docelowego oraz dotrzymania poziomu celu długoterminowego. Na jednym stanowisku pomiarowym stwierdzono przekroczenie poziomu docelowego, stąd 3 strefy województwa otrzymały **klasę A**, a jedna **klasę C**. Na wszystkich stanowiskach pomiarowych odnotowano co najmniej jeden dzień z przekroczeniem wartości 120 µg/m³, stąd też oceniono, że cały obszar województwa nie spełnia wymagań określonych dla dotrzymania poziomu celu długoterminowego, który ma zostać osiągnięty w 2020 r., ostatecznie wszystkie strefy otrzymały **klasę D2**.

Klasy stref

Wynik oceny i klasyfikacji strefy dla danego zanieczyszczenia zależy od stężeń tego zanieczyszczenia występujących na terenie strefy - zwykle w rejonach o najwyższym stopniu zanieczyszczenia daną substancją.

- Klasa A** - poziom stężeń zanieczyszczenia nie przekracza poziomu dopuszczalnego/docelowego;
- Klasa B** - poziom stężeń zanieczyszczenia przekracza poziom dopuszczalny lecz nie przekracza poziomu dopuszczalnego powiększonego o margines tolerancji;
- Klasa C** - poziom stężeń zanieczyszczenia przekracza poziom dopuszczalny/docelowy;
- Klasa D1** - poziom stężeń zanieczyszczenia nie przekracza poziomu celu długoterminowego (dotyczy tylko ozonu);
- Klasa D2** - poziom stężeń zanieczyszczenia przekracza poziom celu długoterminowego (dotyczy tylko ozonu).

Zestawienie klasyfikacji poszczególnych stref w 2016 r. przedstawia tabela 2.

Tabela 2. Wynikowe klasy stref dla poszczególnych zanieczyszczeń, uzyskane w ocenie rocznej dokonanej z uwzględnieniem kryteriów ustanowionych pod kątem ochrony zdrowia

Lp.	Nazwa strefy	Kod strefy	Symbol klasy wynikowej dla poszczególnych zanieczyszczeń dla obszaru całej strefy													
			SO ₂	NO ₂	CO	C ₆ H ₆	PM10	PM2,5 ¹⁾	PM2,5 ²⁾	Pb ³⁾	As ³⁾	Cd ³⁾	Ni ³⁾	B(a)P ³⁾	O ₃ ³⁾	O ₃ ⁴⁾
1	aglomeracja warszawska	PL1401	A	C	A	A	C	C	C1	A	A	A	A	C	A	D2
2	miasto Radom	PL1403	A	A	A	A	C	A	C1	A	A	A	A	C	A	D2
3	miasto Płock	PL1402	A	A	A	A	C	C	C1	A	A	A	A	C	A	D2
4	strefa mazowiecka	PL1404	A	A	A	A	C	C	C1	A	A	A	A	C	C	D2

¹⁾ wg poziomu dopuszczalnego faza I

²⁾ wg poziomu dopuszczalnego faza II

³⁾ wg poziomu docelowego,

⁴⁾ wg poziomu celu długoterminowego,

Powiat pułtuski leżący w strefie mazowieckiej, a wcześniej w strefie ciechanowsko-mławskiej, ze względu na stężenia pyłu PM10, pyłu PM2,5 oraz benzo/a/pirenu, zaliczany jest od 2007 roku do klasy C (załącznik nr 1).

Zaliczenie strefy mazowieckiej, w tym powiatu, do klasy C skutkuje koniecznością podjęcia działań związanych z ograniczeniem emisji zanieczyszczeń do powietrza. Działania te zawarte są w programach ochrony powietrza (POP), opracowywanych przez zarząd województwa w terminie 15 miesięcy od dnia otrzymania wyników oceny jakości powietrza i klasyfikacji stref z WIOŚ (tj. do 30 lipca następnego roku). Projekt uchwały w ciągu miesiąca jest opiniowany przez wójtów, burmistrzów lub prezydentów miast oraz starostów (do 30 sierpnia). W terminie 18 miesięcy od dnia otrzymania wyników z WIOŚ (do końca października następnego roku) Sejmik województwa określa, w drodze uchwały, Program Ochrony Powietrza, którego integralną część stanowi Plan Działań Krótkoterminowych (PDzK).

W przypadku stref, w których standardy powietrza są nadal przekraczane, zarząd województwa w terminie 3 lat od uchwalenia POP, dokonuje jego aktualizacji, w tym określa w nim działania ochronne dla grup ludności wrażliwych na przekroczenia.

Termin realizacji POP został ustalony na dzień 31 grudnia 2024 r. Wójtowie, burmistrzowie, prezydenci miast, właściciwi miejscowo dla obszarów przekroczeń oraz zarządzający komunikacją miejską właściciwi miejscowo dla obszarów przekroczeń przekazują, w terminie do dnia 31 marca roku następnego po roku sprawozdawczym, organowi określającemu POP (lub PDzK) informacje o realizacji działań naprawczych, zawartych w uchwałach.

Co się dzieje kiedy przekroczone są poziomy informowania lub alarmowy?

Za każdym razem w takich sytuacjach informacja z wojewódzkich inspektoratów ochrony środowiska jest wysyłana do wojewódzkich zespołów zarządzania kryzysowego, a te zespoły mają ustalony sposób współdziałania z władzami lokalnymi.

Zarówno poziom informowania, jak i poziom alarmowy zostały wprowadzone rozporządzeniem ministra środowiska w 2012 r. Ministerstwo Środowiska ustanawiając obie te normy na takim poziomie, miało na uwadze konieczność podejmowania intensywnych działań informacyjnych i zapobiegawczych w sytuacjach awaryjnych, czyli poważnego zagrożenia dla zdrowia ludzi.

Należy podkreślić, że te normy nie są dane raz na zawsze i mogą ulec zmianie, np. obniżeniu.

Jeśli zanieczyszczenie powietrza przekracza ustalone prawem normy, inspekcja ochrony środowiska i samorządy zobowiązane są do podjęcia stosownych działań. Wynikają one z ustawy Prawo ochrony środowiska: (w ramach kampanii informacyjnej na stronie Ministerstwa Środowiska została zamieszczona informacja: *Przekroczenie norm jakości powietrza – kto i jakie ma obowiązki?* - <https://www.mos.gov.pl/kalendarz/szczegoly/news/przekroczenie-norm-jakosci-powietrza-kto-i-jakie-ma-obowiazki/>, a na stronie internetowej WIOŚ: http://sojpwios.warszawa.pl/informacja_o_oglaszanych_Alertach_o_przekroczeniu_norm_jakosci_powietrza):

Wojewódzki inspektorat ochrony środowiska (WIOŚ)

WIOŚ prowadzi stałe pomiary zanieczyszczenia powietrza na terenie województwa i udostępnia ich wyniki na swojej stronie internetowej. Jeśli istnieje ryzyko wystąpienia przekroczenia lub jeśli takie przekroczenie nastąpiło, musi powiadomić o tym zarząd województwa oraz wojewódzki zespół zarządzania kryzysowego.

Zarząd województwa

W przypadku ryzyka wystąpienia przekroczenia zarząd województwa musi opracować projekt uchwały w sprawie planu działań krótkoterminowych, które mają zmniejszyć ryzyko wystąpienia takich przekroczeń oraz ograniczyć skutki i czas trwania zaistniałych przekroczeń. Projekt jest następnie opiniowany przez samorządy. Taki plan jest elementem składowym POP.

Wojewódzki zespół zarządzania kryzysowego

Jeśli doszło do przekroczenia lub jest takie ryzyko, wojewódzki zespół zarządzania kryzysowego musi niezwłocznie powiadomić o tym społeczeństwo oraz poinformować właściwe organy o konieczności podjęcia działań określonych w planie działań krótkoterminowych.

Co mogą zrobić mieszkańcy?

Tam, gdzie dopuszczalne poziomy zanieczyszczeń są przekroczone, zaleca się ograniczenie aktywności fizycznej wymagającej wysiłku na otwartej przestrzeni. Osoby chore, szczególnie cierpiące na choroby przewlekłe, choroby serca, układu oddechowego czy alergię, oraz dzieci i kobiety ciężarne powinny unikać przebywania na powietrzu. Działania te mogą być określone w planie działań krótkoterminowych.

Warto pamiętać, że na jakość powietrza, którym oddychamy, wpływ ma każdy z nas. Zależy on m.in. od tego, czym palimy w domowych piecach, czy korzystamy często z samochodu, nawet na krótkich dystansach, lub czy palimy śmieci i liście w przydomowych ogródkach. O wpływie naszych codziennych wyborów na jakość powietrza można przeczytać na stronie kampanii Ministerstwa Środowiska „TworzyMY Atmosferę”.

Gdzie sprawdzić jakość powietrza?

Aktualne dane o jakości powietrza w Polsce są na stronach internetowych wojewódzkich inspektoratów ochrony środowiska.

Zgodnie z ustawą Prawo ochrony środowiska, Sejmik województwa może, w drodze uchwały, w celu zapobieżenia negatywnemu oddziaływaniu na zdrowie ludzi lub na środowisko, wprowadzić ograniczenia lub zakazy w zakresie eksploatacji instalacji, w których następuje spalanie paliw.

Projekt uchwały (akt prawa miejscowego) opracowuje zarząd województwa. Zarząd województwa przedstawia projekt uchwały do zaopiniowania właściwym miejscowo wójtom, burmistrzom lub prezydentom miast i starostom.

Wójt, burmistrz lub prezydent miasta i starosta są obowiązani do wydania opinii w terminie miesiąca od dnia otrzymania projektu uchwały. Niewydanie opinii w terminie oznacza akceptację projektu uchwały.

2. Stan czystości rzek na terenie powiatu pułtuskiego

2.1. Źródła zanieczyszczenia wód

Na terenie powiatu pułtuskiego, wg prowadzonej przez WIOŚ bazy oczyszczalni ścieków i zrzutu ścieków nieoczyszczonych – BOŚiZŚN, w 2016 r. funkcjonowało 9 biologicznych oczyszczalni ścieków, w tym 2 z podwyższonym usuwaniem biogenów (PWiK Sp. z o.o. w Pułtusk i Zakład Mleczarski Winnica Sp. z o.o.).

W 2016 r. oczyszczalnie łącznie odprowadziły do wód 1 462,47 tys. m³ oczyszczonych ścieków, z czego 71% stanowiły ścieki z PWiK Sp. z o.o. w Pułtusk.

Tabela 3. Wykaz eksploatowanych oczyszczalni ścieków w obrębie powiatu pułtuskiego (stan na 31.12.2016 r.)

L.p.	Zarządzający	Rodzaj oczyszczalni	Roczna ilość ścieków tys. m ³ /rok	Odbiornik ścieków
1.	Przedsiębiorstwo Wodociągów i Kanalizacji Sp. z o.o. w Pułtusk oczyszczalnia miejska	biologiczna z podwyższonym usuwaniem biogenów	1046,26	Narew
2.	Zakład Mleczarski Winnica Sp. z o.o. oczyszczalnia zakładowa	biologiczna z podwyższonym usuwaniem biogenów	197,61	Niestępówka, Narew
3.	Dom Pomocy Społecznej w Obrytem oczyszczalnia zakładowa	biologiczna	72	Dopływ z Psar, Narew
4.	Zakład Usług Komunalnych w Zatorach oczyszczalnia gminna	biologiczna	39	Pрут, Narew
5.	Osiedlowa Spółdzielnia Mieszkaniowa w Gładczynie oczyszczalnia osiedlowa	biologiczna	19	Pрут, Narew
6.	Gmina Obryte oczyszczalnia gminna w Gródku Rządowym	biologiczna	13,7	rów mel., Kanał Zambski, Narew
7.	Dom Pomocy Społecznej w Ołdakach oczyszczalnia zakładowa	biologiczna	8,4	Przewodówka, Pełta, Narew
8.	Gmina Obryte Oczyszczalnia gminna w Psarach	biologiczna	8,5	Dopływ z Psar, Narew
9.	Gmina Świercze oczyszczalnia w Ostrzyniewie	biologiczna	58	Kolnica, Sona, Wkra

W obszarze zlewni **Narwi** na terenie powiatu bezpośrednio do rzeki odprowadzane są oczyszczone ścieki z PWiK w Pułtusk - największej w tym rejonie komunalnej biologicznej oczyszczalni.

Ponadto bezpośrednimi odbiornikami oczyszczonych ścieków są: Niestępówka (1), Dopływ z Psar (2), Prut (2), Kanał Zambski (1), Kolnica (1) i Przewodówka (1).

Głównym punktowym źródłem zanieczyszczenia **Niestępówki** jest oczyszczalnia ścieków Zakładu Mleczarskiego w Winnicy. Istotnym źródłem antropogenicznego zanieczyszczenia rzeki są spływy powierzchniowe i gruntowe substancji biogenych z terenów gruntów ornych i użytków zielonych dominujących w zagospodarowaniu zlewni, a także spływy z terenów wiejskiej zabudowy mieszkalno – gospodarczej miejscowości położonych na pobrzeżach Niestępówki.

2.2. Jakość wód powierzchniowych

Zgodnie z rozporządzeniem Ministra Środowiska z 19 lipca 2016 r. w sprawie form i sposobu prowadzenia monitoringu jednolitych części wód powierzchniowych i podziemnych oraz „Programu monitoringu środowiska dla województwa mazowieckiego na lata 2016 – 2020” jakość wód rzek badana jest z częstotliwością 1 raz na 6 lat w punktach monitoringu diagnostycznego (MD) oraz 1 raz na 3 lata w punktach monitoringu operacyjnego (MO). Częstotliwość badań może być zwiększona jedynie dla substancji priorytetowych, których stężenia wystąpiły w ilości przekraczającej wartość dopuszczalną (badania coroczne). W uzasadnionych przypadkach, tj.: wyjaśnienie przyczyn nieosiągnięcia określonych celów środowiskowych czy określenia wpływów przypadkowego zanieczyszczenia w jednolitej części wód (jcw) może być prowadzony monitoring badawczy (MB).

Jakość wód powierzchniowych za 2016 r. została oceniona zgodnie z rozporządzeniami Ministra Środowiska:

- z dnia 21 lipca 2016 r. w sprawie sposobu klasyfikacji jednolitych części wód powierzchniowych oraz środowiskowych norm jakości substancji priorytetowych (Dz. U. z 2016 r., poz. 1187),
- z dnia 9 listopada 2011 r. w sprawie klasyfikacji stanu ekologicznego, potencjału ekologicznego i stanu chemicznego jednolitych części wód powierzchniowych (Dz. U. z 2011 r., poz. 1549).

Na podstawie wskaźników biologicznych i fizykochemicznych oceniono stan/potencjał ekologiczny rzek w ppk i jcw. Może on być: bardzo dobry, dobry, umiarkowany, słaby lub zły. Schemat postępowania przy ocenie przedstawiono w załączniku nr 2.

Ponadto w oparciu o rozporządzenie Ministra Środowiska z dnia 23 grudnia 2002 r. w sprawie kryteriów wyznaczania wód wrażliwych na zanieczyszczenie związkami azotu ze źródeł rolniczych (Dz. U. z 2002 r. Nr 241 poz. 2093), sporządzono ocenę spełniania wymagań dla obszarów narażonych na zanieczyszczenia związkami azotu ze źródeł rolniczych.

W 2016 roku na terenie województwa mazowieckiego przebadano 74 cieki w 116 przekrojach pomiarowo-kontrolnych (ppk). Zakres i częstotliwość badań uzależnione były od kategorii stanowiska. Monitoringiem diagnostycznym objęto 20 ppk, operacyjnym – 78 ppk, badawczym - 16 ppk., a intensywnego monitorowania – 2 ppk. W zależności od lokalizacji potencjalnych źródeł zanieczyszczenia wód w zlewni wykonano badania dodatkowych wskaźników chemicznych charakterystycznych dla danej zlewni.

W 2016 roku na terenie powiatu pułtuskiego były prowadzone badania w 4 ppk:

- Narew – Pułusk, kładka;
- Narew – Pułusk, most;
- Niestępówka – Radzice;
- Pełta – Kleszewo.

Ocena wraz z klasyfikacją za 2016 r. jest w trakcie zatwierdzania. Wyniki ocen stanu jakości wód powierzchniowych z obszaru województwa mazowieckiego za 2016 rok będą zamieszczone, zgodnie z art. 19 ust. 3 ustawy o udostępnianiu informacji o środowisku i jego ochronie, na stronie internetowej WIOŚ Warszawa <http://www.wios.warszawa.pl> w zakładce Monitoring Środowiska w późniejszym terminie.

Narew

Narew w Pułusku w pełnym zakresie badana była w 2012 r. Ze względu na ichtiofaunę w V klasie jakości i węglowodory aromatyczne poniżej stanu dobrego wody rzeki zaliczono do złej jakości.

Wskaźniki fizykochemiczne wystąpiły w I i II klasie jakości, a pozostałe wskaźniki biologiczne w II (fitoplankton i makrofity) i III (makrobezkręgowce bentosowe) klasie jakości.

W 2015 r. rzeka badana była w ramach programu badań dla punktów monitoringu operacyjnego i intensywnego monitorowania. Wszystkie badane wskaźniki fizykochemiczne i chemiczne

mieściły się w granicach stanu dobrego (I lub II klasa jakości), a pozostałe wskaźniki biologiczne w II (fitoplankton) i IV (makrobezkręgowce bentosowe) klasie jakości.

2.3. Obszar szczególnie narażony na odpływ azotu ze źródeł rolniczych (OSN)

Pierwsze obszary szczególnie narażone na odpływ azotu ze źródeł rolniczych (OSN) zostały utworzone w Polsce 2004 r.

Na terenie powiatu pułtuskiego taki obszar ustanowiony został Rozporządzeniem Dyrektora RZGW Warszawa Nr 1/2004 z dnia 20 lutego 2004 r. i obejmował swym zasięgiem części zlewni Sony, od źródeł do mostu kolejowego w Łopacinie w km 21,300 wraz z wodami Dopływu z Przedwojewa (Sona Prawa), o powierzchni zlewni 406,64 km². Poza dwoma gminy powiatu pułtuskiego: Gzy i Świercze obejmował swym zasięgiem 7 gmin powiatu ciechanowskiego.

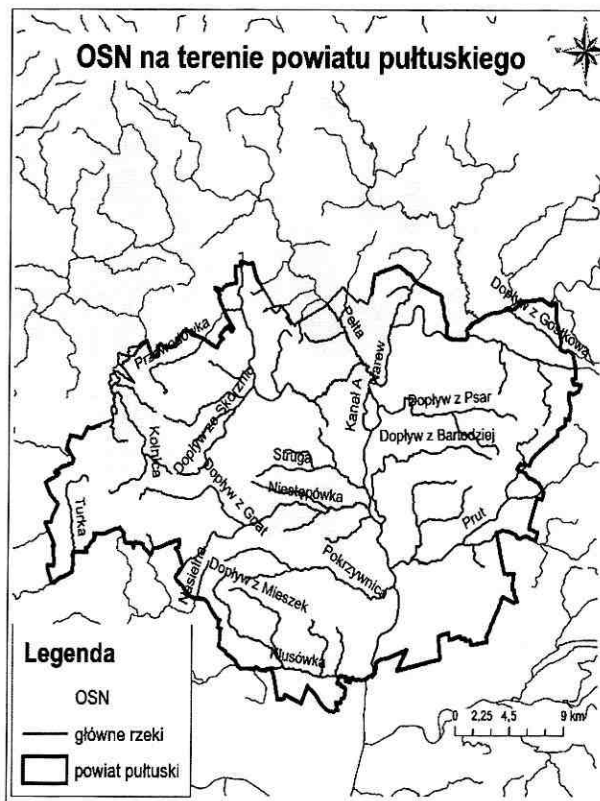
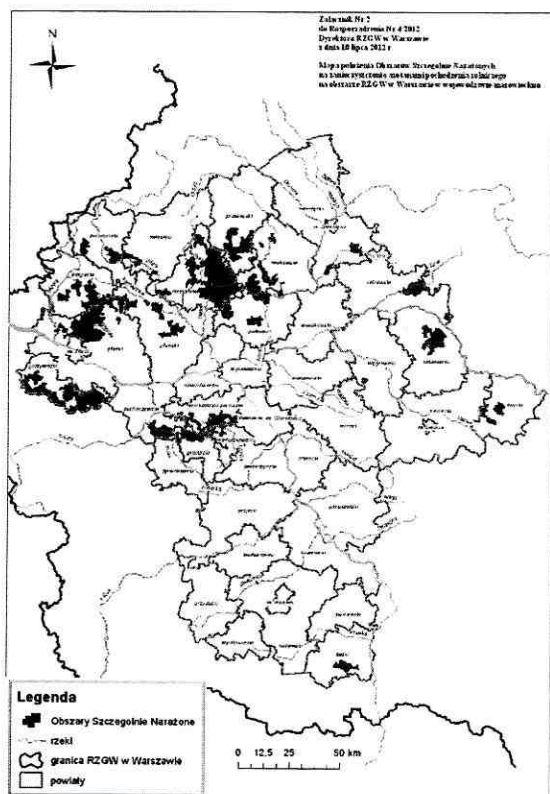
W lipcu 2012 r. Dyrektor Regionalnego Zarządu Gospodarki Wodnej w Warszawie wydał zarządzenia ustanawiające nowe obszary szczególnie narażone na spływ związków azotu do wód. W Polsce ich powierzchnia wzrosła z 2% w 2004 r. i 1,49% w 2008 r. do 4,46% powierzchni kraju w 2012 r. W województwie mazowieckim w stosunku do roku 2004 wzrosła z 411,3 km² do 2 380 km² i obejmuje swym zasięgiem 6,7% powierzchni województwa.

Poniżej przedstawiono zarys obowiązujących granic OSN w województwie mazowieckim oraz w powiecie pułtuskim (mapa 1 i 2). W powiecie pułtuskim OSN powiększył się o tereny położone w przyujściowym odcinku Pełty oraz o zlewnię Niestępówki. Obecne OSN-y wyznaczone zostały na terenach następujących gmin powiatu pułtuskiego: Gzy, Pokrzywnica, Świercze, Winnica i Pułtusk w obszarze wiejskim.

W czerwcu 2013 r. na wyznaczonych OSN zaczęły obowiązywać nowe programy działań mających na celu ograniczenie odpływu azotu ze źródeł rolniczych.

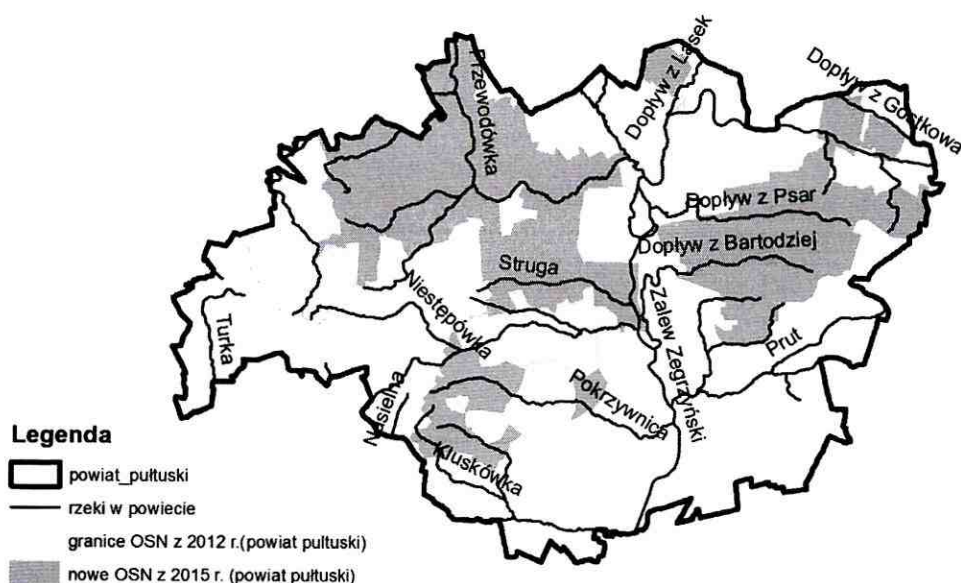
Dla OSN położonych w powiecie pułtuskim obowiązujące jest rozporządzenie nr 7/2013 Dyrektora Regionalnego Zarządu Gospodarki Wodnej w Warszawie z dnia 8 maja 2013r. w sprawie wprowadzenia programu działań mających na celu ograniczenie odpływu azotu ze źródeł rolniczych dla obszarów szczególnie narażonych *Dopływy Narwi od Orzu do Pełty, Krępianka, Niestępówka, Pniewnik i Wkra* (DZ. URZ. WOJ. 2013.6184, ogłoszony: 2013.05.31 zmienione rozporządzeniem nr 3/2014 z dnia 31.01.2014 r. - DZ. URZ. WOJ. 2014.1051, ogłoszony: 2014.02.03).

Mapa 1 i 2. Granice OSN w województwie mazowieckim i w powiecie pułtuskim (lipiec 2012 r.).



W listopadzie 2015 r. w Dzienniku Urzędowym Województwa Mazowieckiego ukazało się nowe rozporządzenie Dyrektora RZGW w Warszawie Nr 22/2015 z dnia 28 października 2015 r. zwiększające OSN w województwie. Powierzchnia województwa objęta OSN wzrosła o 2 708,82 km² tj. do stanu zaproponowanego w projektach rozporządzeń dyrektorów RZGW przygotowanych w styczniu 2012 r. z wykorzystaniem wyników ekspertyzy pt. „Ocena presji rolniczej na stan wód powierzchniowych i podziemnych oraz wskazanie obszarów szczególnie narażonych na zanieczyszczenia azotanami pochodzenia rolniczego” wykonanej na zlecenie MRiRW przez Instytut Uprawy Nawożenia i Gleboznawstwa - Państwowy Instytut Badawczy w Puławach w 2011 r. W powiecie pułtuskim do OSN włączono tereny w zlewni Dopyływu z Bartodziej, Dopyływu z Gostkowa, Dopyływu z Lasek, Dopyływu z Pomasek Wielkich, Dopyływu z Psar, Dopyływu z Zambsk Kościelnych, Kłusówki, Pokrzywnicy, Prutu, Przewodówki i Strugi. Łącznie włączono teren 63 obrębów geodezyjnych w gminach: Gzy (27), Obryte (11), Pokrzywnica (1), Pułtusk obszar wiejski (11), Świercze (2), Winnica (8), Zatory (3) – mapa 3.

Mapa 3. Granice OSN w powiecie pułtuskim w 2015 r. (listopad 2015 r.)



Dotychczasowe badania wykazały, że stężenia azotanów w wodach Sony nadal przekraczają wartość graniczną ustaloną dla wód zanieczyszczonych azotanami tj. 50 mg NO₃/l. W okresie obowiązywania kolejnych programów działań notowano najwyższe stężenia azotanów w wysokości:

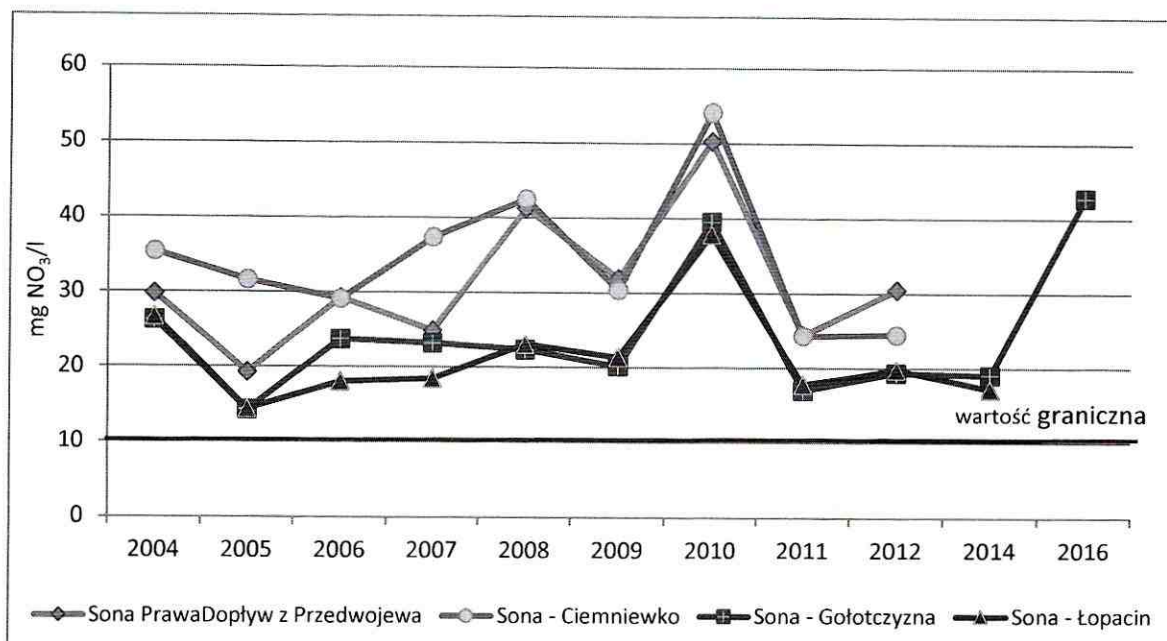
- 108,8 mg NO₃/l w ppk Łopacin w 2004 r. (w okresie od maja 2004 do kwietnia 2008),
- 108,4 mg NO₃/l w ppk Gołotczyzna w 2008 r. (w okresie od maja 2008 do kwietnia 2012),
- 62,0 mg NO₃/l w ppk Gołotczyzna w 2014 r. (w lipcu 2013 r.).

W całym analizowanym okresie stężenia średnioroczne przekraczały wartość graniczną 10 mg NO₃/l, powyżej której występuje eutrofizacja wód (wykres 1).

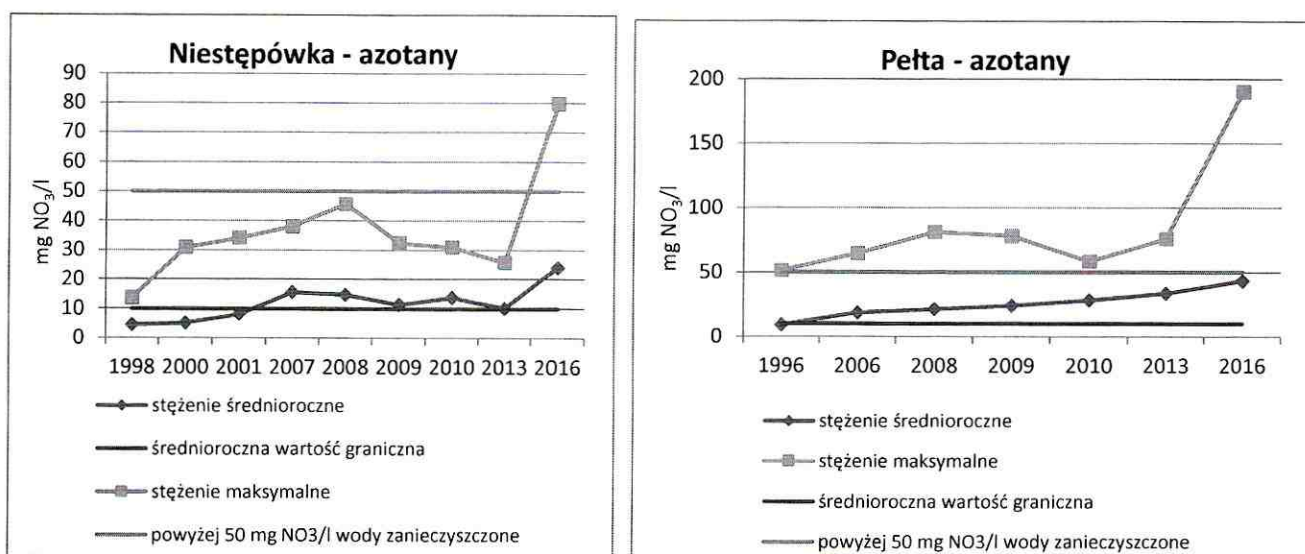
Poza zlewnię Sony, która zaliczona była do OSN w latach 2004-2012, w 2012 r. do obszarów tych włączono także zlewnię dolnej Pełty, gdzie notowano wysokie stężenia azotanów w 2010 r. – 58,5 mg NO₃/l, w 2013 r. – 76 mg NO₃/l, a w 2016 r. - 190,4 mg NO₃/l oraz Niestępówkę, w której maksymalne stężenia azotanów przekraczały 50 mg NO₃/l w 2016 r. – 79,7 NO₃/l oraz stężenia średnioroczne przekraczały 10 mg NO₃/l (wykres 2).

Ponadto zgodnie z Dyrektywą azotanową zawartość azotanów występująca w stężeniach powyżej 25 mg NO₃/l wymaga monitorowania ich co najmniej raz na 4 lata.

Wykres 1. Średnioroczne stężenia azotanów w zlewni Sony w latach 2004 – 2016.



Wykres 2. Średnioroczne stężenia azotanów w Pelcie i Niestępówce



3. Stan czystości wód podziemnych

W powiecie pułuskim badania jakości zwykłych wód podziemnych prowadzone były do 2014 r. włącznie w jednym otworze obserwacyjnym wchodzącym w skład sieci monitoringu diagnostycznego (MD) – Pułtusk i w jednym punkcie w monitoringu operacyjnym (MO) – Klukówek. W 2015 r. do badań włączono 2 piezometry: w Gzach i Gołdkowie. Badania wykonywane były przez Państwowy Instytut Geologiczny w Warszawie. W 2016 r. pobrano próby w ramach monitoringu diagnostycznego.

Krótką charakterystykę otworów obserwacyjno-pomiarowych przedstawiono w tabeli nr 4. Zgodnie z przyjętą klasyfikacją we wszystkich punktach stwierdzono wody o dobrym stanie chemicznym (II i III klasa). W 2016 r. uznano, że wskaźniki występujące w III klasie jakości (żelazo, tlen oraz dodatkowo mangan) są geogenicznego pochodzenia i nie decydują o ostatecznej klasyfikacji wód.

Tabela nr 4. Lokalizacja i klasyfikacja jakości otworów badawczych wód podziemnych w powiecie pułuskim w latach 2010-2016

Nazwa i nr otworu w bazie	JCWPd*	Stratygrafia	Rodzaj otworu	Użytkowanie	Stwierdzona klasa jakości						
					2010	2011	2012	2013	2014	2015	2016
Pułusk 1688	51	Q (czwartorzęd)	studnia wiercona	Roślinność drzewiasta i krzewiasta	III	-	III	-	II	II	II
Klukówek 2543	49		studnia wiercona	łąki, pastwiska	III	III	III	III	II	II	II
Gzy 1477	50		piezometr	Zabudowa wiejska	-	-	-	-	-	III	III
Golądkowo 1499	52		piezometr	zabudowa wiejska	-	-	-	-	-	II	II

* jednolita część wód podziemnych

4. Monitoring hałasu

Wojewódzki inspektor ochrony środowiska został ustawowo zobowiązany do dokonywania oceny stanu akustycznego środowiska na terenach nie objętych obowiązkiem opracowywania map akustycznych (art. 117 ust. 5 ustawy z dnia 27 kwietnia 2001 r. *Prawo ochrony środowiska*).

Od 2009 r. w monitoringu hałasu drogowego funkcjonuje nowy system pomiarowy oparty na pomiarach długo- i krótkookresowych.

W powiecie pułuskim w 2016 r. pomiarów nie wykonywano. Ostatnie pomiary długookresowe WIOS wykonał w 2010 r. w Pułusku, a jego wyniki zostały omówione w poprzednich opracowaniach.

5. Monitoring pól elektromagnetycznych

Zgodnie z art. 123 ustawy *Prawo ochrony środowiska* oceny poziomów pól elektromagnetycznych w środowisku i obserwacji zmian dokonuje się w ramach PMŚ, a wojewódzki inspektor ochrony środowiska prowadzi okresowe badania poziomów tych pól w środowisku. Zakres i sposób prowadzenia badań poziomów pól elektromagnetycznych w środowisku został określony rozporządzeniem Ministra Środowiska z dnia 12 listopada 2007 r. (Dz. U. Nr 221, poz. 1645).

Zgodnie z rozporządzeniem zakres badań poziomów pól elektromagnetycznych w środowisku obejmuje pomiary natężenia składowej elektrycznej pola elektromagnetycznego w przedziale częstotliwości co najmniej od 3 MHz do 3000 MHz. Pola elektromagnetyczne z tego zakresu częstotliwości są nazywane polami radiowymi.

Dopuszczalne poziomy pól elektromagnetycznych w środowisku, zróżnicowane dla terenów przeznaczonych pod zabudowę mieszkaniową, a także miejsc dostępnych dla ludności, zostały określone w rozporządzeniu Ministra Środowiska z 30 października 2003 r. w sprawie *dopuszczalnych poziomów pól elektromagnetycznych w środowisku oraz sposobów sprawdzania dotrzymania tych poziomów* (Dz. U. z 2003 r. Nr 192, poz. 1883).

Dla terenów przeznaczonych pod zabudowę mieszkaniową określono dopuszczalne wartości poziomów składowej elektrycznej i składowej magnetycznej pola o częstotliwości przemysłowej 50 Hz. Wartości te wynoszą odpowiednio: 1 kV/m – składowa elektryczna i 60 A/m – składowa magnetyczna.

W województwie mazowieckim w ramach PMŚ pomiary natężenia pól elektromagnetycznych wyznaczono w 135 punktach pomiarowych dla trzyletniego cyklu pomiarowego.

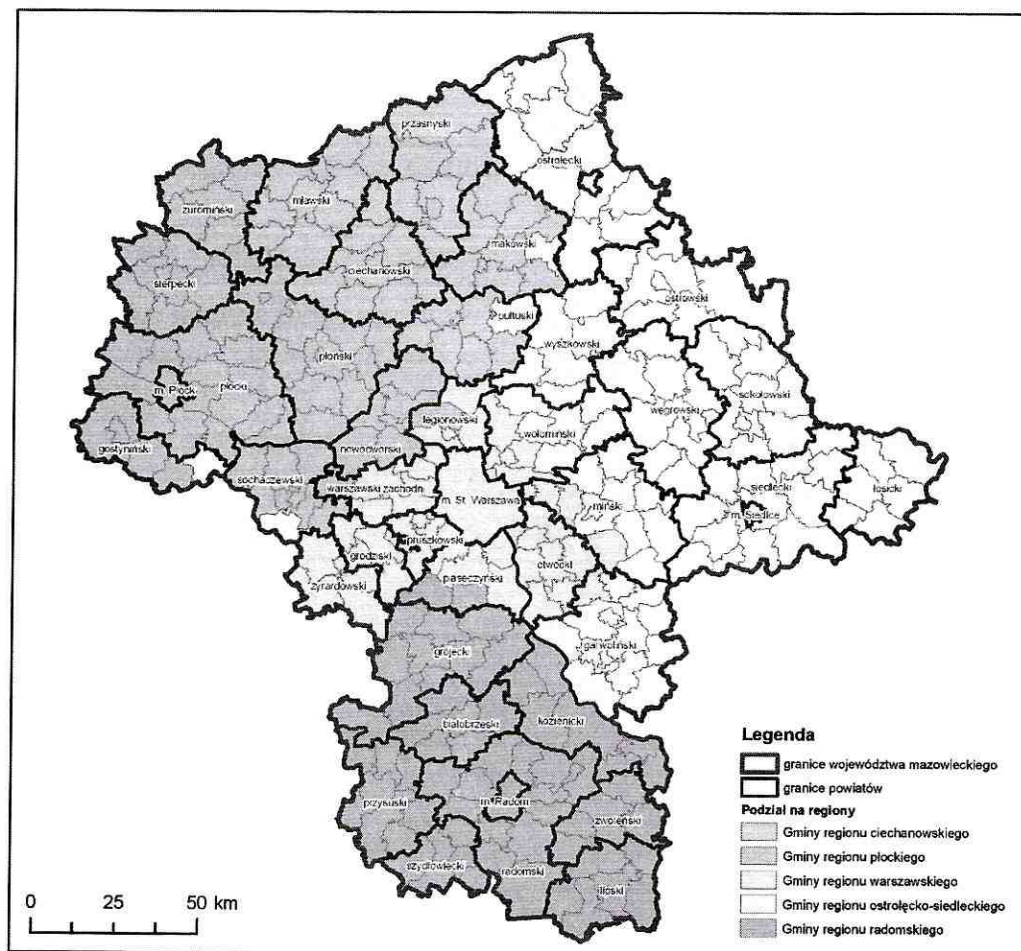
Każdego roku wykonywane są pomiary w 45 punktach zlokalizowanych w: Warszawie (6 punktów) i w 6 miastach (9 punktów) - powyżej 50 tys. ludności, w 15 miastach poniżej 50 tys. mieszkańców i w 15 punktach na terenach wiejskich.

Na terenie powiatu pułuskiego zlokalizowano 2 punkty, objęte pomiarami od 2008 r. w cyklach 3-letnich: 2008, 2011 i 2014 r.: Pułusk ul. Rynek i Zambski Kościelne gm. Obryte. W 2016 r. pomiarów nie wykonywano.

Analiza uzyskanych wyników pomiarów wykazała, że na terenie objętym pomiarami nie występują przekroczenia dopuszczalnych poziomów pól elektromagnetycznych (dopuszczalny poziom w zależności od częstotliwości zawiera się w przedziale od 7 V/m do 20 V/m).

6. Monitoring gospodarki odpadami komunalnymi

W systemie gospodarowania odpadami województwa mazowieckiego, zgodnie z WPGO, powiat pułtowski, poza gminą Obyrte, wchodzi w skład regionu ciechanowskiego, który obejmuje swym zasięgiem jeszcze powiat mławski, przasnyski, makowski (poza gm. Różan) i ciechanowski – mapa 3.



Mapa 3. Województwo mazowieckie z podziałem na regiony gospodarki odpadami komunalnymi (źródło: WPGO)

W 2016 r. w regionie ciechanowskim funkcjonowało 6 regionalnych instalacji do przetwarzania odpadów komunalnych RIPOK (w tym 3 instalacje mechaniczno-biologicznego przetwarzania odpadów, jedna kompostownia oraz dwa składowiska):

- Przedsiębiorstwo Usług Komunalnych Sp. z o.o. w Ciechanowie – Instalacja MBP w Woli Pawłowskiej, gm. Ciechanów;
- Przedsiębiorstwo Usług Komunalnych Sp. z o.o. w Ciechanowie – Kompostownia odpadów zielonych w Woli Pawłowskiej, gm. Ciechanów;
- NOVAGO Sp. z o.o. – Instalacja BMP w m. Kosiny Bartosowe, gm. Wiśniewo;
- NOVAGO Sp. z o.o. – Instalacja MBP w m. Uniszki Cegielnia, gm. Wieczfnia Kościelna;
- NOVAGO Sp. z o.o. – Składowisko w m. Uniszki Cegielnia, gm. Wieczfnia Kościelna;

- NOVAGO Sp. z o.o. – Składowisko w m. Kosiny Bartosowe, gm. Wiśniewo.
- oraz 6 instalacji o statusie zastępczych, z których dwie znajdują się w powiecie pułuskim:
- Przedsiębiorstwo Usług Komunalnych Sp. z o.o. w Ciechanowie – Składowisko w Woli Pawłowskiej, gm. Ciechanów;
 - Błysk-Bis Sp. z o.o. Maków Mazowiecki – Sortownia, Maków Mazowiecki;
 - Pułtuskie Przedsiębiorstwo Usług Komunalnych Sp. z o.o. – Linia do segregacji, m. Płocochowo, gm. Pułtusk;
 - Pułtuskie Przedsiębiorstwo Usług Komunalnych Sp. z o.o. w Pułtusk - Składowisko w m. Płocochowo, gm. Pułtusk;
 - NOVAGO Sp. z o.o. – Kompostownia w m. Kosiny Bartosowe, gm. Wiśniewo;
 - Zakład Komunalny w Strzegowie – Składowisko w m. Konotopa, gm. Strzegowo.

Rozstrzygnięciem nadzorczym z dnia 26.01.2017 r. Wojewoda Mazowiecki stwierdził nieważności uchwał nr 209/16 i 210/16 Sejmiku Województwa Mazowieckiego z dnia 19 grudnia 2016 roku w sprawie uchwalenia oraz wykonania Planu gospodarki odpadami dla województwa mazowieckiego 2022. W uzasadnieniu Wojewoda wskazał m.in., że obie uchwały zostały przyjęte bez wymaganego przepisami ustawy zaopiniowania przez Ministra Środowiska. Ponadto wojewoda stwierdził, że Sejmik Wojewódzki nie zapewnił udziału społeczeństwa w postępowaniu związanym z przyjęciem WPGO oraz nie przeprowadził strategicznej oceny oddziaływania regulacji na środowisko. Stwierdzenie przez organ nadzoru nieważności uchwały organu samorządu województwa wstrzymuje jej wykonanie z mocy prawa w zakresie objętym stwierdzeniem nieważności, z dniem doręczenia rozstrzygnięcia nadzorczego. Na rozstrzygnięcie nadzorcze Wojewody Mazowieckiego wniesiona została skarga do Wojewódzkiego Sądu Administracyjnego w Warszawie.

Na obszarze powiatu pułuskiego funkcjonowała instalacja zastępcza: składowisko odpadów innych niż niebezpieczne i obojętne przyjmujące odpady komunalne - w Płocochowie.

W sierpniu 2015 r. składowisko w Płocochowie uzyskało status nieeksploatowanego. Charakterystyka eksploatowanego do połowy 2015 roku składowiska na terenie powiatu pułuskiego została omówiona w informacjach z poprzednich lat.

W ewidencji WIOŚ na terenie powiatu znajduje się 1 składowisko (Zatory Biele) i 6 obiektów, które mają status zrekultywowanych (Gnaty Szczerbaki, Pułtusk ul. Białowiejska, Obryte, Zatory, Grochy Serwatki, Pokrzywnica).

Zrekultywowane składowisko w Zatorach Biele oraz obiekt w Pokrzywnicy mają obowiązek wykonywania badań monitoringowych. Gmina Pokrzywnica nie wywiązuje się z tego obowiązku.

Z dniem 1 stycznia 2012 r. weszła w życie ustawa z dnia 1 lipca 2011 r. o zmianie ustawy o utrzymaniu czystości i porządku w gminach oraz niektórych innych ustaw (Dz. U. z 2011 r. Nr 152, poz. 897). Znowelizowana ustawa zobowiązuje gminy do gruntownej zmiany dotychczasowego systemu gospodarki odpadami, a przede wszystkim do przejścia przez nie własności odpadów (władztwa nad odpadami) oraz zmniejszania ilości odpadów trafiających na składowiska.

Tabela nr 5. Odpady komunalne w latach 2015-2016 w gminach powiatu pułtuskiego (dane WIOŚ).

Gmina	Masa odebranych odpadów o kodzie 20 03 01 dz. II [Mg]		Σ masy odpadów odebranych selektywnie [Mg]		Σ masy odpadów o kodzie 20 03 01 i odebranych selektywnie [Mg]		Masa odebranych odpadów na Mieszkańca [kg]	
	2015	2016	2015	2016	2015	2016	2015	2016
Gzy	172,3	205,4	196,5	211,5	368,8	416,9	95,01	107,61
Obryte	343,6	312,1	159,3	141,2	502,9	453,3	103,41	93,37
Pokrzywnica	398,7	528,7	205,0	224,2	603,7	752,9	121,84	151,38
Pułusk	2 598,2	2 160,2	421,2	122,3	3 019,4	2 282,5	124,06	93,24
Świercze	813,1	674,8	393,0	64,3	1206,1	739,1	258,16	159,18
Winnica	477,9	485,4	221,3	212,4	699,2	697,8	170,24	170,63
Zatory	567,7	657,2	170,4	81,7	738,1	738,9	153,84	152,99

II. Działalność kontrolna

Wstęp

W ewidencji podmiotów kontrolowanych przez Wojewódzki Inspektorat Ochrony Środowiska w Warszawie Delegatura w Ciechanowie na terenie powiatu pułtuskiego znajduje się 178 zakładów korzystających ze środowiska (wg stanu na dzień 31 grudnia 2016 r.). Zgodnie z rozporządzeniem Rady Ministrów z dnia 9 listopada 2010 r. w sprawie przedsięwzięć mogących znacząco oddziaływać na środowisko (Dz.U. z 2016 r. poz. 71) 102 zakłady sklasyfikowano jako znacząco oddziaływujące na środowisko w tym:

- 6 mogących zawsze znacząco oddziaływać na środowisko, podlegających kompetencjom Marszałka Województwa Mazowieckiego:
 - Pułtuskie Przedsiębiorstwo Usług Komunalnych Sp. z o.o. – składowisko odpadów inne niż niebezpieczne i obojętne w m. Płocochowo;
 - Ekotechnika Łukasz Karol Biliński – Zakład w m. Szyszki Włociańskie 39, 06-126 Gzy;
 - Auto – Szrot Kupno - Sprzedaż Samochodów Używanych Osobowych i Dostawczych oraz ich części” 06-100 Pułtusk, ul. Kościuszki 137;
 - „Auto – Szrot, Auto – Kasacja, Skup – Sprzedaż Samochodów i Części, Punkt Skupu Żłomu i Metali Kolorowych” 06-100 Pułtusk, ul. Kościuszki 185A;
 - Przedsiębiorstwa Handlowo – Usługowego „Moto - Agro” Michał Pruszkowski z siedzibą w m. Kacice 86, 06-100 Pułtusk;
 - EKO-STAL Sylwia Falba Obryte 192, 07-215 Obryte.
- 96 mogących potencjalnie znacząco oddziaływać na środowisko, podlegających kompetencjom Starosty Pułtuskiego (w tym 18 stacji paliw, 10 oczyszczalni ścieków).

Na terenie gmin: Świercze, Gzy, Pokrzywnica, Winnica oraz Pułtusk-obszar wiejski występują obszary użytków rolnych szczególnie narażonych na zanieczyszczenia związkami azotu pochodzenia rolniczego – OSN tj. „Dopływ Narwi od Orzu do Pełty”, „Niestępówka” i „Wkra” podlegające Dyrektywie azotanowej.

WIOŚ na terenie powiatu przeprowadza kontrole planowe (problemowe i kompleksowe) oraz pozaplanowe - na wniosek (inwestycyjne i interwencyjne). Częstotliwość kontroli planowych jest uzależniona od rozmiarów korzystania ze środowiska przez podmioty. Podstawą do określenia przez WIOŚ częstotliwości kontroli zakładów jest ocena skali ryzyka ich negatywnego oddziaływania na środowisko i dokonana na jej podstawie kategoryzacja.

W 2016 roku WIOŚ w Warszawie Delegatura w Ciechanowie, w obszarze powiatu pułtuskiego wykonał ogółem 17 kontroli, w tym:

- **13 kontroli planowych problemowych** sprawdzających realizację uprzednio wydanych zarządzeń pokontrolnych; przestrzeganie warunków korzystania ze środowiska określonych w decyzjach administracyjnych i przepisach prawa. Kontrole te obejmowały swoim zakresem kilka komponentów środowiska;
- **4 kontrole pozaplanowe w tym:**
 - 2 kontrole przeprowadzone w związku ze zgłaszanymi wnioskami o interwencje,
 - 2 kontrole inwestycyjne przeprowadzone w związku zawiadomieniem przedsiębiorcy o zakończeniu budowy przedsięwzięcia.

W ramach działań pokontrolnych MWIOŚ wydał ogółem 7 zarządzeń, w 15 punktach zobowiązujących zakłady do usunięcia stwierdzonych w trakcie kontroli nieprawidłowości.

Na podstawie art. 17 ustawy o IOŚ skierowano 2 wystąpienia pokontrolne do Starosty Pułuskiego, 2 wystąpienia pokontrolne do Marszałka Województwa Mazowieckiego oraz 1 wystąpienie pokontrolne do Powiatowego Inspektora Nadzoru Budowlanego w Pułusku informujących ich o stwierdzonych w wyniku kontroli nieprawidłowościach, w celu podjęcia przez ww. organ działań zgodnie z posiadanymi kompetencjami.

Na podstawie art. 16 ustawy IOŚ w 2016 r. MWIOŚ wystąpił do Wójta Gminy Winnica o wszczęcie wobec Błysk-Bis Sp. z o.o. w Makowie Mazowieckim oraz Pułuskiego Przedsiębiorstwa Usług Komunalnych Sp. z o.o. postępowania administracyjnego w przedmiocie nałożenia administracyjnej kary pieniężnej za nieprzekazywanie odebranych od właścicieli nieruchomości zmieszanych odpadów komunalnych oraz odpadów zielonych do RIPOK.

Niezależnie od założonych celów kontroli, główną zasadą działań inspekcyjnych było „doprowadzenie kontroli do końca” tj. dążenie poprzez kolejne kontrole sprawdzające do wyegzekwowania wszystkich nałożonych na zakłady obowiązków i zmniejszenia ich uciążliwości dla środowiska.

Realizując plan kontroli oraz działania pozaplanowe wynikające ze zgłaszanych wniosków o interwencję, szczególną uwagę zwrócono na:

1. Kontrole planowe

1.1. Ograniczenie wprowadzania do wód powierzchniowych niedostatecznie oczyszczonych ścieków

Skuteczne przeciwdziałanie zanieczyszczeniu wód powierzchniowych niewystarczająco oczyszczonymi ściekami wprowadzanymi ze źródeł punktowych jest jednym z nadrzędnych celów kontroli realizowanych przez WIOŚ. Wymusza to niezadowalający stan czystości większości monitorowanych rzek m.in.

– Domu Pomocy Społecznej w Ołdakach, który eksploatuje oczyszczalnię ścieków. W wyniku kontroli oczyszczalni ścieków, ustalono, że podmiot prowadzi ewidencję wytwarzanych odpadów na niewłaściwych drukach oraz nie przesłał Marszałkowi Województwa Mazowieckiego zbiorczego zestawienia danych o rodzajach i ilości odpadów, o sposobach gospodarowania nimi oraz o instalacjach i urządzeniach służących do odzysku i unieszkodliwiania odpadów za 2015 r.

W związku z tym, zarządzeniem pokontrolnym zobowiązano do usunięcia ww. naruszeń. Zarządzenie zostało zrealizowane.

– Przedsiębiorstwie Wodociągów i Kanalizacji Sp. z o.o. w Pułusku – oczyszczalnia ścieków. Do oczyszczalni ścieków eksploatowanej przez Przedsiębiorstwo Wodociągów i Kanalizacji Sp. z o.o. w Pułusku doprowadzane są kanalizacją sanitarną ścieki komunalne z terenu miasta Pułusk oraz przyjmowane są ścieki dowożone wozami asenizacyjnymi. Podczas kontroli nie stwierdzono naruszeń.

1.2 Pozwolenia zintegrowane

W 2016 r. przeprowadzono kontrolę w Pułuskim Przedsiębiorstwie Usług Komunalnych Sp. z o.o. – składowisko odpadów innych niż niebezpieczne i obojętne w m. Płocochowo w zakresie przestrzegania wymagań ochrony środowiska przez prowadzącego instalację wymagającą

uzyskania pozwolenia zintegrowanego. W wyniku kontroli stwierdzono nieprawidłowości w zakresie przestrzegania przepisów ochrony środowiska:

- brak decyzji zatwierdzającej instrukcję prowadzenia składowiska,
- w 2015 r. wykonano badania monitoringowe składowiska z naruszeniem minimalnej częstotliwości wymaganej dla fazy eksploatacyjnej. W 2015 r. nie wykonano badania struktury i składu masy odpadów,
- w 2015 r. wykonano pomiary zawartości substancji szczególnie szkodliwych dla środowiska wodnego (kadm i rtęć) w odprowadzanych ściekach ze zbyt małą częstotliwością (dwa razy w roku zamiast raz na kwartał). Brak w wykonanych w 2015 r. i 2016 r. badaniach oznaczenia stężenia chromu ogólnego.

W oparciu o wyniki ww. kontroli skierowano do Przedsiębiorstwa zarządzenie pokontrolne zobowiązujące do usunięcia stwierdzonych podczas kontroli nieprawidłowości oraz poinformowano wystąpieniem o wynikach kontroli Marszałka Województwa Mazowieckiego. Podmiot jest w trakcie realizacji zarządzenia pokontrolnego.

1.3 Ograniczenie emisji pyłów lub gazów do powietrza

W 2016 r. kontrolę w AUTO-ZAAM Marian Zakolski m. Moszyn przeprowadzono w związku z prowadzeniem działalności powlekania karoserii pojazdów substancjami zawierającymi w składzie lotne związki organiczne. Nie stwierdzono naruszeń.

1.4 Ocena realizacji obowiązków wynikających z ustawy o odpadach

Podczas kontroli sprawdzono postępowanie z wytwarzanymi odpadami niebezpiecznymi, innymi niż niebezpieczne oraz komunalnymi. Cztery kontrole:

- Domu Pomocy Społecznej w Ołdakach,
- Gminy Winnica,
- Auto – Szrot Kupno - Sprzedaż Samochodów Używanych Osobowych i Dostawczych oraz ich części” 06-100 Pułtusk, ul. Kościuszki 137,
- Przedsiębiorstwa Handlowo – Usługowego „Moto-Agro” Michał Pruszkowski z siedzibą w m. Kacice 86, 06-100 Pułtusk

wykazały nieprawidłowości w tym zakresie. Szczegółowo nieprawidłowości opisano w punktach 1.1, 1.6 i 1.9 informacji. O realizacji nałożonych obowiązków MWIOŚ jest informowany przez kontrolowane podmioty, w przypadku braku informacji przeprowadzane są kontrole sprawdzające.

1.5 Działalność kontrolna dotycząca przepisów ustawy o zużyтым sprzęcie elektrycznym i elektronicznym

Na terenie powiatu pułtuskiego znajduje się jeden zakład zbierania i przetwarzania zużytego sprzętu elektrycznego i elektronicznego - Ekotechnika Łukasz Karol Biliński – Zakład w m. Szyszki Włociańskie 39, 06-126 Gzy - na działce o nr 58.

Właściciel firmy Ekotechnika posiada decyzję Marszałka Województwa Mazowieckiego – pozwolenie na wytwarzanie odpadów powstających w związku z prowadzeniem zakładu przetwarzania zużytego sprzętu elektrycznego i elektronicznego, z uwzględnieniem działalności w zakresie odzysku, zbierania i transportu odpadów. Firma jest wpisana do prowadzonego przez Głównego Inspektora Ochrony Środowiska w Warszawie Rejestru Przedsiębiorców i Organizacji Odzysku sprzętu Elektrycznego i Elektronicznego podnr E000875ZP.

Przeprowadzona w 2016 r. w Zakładzie kontrola wykazała n.w. nieprawidłowości:

- nierzetelnie sporządzone sprawozdania o masie zebranego i przekazanego do prowadzącego zakład przetwarzania zużytego sprzętu za I półrocze 2015 r. oraz II półrocze 2015 r.,
- nierzetelnie sporządzone sprawozdania o przetworzonym zużytym sprzęcie za I półrocze 2015 r., II półrocze 2015 r.
- nierzetelnie sporządzone zbiorcze zestawienia danych o rodzajach i ilości odpadów, o sposobach gospodarowania nimi oraz o instalacjach i urządzeniach służących do odzysku lub unieszkodliwiania tych odpadów za 2015 r.

Po kontroli przedsiębiorcę zobowiązano zarządzeniem pokontrolnym do usunięcia nieprawidłowości. Zarządzenie pokontrolne zostało zrealizowane w terminie.

1.6 Działalność kontrolna dotycząca przepisów o recyklingu pojazdów wycofanych z eksploatacji

Na terenie powiatu pułtuskiego funkcjonują i zostały skontrolowane w 2016 roku cztery stacje demontażu pojazdów posiadające decyzje udzielające pozwoleń na wytwarzanie odpadów z uwzględnieniem zbierania, transportu i odzysku odpadów:

- „Auto – Szrot Kupno – Sprzedaż Samochodów Używanych Osobowych i Dostawczych oraz ich części” 06-100 Pułtusk ul. Kościuszki 137;
- „Auto – Szrot, Auto – Kasacja, Skup – Sprzedaż Samochodów i Części, Punkt Skupu Żłomu i Metali Kolorowych” 06-100 Pułtusk, ul. Kościuszki 185A;
- Przedsiębiorstwa Handlowo – Usługowego „Moto-Agro” Michał Pruszkowski z siedzibą w m. Kacice 86, 06-100 Pułtusk.
- EKO – STAL Sylwia Falba, Obryte 192, 07-215 Obryte.

W wyniku kontroli stwierdzono n.w. nieprawidłowości w zakresie przestrzegania przepisów ochrony środowiska:

- „Auto – Szrot Kupno - Sprzedaż Samochodów Używanych Osobowych i Dostawczych oraz ich części” 06-100 Pułtusk, ul. Kościuszki 137 - w trakcie kontroli stwierdzono, że nie przestrzegano 7 dniowego terminu przedkładania organowi rejestrującemu właściwemu ze względu na miejsce ostatniej rejestracji pojazdu, zaświadczeń o demontażu pojazdu – zaświadczenia przedkładano w późniejszym terminie.
- P.H.U. „Moto-Agro” Kacice 86, 06-100 Pułtusk – podczas kontroli stwierdzono, że Podmiot nierzetelnie sporządził sprawozdania o masie pojazdów wycofanych z eksploatacji za 2015 rok. Prowadzący stacje demontażu pojazdów wycofanych z eksploatacji nie podał wszystkich nazw, adresów oraz siedziby przedsiębiorców, którym przekazał odpady do odzysku i recyklingu w związku z prowadzeniem stacji demontażu.

W oparciu o wyniki ww. kontroli skierowano do przedsiębiorców zarządzenia pokontrolne zobowiązujące do usunięcia stwierdzonych podczas kontroli nieprawidłowości. Właściciele zakładów poinformowali WIOŚ w Warszawie Delegatura w Ciechanowie o podjętych działaniach w celu realizacji zarządzeń pokontrolnych.

1.7 Przeciwdziałanie poważnym awariom

W ewidencji Delegatury WIOŚ w Ciechanowie na terenie powiatu pułtuskiego nie ma zakładów o dużym lub zwiększonym ryzyku wystąpienia poważnej awarii przemysłowej oraz potencjalnych sprawców mogących spowodować poważne awarie.

Nie oznacza to braku ryzyka wystąpienia poważnych awarii w zakładach magazynujących substancje niebezpieczne (m.in. w 18 stacjach paliw, Zakładzie Mleczarskim w Winnicy itp.)

Innym potencjalnym źródłem ryzyka przedostania się substancji niebezpiecznych do środowiska wskutek rozszczelnienia zbiorników paliwowych mogą być wypadki drogowe.

1.8 Ochrona przed hałasem przemysłowym

W 2016 r. przeprowadzano kontrolę w zakresie ochrony przed hałasem w Mardom PRO Sp. z o.o. Spółka Komandytowa – oddział w Pułtusku. Zakład posiada decyzję określającą dopuszczalny poziom hałasu w środowisku wydaną przez Starostę Pułtuskiego.

Kontrola wykazała, że podmiot nie przekazał wyników pomiarów hałasu za rok 2015 do WIOŚ. Po kontroli zostało skierowane wystąpienie do Starosty Pułtuskiego informujące o wynikach kontroli z wnioskiem o podjęcie działań wynikających z posiadanych kompetencji.

1.9 Cykle kontrolne

W 2016 roku WIOŚ Delegatura w Ciechanowie przeprowadził kontrolę Gminy Winnica zgodnie z wytycznymi GIOŚ „ogólnokrajowego cyklu kontrolnego przestrzegania przez gminy przepisów ustawy z dnia 13 września 1996 r. o utrzymaniu czystości i porządku w gminach oraz kontroli regionalnych instalacji do przetwarzania odpadów komunalnych, instalacji przewidzianych do zastępczej obsługi regionu oraz gminnych jednostek organizacyjnych”.

Opis organizacji systemu gospodarki odpadami komunalnymi w gminie Winnica:

- system obejmuje tylko nieruchomości, na których zamieszkują mieszkańcy;
- zmieszane odpady komunalne od właścicieli nieruchomości zamieszkałych w zabudowie jednorodzinnej z obszaru wiejskiego odbierane są 1 raz w miesiącu; w zabudowie wielorodzinnej – 2 razy w tygodniu;
- odpady komunalne selektywnie zbierane od właścicieli nieruchomości zamieszkałych w zabudowie jednorodzinnej odbierane są 1 raz w miesiącu, natomiast w wielorodzinnej – 2 razy w miesiącu;
- gmina utworzyła punkt selektywnego zbierania odpadów komunalnych.

Realizacja obowiązków wynikających z ustawy o utrzymaniu czystości i porządku w gminach:

- w latach 2013-2016 „Sprawozdania Burmistrza Miasta i Gminy Winnica z realizacji zadań z zakresu gospodarowania odpadami komunalnymi” zostały złożone w ustawowym terminie;
- w latach 2013-2016 corocznie sporządzano analizy stanu gospodarki odpadami komunalnymi w gminie Winnica. Analizy za lata 2014 i 2015 sporządzono w ustawowym terminie i publicznie udostępniono na stronie podmiotowej Biuletynu Informacji Publicznej Urzędu Gminy Winnica

Stwierdzone naruszenia i nieprawidłowości:

- Gmina nie podjęła działań w celu wymierzenia przedsiębiorcom odbierającym odpady komunalne od właścicieli nieruchomości kary pieniężnej za nieprzekazywanie odpadów komunalnych do RIPOK-u.

Podjęte działania pokontrolne:

MWIOŚ skierował wystąpienie do Wójta Gminy Winnica o wszczęcie wobec Błysk-Bis Sp. z o.o. w Makowie Mazowieckim oraz Pułtuskemu Przedsiębiorstwie Usług Komunalnych Sp. z o.o. postępowania administracyjnego w przedmiocie nałożenia administracyjnej kary pieniężnej za nieprzekazywanie odebranych od właścicieli nieruchomości zmieszanych odpadów komunalnych oraz odpadów zielonych do RIPOK.

2. Kontrole dokumentacyjne

Kontrole dokumentacyjne przeprowadzone w 2016 r. dotyczyły oceny wyników badań ścieków wprowadzanych do wód lub do ziemi, wód powierzchniowych, wyników pomiarów hałasów, pomiarów emisji gazów i pyłów do powietrza, pól elektromagnetycznych, przestrzeganie przepisów ustawy o utrzymaniu czystości i porządku w gminach, analizy dokumentacji dotyczących miejscowego planu zagospodarowania przestrzennego dla ZZR i ZDR.

3. Kontrole interwencyjne

W 2016 r. WIOŚ Delegatura w Ciechanowie wykonał 4 kontrole interwencyjne. Podobnie jak w latach ubiegłych głównym źródłem wniosków o interwencję było powstawanie lokalnych uciążliwości i zagrożeń dla środowiska, w tym zdrowia i życia ludzi. Jak wykazały wyniki przeprowadzonych kontroli, lokalne uciążliwości wywoływane były działalnością, sąsiadujących z posesjami składających wnioski, podmiotów naruszających warunki korzystania ze środowiska.

3.1 Wniosek o interwencję z dnia 4 lipca 2016 r., dot. „...uciążliwej działalności w zakresie uciążliwości hałasowej i emisji do powietrza Zakładu P.P.U.H. DORMET Tomasz Twardowski zlokalizowanym przy ulicy Warszawskiej 18a w Pułtusku...”.

P.P.U.H. DORMET Tomasz Twardowski prowadzi działalność gospodarczą polegającą na produkcji konstrukcji metalowych takich jak balustrady, bramy i ogrodzenia. Charakter prowadzonej działalności polega na cięciu, spawaniu, malowaniu, prostowaniu, czyszczeniu elementów metalowych. Cięcie, spawanie i czyszczenie odbywa się w budynku produkcyjnym, natomiast prostowanie i malowanie pod wiatą. Źródłami niezorganizowanej emisji gazów i pyłów do powietrza jest proces malowania natryskowego farbami podkładowymi elementów metalowych po wcześniejszym odtłuszczeniu rozpuszczalnikiem nitro. W budynku produkcyjnym brak wentylacji mechanicznej. Spawanie, cięcie i czyszczenie odbywa się wewnątrz budynku Zakładu produkcyjnego przy zamkniętych drzwiach. Głównym źródłem hałasu jest prostowanie i czynności związane z malowaniem natryskowym konstrukcji metalowych odbywającym się na zewnątrz budynku Zakładu produkcyjnego pod wiatą. W dniach kontroli nie prowadzono prac pod wiatą.

Zarządzeniem pokontrolnym zobowiązano Właściciela Firmy do niezwłocznego założenia i na bieżąco prowadzenia ewidencji wytwarzanych odpadów, niezwłocznego przekazania Marszałkowi Województwa Mazowieckiego wykazów zawierających zbiorcze zestawienie informacji o zakresie korzystania ze środowiska za 2015 r. oraz niezwłocznego przekazania zbiorczego zestawienia danych o rodzajach i ilości odpadów, o sposobach gospodarowaniu nimi oraz o instalacjach i urządzeniach służących do odzysku i unieszkodliwiania Marszałkowi Województwa Mazowieckiego do dnia 15 marca każdego roku. Zarządzenie pokontrolne zostało zrealizowane. Przesłano wystąpienie do Powiatowego Inspektora Nadzoru Budowlanego.

3.2 Wniosek o interwencję, dot. magazynowania pojazdów mechanicznych poza terenem prowadzenia Stacji Demontażu Pojazdów P.H.U. "MOTO - AGRO" Michał Pruszkowski, Kacice 86, 06-100 Pułtusk, na działkach o nr ewid. 98/6 i 97/12.

Zakład MOTO – AGRO sp. z o.o. zlokalizowany jest w m. Kacice 86 na działkach o nr. ewidencyjnych: 107/3 i 107/6. Przedmiotowa Firma prowadzi Stację Demontażu Pojazdów Wycofanych z Eksploatacji. Przedmiotem prowadzonej działalności są:

- badanie techniczne pojazdów,
- serwis pojazdów osobowych i ciężarowych oraz opon,
- demontaż pojazdów wycofanych z eksploatacji.

W związku z podejrzeniem możliwości zanieczyszczenia gleby w miejscu magazynowania pojazdów substancjami ropopochodnymi w dniu 4 marca 2016 r. pobrano do badań laboratoryjnych 4 próbki gleby z terenu działek nr ewid. 98/6 i 97/12. Wyniki badań wskazały zanieczyszczenie gleby na terenie działki o nr ewid. 97/12 w m. Kacice, gm. Pułtusk (przekroczone zostało dopuszczalne stężenie oleju mineralnego w glebie).

Wyniki badań oraz informacje o kontroli wystąpieniem zostały przekazane Staroście Pułtuskiemu. Starosta Pułtuski zobowiązał decyzją Firmę MOTO-AGRO do przywrócenia stanu pierwotnego na terenie działek. Spółka pismem z dnia 12.08.2016 r. wystąpiła do WIOŚ o sprawdzenie wykonanych przez nią uprzątnięcia terenu i przywrócenia do stanu pierwotnego.

W związku z wnioskiem w dniach 17 i 25.11.2016 r. WIOŚ przeprowadził kontrolę połączoną z poborem próbek gleby na działkach, na których stwierdzono przekroczenie dopuszczalnego stężenia oleju mineralnego. Badania nie wykazały przekroczenia standardów jakości gleby.

4. Kontrole pozaplanowe inwestycyjne

4.1. EKO-STAL Sylwia Falba, Obryte 192, 07-215 Obryte.

Urząd Marszałkowski Województwa Mazowieckiego w dniu 30.11.2015 r. przekazał do WIOŚ Delegatura Ciechanów postanowienie o podjęciu postępowania w sprawie udzielenia Pani Sylwii Falba działającej pod Firma EKO-STAL Sylwia Falba pozwolenia na wytwarzanie odpadów z uwzględnieniem odzysku i zbierania w związku z prowadzeniem stacji demontażu pojazdów oraz zakładu przetwarzania zużytego sprzętu elektrycznego i elektronicznego zlokalizowanych pod adresem Obryte 192. W związku z powyższym WIOŚ przeprowadził kontrolę instalacji do demontażu pojazdów oraz instalacji do przetwarzania zużytego sprzętu elektrycznego i elektronicznego. W trakcie kontroli nie stwierdzono nieprawidłowości.

Informację o wynikach kontroli przesłano wystąpieniem do Marszałka Województwa Mazowieckiego.

4.2. Zakład Budżetowy w Winnicy Sp. z o.o.

Kontrolę przeprowadzono w związku z wnioskiem Zakładu Budżetowego w Winnicy Sp. z o.o. 06-120 Winnica, ul. Pułtуска 25 z dnia 16.12.2015 r. o wliczenie administracyjnej kary pieniężnej w wysokości 140 460,00 zł, wymierzonej Spółce decyzją Mazowieckiego Wojewódzkiego Inspektora Ochrony Środowiska za wprowadzanie w okresie od 01.01.2008 r. do 31.12.2008 r. ścieków z mechaniczno – biologicznej oczyszczalni w Winnicy do rzeki Niestępówki z naruszeniem warunków określonych w pozwoleniu wodnoprawnym, udzielonym przez Starostę Pułtuskiego. W wyniku przeprowadzonych w dniu 13.01.2016 r. oględzin oraz

w oparciu o przedłożoną dokumentację ustalono, że harmonogram realizacji przedsięwzięcia został zrealizowany.

W dniu 10.12.2015 r. dokonano odbioru wykonanych robót. MWIOŚ, po stwierdzeniu, że zrealizowane przedsięwzięcie usunęło przyczyny kary, wliczył ww. karę w koszty zrealizowanego przedsięwzięcia.

Podsumowanie

Na podstawie przeprowadzonych w 2016 r. kontroli stwierdzono, że podobnie jak w latach ubiegłych, głównymi przyczynami nieprzestrzegania przepisów ochrony środowiska przez skontrolowane zakłady były:

- nieznajomość przepisów prawa związana z częstymi jego zmianami i problemy kontrolowanych podmiotów z interpretacją niejednoznacznych przepisów,
- zła kondycja finansowa zakładów, eksploatacja przestarzałych instalacji chroniących środowisko, brak środków finansowych na realizację inwestycji;
- nieprawidłowa eksploatacja instalacji chroniących środowisko, wynikająca z braku nadzoru lub zaniedbań pracowników odpowiedzialnych za ich obsługę;
- brak wykwalifikowanej kadry (przede wszystkim w małych zakładach) odpowiedzialnej za prowadzenie spraw z zakresu ochrony środowiska, powierzanie obowiązków w tym zakresie, jako czynności dodatkowych, pracownikom zatrudnionym w innych działach np. głównego mechanika lub energetyka;
- lekceważenie wymagań ochrony środowiska i traktowanie ich jako drugorzędne, szczególnie w niewielkich zakładach uruchomionych w zaadoptowanych do tego celu obiektach budowlanych często bez decyzji zezwalającej na zmianę sposobu użytkowania, koncentracja na maksymalizacji zysku;
- lokalizacja zakładów w sąsiedztwie lub w bliskiej odległości terenów mieszkalnych, chronionych.

Tabela 1. Poziomy dopuszczalne, docelowe, celu długoterminowego do klasyfikacji stref – ochrona zdrowia i ochrona roślin

Nazwa substancji	Czas uśredniania stężeń	Określone poziomy dla zanieczyszczeń			Dopuszczalna częstość przekraczania dopuszczalnego poziomu w roku kalendarzowym	Termin osiągnięcia poziomów docelowych lub dopuszczalnych w powietrzu
		dopuszczalny	docelowy	długoterminowy		
Dwutlenek siarki	1-h	350 µg/m ³	-	-	24 razy	2005
	24-h	125 µg/m ³	-	-	3 razy	2005
	rok	20 µg/m ³	-	-	-	2003
Dwutlenek azotu	pora zimowa					
	1-h	200 µg/m ³	-	-	18 razy	2010
	rok	40 µg/m ³	-	-	-	2010
Tlenek węgla	max dobowe ze stężeń 8-h kroczących	10000 µg/m ³	-	-	-	2005
Benzen	rok	5 µg/m ³	-	-	-	2010
Pył zawieszony PM 10	24-h	50 µg/m ³	-	-	35 razy	2005
	rok	40 µg/m ³	-	-	-	2005
Pył zawieszony PM2,5	rok	25 µg/m ³ dla fazy I	-	-	-	2015
	rok	20 µg/m ³ dla II fazy	-	-	-	2020
Olów	rok	0,5 µg/m ³	-	-	-	2005
Arsen	rok	-	6 ng/m ³	-	-	2013
Kadm	rok	-	5 ng/m ³	-	-	2013
Nikiel	rok	-	20 ng/m ³	-	-	2013
Benzo/a/piren	rok	-	1 ng/m ³	-	-	2013
Ozon	max dobowe ze stężeń 8-h kroczących	-	120 µg/m ³	120 µg/m ³	25	2020
	wartość AOT40 obliczana ze stężeń 1-h w okresie maj-lipiec	-	18000 µg/m ³ ·h	6000 µg/m ³ ·h	-	2010
Tlenki azotu	rok	30 µg/m ³	-	-	-	2003

ochrona zdrowia
 ochrona roślin

Poziom dopuszczalny

Poziom docelowy

Poziom krytyczny

Poziom celu długoterminowego

Margines tolerancji

– (odpowiednik w Dyrektywie 2008/50/WE: wartość dopuszczalna) oznacza poziom substancji w powietrzu ustalony na podstawie wiedzy naukowej, w celu unikania, zapobiegania lub ograniczania szkodliwego oddziaływania na zdrowie ludzkie lub środowisko jako całość, który powinien być osiągnięty w określonym terminie i po tym terminie nie powinien być przekraczany.
– (odpowiednik w dyrektywie: wartość docelowa) oznacza poziom substancji w powietrzu ustalony w celu unikania, zapobiegania lub ograniczania szkodliwego oddziaływania na zdrowie ludzkie lub środowisko jako całość, który ma być osiągnięty tam, gdzie to możliwe w określonym czasie.
– oznacza poziom substancji w powietrzu ustalony na podstawie wiedzy naukowej, po przekroczeniu którego mogą wystąpić bezpośrednie niepożądane skutki w odniesieniu do niektórych receptorów, takich jak drzewa, inne rośliny lub ekosystemy naturalne, jednak nie w odniesieniu do człowieka.
– oznacza poziom substancji w powietrzu, który należy osiągnąć w dłuższej perspektywie z wyjątkiem przypadków, gdy nie jest to możliwe w drodze zastosowania proporcjonalnych środków – w celu zapewnienia skutecznej ochrony zdrowia ludzkiego i środowiska.
– oznacza procentowo określoną część poziomu dopuszczalnego, o którą poziom ten może zostać przekroczony, zgodnie z warunkami ustanowionymi w dyrektywie.

Tabela 2. Klasy stref i wymagane działania w zależności od poziomów stężeń zanieczyszczeń

Poziom stężeń	Zanieczyszczenie	Klasa strefy	Wymagane działania
określony jest poziom dopuszczalny i poziom krytyczny			
nie przekracza poziomu dopuszczalnego lub poziomu krytycznego	dwutlenek siarki dwutlenek azotu tlenki azotu tlenek węgla benzen pył PM10 ołów (PM10)	A	utrzymanie stężeń zanieczyszczenia poniżej poziomu dopuszczalnego oraz próba utrzymania najlepszej jakości powietrza zgodnej ze zrównoważonym rozwojem
powyżej poziomu dopuszczalnego lub poziomu krytycznego		C	<ul style="list-style-type: none"> - określenie obszarów przekroczeń poziomów dopuszczalnych, - opracowanie POP w celu osiągnięcia odpowiednich poziomów dopuszczalnych substancji w powietrzu (jeśli POP nie był uprzednio opracowany), - kontrolowanie stężeń zanieczyszczenia na obszarach przekroczeń i prowadzenie działań mających na celu obniżenie stężeń przynajmniej do poziomów dopuszczalnych
określony jest poziom docelowy			
nie przekracza poziomu docelowego	Ozon AOT40 arsen (PM10) nikiel (PM10) kadm (PM10) benzo(a)piren (PM10)	A	działania niewymagane
powyżej poziomu docelowego		C	<ul style="list-style-type: none"> - dążenie do osiągnięcia poziomu docelowego substancji w określonym czasie za pomocą ekonomicznie uzasadnionych działań technicznych i technologicznych - opracowanie lub aktualizacja POP, w celu osiągnięcia odpowiednich poziomów docelowych w powietrzu
określony jest poziom celu długoterminowego			
poniżej poziomu celu długoterminowego	Ozon AOT40	D1	działania niewymagane
powyżej poziomu celu długoterminowego		D2	- dążenie do osiągnięcia poziomu celu długoterminowego do 2020 r.
określony jest poziom dopuszczalny dla II fazy			
poniżej poziomu celu długoterminowego	Pył PM2,5	A1	działania niewymagane
powyżej poziomu celu długoterminowego		C1	- dążenie do osiągnięcia poziomu celu długoterminowego dla fazy II do 2020 r.

Tabela 3. Klasyfikacja strefy ciechanowsko-mławskiej w latach 2007 - 2009 i mazowieckiej w latach 2010 - 2016.

Strefa	Substancja	Symbol klasy wynikowej w roku										
		2007	2008	2009	2010	2011	2012	2013	2014	2015	2016	
ochrona zdrowia												
strefa ciechanowsko-mławska od 2010 wchodząca w skład strefy mazowieckiej	SO2	A	A	A	A	A	A	A	A	A	A	
	NO2	A	A	A	A	A	A	A	A	A	A	
	PM10	C	C	C	C	C	C	C	C	C	C	
	PM2.5 faza I	-	-	-	-	-	C2	C2	C2	C	C	
	PM2.5 faza II	-	-	-	-	-	-	-	-	C1	C1	
	benzen	A	A	A	A	A	A	A	A	A	A	
	ołów	A	A	A	A	A	A	A	A	A	A	
	CO	A	A	A	A	A	A	A	A	A	A	
	arsen	A	A	A	A	A	A	A	A	A	A	
	nikiel	A	A	A	A	A	A	A	A	A	A	
	kadm	A	A	A	A	A	A	A	A	A	A	
	benzo/a/piren	C	C	C	C	C	C	C	C	C	C	
	strefa mazowiecka	ozon	A	A	A	A	A	A	A	A	A	C
		ozon	C	C	C	D2	D2	D2	D2	D2	D2	D2
ochrona roślin												
strefa ciechanowsko-mławska od 2010 wchodząca w skład strefy mazowieckiej	SO2	A	A	A	A	A	A	A	A	A	A	
	NOx	A	A	A	A	A	A	A	A	A	A	
strefa mazowiecka	ozon	A	A	A	A	A	A	A	A	A	A	
	ozon	C	C	C	D2	D2	D2	D2	D2	D2	D2	

Schemat oceny

