

**Uchwała Nr ...../...../2018**  
**Rady Powiatu w Pułtusk**  
**z dnia ..... 2018r.**

*w sprawie oceny stanu zabezpieczenia przeciwpowodziowego powiatu pułtuskiego.*

Na podstawie art. 12 pkt 9d ustawy z dnia 5 czerwca 1998 r. o samorządzie powiatowym (Dz.U. z 2018r. poz. 995, ze zm.) - Rada Powiatu w Pułtusk uchwala, co następuje:

§ 1.

Dokonuje się oceny stanu zabezpieczenia przeciwpowodziowego powiatu pułtuskiego, zgodnie z treścią załącznika do niniejszej uchwały.

§ 2.

Wykonanie uchwały powierza się Zarządowi Powiatu w Pułtusk.

§ 3.

Uchwała wchodzi w życie z dniem podjęcia.



**STAROSTWO POWIATOWE W PUŁTUSKU**

**OCENA**  
**STANU ZABEZPIECZENIA**  
**PRZECIWPOWODZIOWEGO**  
**POWIATU PUŁTUSKIEGO**

**Opracowanie pod kierunkiem:**

**DYREKTORA**  
**WYDZIAŁU ZARZĄDZANIA KRYZYSOWEGO**

**dr Roberta Dynaka**

**WYDZIAŁ ZARZĄDZANIA KRYZYSOWEGO**

**PUŁTUSK, PAŹDZIERNIK 2018 R.**

## I. PODSTAWY PRAWNE OCHRONY PRZECIWPOWODZIOWEJ

Ochrona przed powodzią jest zadaniem Wód Polskich oraz organów administracji rządowej i samorządowej - art. 163 ustawy z dnia 20 lipca 2017 r. Prawo wodne (Dz. U. z 2017 r., poz. 1566 ze zm.). Zadania własne powiatu w zakresie ochrony przeciwpowodziowej określa art. 4 ust. 1 pkt 16 ustawy z dnia 5 czerwca 1998 r. o samorządzie powiatowym (Dz. U. z 2018 r., poz. 995 ze zm.), który zobowiązuje władze samorządowe do: ochrony przeciwpowodziowej, w tym wyposażania i utrzymania powiatowego magazynu przeciwpowodziowego. Z kolei art. 12 pkt 9d o samorządzie powiatowym powierza Radzie Powiatu dokonywanie oceny stanu zabezpieczenia przeciwpowodziowego powiatu. Artykuł 34 ust. 1a ustawy o samorządzie powiatowym nakłada na starostę obowiązek opracowywania planu operacyjnego ochrony przed powodzią oraz ogłaszanie i odwoływanie pogotowia i alarmu przeciwpowodziowego. Art. 17 ust. 1 i ust. 2 pkt 1 ustawy z dnia 26 kwietnia 2007 r. o zarządzaniu kryzysowym (Dz. U. z 2018 r., poz. 1401 ze zm.) uprawnia starostę do kierowania bezpieczeństwem na terenie powiatu w czasie zagrożenia powodziowego oraz w przypadku wprowadzenia stanu nadzwyczajnego - art. 8 pkt 2 i art. 10 ust. 1 ustawy z dnia 18 kwietnia 2002 r. o stanie klęski żywiołowej (Dz. U. z 2017 r., poz. 1897 ze zm.).

## II. OCENA ZAGROŻENIA POWODZIOWEGO

Powiat pułtuski należy do jednostek podziału terytorialnego państwa, w których istnieje duży stopień zagrożenia powodziowego. Realne zagrożenie powodziowe dla ponad 6 tys. mieszkańców powiatu stwarza rzeka Narew. Szczególne zagrożenie istnieje w gminach: Pułtusk, Obryte, Zatory, Pokrzywnica. Z analizy historycznej wiadomo, że katastrofalne zatopienia na terenach obecnego powiatu pułtuskiego miały miejsce między innymi w latach: 1714, 1877, 1958, 1979. Najtragiczniejsza w skutkach powódź na tym terenie wystąpiła wiosną 1979 r., kiedy nastąpiło przerwanie prawobrzeżnego wału przeciwpowodziowego powyżej miasta Pułtuska. Zalana została znaczna część miasta powodując poważne szkody w infrastrukturze komunalnej, zabudowie i mieniu. Woda utrzymywała się przez prawie 3 tygodnie osiągając w obiektach najniższej położonych poziom przeszło 2 m.

W ciągu ostatnich lat kilkakrotnie wprowadzany był stan alarmowy. Największe zagrożenie, od czasu powodzi w 1979 r., wystąpiło na przełomie zimy i wiosny: 1981 r., 1995 r., 2005 r., 2007 r., 2011 r., 2013 r. i 2018 r. Szczególna sytuacja kryzysowa miała miejsce w 2011 r. i 2018 r. kiedy na rzece Narew utworzyły się duże zatory lodowo-śryżowe, powodujące piętrzenie wód w korycie rzeki i podtapianie wsi w gminach Obryte, Zatory, Pokrzywnica oraz nisko położone tereny w mieście i gminie Pułtusk. Istniała realna groźba przerwania obwałowania zapory bocznej w Dębem. Mimo krytycznej sytuacji, dzięki podjętym działaniom przez służby powiatowe oraz organy zarządzania kryzysowego gmin i powiatu, udało się nie dopuścić do przerwania najbardziej zagrożonych niewyremontowanych odcinków obwałowania oraz w styczniu 2018 r. niedostatecznie zmodernizowanego wału Prut-Pułtusk na odcinku 6+100 - 6+800 zapory bocznej Jeziora Zegrzyńskiego. Na tym odcinku podczas zatoru śryżowo-lodowego wystąpiły niebezpieczne przesiąki, spowodowane zjawiskiem sufozji i poważne uszkodzenia obwałowania, chroniącego przed powodzią m.in. tereny szpitala, osiedla Popławy w mieście Pułtusk i miejscowość Grabowiec, gdzie łącznie zamieszkuje ok. 3300 osób.

W styczniu 2018 r. w powiecie pułtuskim wystąpiło realne zagrożenie powodziowe. Stan wód w rzece Narew i jej dopływach w 2018 r. kształtował się na poziomie wysokim (na początku roku), średnim oraz niskim (trzecim kwartale). Z uwagi na występowanie anomalii pogodowych, spowodowanych zmianami klimatycznymi, nie można wykluczyć, że powodzi w następnym roku nie będzie.

## 1. Aktualna sytuacja zagrożenia powodziowego.

Sytuacja hydrologiczna na dzień 5 października 2018 r. nie stwarza zagrożenia powodziowego w powiecie pułuskim. Aktualnie stan wody w rzece Narew w powiecie pułuskim układa się w strefie wody niskiej<sup>1</sup>. W porównaniu do października 2017 r. obecny stan poziomu wód w rzece Narew, na stacji wodowskazowej w Zambskach Kościelnych i łacie wodowskazowej w Pułtuskach jest niższy o ok. 1 m. Spowodowane jest to m.in. występującą w ciągu roku suszą hydrologiczną spowodowaną wysokimi temperaturami.

## 2. Analiza zagrożenia powodziowego w powiecie pułuskim.

Szczególne zagrożenie powodziowe w powiecie pułuskim występuje w okresie zimowo-wiosennym i jest powodowane zatorami śróżowo-lodowymi lub gwałtownymi roztopami mas śniegowych w zlewni Narwi. W czasie wystąpienia zatorów lodowych może dojść do gwałtownych, trudnych do kontrolowania przyborów wód, które mogą powodować zatopienia terenów **bezpośredniego zagrożenia powodziowego**, tj. niechronionych urządzeniami technicznymi, a w przypadku stanów wód katastrofalnych również rejonów **pośredniego zagrożenia powodziowego**, które są chronione przez urządzenia przeciwpowodziowe. Przewidywany maksymalny obszar zatopień może wynieść ok. 25 km<sup>2</sup>, z tego 4,4 km<sup>2</sup> zwartej zabudowy miasta Pułtusk. W okresie zimowym wpływ na poziom wód i utrzymywanie się pokrywy lodowej mają warunki atmosferyczne. Istotną rolę dla poziomu wód w rzece Narew spełnia Stopień Wodny w Dębem, który reguluje ilość zrzutu wody z Jeziora Zegrzyńskiego do Wisły. Z obserwacji oraz analiz meteorologiczno-hydrologicznych wiadomo, że utrzymywanie się ujemnych temperatur będzie wpływać korzystnie na stan wód. Wahania temperatury mogą powodować tworzenie się mas śróżowo-lodowych i powstanie zatorów, powodujących gwałtowny przybór wód w rzece Narew. Podczas zatorów śróżowo-lodowych wskazania na wodowskazach mogą być nieadekwatne do poziomu wód w rejonach zagrożenia. Stąd też w miarę przemieszczania się zatoru lodowego w dół Narwi, mogą być zagrożone miejscowości, w szczególności położone w bezpośrednim sąsiedztwie rzeki na terenach niechronionych wałami przeciwpowodziowymi. W czasie zagrożenia powodziowego sytuacja ta wymaga stałego monitorowania przez Powiatowe Centrum Zarządzania Kryzysowego, Powiatowy Zespół Zarządzania Kryzysowego, powiatowe oraz gminne służby i straże, a zwłaszcza przez Państwowe Gospodarstwo Wodne (PGW) Wody Polskie.

**Do rejonów zagrożonych bezpośrednim zatopieniem powodziowym należą nieobwałowane tereny gminy Pułtusk, Obryte i Pokrzywnica.** Są to głównie mało zurbanizowane tereny, na których znajduje się kilka miejscowości:

- 2 wsie w gminie Pułtusk: Szygówek, Pawłówek i posesje posadowione przy ul. Pod Wróblem i ul. Solnej oraz tereny Domu Polonii w mieście Pułtusk;
- 6 wsi w gminie Obryte: Zambski Kościelne, Gostkowo, Kalinowo, Rozdziały, Rowy, Sokołowo Włociańskie;
- 6 wsi w gminie Pokrzywnica: Dzierżenin, Klusek, Karniewek, Gzowo, Łubienica-Superunki, Pogorzelec.

**Pośrednie zagrożenie powodziowe** występuje w dolinie Narwi w rejonie miasta Pułtusk i gminy Zatory. Na terenach chronionych przez urządzenia techniczne w mieście Pułtusk znajdują się m.in. 4 kościoły, zabytki i obiekty użyteczności publicznej: Szpital, Przychodnie Zdrowia, Komenda Powiatowa Policji, Komenda Powiatowa Państwowej Straży Pożarnej, Archiwum Państwowe Miasta Stołecznego Warszawy - Oddział w Pułtuskach, Powiatowy Urząd Pracy, Dom Polonii, Urząd Miejski, Muzeum Regionalne, Miejskie Centrum Kultury i Sztuki, budynki Akademii Humanistycznej im. A. Gieysztora, Sąd Rejonowy, Prokuratura Rejonowa, Zakład Ubezpieczeń Społecznych, obiekty byłego dworca PKS, Pułtuskie Przedsiębiorstwo Usług

<sup>1</sup> Według danych Instytutu Meteorologii i Gospodarki Wodnej.

Komunalnych, Przedsiębiorstwo Wodociągów i Kanalizacji, Oczyszczalnia Ścieków, Zespół Szkół im. B. Prusa, Liceum Ogólnokształcące im. P. Skargi, Publiczna Szkoła Podstawowa Nr 1 im. K. Potockiej, Zespół Szkół Nr 2 z Oddziałami Integracyjnymi, Pułtуска Biblioteka Publiczna, Przedszkola oraz ujęcia wody dla miasta Pułtуска zlokalizowane na tzw. wyspie Rybitew. W pozostałych gminach na terenie powiatu, tj.: Gzy, Winnica i Świercze nie istnieje zagrożenie powodziowe powodowane przez rzekę Narew. Na terenach powiatu pułtuskiego w wyniku roztopów lub intensywnych opadów deszczu należy spodziewać się lokalnych podtopień ulic, dróg, domów mieszkalnych, obiektów gospodarczych, użytków rolnych i infrastruktury komunalnej, szczególnie zlokalizowanych w zagłębieniach terenowych oraz w pobliżu cieków wodnych. Lokalne podtopienia gruntów są potęgowane przez niedostateczne udrażnianie urządzeń i rowów melioracyjnych, znajdujących się na prywatnych gruntach mieszkańców powiatu<sup>2</sup>.

Negatywny wpływ na stan bezpieczeństwa powodziowego mają również wydawane przez organy gmin warunki zabudowy na terenach zagrożonych podtopieniami i powodzią dla budynków letniskowych, które niejednokrotnie wykorzystywane są, jako całoroczne obiekty mieszkalne.

**Stan zagrożenia powodziowego może spotęgować uszkodzenie wałów przeciwpowodziowych, wywołane przez:**

- sufozję, która może doprowadzić do zniszczenia struktury wałów, zwłaszcza tych posadowionych na gruncie przepuszczalnym;
- dzikie zwierzęta, a w szczególności bobry, które uszkadzają wały chroniące tereny miasta i gminy Pułtуска oraz gminy Zatory i Pokrzywnicy, powodując realne zagrożenie powodziowe;
- pojazdy terenowe niszczące podstawę i koronę wałów przeciwpowodziowych;
- nielegalny pobór kruszywa z gruntów w pobliżu wałów przeciwpowodziowych;
- niewłaściwą konserwację urządzeń technicznych chroniących tereny powiatu przed powodzią.

## **REJONY BEZPOŚREDNIEGO ZAGROŻENIA POWODZIOWEGO**

**Zestawienie aktualnych danych o ilości ludności przewidzianej do ewakuacji z terenów bezpośredniego zatopienia powodziowego<sup>3</sup>:**

### **GMINA OBRYTE:**

- Zambski Kościelne - 20 osób,
  - Gostkowo - 9 osób,
  - Kalinowo - 33 osoby,
  - Rozdziały - 36 osób,
  - Rowy - 4 osoby,
  - Sokołowo Włóściańskie - 54 osoby.
- Razem w gminie ObrYTE: 156 osób.**

### **GMINA POKRZYWNICA:**

- Dzierżenin - 9 osób,
  - Klusek - 12 osób,
  - Karniewek - 1 osoba,
  - Gzowo - 3 osoby,
  - Łubienica-Superunki - 2 osoby,
  - Pogorzelec - 2 osoby.
- Razem w gminie Pokrzywnica: 29 osób.**

<sup>2</sup> W zakresie przeciwdziałania podtopieniem gruntów – istotny problem stanowi fakt, że część właścicieli podtapianych gruntów nie udrażnia urządzeń melioracyjnych i nie zakłada spółek wodnych w tym celu. Sytuacja ta utrudnia rozwiązanie tego problemu.

<sup>3</sup> Na podstawie danych z gmin.

#### **GMINA PUŁTUSK:**

- Pawówek - 10 osób,
- Szygówek - 20 osoby,
- Pułtusk, ul. Pod Wróblem - 20 osób.

**Razem w gminie Pułtusk: 50 osób.**

#### **REJONY POŚREDNIEGO ZAGROŻENIA POWODZIOWEGO**

Zestawienie aktualnych danych o ilości ludności przewidzianej do ewakuacji z terenów pośredniego zatopienia powodziowego<sup>4</sup>:

#### **GMINA ZATORY:**

- Stawinoga - 5 osób,
- Burlaki - 8 osób,
- Borsuki Kolonia - 13 osób.

**Razem w gminie Zatory: 26 osób.**

#### **GMINA I MIASTO PUŁTUSK:**

- Grabówiec - ok. 300 osób,
- rejon I - Rynek i okolice – ok. 1650 osób,
- rejon II - Stare Miasto – ok. 1000 osób,
- rejon III - Popławy Północne – ok. 1500 osób,
- rejon IV - Popławy Południowe – ok. 1500 osób.

**Razem w gminie i mieście Pułtusk: ok. 6000 osób.**

**ŁĄCZNIE W POWIECIE PUŁTUSKIM na terenie przewidywanego zatopienia powodziowego zamieszkuje ok. 6 208 osób oraz inwentarz, z tego:**

**a) na terenach bezpośredniego zatopienia 235 osób z inwentarzem;**

**b) na terenach pośredniego zatopienia ok. 5 976 osób z inwentarzem.**

#### **Zestawienie charakterystycznych stanów wody dla stacji wodowskazowych zlokalizowanych na rzece Narew w powiecie pułtuskim**

Lp.	Stacja wodowskazowa/ lata wodowskazowa*	Km Rzeki	Rzędna zera wodowskazu	Stan Ostrzegawczy	Stan Alarmowy	Rzędna podczas powodzi kwiecień 1979 r.	Abs. max w cm powódź 1979 r.
1.	Zambski Kościelne	81.2	79.02	420	480	85,36	634
2.	Pułtusk*	63.3	77.32	380	400	83,02	570

**Ewakuację zagrożonej ludności planuje się prowadzić zgodnie z gminnymi planami ewakuacji II stopnia oraz przyjętymi stanami wód na stacji wodowskazowej w Zambskach Kościelnych i łacie wodowskazowej w Pułtusku<sup>5</sup>.**

<sup>4</sup> Opracowano na podstawie danych z gmin.

<sup>5</sup> Ewakuację II stopnia zarządza organ gminy, zgodnie z art. 31 b ustawy z dnia 8 marca 1990 r. o samorządzie gminnym (Dz. U. z 2018 r., poz. 994 ze zm.), któremu przysługuje ustawowe uprawnienie do nakazywania ewakuacji, którego nie posiada starosta, ani kierujący akcją ratowniczą. Starosta, jako organ zarządzania kryzysowego powiatu koordynuje ewakuacją ludności i mienia na terenie administrowanym, prowadzoną przez organy zarządzania kryzysowego gmin, gdy skala zagrożenia będzie przekraczała teren więcej niż jednej gminy. Starosta wykonuje zadania ewakuacji przy pomocy powiatowego zespołu ds. ewakuacji i przyjęcia ludności.

**Łączna długość obwałowania na terenie powiatu pułtuskiego wynosi ok. 29 km, w tym:**

- administrowane wały zapory bocznej Jeziora Zegrzyńskiego przez PGW Wodne Wody Polskie Regionalny Zarząd Gospodarki Wodnej w Warszawie Zarząd Zlewni w Dębem:
  - zmodernizowane:
    - wał prawobrzeżny chroniący miasto Pułtusk – 4,1 km
    - wał lewobrzeżny chroniący osiedle Popławy w Pułtusk – 2,4 km
    - zapora boczna Prut – Pułtusk, chroniąca gm. Pokrzywnica, Pułtusk, Zatory – 9,2 km
    - zapora boczna Prut brzeg lewy, chroniąca gm. Zatory – 0,27 km
  - wymagające modernizacji:
    - zapora boczna Prut brzeg prawy, chroniąca gm. Zatory – 0,27 km
    - wał wsteczny prawobrzeżny rzeki Prut, chroniący gm. Zatory – 1,035 km
    - wał wsteczny lewobrzeżny rzeki Prut chroniący gm. Zatory – 1,113 km
    - zapora boczna Łacha – Prut, chroniąca gm. Pokrzywnica, Zatory – 9 km
- administrowany przez Przedsiębiorstwo Wodociągów i Kanalizacji Sp. z o.o. w Pułtusk
  - wał chroniący oczyszczalnię ścieków w Pułtusk – 1,073 km
- administrowany przez Stowarzyszenie „Wspólnota Polska” Dom Polonii w Pułtusk
  - wał chroniący Dom Polonii w Pułtusk – 0,24 km

Podczas wyższych stanów wody w Narwi odpływ z doliny miasta Pułtusk zapewniają dwie pompownie:

- Nr 1 na kanale A o wydajności  $3 \times 250 \text{ l/s} + 3 \times 600 \text{ l/s} = 2550 \text{ l/s}$
- Nr 2 na rowie R-1 o wydajności  $2 \times 125 \text{ l/s} + 1 \times 34 \text{ l/s} = 284 \text{ l/s}$

**Nadzór nad monitorowaniem i ochroną hydrotechnicznych obiektów przeciwpowodziowych na obszarze powiatu pułtuskiego, sprawuje PGW Wody Polskie Regionalny Zarząd Gospodarki Wodnej w Warszawie, Zarząd Zlewni w Dębem.**

### **III. DZIAŁANIA ZAPOBIEGAWCZE**

**Główne działania zmniejszające ryzyko zatopienia powodziowego w powiecie pułtuskim:**

- W latach 2006-2007 został zmodernizowany prawobrzeżny wał rzeki Narew, chroniący tereny miasta Pułtusk, m.in. poprzez budowę ekranu w formie ciągłej przesłony bentonitowo-cementowej o grubości 32 cm i głębokości od 6 do 12 metrów, metodą wgłębnego mieszania gruntu.
- W latach 2010-2011 dokonano modernizacji lewobrzeżnego wału rzeki Narew chroniącego osiedle Popławy w mieście Pułtusk w formie ciągłej przesłony bentonitowo-cementowej o grubości 32 cm i głębokości od 6 do 12 metrów. Ekran wykonano metodą wgłębnego mieszania gruntu.
- W 2014 roku dokonano modernizacji zapory bocznej Prut brzeg lewy, chroniącej gminę Zatory, poprzez wykonanie przesłony przeciwfiltracyjnej z mieszanki bentonitowo-cementowej o grubości 40 cm i głębokości 8 metrów.
- W latach 2014-2016 dokonano modernizacji zapory bocznej Prut – Pułtusk, chroniącej gminy Pokrzywnica, Pułtusk, i Zatory – wzmocniono korpus i podwyższono koronę wału, poprzez wykonanie przesłony przeciwfiltracyjnej z mieszanki bentonitowo-cementowej o wysokości 10 m i szerokości 40 cm oraz dokonano wzmocnienia i poszerzenia drogi przywałowej.

Na podstawie analizy ryzyka powodziowego, można stwierdzić, że przeprowadzona modernizacja wałów przeciwpowodziowych zapewnia bezpieczeństwo mieszkańcom powiatu pułtuskiego. Metody zastosowane podczas modernizacji wałów przeciwpowodziowych, prawobrzeżnego i lewobrzeżnego rzeki Narew na terenie miasta Pułtusk, zapory bocznej Prut – Pułtusk oraz Prut brzeg lewy, należą do najnowocześniejszych obecnie stosowanych.

### **Kontrola zapór Stopnia Wodnego Dębe położonych na terenie powiatu pułtuskiego**

Okresowa (wiosenna) kontrola stanu technicznego obiektów Stopnia Wodnego Dębe położonych na terenie powiatu pułtuskiego odbyła się w dniu 24 kwietnia 2018 roku. Udział w niej wzięli pracownik Wydziału Zarządzania Kryzysowego Starostwa Powiatowego w Pułtusk oraz Zastępca Dowódcy Jednostki Ratowniczo-Gaśniczej i Naczelnik Wydziału Operacyjnego Komendy Powiatowej Państwowej Straży Pożarnej w Pułtusk.

### **Stan zapór Stopnia Wodnego Dębe położonych na terenie powiatu pułtuskiego**

Informacja o obiektach Stopnia Wodnego Dębe położonych na terenie powiatu pułtuskiego przekazana w protokole z kontroli okresowej przez PGW Wody Polskie, administrowanych przez Regionalny Zarząd Gospodarki Wodnej w Warszawie Zarząd Zlewni w Dębem<sup>6</sup>:

- **zapora boczna Łacha – Prut** (odcinek 9 km na terenie powiatu)  
Realizacja zaleceń kontrolnych z poprzedniej kontroli: **Wzmocnienie korpusu i podwyższenie zapory: zalecenie niezrealizowane z powodu niedostatecznego finansowania działalności Regionalnego Zarządu Gospodarki Wodnej.** Zapadliska po bobrach są likwidowane na bieżąco.  
Opis stanu technicznego: Korpus, urządzenia drenażowe w stanie dostatecznym. Zaobserwowano punktowe deformacje korony i skarpy zapory na skutek ruchu rowerowego i pieszego. Betonowe umocnienie skarpy odwodnej w wielu miejscach uległo zapadnięciu. Urządzenia drenażowe powyżej hm 1+500 nie działają prawidłowo. Prawdopodobnie część rurociągów uległa zakolmatowaniu. Zaobserwowano szkodliwą działalność bobrów – jamy w korpusie zapory oraz wykonane przez bobry tamy na rowie przyzaporowym. Wg informacji uzyskanej od administratora pracownicy służby liniowej na bieżąco likwidują szkody wyrządzone przez bobry. Skarpy i korona zapory oraz rów przyzaporowy są prawidłowo konserwowane. **Zapora jest w dostatecznym stanie technicznym, nie zagraża bezpieczeństwu w warunkach normalnego piętrzenia.** Obiekt może być eksploatowany zgodnie z instrukcją eksploatacji oraz pozwoleniem wodnoprawnym.  
Zalecenia: **W najbliższym czasie należy wykonać remont zapory w zakresie podwyższenia jej korony do właściwej rzędnej, doszczelnienia korpusu zapory oraz remoncie rowów przywałowych, przepustów, przejazdów wałowych.**
- **zapora boczna Prut brzeg lewy oraz zapora boczna Prut brzeg prawy**  
Realizacja zaleceń kontrolnych z poprzedniej kontroli: **Zapora boczna Prut brzeg prawy – wzmocnienie korpusu i podwyższenie zapory: zalecenie niezrealizowane z powodu niedostatecznego finansowania działalności Regionalnego Zarządu Gospodarki Wodnej.**  
Opis stanu technicznego: Zapora boczna Prut brzeg lewy: korpus, skarpy i otoczenie, urządzenia drenażowe i system odwodnienia w dobrym stanie. Stwierdzone przez administratora obiektu miejscowe, niewystarczające zadarnienie skarpy odpowiedzialnej zapory, zostało usunięte przez wykonawcę robót remontowych w ramach napraw gwarancyjnych. **Zapora boczna Prut brzeg lewy jest w dobrym stanie technicznym.** Obiekt może być eksploatowany zgodnie z aktualną instrukcją eksploatacji.  
Zapora boczna Prut brzeg prawy. Korpus w stanie dostatecznym. Zaobserwowano destrukcyjną działalność bobrów. Skarpy, otoczenie i system odwodnienia w dobrym stanie. Brak urządzeń

<sup>6</sup> Na podstawie protokołu z kontroli okresowej stanu technicznego obiektów Stopnia Wodnego Dębe przeprowadzonej w dniach 23-24.04.2018 r., przekazanego pismem Zastępcy Dyrektora Departamentu Ochrony Przed Powodzią i Suszą PGW Wody Polskie KZGW znak WA.RPU.550.2.2018.BK z 12.06.2018 r.



drenażowych. Zapora boczna Prut brzeg prawy jest w dostatecznym stanie technicznym, nie zagraża bezpieczeństwu w warunkach normalnego piętrzenia.

**Zalecenia:** W najbliższym czasie należy wykonać remont zapory w zakresie podwyższenia jej korony do właściwej rzędnej, doszczelnienia korpusu zapory oraz remoncie rowów przyzaporowych, syfonu.

- **zapora boczna Prut – Pułtusk**

**Opis stanu technicznego:** Wg informacji uzyskanych od administratora obiektu z uwagi na zator śryżowy i spiętrzenie wody, które miało miejsce w styczniu br., na odcinku pomiędzy ujściem rzeki Prut oraz miejscowości Pułtusk pojawiły się przesiąki przez zapórę na odcinku 6+100-6+800, któremu towarzyszyło wynoszenie gruntu z obiektu. Przesiaki zostały zabezpieczone workami z piaskiem. Na pozostałych odcinkach korpus, skarpy i otoczenie, urządzenia drenażowe o system odwodnienia w dobrym stanie. W chwili obecnej bez gruntownego sprawdzenia przyczyn przesiaków, nie można jednoznacznie określić stanu technicznego obiektu.

**Zalecenia:** Należy pilnie wykonać ekspertyzę stanu technicznego odcinka zapory, na którym wystąpiły przesiaki<sup>7</sup>.

**W oparciu o ocenę stanu technicznego obiektu – możliwości eksplantacji budowli Stopnia Wodnego Dębe<sup>8</sup>, możemy wyczytać następująco:**

- Zapory boczne, które w najbliższym czasie powinny być wyremontowane, w momencie utrzymujących się długotrwanie podwyższonych stanów wód wymagają stałego monitorowania w okresie wezbrań.
- Zwraca się jednak uwagę, że dalsze opóźnienia w realizacji niezbędnych prac remontowych i modernizacyjnych zbiornika wynikające z braku finansowania, mogą wywołać zagrożenie bezpieczeństwa zarówno samych urządzeń wodnych jak i terenów przyległych, w tym ludzi i mienia.
- Pojawiło się również zagrożenie powodzi zatorowej na odcinku narwiańskim Jeziora od Pułtuska do ujścia Bugu.

#### **Stan wałów przeciwpowodziowych, pompowni i śluz w mieście Pułtusk**

PGW Wody Polskie Zarząd Zlewni w Dębem Nadzór Wodny w Pułtusku poinformował<sup>9</sup>, że okresowa kontrola stanu technicznego obiektów budowlanych - wałów przeciwpowodziowych, pompowni i śluz, przeprowadzona została:

- w dniu 21.06.2018 r. prawobrzeżnego i lewobrzeżnego wału rzeki Narew w Pułtusku - stan techniczny dobry, nie zagraża bezpieczeństwu.
- w dniu 22.06.2018 r. pompowni nr 1 i nr 2 oraz śluzy nr 1, nr 2 i nr 3 - stan techniczny dostateczny, nie zagrażają bezpieczeństwu.

**W chwili obecnej najsłabszym elementem decydującym o skuteczności systemu ochrony przeciwpowodziowej powiatu pułtuskiego jest stan techniczny zapór bocznych Stopnia Wodnego Dębe: Łacha – Prut, Prut brzeg prawy oraz wał wsteczny lewobrzeżny i prawobrzeżny rzeki Prut<sup>10</sup>.**

<sup>7</sup> W uzyskanej odpowiedzi na pismo skierowane do Ministra Gospodarki Morskiej i Żeglugi Śródlądowej, zawartej w ocenie, możemy wyczytać: Ekspertyza potwierdziła poprawność wykonania robót remontowanych zapory, jednakże należy wykonać dodatkowy drenaż przyzaporowy wzdłuż rowu przywałowego.

<sup>8</sup> Na podstawie protokołu z kontroli okresowej stanu technicznego obiektów Stopnia Wodnego Dębe przeprowadzonej w dniach 23-24.04.2018 r., przekazanego pismem Zastępcy Dyrektora Departamentu Ochrony Przed Powodzią i Suszą PGW Wody Polskie KZGW znak WA.RPU.550.2.2018.BK z 12.06.2018 r.

<sup>9</sup> Pismem PGW Wody Polskie Nadzoru Wodnego w Pułtusku znak WA.2.5.62.1.2018.PCH z dnia 5.10.2018 r.

<sup>10</sup> Z obserwacji zapór bocznych Stopnia Wodnego Dębe, prowadzonej podczas akcji powodziowej w 2011 i 2018 roku wynika, że stan techniczny niewyremontowanych zapór stwarza realne ryzyko przerwania wałów przeciwpowodziowych w przypadku powtórzenia się wysokich stanów wód spowodowanych zatorem

**Załącznik nr 1 do oceny przedstawia mapę z zaznaczonymi wałami, które zostały zmodernizowane oraz wymagają modernizacji na terenie powiatu pultuskiego.**

### **Mapy zagrożenia powodziowego i mapy ryzyka powodziowego**

Krajowy Zarząd Gospodarki Wodnej opracował mapy zagrożenia powodziowego i mapy ryzyka powodziowego<sup>11</sup>. Mapy zagrożenia powodziowego i mapy ryzyka powodziowego, jako dokumenty planistyczne stanowią w praktyce nietechniczny środek ochrony przeciwpowodziowej mający na celu ograniczenie potencjalnych negatywnych konsekwencji powodzi. Celem powstania tych dokumentów jest właściwe zarządzanie ryzykiem, jakie może stwarzać powódź dla życia i zdrowia ludzi, środowiska, gospodarki.

Udostępnienie informacji o obszarach zagrożonych powodzią i poziomie tego zagrożenia, jak również wskazanie, jakie ryzyko wiąże się z wystąpieniem powodzi na danym obszarze, z pewnością przyczyni się do podejmowania przez mieszkańców, jak również władze lokalne, świadomych decyzji odnośnie lokalizacji inwestycji. Każdy obywatel może sprawdzić, czy zamieszkuje obszar zagrożony powodzią, a jeśli tak, to jak bardzo jest zagrożony<sup>12</sup>.

### **Spotkanie w Mazowieckim Urzędzie Wojewódzkim w Warszawie, poświęcone styczniowemu zagrożeniu powodziowemu w powiecie pultuskim**

W związku z pismem Dyrektora Wydziału Zarządzania Kryzysowego (WZK) Starostwa (WZK.5541.2.2018 z dnia 24.01.2018 r.) skierowanym do Wojewódzkiego Centrum Zarządzania Kryzysowego w Warszawie o wsparcie ze strony organu zarządzania kryzysowego województwa w zakresie kierowania, w tym koordynacji, działaniami związanymi z monitorowaniem i przeciwdziałaniem zagrożeniom powodowanym przez zatory śróżowo-lodowe na rzece Narew. Dnia 16 lutego 2018 r. w Wydziale Bezpieczeństwa i Zarządzania Kryzysowego Mazowieckiego Urzędu Wojewódzkiego w Warszawie z udziałem pracownika WZK Starostwa odbyło się spotkanie poświęcone sytuacji powodziowej, która miała miejsce m.in. w powiecie pultuskim w styczniu 2018 r. Podczas spotkania przedstawiciel WZK Starostwa przedstawił wnioski z sytuacji zagrożenia powodziowego w powiecie oraz jakie w związku z tym są oczekiwania od Wód Polskich w zakresie zapobiegania zagrożeniom powodziowym, związanym z cyklicznym tworzeniem się zatorów śróżowo-lodowych oraz wzmocnienia wałów zapory bocznej w miejscach, gdzie wystąpiły przesiąki oraz na odcinkach niewyremontowanych.

### **Budowa automatycznej stacji wodowskazowej w Pultusku**

Zgodnie z ustaleniami podjętymi podczas odprawy w dniu 23 stycznia br. grupy operacyjnej Powiatowego Zespołu Zarządzania Kryzysowego w Pultusku poświęconej bieżącej sytuacji powodziowej oraz podczas spotkania w dniu 16 lutego 2018 r. w Wydziale Bezpieczeństwa i Zarządzania Kryzysowego Mazowieckiego Urzędu Wojewódzkiego w Warszawie, PGW Wody Polskie Regionalny Zarząd Gospodarki Wodnej w Warszawie złożył wniosek o budowę stacji wodowskazowej w Pultusku do Instytutu Meteorologii i Gospodarki Wodnej. Regionalny Zarząd Gospodarki Wodnej w Warszawie dnia 26 lutego 2018 r. zwrócił się do Starostwa Powiatowego w Pultusku o pinię dot. lokalizacji automatycznej stacji pomiarowej w miejscowości Pultusk. Wydział Zarządzania Kryzysowego Starostwa po konsultacji z Urzędem Miasta Pultusk odpowiedział, że najbardziej adekwatną lokalizacją automatycznej stacji wodowskazowej jest jej umiejscowienie w pobliżu obecnej łaty wodowskazowej w Pultusku przy ul. Solnej. Taka lokalizacja stanowi optymalne rozwiązanie umożliwiające właściwe

---

śróżowo-lodowym, skutkującym w efekcie katastrofalnym zatopieniem terenów zamieszkałych przez kilka tysięcy ludzi. Korona wału na odcinku Prut - Łacha jest zaniżona w stosunku do wałów przeciwpowodziowych w Pultusku o 0,8 do 1 m.

<sup>11</sup> Szczegółowe informacje dotyczące map zagrożenia powodziowego i map ryzyka powodziowego, dostępne są pod adresem: <http://www.isok.gov.pl/pl/mapy-zagrozenia-powodziowego-i-mapy-ryzyka-powodziowego>

<sup>12</sup> Mapy zagrożenia powodziowego i mapy ryzyka powodziowego dostępne są na stronie internetowej Informatycznego Systemu Osłony Kraju: <http://www.mapy.isok.gov.pl/imap/>

i miarodajne przewidywanie zagrożeń związanych z przybieraniem wody w Narwi na odcinku od Zambsk Kościelnych do granic powiatu.

W odpowiedzi Instytut Meteorologii i Gospodarki Wodnej<sup>13</sup> na pismo dot. budowy stacji wodowskazowej w Pułtusk (skierowane przez Zastępcę Dyrektora ds. Powodzi i Suszy PGW Wody Polskiego Regionalny Zarząd Gospodarki Wodnej w Warszawie) poinformował: Iż zgodnie z opinią Biura Prognoz Hydrologicznych w Krakowie stacja wodowskazowa w Pułtusk znajduje się pod wpływem cofki zapory w Dębem. Był to powód likwidacji stacji Państwowej Służby Hydrologiczno-Meteorologicznej, która do 1965 roku funkcjonowała w porcie zimowym w Pułtusk. Wpływ zbiornika na stan wody w Pułtusk uniemożliwia opracowanie dla tej stacji danych dotyczących natężenia przepływu. Zgodnie z opinią Biura Prognoz Hydrologicznych, funkcjonująca kilkanaście kilometrów powyżej Pułtuska stacja wodowskazowa w Zambskach Kościelnych pozwala na zapewnienie odpowiedniej osłony hydrologicznej rejonu Pułtuska oraz zbiornika Dębe. Stacja w Pułtusk jest na dzień dzisiejszy przewidziana do modernizacji w ramach projektu Banku Światowego.

### **System Wczesnego Ostrzegania i Alarmowania Powiatu Pułuskiego**

W lutym 2018 r. odebrano od wykonawcy system wczesnego ostrzegania i alarmowania powiatu pułuskiego. System ten powstał w ramach dofinansowana ze środków Unii Europejskiej w powiecie pułuskim na terenie gminy Pułusk, Obryte i Pokrzywnica. Celem tego systemu jest zapewnienie przekazywania sygnałów dźwiękowych oraz komunikatów głosowych dla ludności w razie wystąpienia różnych zagrożeń. Ich katalog jest bardzo szeroki. Biorąc pod uwagę specyfikę powiatu pułuskiego – jednym z głównych, realnych i przewidywanych zagrożeń jest możliwość wystąpienia powodzi. W projekcie biorą udział gminy, na których terenie może wystąpić to zagrożenie. Należy podkreślić, że obszarze przewidywanego zatopienia powodziowego mieszka ponad 6000 osób, które w niesprzyjających warunkach mogą ucierpieć w wyniku powodzi. Sprawne działanie systemu przyczyni się do uniknięcia negatywnych skutków powodzi i innych gwałtownych zjawisk atmosferycznych. Istotne jest działanie systemu, które nie ogranicza się wyłącznie do przekazywania sygnałów alarmowych, które dla wielu ludzi mogą być niezrozumiałe, ale posiada on głośniki, przez które można nadawać komunikaty głosowe i ostrzeżenia.

System składa się z 21 punktów alarmowych wyposażonych w syreny szczelinowe o mocy 900 Wat wraz z urządzeniami sterowania i kontroli. Znaczna część elementów systemu (syren) powstała na terenach przewidywanego zagrożenia powodziowego. Zostały one rozmieszczone w:

- Powiatowym Centrum Zarządzania Kryzysowego w Pułtusk – urządzenie sterujące systemem na terenie powiatu;
- miasto i gmina Pułusk – 15 punktów alarmowych, gmina Pokrzywnica 3 punkty, gmina Obryte 3 punkty. Każda z ww. gmin wyposażona jest w urządzenie sterujące systemem na terenie gminy.

Ponadto system ten pozwala na włączanie syren alarmowych oraz ogłaszanie komunikatów ostrzegawczych w miejscach wystąpienia sytuacji kryzysowych nie tylko przez gminy, w których punkty te zostały zainstalowane, ale również przez Dyżurnych Powiatowego Centrum Zarządzania Kryzysowego w Pułtusk oraz Wojewódzkie Centrum Zarządzania Kryzysowego w Warszawie.

System ten sprawdził się już, m.in. podczas awarii głównej magistrali sieci wodociągowej na ul. Kościuszki w Pułtusk w dniu 9 czerwca br., gdzie ok. 10 tys. mieszkańców miasta i gminy Pułusk pozbawionych było dostaw wody. W ramach systemu za pomocą komunikatów głosowych z Powiatowego Centrum Zarządzania Kryzysowego ogłaszane były informacje o awarii (jej wystąpieniu, planowanym terminie usunięcia, usunięciu) oraz miejscach, gdzie można pozyskać wodę do celów sanitarnych i pitnych. Komunikaty głosowe ogłaszane przez dyżurnych Powiatowego Centrum Zarządzania Kryzysowego były słyszalne i dobrze odbierane przez mieszkańców.

<sup>13</sup> Pismo znak SW-063-18/PS-190/NP-399/18 z dnia 29 marca 2018 r. Zastępcy Dyrektora ds. Państwowej Służby Hydrologiczno-Meteorologicznej i Meteorologicznej Osłony Lotnictwa Cywilnego w Warszawie.

## **Zmiany w Planie Zarządzania Kryzysowego Powiatu Pułtuskiego**

W związku z wejściem z dniem 1 stycznia 2018 r. art. 163 ustawy z dnia 20 lipca 2017 r. Prawo wodne, mówiącego: Ochrona przed powodzią jest zadaniem Wód Polskich oraz organów administracji rządowej i samorządowej. Dokonano w marcu 2018 r. zmian w siatce bezpieczeństwa powiatu pułtuskiego, zawartej w projekcie nowego Planu Zarządzania Kryzysowego Powiatu Pułtuskiego oraz jego uzgodnienia przez PGW Wody Polskie Zarząd Zlewni w Dębem. Aktualny projekt planu został przekazany do analizy do Wydziału Bezpieczeństwa i Zarządzania Kryzysowego Mazowieckiego Urzędu Wojewódzkiego w Warszawie, plan ten nie został jeszcze zatwierdzony przez Wojewodę Mazowieckiego. W planie wskazano podmioty wiodące - pełniące rolę głównego wykonawcy (instytucji wiodącej) prowadzącej bezpośrednio działania oraz podmioty współpracujące - wspomagające podmioty wiodące w realizacji powierzonych działań w przypadku wystąpienia powodzi. Zgodnie z ww. siatką bezpieczeństwa powiatu pułtuskiego, podczas wystąpienia zagrożenia powodziowego podmiotami wiodącymi w poszczególnych fazach zarządzaniach kryzysowego są:

- w fazie zapobiegania, przygotowania i odbudowy: PGW Wody Polskie Zarząd Zlewni w Dębem,
- w fazie reagowania: Komenda Powiatowa Państwowej Straży Pożarnej w Pułtusk.

Ponadto Zarząd Zlewni w Dębem wskazał kierownika Nadzoru Wodnego w Pułtusk, jako przedstawiciela Zarząd Zlewni w Dębem do składu osobowego Powiatowego Zespołu Zarządzania Kryzysowego w Pułtusk.

## **Ćwiczenie epizodyczne pk. POWÓDŹ 18**

Dnia 19 czerwca 2018 r. w Wydziale Zarządzania Kryzysowego Starostwa Powiatowego w Pułtusk oraz na terenie powiatu pułtuskiego przeprowadzono aplikacyjne ćwiczenie epizodyczne pk. POWÓDŹ 18 z zakresu zarządzania kryzysowego na temat: Planowanie i organizowanie zadań wsparcia administracji samorządowej podczas ewakuacji ludności z terenów zalewowych oraz usuwania skutków powodzi w powiecie pułtuskim. W ćwiczeniu udział wzięli przedstawiciele 2 Mazowieckiego Pułku Saperów w Kazuniu Nowym, oficerowie z Komendy Powiatowej Państwowej Straży Pożarnej w Pułtusk oraz dyrektor i pracownicy Wydziału Zarządzania Kryzysowego Starostwa.

Podczas ćwiczenia omówiono zagrożenia, jakie mogą wystąpić na terenie powiatu pułtuskiego. Przede wszystkim skupiono się na zagrożeniu powodziowym, podczas którego w działaniach zapobiegawczych i ratunkowych może wsiąść udział 2 Mazowiecki Pułk Saperów, w zakresie m.in. wzmacniania wałów przeciwpowodziowych oraz ewakuacji ludności i mienia z rejonów zagrożenia powodziowego w powiecie pułtuskim. Przeprowadzono również rekonesans terenów szczególnie zagrożonych powodzią przez rzekę Narew i urządzeń przeciwpowodziowych chroniących mieszkańców powiatu. Ponadto dokonano wizji obiektów ewentualnej dyslokacji wojska z 2 Mazowieckiego Pułku Saperów w czasie wystąpienia zagrożeń w powiecie i zaistnienia potrzeby użycia sił zbrojnych za pośrednictwem Wojewody Mazowieckiego.

W dnia 19 czerwca 2018 r. zawarto Notatkę uzgodnień pomiędzy Starostwem Powiatowym w Pułtusk a 2 Pułkiem Saperów dotyczącą zabezpieczenia działania Wojskowego Zgrupowania Zadaniowego 2 Pułku Saperów realizującego zadania wzmacniania wałów przeciwpowodziowych oraz ewakuacji ludności i mienia z zagrożonego terenu na rzece Narew w powiecie pułtuskim.

## **Wystąpienie do Ministra Gospodarki Morskiej i Żeglugi Śródlądowej**

W związku z wystąpieniem realnego zagrożenia powodziowego, które miało miejsce w powiecie pułtuskim w styczniu 2018 r. oraz ustaleń z odprawy grupy operacyjnej Powiatowego Zespołu Zarządzania Kryzysowego w Pułtusk z udziałem przedstawicieli zagrożonych powodzią gmin oraz PGW Wody Polskie w dniu 23 stycznia 2018 r. – w celu podjęcia działań zapobiegających zagrożeniom powodziowym w powiecie pułtuskim - Wydział Zarządzania Kryzysowego Starostwa przygotował wspólne wystąpienie skierowane do Ministra Gospodarki Morskiej i Żeglugi Śródlądowej oraz do wiadomości do innych podmiotów: Henryka Kowalczyka –

Posła Ziemi Pułtuskiej, Prezesa PGW Wody Polskie, Dyrektora Rządowego Centrum Bezpieczeństwa i Wojewody Mazowieckiego (pismo WZK.5541.4.2018 z dnia 16.08.2018 r.), podpisane przez Starostę Pułtuskiego, Burmistrza Miasta Pułtusk, Wójtów Gmin Obryte, Pokrzywnica i Zatory.

### **Załącznik nr 3 do oceny przedstawia pismo skierowane do Ministra Gospodarki Morskiej i Żeglugi Śródlądowej.**

W wystąpieniu zwrócono się o wsparcie starań, których celem jest rozwiązanie problemów zagrożenia powodziowego stwarzanego przez rzekę Narew w powiecie pułtuskim:

- **wykonanie pilnej ekspertyzy stanu technicznego zmodernizowanego wału zapory Prut-Pułtusk na odcinku 6+100-6+800**, gdzie w 2018 roku wystąpiły przesiąki, powodujące realne zagrożenie powodziowe<sup>14</sup>;
- **zmodernizowanie wykonanych w latach 50-60-tych ubiegłego wieku** administrowanych przez Państwowe Gospodarstwo Wodne Wody Polskie Regionalny Zarząd Gospodarki Wodnej w Warszawie **zapór bocznych zbiornika w Dębem położonych na terenie powiatu pułtuskiego: Łacha-Pułtusk, Prut brzeg prawy oraz wałów wstecznych prawobrzeżnego i lewobrzeżnego rzeki Prut**, których stan techniczny nie zapewnia bezpieczeństwa powodziowego<sup>15</sup>;
- **pogłębienie i cykliczne bagrowanie koryta rzeki Narew przepływającej przez powiat pułtusk**, przede wszystkim w miejscach, gdzie potworzyły się wyspy i poziom wody jest niski oraz tworzą się zatory śryżowo-lodowe, co może spowodować w przyszłości coraz bardziej groźne w skutkach powodzie i ich następstwa.

W odpowiedzi na wystąpienie, Dyrektor Departamentu Ochrony Przed Powodzią i Suszą PGW Wody Polskie Krajowego Zarządu Gospodarki Wodnej (pismo KPI.543.68.49.2018.1.sp z dnia 14.09.2018 r.), udzielił odpowiedzi na pismo przekazane do Ministra Gospodarki Morskiej i Żeglugi Śródlądowej, w którym podpowiadając na ww. pytania zawarte w wystąpieniu, wyjaśnił:

- w br. przewidziano wykonanie zadania pod nazwą „Ekspertyza stanu technicznego zapory bocznej Prut-Pułtusk na odcinku 6+000 – 7+000”, zlecone do realizacji przez Zarząd Zlewni w Dębem. Termin wykonania materiałów przez Wykonawcę prac – 31.08.2018 został dotrzymany. Po zapoznaniu się z wykonaną ekspertyzą, podjęte zostaną dalsze, ewentualne kroki mające na celu zminimalizowanie zagrożenia powstałego na skutek zatoru śryżowo - lodowego. **Ekspertyza potwierdziła poprawność wykonania robót remontowanych zapory, jednakże należy wykonać dodatkowy drenaż przyzłazowy wzdłuż rowu przywałowego.**
- prace modernizacyjne zarówno zapór bocznych jak i innych urządzeń towarzyszących wchodzących w skład Stopnia Wodnego Dębe (pompownie, system pięciu kompleksów odwadniających tereny położone w depresji Jeziora Zegrzyńskiego) prowadzone są sukcesywnie w zależności od pilności potrzeb oraz możliwości finansowych administratora obiektu.

W ostatnich latach zrealizowano szereg prac mających na celu poprawę bezpieczeństwa powodziowego regionu tj.:

- remont zapór bocznych Prut lewostronny, Łacha – Kania, Kania – Popowo, Prut – Pułtusk,
- udrożnienie ujściowego odcinka rzeki Bug oraz Rządza,
- prace związane z naprawą agregatów pompowych oraz modernizacją urządzeń zainstalowanych na rurociągach tłoczonych w 14 pompowniach,
- szereg robót wykonywanych na wszystkich 5 kompleksach odwadniających – modernizacja oraz przywrócenie parametrów rowów.

Łączna wartość wyżej wymienionych robót zrealizowanych od 2014 r., wynosi ok. 40 mln zł.

<sup>14</sup> Zob. opis Stanu zapór Stopnia Wodnego Dębe zawarty w ocenie oraz w Protokół z kontroli okresowej stanu technicznego obiektów Stopnia Wodnego Dębe przeprowadzonej w dniach 23-24.04.2018 r., przekazany pismem Państwowe Gospodarstwo Wodne Wody Polskie znak WA.RPU.550.2.2018.BK z dnia 12.06.2018 r.

<sup>15</sup> Tamże.

**Modernizacja pozostałych obwałowań (Łacha-Prut, Prut prawostronny) uzależniona jest od wielkości środków jakimi dysponować będzie PGW Wody Polskie na realizację tak szerokiego spektrum działań statutowych. Prace zaplanowane są do realizacji w kolejnych latach.**

- **na terenie powiatu pułtuskiego po przeprowadzeniu wizji terenowej wytypowane zostały 2 miejsca zatorogenne zlokalizowane w km 56 (m. Łubienica) oraz 62 (m. Pułtusk) rzeki Narew. Do chwili obecnej zlecono prace geodezyjne mające na celu określenie kubatury robót. Następnie po zabezpieczeniu środków finansowych na wykonanie prac bagrowniczych PGW WP niezwłocznie przystąpi do realizacji przedmiotowego zadania.**

**Załącznik nr 4 do oceny przedstawia odpowiedź na wystąpienie skierowane do Ministra Gospodarki Morskiej i Żeglugi Śródlądowej.**

#### **IV. ANALIZA AKCJI PRZECIWPOWODZIOWEJ W STYCZNIU 2018 R.**

**Przebieg akcji przeciwpowodziowej w styczniu 2018 r. w powiecie pułtuskim:**

- W dniu 4 stycznia pod kierunkiem Dyrektora Wydziału Zarządzania Kryzysowego Starostwa odbył się rekonesans terenów bezpośredniego i pośredniego zagrożenia powodziowego z udziałem przedstawicieli Wojskowej Komendy Uzupełnień w Wyszkowie, Policji, Państwowej Straży Pożarnej i przedstawicieli organów zarządzania kryzysowego gmin Obryte, Pułtusk, Pokrzywnica, Zatory.
- 17 stycznia Starosta Pułtusk - w związku z wysokim stanem wody oraz utworzeniem się zatoru śryżowo-lodowego na 53 km rzeki Narew (na wysokości m. Kruczy Borek) - wydaje zalecenia dla zagrożonych gmin (Obryte, Pułtusk, Pokrzywnica i Zatory) powiatowych służb i straży dot. przygotowania się do akcji przeciwpowodziowej, wprowadzenia pogotowia i alarmu powodziowego, uzupełnienia magazynów przeciwpowodziowych, monitorowania obwałowania na administrowanym terenie oraz sprawdzenia ilości ludności i mienia do ewentualnej ewakuacji.
- 17 stycznia od godz. 12.00 Burmistrz Miasta Pułtusk zarządzeniem nr 378/2018 ogłasza pogotowie przeciwpowodziowe dla miejscowości Pułtusk, Pawłówek, Szygówek i Grabówiec - w związku z przekroczeniem stanu ostrzegawczego na łacie wodowskazowej w Pułtusku, o godz. 12.00 stan wody wynosi 380 cm.
- 18 stycznia od godz. 8.00 Wójt Gminy Obryte zarządzeniem nr 4/2018 wprowadza pogotowie przeciwpowodziowe dla miejscowości: Rowy, Sokołowo Włościańskie, Gostkowo, Kalinowo i Zambski Kościelne.
- 18 stycznia zaobserwowano zator lodowy na 60 km rzeki Narew o długości 6 km na wysokości m. Kacice. Wprowadzono całodobowe monitorowanie poziomu wody na wodowskazach rzeki Narew w powiecie pułtuskim.
- 18 stycznia na ul. Pod Wróblem w Pułtusku prowadzone są działania ratownicze przez Państwową i Ochotniczą Straż Pożarną, zalany został odcinek 50 m drogi oraz podtopiona została jedna posesja.
- 18 stycznia od godz. 16.00 Burmistrz Miasta Pułtusk zarządzeniem nr 380/2018 ogłasza alarm przeciwpowodziowy dla miejscowości Pułtusk, Pawłówek, Szygówek i Grabówiec – w związku z przekroczeniem stanu alarmowego na łacie wodowskazowej w Pułtusku, o godz. 16.00 stan wody wynosi 401 cm.
- 18 stycznia od godz. 21.00 Starosta Pułtusk zarządzeniem nr 4/2018 wprowadza pogotowie przeciwpowodziowe dla gmin: Obryte, Pułtusk, Pokrzywnica, Zatory; w związku z gwałtownym wzrostem stanu wód rzeki Narew, spowodowanych tworzeniem się zatorów śryżowo-lodowych.
- 19 stycznia od godz. 8.00 decyzją Starosty Pułtuskiego zostają wprowadzone całodobowe dyżury w Powiatowym Centrum Zarządzania Kryzysowego w Pułtusku dla pracowników

Wydziału Zarządzania Kryzysowego Starostwa, w związku z wprowadzonym pogotowiem przeciwpowodziowym na terenie powiatu pułtuskiego.

- 19 stycznia pod przewodnictwem dyrektora Wydziału Zarządzania Kryzysowego Starostwa w godzinach porannych odbyła się odprawa grupy operacyjnej Powiatowego Zespołu Zarządzania Kryzysowego oraz rekonesans terenów bezpośredniego i pośredniego zagrożenia powodziowego, z udziałem przedstawicieli Wojskowej Komendy Uzuppełnień w Wyszkowie, Policji, Państwowej Straży Pożarnej i przedstawicieli organów zarządzania kryzysowego gmin Pułtusk, Pokrzywnica, Zatory oraz przedstawicieli Wód Polskich.
- 19 stycznia od godz. 14.00 Starosta Pułtuski zarządzeniem nr 5/2018 wprowadza alarm przeciwpowodziowy na terenie powiatu dla gmin: Obryte, Pułtusk, Pokrzywnica i Zatory; przy stanie wody na łacie wodowskazowej w Pułtusku 450 cm (50 cm powyżej stanu alarmowego), na wodowskazie w Zambskach 374 cm (stan ostrzegawczy 420 cm) w związku z gwałtownymi przyborami wód rzeki Narew spowodowanych zatorem śryżowym od 58 do 60 km rzeki Narew. Zator stwarza realne zagrożenie dla ludności zamieszkałej na terenach bezpośredniego i pośredniego zagrożenia powodziowego. Odczyt na wodowskazie w Zambskach Kościelnych nie odzwierciedla skali zagrożenia.
- 19 stycznia o godz. 16:00 - stan wody na łacie wodowskazowej w Pułtusku wynosi 454 cm (stan alarmowy zostaje przekroczony o 54 cm), w związku z powyższym 19 stycznia Burmistrz Miasta Pułtуска wydaje zarządzenia w sprawie ewakuacji ludności:
  - nr 381/2018 dotyczące natychmiastowej ewakuacji ludności zamieszkałej w Pułtusku przy ul. Pod Wróblem,
  - nr 382/2018 dotyczące natychmiastowej ewakuacji ludności i inwentarza z miejscowości Pawłówek.
- 19 stycznia w godz. wieczornych tworzy się rozległy zator śryżowo-lodowy od 58-60 km rzeki Narew na wysokości Kacic, który powoduje gwałtowny przybór wód, zalanie dróg dojazdowych do Ponikwi, ul. Pod Wróblem w Pułtusku, zalanie obiektów Domu Polonii w Pułtusku, Przystani Pułtuskiego WOPR i Obiektów Polskiego Związku Wędkarskiego przy ul. Solnej w Pułtusku. Powstały zator powoduje stały przybór wód na terenie gminy Pułtusk, Pokrzywnica i Zatory. Stan zagrożenia potęguje fakt, że wały zapory bocznej Zbiornika Wodnego w Dębem na odcinku Prut - Łacha nie zostały zmodernizowane, stąd też w przypadku przesuwania się zatoru, długotrwałe utrzymywanie się wysokiego stanu wód rzeki Narew mogło stworzyć zagrożenie ich przerwania.
- Najwyższy stan wody na łacie wodowskazowej w Pułtusku - 456 cm (o 56 cm przekroczony stan alarmowy), zaobserwowano w nocy z 19 na 20 stycznia.
- 20 stycznia na wale zabory bocznej Zbiornika Wodnego w Dębem grupa operacyjna Powiatowego Zespołu Zarządzania Kryzysowego z udziałem przedstawiciela Wód Polskich dokonuje wizji lokalnych szczególnie zagrożonych odcinków obwałowania, do akcji kierowane są grupy ratownicze z Państwowej i Ochotniczych Straży Pożarnych, które na bieżąco zabezpieczają przesiąki przy pomocy geowłókniny i worków z piaskiem.
- W dniu 20 stycznia w późnych godzinach wieczornych w wyniku odwilży dochodzi do poważnych uszkodzeń obwałowania na odcinku na 3+100, 3+600 - 3+700, 6+100, 6+400 do 6+800 km, do uszczelnienia obwałowania skierowana została Państwowa i Ochotnicza Straż Pożarna. Zagrożona była miejscowość Grabówiec. Uszkodzenia i przecieki zapory udaje się zabezpieczyć w godzinach porannych dnia 21 stycznia.
- W nocy z 20 na 21 oraz z 21 na 22 stycznia zagrożone odcinki zapory Stopnia Wodnego w Dębem na terenie powiatu pułtuskiego patrolują Strzelcy z Jednostki Strzeleckiej 1313 oraz patrole KP Policji w Pułtusku, odciążając w ten sposób siły PSP i OSP.
- W dniu 21.01.2018 r. zatkałe zostały przez PSP oraz OSP workami z pisakiem 3 przesiąki w wałach na wysokości miejscowości Grabówiec w gminie Pułtusku oraz Holendry i Stawinoga w gminie Zatory. Ponadto odbyła się odprawa oraz rekonesans wałów i terenów zagrożonych, w których wystąpiły przesiąki i zostały wzmocnione workami z piaskiem,

oraz innych zagrożonych odcinków wałów - z udziałem Dyrektora Wydziału Zarządzania Kryzysowego Starostwa, Komendanta Państwowej Straży Pożarnej w Pułtusk, przedstawicieli Wojsk Obrony Terytorialnej oraz Wód Polskich.

- 22 stycznia zaobserwowano trzy zatory śróżowo-lodowe na rzec Narew na wysokości miejscowości Kacice (60 km), Kruczy Borek (53 km), Holendry (50 km).
- 22 stycznia Starosta Pułtusk zwrócił się pismem do PGW Wody Polskie Zarządu Zlewni w Dębem o podjęcie skutecznych działań związanych z udrożnieniem spływu wód w rzece Narew w powiecie pułtuskim.
- 22 stycznia odbywa się wizja zagrożonych odcinków zapory Stopnia Wodnego w Dębem z udziałem Dyrektora Regionalnego Zarządu Gospodarki Wodnej w Warszawie i Dyrektora Zarządu Zlewni w Dębem oraz przedstawicieli Powiatowego Zespołu Zarządzania Kryzysowego w Pułtusk.
- 23 stycznia o godz. 13:00 pod przewodnictwem Starosty Pułtuskiego w Wydziale Zarządzania Kryzysowego Starostwa, odbyła się odprawa grupy operacyjnej Powiatowego Zespołu Zarządzania Kryzysowego, poświęcona była omówieniu bieżącej sytuacji powodziowej na terenie powiatu, ochronie wałów przeciwpowodziowych oraz wypracowania decyzji w zakresie zapewnienia bezpieczeństwa przeciwpowodziowego na terenie powiatu. W spotkaniu udział wzięli: Starosta Pułtusk, Dyrektor Zarząd Zlewni w Dębem, Zastępca Burmistrza Miasta Pułtusk, Wójt Gminy Obryte, Wójt Gminy Pokrzywnica, Komendant i Zastępca Państwowej Straży Pożarnej w Pułtusk, Komendant i Naczelnik Wydziału Ruchu Drogowego z Komendy Powiatowej Policji w Pułtusk, przedstawiciele Nadzoru Wodnego w Pułtusk, pracownicy zagrożonych gmin (Pułtusk, Obryte, Pokrzywnicy, Zatory) odpowiedzialni za zarządzanie kryzysowe, Dyrektor Wydziału Zarządzania Kryzysowego Starostwa oraz Kierownik Grupy Planowania Cywilnego Powiatowego Zespołu Zarządzania Kryzysowego.
- 26 stycznia od godz. 8.00 Burmistrz Miasta Pułtusk zarządzeniem nr 384/2018 odwołał alarm przeciwpowodziowy dla miejscowości Pułtusk, Pawłówek, Szygówek i Grabówiec. W związku z obniżeniem poziomu wody rzeki Narew do stanu 382 cm (18 cm poniżej stanu alarmowego) o godz. 8:00 na wodowskazie w Pułtusk.
- 26 stycznia od godz. 14.40 Burmistrz Miasta Pułtusk zarządzeniem nr 385/2018 odwołał pogotowie przeciwpowodziowe dla miejscowości Pułtusk, Pawłówek, Szygówek i Grabówiec. W związku z obniżeniem stanu wody rzeki Narew do 376 cm na godz. 14:40 (4 cm poniżej stanu ostrzegawczego) oraz tendencją spadkową.
- 26 stycznia od godz. 8:00, Starosta Pułtusk zarządzeniem nr 7/2018 odwołuje alarm przeciwpowodziowy dla gmin: Obryte, Pułtusk, Pokrzywnica, Zatory; w związku ze stałą poprawą sytuacji powodziowej oraz obniżeniem się poziomu stanu wody na rzece Narew poniżej stanu alarmowego na wodowskazie w Pułtusk.
- 26 stycznia od godz. 15:30, Starosta Pułtusk zarządzeniem nr 8/2018 odwołuje pogotowie przeciwpowodziowe dla gmin: Obryte, Pułtusk, Pokrzywnica, Zatory; w związku ze stałą poprawą sytuacji powodziowej i systematycznym zmniejszeniem się stanu wody w rzece Narew oraz korzystną prognozą pogody na najbliższy okres.
- 26 stycznia od godz. 15:30 Wójt Gminy Obryte zarządzeniem nr 5/2018 odwołuje pogotowie przeciwpowodziowe dla miejscowości: Rowy, Sokołowo Włościańskie, Gostkowo, Kalinowo i Zambski Kościelne.
- 26 stycznia odwołane zostają całodobowe dyżury w Powiatowym Centrum Zarządzania Kryzysowego, w związku z stabilną sytuacją powodziową na terenie powiatu.

**W okresie wystąpienia oraz przemieszczania się zatorów śróżowo-lodowych (powodujących gwałtowny przybór wód rzeki Narew) do najbardziej zagrożonych rejonów w powiecie pułtuskim należały:**

- w gminie Pułtusk:



- miejscowości Pułtusk - ul. Pod Wróblem gdzie prowadzono działania ratownicze i Pawłówek, ponadto w miejscowościach tych zarządzono natychmiastową ewakuację ludności,
- zagrożenie przerwania wałów zapory bocznej Zbiornika Wodnego w Dębem na wysokości miejscowości Grabówiec, gdzie prowadzone były największe działania ratownicze związane z zabezpieczaniem powstałych uszkodzeń i przesiąków,
- zalana droga dojazdowa do miejscowości Ponikwi,
- w miejscowości Pułtusk zalane zostały, ul. Pod Wróblem, obiekty Domu Polonii, Przystań Pułtuskiego WOPR i Obiekty Polskiego Związku Wędkarskiego przy ul. Solnej;
- w gminie Obryte: Sokołowo Włociańskie (przysiółek Zimna Woda) gdzie woda wystąpiła z koryta rzeki i powodowała zagrożenie dla 12 posesji, w których zamieszkuje ok. 40 osób.

**W czasie akcji przeciwpowodziowej główną uwagę skupiono na:** monitorowaniu urządzeń przeciwpowodziowych chroniących tereny gmin Pułtusk, Pokrzywnica i Zatory w zakresie całodobowej obserwacji oraz natychmiastowego zabezpieczenia przecieków i uszkodzeń obwałowania zapory bocznej Zbiornika Wodnego w Dębem.

**Akcja powodziowa była koordynowana przez Starostę Pułtuskiego** przy pomocy Powiatowego Zespołu Zarządzania Kryzysowego we współdziałaniu z organami zarządzania kryzysowego gmin, siłami zbrojnymi, powiatowymi służbami i strażami oraz Wodami Polskimi. Całodobowy przepływ informacji na potrzeby kierowania akcją powodziową zapewniało Powiatowe Centrum Zarządzania Kryzysowego, obsługiwane przez pracowników Wydziału Zarządzania Kryzysowego Starostwa we współdziałaniu z powiatowymi służbami i strażami oraz Wodami Polskimi.

**Załącznik nr 2 do oceny przedstawia stan wody na wodowskazach zlokalizowanych w powiecie pułtuskim na rzece Narew w dniach 17-26 stycznia 2018 r.**

## **V. STAN PRZYGOTOWANIA DO AKCJI PRZECIWPOWODZIOWEJ**

Ochronę przeciwpowodziową w skali powiatu sprawuje Starosta przy pomocy Powiatowego Zespołu Zarządzania Kryzysowego oraz Powiatowego Centrum Zarządzania Kryzysowego.

W systemie całodobowym (w godzinach pracy starostwa oraz po godzinach wg potrzeb) funkcjonuje Powiatowe Centrum Zarządzania Kryzysowego, które na bieżąco monitoruje sytuację powodziową oraz zapewnia przepływ informacji na potrzeby bezpieczeństwa we współdziałaniu z PGW Wody Polskie, powiatowymi służbami i strażami oraz gminami. Całodobowy telefon kontaktowy do Powiatowego Centrum Zarządzania Kryzysowego jest podany do publicznej wiadomości. Wydział Zarządzania Kryzysowego Starostwa, na podstawie otrzymanych danych z gmin, służb, inspekcji i straży, innych instytucji oraz administratorów urządzeń przeciwpowodziowych, aktualizuje na bieżąco Plan operacyjny ochrony przed powodzią powiatu pułtuskiego, stanowiący załącznik do planu zarządzania kryzysowego powiatu pułtuskiego<sup>16</sup>. W planach tych określono zakres odpowiedzialności poszczególnych organów, służb, inspekcji i straży w czasie zagrożenia powodzią.

<sup>16</sup> Za ochronę przeciwpowodziową, w tym kierowanie monitorowaniem, planowaniem, reagowaniem i usuwaniem skutków zagrożeń na terenie administrowanym bezpośrednio odpowiadają organy zarządzania kryzysowego gmin, wspierane przez podległe im gminne zespoły i centra zarządzania kryzysowego (punkty kontaktowe), stanowiące całodobowe służby dyżurne organów odpowiedzialne za przepływ informacji na potrzeby bezpieczeństwa powodziowego. Powiat wykonuje zadania ponadgminne w przypadku, gdy zagrożenie przerasta możliwości reagującej gminy lub, gdy zagrożenie wystąpiło na terenie więcej niż jednej gminy. Zgodnie z obowiązującymi przepisami wszystkie zagrożone powodziowo gminy powołały zespoły zarządzania kryzysowego, przygotowały obsady do zapewnienia całodobowych dyżurów oraz opracowały i uzgodniły ze starostą plany ewakuacji (przyjęcia) ludności, zwierząt i mienia II stopnia na wypadek wystąpienia masowego zagrożenia. Starosta Pułtuski zatwierdził gminne plany zarządzania kryzysowego.

**W przypadku przekroczenia stanów alarmowych i wystąpienia realnego zagrożenia - akcję przeciwpowodziową planuje się prowadzić w trzech etapach:**

Etap I – dotyczy działań związanych z monitorowaniem i obroną terenów bezpośredniego zagrożenia powodziowego w gminie Pułtusk, Obryte i Pokrzywnica.

Etap II – dotyczy monitorowania i obrony technicznych urządzeń przeciwpowodziowych chroniących miasto i gminę Pułtusk, Pokrzywnica i Zatory.

Etap III – dotyczy przygotowania i ewakuacji ludności z terenów przewidywanego zatopienia powodziowego.

**Na potrzeby prowadzenia akcji przeciwpowodziowej do dyspozycji organów zarządzania kryzysowego powiatu i gmin, przewiduje się wydzielić następujące środki i narzędzia:**

#### **Komenda Powiatowa Państwowej Straży Pożarnej:**

Funkcjonariusze Państwowej Straży Pożarnej, 3 pojazdy ratowniczo-gaśnicze, 1 łódź śrubowa z silnikiem zaburtowym, 2 motopompy szlamowe, 2 motopompy pływające, 1 agregat prądotwórczych z zestawem oświetleniowym, ponad 46 tys. worków, 1 samochód terenowy, 1 samochód kwatermistrzowski, inny sprzęt ratowniczy.

#### **Ochotnicze Straże Pożarne:**

Strażacy ochotnicy z terenu powiatu pułtuskiego, w tym w ramach KSR-G, pojazdy ratowniczo-gaśnicze, 1 łódź z silnikiem zaburtowym, pompy szlamowe, agregaty prądotwórcze, inny sprzęt ratowniczy.

#### **Komenda Powiatowa Policji:**

Funkcjonariusze policji, 3 łodzie motorowe do patrolowania rzeki Narew, 1 samochód terenowy i 2 typu furgon, 1 quad, inny sprzęt.

#### **Organizacje pozarządowe:**

Starosta Pułtuski zawarł porozumienia z Pułtuskim Wodnym Ochotniczym Pogotowiem Ratunkowym, Pułtuskim Klubem Terenowym 4x4 i ATV oraz Oddziałem Rejonowym Polskiego Czerwonego Krzyża w Pułtusku w zakresie współdziałania w zapobieganiu zagrożeniom i sytuacjom kryzysowym w powiecie pułtuskim. Ponadto współpracuje z pułtuskim pododdziałem Jednostki Strzeleckiej 1313.

#### **Siły Zbrojne:**

Starosta Pułtuski zawarł następujące porozumienia i uzgodnienia z jednostkami wojskowymi:

- Notatka uzgodnień z dnia 8 maja 2017 r. zawarta pomiędzy Wojskowym Komendantem Uzupełnień w Wyszkanie reprezentującym Szefa Wojewódzkiego Sztabu Wojskowego w Warszawie a Starostą Pułtuskim w sprawie współdziałania WKU w Wyszkanie ze Starostwem Powiatowym w Pułtusku w celu zapobiegania, przygotowania, reagowania i odbudowy podczas wystąpienia sytuacji kryzysowych na terenie powiatu pułtuskiego oraz realizacji przedsięwzięć szkoleniowych w tym zakresie.
- Notatka uzgodnień z dnia 28 lutego 2018 r. dokonana pomiędzy Dowódcą 5 Mazowieckiej Brygady Obrony Terytorialnej w Ciechanowie a Starostą Pułtuskim w sprawie współpracy w zakresie zarządzania kryzysowego.
- Notatka z uzgodnień sporządzona w dniu 29 maja 2018 r. pomiędzy Dowódcą 2 Mazowieckiego Pułku Saperów w Kazuniu Nowym a Starostą Pułtuskim w sprawie współpracy z zakresu zarządzania kryzysowego na terenie powiatu pułtuskiego.
- Notatka uzgodnień z dnia 19 czerwca 2018 r. pomiędzy Starostwem Powiatowym w Pułtusku a 2 Pułkiem Saperów dotycząca zabezpieczenia działania Wojskowego Zgrupowania Zadaniowego 2 Pułku Saperów realizującego zadania wzmocnienia wałów przeciwpowodziowych oraz ewakuacji ludności i mienia z zagrożonego terenu na rzece Narew w powiecie pułtuskim.

**Łącznie w dyspozycji organów zarządzania kryzysowego gmin i powiatu znajduje się m.in.:** 14 autokarów, 11 łodzi wiosłowych, 3 łodzie motorowe, 9 koparek, 6 ciągników z przyczepami, 14 agregatów prądotwórczych, ok. 54480 szt. worków (razem ze workami KP PSP – ok. 101 tys. szt.) do podwyższania korony wałów oraz uszczelniania przecieków, ok. 3400 m<sup>2</sup> geowłókniny, 3 napełniacze do worków p.pow., 77 łopat, 5 pomp wysokociśnieniowych, 13 motopomp, 34 szt. radiotelefonów UKF i inny sprzęt ratowniczy<sup>17</sup>. (Dane te mogą ulec zmianie).

**W bezpośredniej dyspozycji Starosty, jako organu zarządzania kryzysowego powiatu, znajduje się:**

- w ramach systemu świadczeń: 4 samochody ciężarowe, 2 autobusy, 1 samochód dźwigowy, 3 samochody - wywrotka, 2 koparko-ładowarki, 2 ciągniki z przyczepami, 3 ciągniki samochodowe z naczepami oraz jedna specjalistyczna drużyna ratownictwa przeciwpowodziowego obrony cywilnej.
- **w ramach wyposażenia powiatowego magazynu przeciwpowodziowego, m.in.:** 34280 worków polipropylenowych, 2400 m<sup>2</sup> geowłókniny, 2 przenośne zapory przeciwpowodziowe (każda po 25 m), 3 napełniacze do worków przeciwpowodziowych MONO 109, 50 łóżek turystycznych GK-84, 100 materaców, 2 agregaty prądotwórcze, 2 zestawy oświetleniowe, 11 namiotów typ NS 64, namiot operacyjny NP2 - 36 m<sup>2</sup> z systemem oświetleniowo-grzewczym, 1 łódź ewakuacyjno-ratownicza ŁR z silnikiem zaburtowym, 1 wojskowa łódź desantowa ŁD, 20 kamizelek ratunkowych (kapoków), 30 szt. łopat, 4 koksowniki, 2 plandeki, 1 rolka folii o wym. 36 m<sup>2</sup> x 12 m<sup>2</sup>, 7 przenośnych radiotelefonów pracujących w radiowej sieci zarządzania Wojewody Mazowieckiego, inny sprzęt kwatermistrzowski.

**W 2018 r. doposażono powiatowy magazyn przeciwpowodziowy w następujący sprzęt:** 10 tys. worków polipropylenowych, 1000 m<sup>2</sup> (4 rolki) geowłókniny filtracyjnej, 4 koksowniki, 4 latarki z zoom oraz 7 baterii do radiotelefonów przenośnych MOTOROLA Radius GP 300.

Obecny stan wyposażenia magazynów przeciwpowodziowych w powiecie i gminach poprawił się, ale w stopniu niewystarczającym do zapewnienia prawidłowego zabezpieczenia prowadzonych działań przeciwpowodziowych i wymaga cyklicznych nakładów finansowych ze strony organów powiatu i gmin, gdyż zarządzanie kryzysowe, w tym ochrona przeciwpowodziowa, wyposażenie i utrzymanie magazynów przeciwpowodziowych należy do podstawowych zadań własnych samorządów terytorialnych.

## VI. WNIOSKI

**Wynikające z analizy oraz oceny zagrożenia powodziowego powiatu pułtuskiego:**

1. Aktualny stany wody na dzień 5 października 2018 r. na stacjach wodowskazowych rzeki Narew, zlokalizowanych w powiecie i obecna sytuacja hydrologiczna nie stwarzają zagrożenia powodziowego na terenie powiatu pułtuskiego.
2. Powodzi w powiecie pułtuskim nie da się całkowicie zapobiec, ale można zminimalizować jej skutki. Kompleksowa modernizacja wałów przeciwpowodziowych oraz bagrowanie (pogłębienie) koryta rzeki Narew, szczególnie w miejscach zatorogennych na terenie powiatu pułtuskiego w znacznym stopniu zapewni skuteczniejszą ochronę przeciwpowodziową dla mieszkańców powiatu.
3. W zakresie przeciwdziałania zagrożeniom powodziowym w powiecie pułtuskim - zasadne jest przez Wody Polskie przyspieszenie prac związanych z modernizacją wałów zapory bocznej jeziora Zegrzyńskiego położonej w powiecie pułtuskim: zapory Łacha-Prut, zapory bocznej Prut brzeg prawy, wałów wstecznych lewobrzeżnego i prawobrzeżnego rzeki Prut, które obecnie stanowią najsłabszy element systemu ochrony przeciwpowodziowej powiatu.

<sup>17</sup> Opracowano na podstawie danych z gmin i powiatu.

4. Państwowe Gospodarstwo Wodne Wody Polskie Regionalny Zarząd Gospodarki Wodnej w Warszawie Zarząd Zlewni w Dębem będący administratorem rzeki Narew oraz zapory bocznej jeziora Zegrzyńskiego położonej w powiecie pułuskim, zgodnie z art. 163 ustawy Prawo Wodne powinny zapewnić, w zakresie swojej właściwości odpowiednią ochronę ludności i mienia przed powodzią wywołaną przez wody publiczne stanowiące własność Skarbu Państwa oraz ponieść koszty prowadzonych działań przeciwpowodziowych przez samorządy i służby, a nie pozostawiać to tylko w gestii samorządów.
5. Likwidacja tworzących i powstałych zatorów śróżowo-lodowych, w tym ich wysadzanie przez saperów oraz zapewnienie udroźnienia spływu wód na rzece Narew wykracza poza kompetencje i możliwości powiatu i gmin, zgodnie z art. 163 ustawy Prawo Wodne zadanie to powinno spoczywać w gestii administracji rządowej tj. administratora rzeki Wód Polskich oraz organu zarządzania kryzysowego szczebla wojewódzkiego, ponieważ charakter działań i podjęta ocena mogą mieć charakter ponad powiatowy.
6. Wody Polskie powinny rozważyć przygotowanie koncepcji projektu zapory śróżowej na rzece Narew, zapobiegającej tworzeniu się zatorów śróżowo-lodowych w miejscu niezagrożającym mieszkańcom powiatu pułuskiego.
7. System wczesnego ostrzegania i alarmowania powiatu pułuskiego przyczyni się do podniesienia poziomu bezpieczeństwa ludności, jako jeden z elementów przygotowań obronnych powiatu w ramach realizacji zadań obrony cywilnej oraz ustawowych zadań Powiatowego Centrum Zarządzania Kryzysowego. Ponadto system zapewni skuteczne alarmowanie ludności w zakresie natychmiastowego przekazania sygnału dźwiękowego i komunikatów głosowych, informujących o zagrożeniu powodzi lub o sytuacji kryzysowej, które zaistniały na skutek katastrofy naturalnej lub awarii technicznej, działań terrorystycznych, zagrożenia wojennego lub wojny.
8. W dalszym ciągu istnieje potrzeba doposażenia powiatowego magazynu przeciwpowodziowego w sprzęt umożliwiający prowadzenie akcji ratowniczej, m.in. worki do uszczelniania przecieków, geowłókninę, osuszacze do pomieszczeń, pompy o dużej wydajności oraz inny sprzęt kwatermistrzowski.
9. Z analizy zagrożenia wiadomo, że większość strategicznych instytucji publicznych w mieście Pułtusk znajduje się na terenie przewidywanego, pośredniego zatopienia powodziowego. Stąd też zapewnienie skutecznej ochrony przeciwpowodziowej powinno być traktowane priorytetowo przez służby oraz organy stanowiące i wykonawcze powiatu oraz gmin.

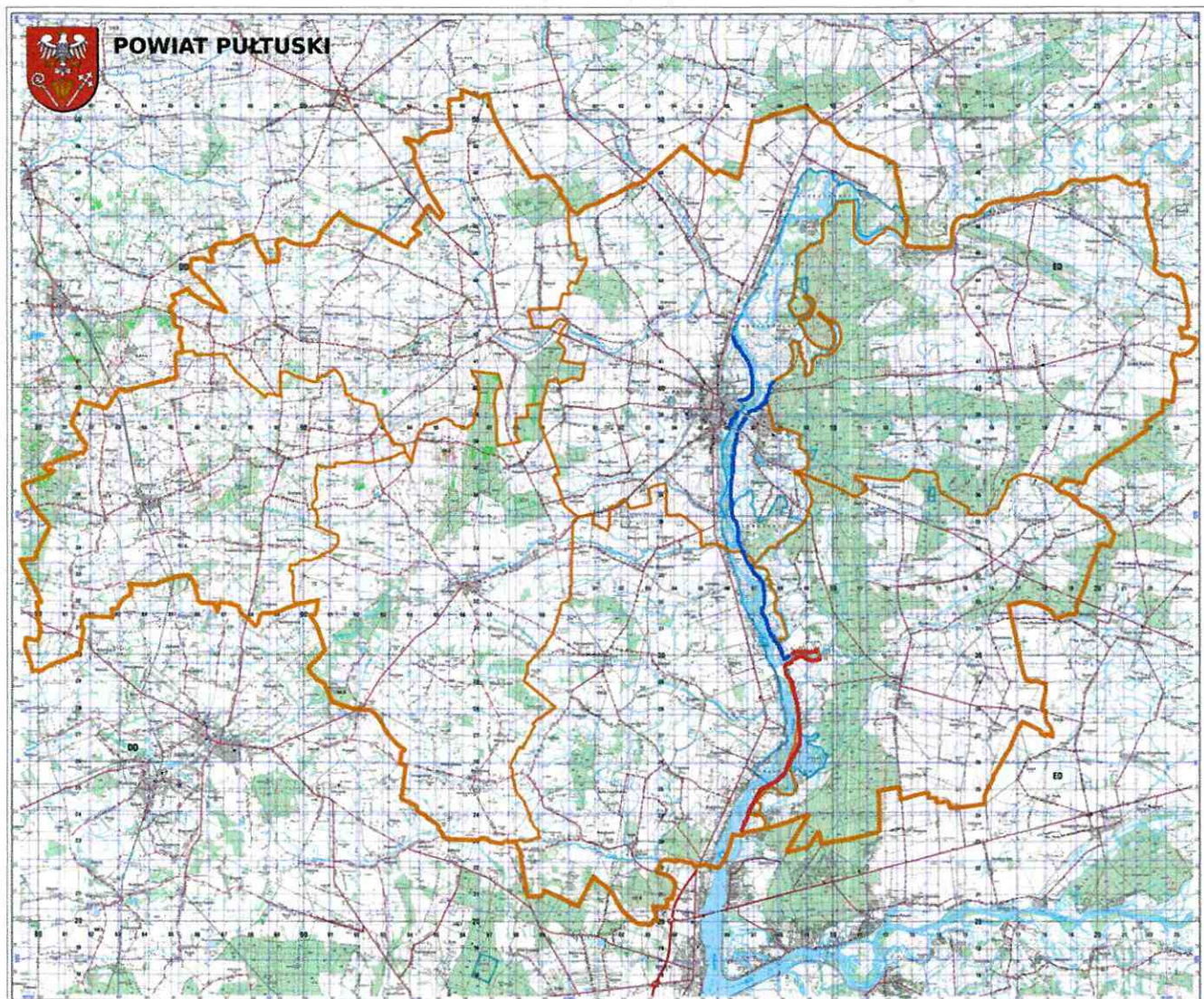
## VII. ZAŁĄCZNIKI

1. Mapa przedstawiająca zmodernizowane wały oraz wymagające modernizacji na terenie powiatu pułuskiego.
2. Stan wody na wodowskazach zlokalizowanych w powiecie pułuskim na rzece Narew w dniach 17-26 stycznia 2018 r.
3. Wspólne wystąpienie skierowane do Ministra Gospodarki Morskiej i Żeglugi Śródlądowej oraz do wiadomości do innych podmiotów zgodnie z rozdzielnikiem.
4. Odpowiedź Dyrektora Departamentu Ochrony przed Powodzią i Suszą Państwowego Gospodarstwa Wodnego Wody Polskie Krajowego Zarządu Gospodarki Wodnej, na wspólne wystąpienie, które zostało przesłane do Ministra Gospodarki Morskiej i Żeglugi Śródlądowej.



Sprawę prowadzi: mgr Mariusz Koczara - Inspektor Wydziału Zarządzania Kryzysowego Starostwa Powiatowego w Pułtusk

*Mariusz Koczara*

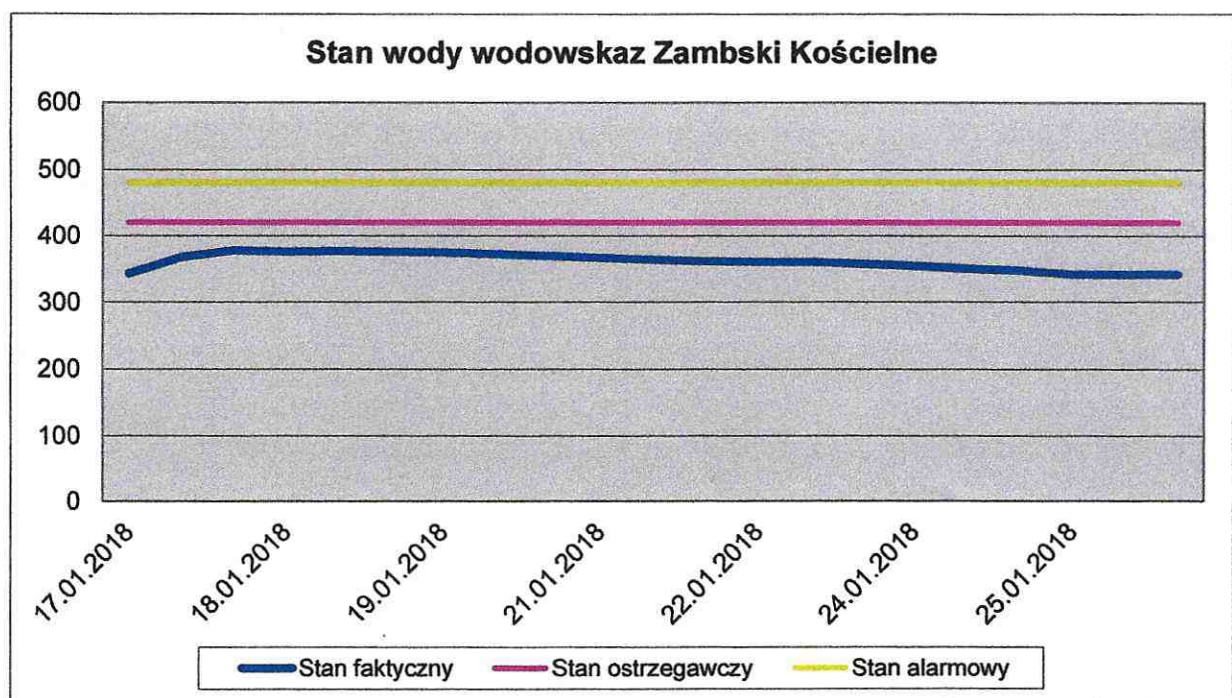
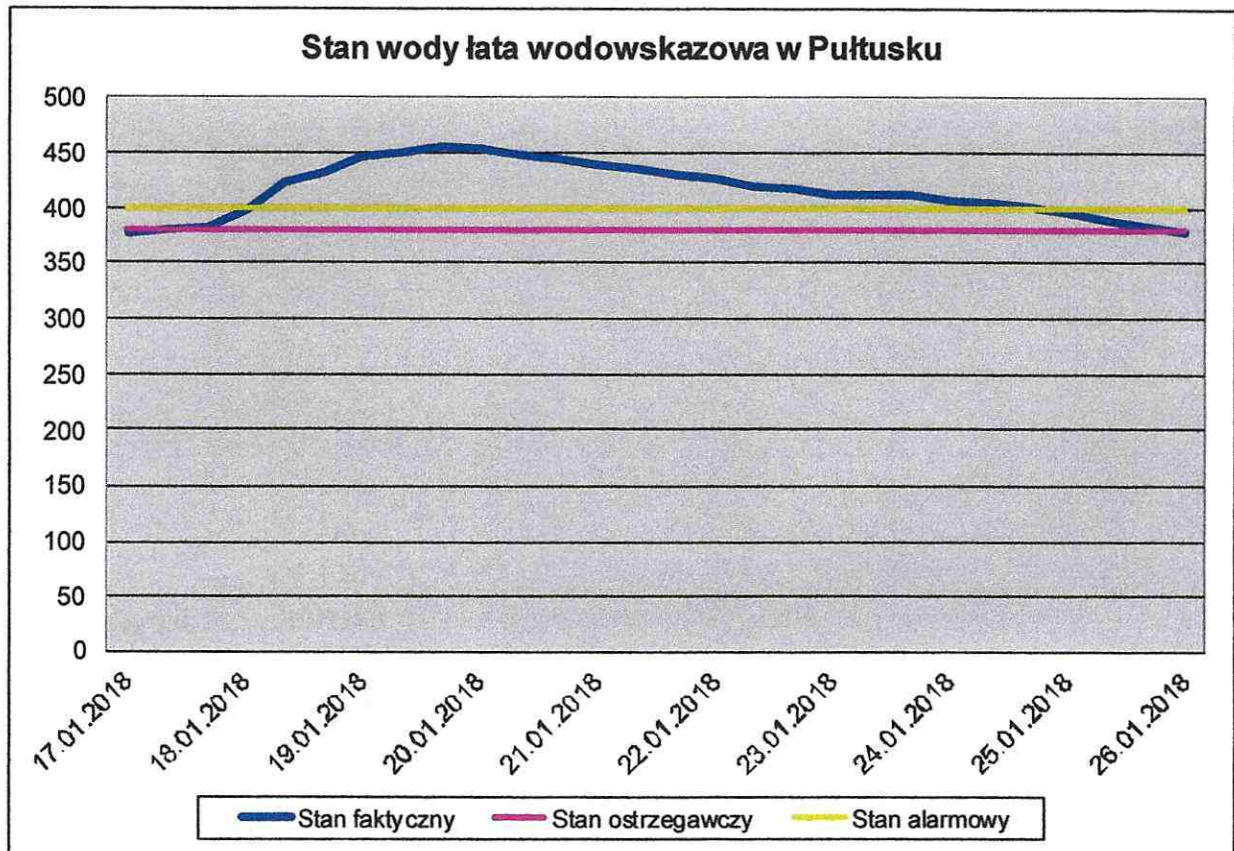
**MAPA PRZEDSTAWIAJĄCA ZMODERNIZOWANE WAŁY ORAZ WYMAGAJĄCE  
MODERNIZACJI NA TERENIE POWIATU PUŁTUSKIEGO**



**Legenda:**

-  wały zmodernizowane
-  wały wymagające modernizacji

**STAN WODY NA WODOWSKAZACH ZLOKALIZOWANYCH W POWIECIE PUŁTUSKIM NA RZECIE NAREW W DNIACH 17-26 STYCZNIA 2018 R.**



Pułtusk, dnia 16 sierpnia 2018 r.

**Pan**  
**Marek Gróbarczyk**  
**Minister Gospodarki Morskiej**  
**i Żeglugi Śródlądowej**

W trosce o bezpieczeństwo mieszkańców powiatu pułtuskiego, zwracamy się do Pana Ministra z uprzejmą prośbą o wsparcie naszych starań, których celem jest rozwiązanie problemów zagrożenia powodziowego stwarzanego przez rzekę Narew w powiecie pułtuskim.

Powiat pułtuski należy do jednostek podziału terytorialnego państwa, w których istnieje duży stopień zagrożenia powodziowego. Katastrofalne zatopienia na terenach obecnego powiatu pułtuskiego miały miejsce między innymi w latach: 1714, 1877, 1958, 1979. Rzeka Narew stwarza zagrożenie powodziowe dla ponad 6 tysięcy mieszkańców 4 gmin powiatu pułtuskiego, tj. Obryte, Pułtusk, Pokrzywnica i Zatory. W ostatnich latach alarmy przeciwpowodziowe w powiecie pułtuskim były ogłaszane w latach 2005, 2007, 2011, 2013 i 2018.

Szczególna sytuacja kryzysowa w powiecie pułtuskim miała miejsce w 2011 i 2018 roku, kiedy na rzece Narew utworzyły się zatory śryżowo-lodowe, powodujące piętrzenie wód w korycie rzeki i podtapianie wsi w gminach Obryte, Zatory, Pokrzywnica oraz nisko położone tereny w mieście i gminie Pułtusk. Mimo krytycznej sytuacji, dzięki podjętym działaniom przez służby powiatowe oraz organy zarządzania kryzysowego gmin i powiatu, udało się nie dopuścić do przerwania najbardziej zagrożonych niewyremontowanych odcinków obwałowania oraz niedostatecznie zmodernizowanego wału Prut-Pułtusk na odcinku 6+100 - 6+800 zapory bocznej Jeziora Zegrzyńskiego. Na tym odcinku podczas zatoru śryżowo-lodowego wystąpiły niebezpieczne przesiąki, spowodowane zjawiskiem sufozji i poważne uszkodzenia obwałowania, chroniącego przed powodzią m.in. tereny szpitala, osiedla Popławy w mieście Pułtusk i miejscowość Grabowiec, gdzie łącznie zamieszkuje ok. 3300 osób.

Zasadne jest podkreślić, że położona na terenie powiatu pułtuskiego zapora boczna zbiornika w Dębem chroni nie tylko tereny miasta i gminy Pułtusk, ale również zagrożone powodzią rejony gmin Pokrzywnica i Zatory. Niewyremontowane odcinki zapory od ujścia rzeki Prut w dół rzeki Narew są posadowione na gruntach przepuszczalnych, a ich stan techniczny wymaga pilnej gruntowej modernizacji. Z obserwacji zapór bocznych zbiornika w Dębem, prowadzonej podczas akcji powodziowej w powiecie pułtuskim w 2011 i 2018 roku wynika, że stan techniczny tych zapór stwarza realne ryzyko ich przerwania w przypadku powtórzenia się wysokich stanów wód spowodowanych zatorom śryżowo-lodowym, skutkującym w efekcie katastrofalnym zatopieniem terenów zamieszkałych przez kilka tysięcy ludzi. Stopień wodny w Dębem spowalnia spływ wód, a brak regularnego pogłębiania dna przez administratora rzeki Narew, utrudnia żeglugę i sprzyja tworzeniu się zatorów śryżowo-lodowych, które eskalują zagrożenie powodziowe dla zurbanizowanych terenów powiatu pułtuskiego.

W świetle powyższego niezbędne jest w powiecie pułtuskim:

- wykonanie pilnej ekspertyzy stanu technicznego zmodernizowanego wału zapory Prut-Pułtusk na odcinku 6+100-6+800, gdzie w 2018 roku wystąpiły przesiąki, powodujące realne zagrożenie powodziowe<sup>1</sup>;
- zmodernizowanie wykonanych w latach 50-60-tych ubiegłego wieku administrowanych przez Państwowe Gospodarstwo Wodne Wody Polskie Regionalny Zarząd Gospodarki Wodnej w Warszawie zapór bocznych zbiornika w Dębem położonych na terenie powiatu pułtuskiego: Łacha-Pułtusk, Prut brzeg prawy oraz wałów wstecznych prawobrzeżnego i lewobrzeżnego rzeki Prut, których stan techniczny nie zapewnia bezpieczeństwa powodziowego<sup>2</sup>;
- pogłębienie i cykliczne bagrowanie koryta rzeki Narew przepływającej przez powiat pułtuski, przede wszystkim w miejscach gdzie potworzyły się wyspy i poziom wody jest niski oraz tworzą się zatory śryżowo-lodowe, co może spowodować w przyszłości coraz bardziej groźne w skutkach powodzie i ich następstwa.

---

<sup>1</sup> Zob. *Protokół z kontroli okresowej stanu technicznego obiektów Stopnia Wodnego Dębe przeprowadzonej w dniach 23-24.04.2018 r.* Pismo Państwowe Gospodarstwo Wodne Wody Polskie znak WA.RPU.550.2.2018.BK z dnia 12.06.2018 r.

<sup>2</sup> Tamże.



Widząc zwiększone ryzyko klęski powodziowej na szeroką skalę, prosimy Pana Ministra o podjęcie działań w podległych Ministerstwu instytucjach, w celu pomocy władzom samorządowym w ochronie mieszkańców powiatu pułtuskiego w miejscowościach szczególnie zagrożonych powodzią.

**STAROSTA**

Jan Zalewski

Starosta Pułtuski

Dorota Subda

wyznaczona do pełnienia  
funkcji Burmistrza Miasta Pułtusk

**WÓJT  
GMINY OBRYTE**

mgr Jan Wróbczkowski

Wójt Gminy Obryte

**WÓJT**

mgr inż. Adam Dariusz Rachuba

Wójt Gminy Pokrzywnica

**WÓJT**

mgr inż. Grzegorz Falba

Wójt Gminy Zatory

Otrzymują:

1. Pan Marek Gróbarczyk – Minister Gospodarki Morskiej i Żeglugi Śródlądowej,
2. A/a.

Do wiadomości:

1. Pan Henryk Kowalczyk – Poseł Ziemi Pułtuskiej,
2. Pan Przemysław Daca – Prezes Państwowego Gospodarstwa Wodnego Wody Polskie,
3. Pan Marek Kubiak – Dyrektor Rządowego Centrum Bezpieczeństwa,
4. Pan Zdzisław Sipiera – Wojewoda Mazowiecki.



Państwowe  
Gospodarstwo Wodne  
Wody Polskie

KPI.543.68.49.2018.1.sp  
Starostwo Powiatowe w Pułtusku  
Kancelaria

2018-09-18

L.dz. RP.00.23015.2018  
podpis [signature]

*WZK*  
*21.09.2018*  
*Kocierz*  
*[signature]*

ZAAŁĄCZNIK NR 4

Warszawa, 14 września 2018 r.

Pan  
Jan Zalewski  
Starosta Powiatu Pułtuskiego  
ul. Marii Skłodowskiej-Curie 11  
06-100 Pułtusk

Szanowny Panie Starosto,

W nawiązaniu do otrzymanej korespondencji przesyłam poniżej wyjaśnienia w sprawach poruszonych w piśmie znak: WZK.5541.4.2018 z dnia 16 sierpnia 2018 r.:

W obrębie gmin Obryte, Pułtusk, Pokrzywnica i Zatory zlokalizowane są cztery zapory boczne Stopnia Wodnego Dębe tj.: zapora boczna Prut-Pułtusk, Prut Prawy, Prut Lewy i Łacha – Prut.

W dniach 23-24.04.2018 r. zgodnie z art.62 ust.1 pkt 1 ustawy Prawo budowlane została przeprowadzona przez osobę uprawnioną kontrola okresowa, polegająca na sprawdzeniu stanu technicznego obiektów Stopnia Wodnego Dębe. Kontroli poddano obiekty główne SW Dębe na rz. Narwi w km 21+600 tj. zapora ziemna czołowa, jaz oraz próg stabilizujący. Skontrolowano także stan techniczny zapór bocznych, pompowni zlokalizowanych wokół jez. Zegrzyńskiego.

Odpowiadając na pytania Pana Starosty wyjaśniam:

1. W b.r. przewidziano wykonanie zadania pod nazwą „Ekspertyza stanu technicznego zapory bocznej Prut – Pułtusk na odcinku 6+000 – 7+000”, zlecone do realizacji przez Zarząd Zlewni w Dębem. Termin przekazania materiałów przez Wykonawcę prac – 31.08.2018 r. został dotrzymany. Po zapoznaniu się z wykonaną ekspertyzą, podjęte zostaną dalsze, ewentualne kroki mające na celu zminimalizowanie zagrożenia powstałego na skutek zatoru śryżowo – lodowego. Ekspertyza potwierdziła poprawność wykonanych robot remontowych zapory, jednakże należy wykonać dodatkowy drenaż przyzłazowy wzdłuż rowu przywałowego.

2. Prace modernizacyjne zarówno zapór bocznych jak i innych urządzeń towarzyszących wchodzących w skład Stopnia Wodnego Dębe (pompownie, system pięciu kompleksów odwadniających tereny położone w depresji Jeziora Zegrzyńskiego) prowadzone są sukcesywnie w zależności od pilności potrzeb oraz możliwości finansowych administratora obiektu.

W ostatnich latach zrealizowano szereg prac mających na celu poprawę bezpieczeństwa powodziowego regionu tj:

- remont zapór bocznych Prut lewostronny, Łacha – Kania, Kania – Popowo, Prut – Pułtusk,

Wydział Inwestycji

Departament Ochrony Przed Powodzią i Suszą  
Państwowe Gospodarstwo Wodne Wody Polskie  
Krajowy Zarząd Gospodarki Wodnej  
ul. Grzybowska 80/82, 00-844 Warszawa

tel.: +48 (22) 37 20 230 | faks: +48 (22) 37 20 293 | e-mail: sekretariat.kp@wody.gov.pl

www.wody.gov.pl

- udrożnienie ujściowego odcinka rzek Bug oraz Rządza,
- prace związane z naprawą agregatów pompowych oraz modernizacją urządzeń zainstalowanych na rurociągach tłocznych w 14 pompowniach,
- szereg robót wykonywanych na wszystkich 5 kompleksach odwadniających – modernizacja oraz przywrócenie parametrów rowów.

Łączna wartość wyżej wymienionych robót zrealizowanych od 2014 r., wynosi ok. 40 mln zł.

Modernizacja pozostałych obwałowań (Łacha – Prut, Prut prawostronny) uzależniona jest od wielkości środków jakimi dysponować będzie PGW Wody Polskie na realizację tak szerokiego spektrum działań statutowych. Prace zaplanowane są do realizacji w kolejnych latach.

3. Na terenie powiatu pułtuskiego po przeprowadzeniu wizji terenowej wytypowane zostały 2 miejsca zatorogenne zlokalizowane w km 56 (m. Łubienica) oraz 62 (m. Pułtusk) rzeki Narwi.

Do chwili obecnej zlecono prace geodezyjne mające na celu określenie kubatury robót. Następnie po zabezpieczeniu środków finansowych na wykonanie prac bagrowniczych PGW WP niezwłocznie przystąpi do realizacji przedmiotowego zadania.

Dyrektor  
  
Joanna Archutowska

Do wiadomości:

- ~~1. Ministerstwo Gospodarki Morskiej  
i Żeglugi Śródlądowej  
Departament Gospodarki Wodnej  
i Żeglugi Śródlądowej~~

#### Wydział Inwestycji

Departament Ochrony Przed Powodzią i Suszą  
Państwowe Gospodarstwo Wodne Wody Polskie  
Krajowy Zarząd Gospodarki Wodnej  
ul. Grzybowska 80/82, 00-844 Warszawa

tel.: +48 (22) 37 20 230 | faks: +48 (22) 37 20 293 | e-mail: [sekretariat.kp@wody.gov.pl](mailto:sekretariat.kp@wody.gov.pl)

[www.wody.gov.pl](http://www.wody.gov.pl)