

# Plan Rozwoju Lokalnego

## Powiatu Pułtuskiego



PUŁTUSK 2005

*Szanowni Państwo,*

*utworzenie w 1999 r. samorządowych powiatów spowodowało, że znaczna część odpowiedzialności za ich rozwój, za poziom warunków życia mieszkańców została przeniesiona na lokalne władze i administrację samorządową.*

*Skuteczne i efektywne rozwiązywanie lokalnych problemów w celu lepszego zaspakajania potrzeb społecznych, zależy w dużym stopniu od sprawności zarządzania, czyli od umiejętności podejmowania optymalnych decyzji dotyczących sterowania procesami rozwoju powiatu dla osiągnięcia zamierzonych rezultatów.*

*Proces sterowania rozwojem musi mieć obecnie charakter aktywny i być nastawiony na kreowanie jego przyszłości, w którym decyzje bieżące wynikają z ustaleń o charakterze długookresowym. Stąd też niezbędnym staje się prowadzenie przez władze samorządowe perspektywicznej polityki rozwoju, której podstawą jest Plan Rozwoju Lokalnego Powiatu Pułtuskiego.*

*Przedkładany Państwu Plan Rozwoju Lokalnego Powiatu Pułtuskiego na lata 2004-2013 jest nowoczesnym narzędziem zarządzania. Służy realizacji polityki programowania rozwoju lokalnego. Obejmuje analizę i diagnozę sytuacji obecnej, wyznacza wizję rozwoju samorządu, opis planowanych zadań inwestycyjnych i plan finansowy na lata 2004-2006 i 2007- 2013.*

*Dziękuję Zespołowi ds. Opracowania Planu Rozwoju Lokalnego, samorządom lokalnym, jednostkom organizacyjnym oraz wszystkim, którzy służyli pomocą w przygotowaniu niniejszego dokumentu.*

**STAROSTA PUŁTUSKI**

*Tadeusz Nalewajk*

***Powiatowy Zespół Koordynacyjny ds. Opracowania Planu Rozwoju Lokalnego***

1. **Witold Saracyn** - Wicestarosta Pułtuski – Przewodniczący Zespołu
2. **Waldemar Balcerowski** - Dyrektor Wydziału Komunikacji i Dróg Starostwa Powiatowego w Pułtusk
3. **Witold Chrzanowski** - Dyrektor Powiatowego Urzędu Pracy w Pułtusk
4. **Wojciech Gregorzczak** - Dyrektor Wydziału Edukacji, Zdrowia, Kultury i Sportu Starostwa Powiatowego w Pułtusk
5. **Stanisław Jaworowski** - Dyrektor Wydziału Rolnictwa, Leśnictwa i Ochrony Środowiska Starostwa Powiatowego w Pułtusk
6. **Małgorzata Pajewska** - Sekretarz Powiatu
7. **Marianna Permanicka** - Dyrektor Wydziału Organizacji i Nadzoru Starostwa Powiatowego w Pułtusk
8. **Artur Rachuba** - Starostwo Powiatowe w Pułtusk
9. **Krystyna Rzepnicka** - Skarbnik Powiatu
10. **Marek Szajczyk** - Starostwo Powiatowe w Pułtusk

***Osoby współpracujące z Powiatowym Zespołem Koordynacyjnym  
ds. Opracowania Planu Rozwoju Lokalnego***

1. **Wiesław Barkała** - Przewodniczący Komisji Rozwoju Regionalnego
2. **Kazimierz Bocoń** - Polski Czerwony Krzyż
3. **Janusz Borzyński** - Dyrektor Biura Cechu Rzemiosł Różnych i Przedsiębiorców w Pułtusk
4. **Czesław Czerski** - Przewodniczący Rady Powiatu w Pułtusk
5. **Wojciech Dębski** - Burmistrz miasta Pułtusk
6. **Robert Dynak** - Dyrektor Wydziału Zarządzania Kryzysowego i Ochrony Ludności Starostwa Powiatowego w Pułtusk
7. **Maria Gos** - Dyrektor Poradni Psychologiczno – Pedagogicznej w Pułtusk
8. **Halina Gryc** - Dyrektor Wydziału Finansów Starostwa Powiatowego w Pułtusk
9. **Włodzimierz Kaczmarczyk** - Wójt Gminy Zatory
10. **Wanda Kamińska** - Dyrektor Powiatowego Centrum Pomocy Rodzinie w Pułtusk

11. **Zbigniew Kołodziejcki** - Wójt Gminy Gzy
12. **Henryk Kowalczyk** - Wójt Gminy Winnica
13. **Aneta Lewandowska** - Powiatowy Urząd Pracy w Pułtusk
14. **Hanna Lewandowska** - Stowarzyszenie Moderatorów Społeczeństwa Obywatelskiego
15. **Longina Liszewska** - Powiatowy Rzecznik Konsumentów – Sekretarz Zespołu
16. **Marek Majewski** - Dyrektor Domu Pomocy Społecznej w Ołdakach
17. **Adam Misiewicz** - Wójt Gminy Świercze
18. **Jan Mroczkowski** - Dyrektor Domu Pomocy Społecznej w Obrytem
19. **Stella Niedzielska** - Dyrektor Wydziału Geodezji i Gospodarki  
Nieruchomościami Starostwa Powiatowego w Pułtusk
20. **Hanna Piskorska** - p.o. Dyrektora Wydziału Budownictwa i Architektury  
Starostwa Powiatowego w Pułtusk
21. **Adam Rachuba** - Wójt Gminy Pokrzywnica
22. **Kazimierz Strzyżewski** - Dyrektor Zarządu Dróg Powiatowych w Pułtusk
23. **Henryk Szczepanik** - Wójt Gminy Obryte
24. **Zbigniew Wiernicki** - Prezes Parafialnego Koła Akcji Katolickiej  
Parafii św. Mateusza w Pułtusk
25. **Krzysztof Wiśniewski** - Sekretarz Pułtuskiego Stowarzyszenia Społeczno – Kulturalnego
26. **Helena Wojtaszek** - Przewodnicząca Komisji Integracji i Promocji Powiatu
27. **Teresa Wultańska** - Prezes Społecznego Komitetu Pomocy Dzieciom  
przy Parafii św. Józefa w Pułtusk
28. **Marzena Zielińska** - Stowarzyszenie Animatorów Społecznych
29. **Lidia Ziemiecka** - Dyrektor Liceum Ogólnokształcącego im. Piotra Skargi  
w Pułtusk

***Skład Rady Powiatu przyjmującej uchwałę zatwierdzającą  
Plan Rozwoju Lokalnego Powiatu Pułtuskiego***

1. *Wiesław Barkata*
2. *Wiesław Cienkowski*
3. *Czesław Czerski*
4. *Magda Bogna Dziubanowska-Wojtyra*
5. *Krystyna Maria Estkowska*
6. *Krzysztof Łachmański*
7. *Krzysztof Majewski*
8. *Dariusz Czesław Mikuś*
9. *Stanisław Myślak*
10. *Tadeusz Nalewajk*
11. *Krzysztof Janusz Pieńkos*
12. *Witold Saracyn*
13. *Lech Marian Smyk*
14. *Zbigniew Szczepanik*
15. *Zbigniew Wałachowski*
16. *Zbigniew Krzysztof Wiernicki*
17. *Helena Karolina Wojtaszek*

***Spis treści***

***Wstęp..... 6***

<b><i>I. Obszar i czas realizacji Planu Rozwoju Lokalnego</i></b> .....	<b>8</b>
<b><i>II. Aktualna sytuacja społeczno – gospodarcza na obszarze objętym wdrażaniem planu</i></b> .....	<b>9</b>
1. Powiat pułtuski na tle województwa mazowieckiego.....	10
2. Ogólna charakterystyka powiatu pułtuskiego.....	13
3. Sfera społeczna.....	14
3.1. Informacja o stanie i strukturze bezrobocia w powiecie pułtuskim.....	14
3.2. Oświata i pomoc społeczna w powiecie pułtuskim.....	17
3.3. Organizacje pozarządowe.....	20
3.4. Kultura i turystyka w powiecie pułtuskim.....	22
3.5. Ochrona zdrowia w powiecie pułtuskim.....	24
3.6. Bezpieczeństwo publiczne.....	25
4. Środowisko przyrodnicze powiatu pułtuskiego.....	26
4.1. Klimat.....	26
4.2. Uprawy.....	27
4.3. Ochrona gatunków roślin i zwierząt.....	29
4.4. Zasoby wód powierzchniowych powiatu.....	30
5. Sfera techniczna w powiecie pułtuskim.....	31
5.1. Drogi.....	31
5.2. Gospodarka wodno – ściekowa.....	34
5.3. Gospodarka odpadami.....	35
5.4. Bilans energetyczny i gazyfikacja.....	38
5.5. Telekomunikacja.....	39
6. Gospodarka.....	40
<b><i>III. Kierunki rozwoju powiatu i związane z tym zadania prowadzące do poprawy sytuacji na danym obszarze</i></b> .....	<b>42</b>
1. Poprawa sytuacji na rynku pracy.....	42
2. Rozwój sfery społecznej.....	45
2.1. Służba zdrowia.....	45
2.2. Pomoc społeczna.....	45
2.3. Bezpieczeństwo publiczne.....	46
2.4. Partnerstwo samorządu powiatowego i organizacji samorządu gospodarczego.....	47
3. Rozwój rolnictwa i terenów wiejskich oraz infrastruktury technicznej.....	48
4. Poprawa stanu środowiska kulturowego.....	49
5. Usprawnianie pracy administracji publicznej.....	49
<b><i>IV. Realizacja zadań i projektów</i></b> .....	<b>51</b>
<b><i>V. Powiązanie projektów z innymi działaniami realizowanymi na terenie powiatu</i></b> .....	<b>52</b>
<b><i>VI. Oczekiwane wskaźniki osiągnięć planu</i></b> .....	<b>53</b>
<b><i>VII. Plan finansowy</i></b> .....	<b>55</b>
<b><i>VIII. System wdrażania</i></b> .....	<b>56</b>
<b><i>IX. Sposoby monitorowania, oceny i komunikacji społecznej</i></b> .....	<b>57</b>

## ***Wstęp***

Celem polityki samorządu powiatowego jest zapewnienie wszechstronnego i harmonijnego rozwoju lokalnego. Oznacza to ciągle wyrównywanie poziomu rozwoju gospodarczego i społecznego w możliwie najszerszym zakresie.

Od chwili przystąpienia do Unii Europejskiej Polska może korzystać ze środków funduszy strukturalnych oraz Funduszu Spójności. Fundusze mają umożliwić restrukturyzację i modernizację gospodarki poprzez poprawę jej struktury.

Wykorzystanie funduszy strukturalnych wymaga jednak odpowiedniego przygotowania, tzn. potencjału absorpcyjnego. Nakłada to na jednostki samorządu terytorialnego obowiązek programowania rozwoju, przygotowania projektów oraz zarządzania ich realizacją.

Dla pozyskania współfinansowania projektów z funduszy strukturalnych Unii Europejskiej wymagane jest opracowanie Planu Rozwoju Lokalnego. Wymóg ten wynika z obowiązku przyjętej procedury tworzenia dokumentów w kontekście wdrażania procesu absorpcji funduszy strukturalnych.

Plan Rozwoju Lokalnego Powiatu Pułtuskiego został opracowany przez Zespół powołany Uchwałą Nr 100/04 Zarządu Powiatu w Pułtusku z 31 sierpnia 2004 r. w sprawie powołania Zespołu ds. Opracowania Planu Rozwoju Lokalnego Powiatu Pułtuskiego.

Przewodniczącym Zespołu został Witold Saracyn – Wicestarosta Pułtuski

Koncepcja Planu Rozwoju Lokalnego Powiatu Pułtuskiego została oparta na partnersko-ekspertckim modelu budowy planów strategicznych jednostek samorządu terytorialnego.

Bazę informacyjną podczas opracowywania Planu stanowiły: Strategia Rozwoju Powiatu Pułtuskiego, Powiatowy Program Działania na Rzecz Osób Niepełnosprawnych, Strategia Rozwiązywania Problemów Społecznych w Powiecie Pułtuskim, Program Zapobiegania Przestępczości oraz Ochrony Bezpieczeństwa Obywateli i Porządku Publicznego dla Powiatu Pułtuskiego do roku 2007, dane statystyczne jednostek organizacyjnych powiatu pułtuskiego oraz GUS.

Dokument ten rozwija cele Strategii Rozwoju Powiatu Pułtuskiego poprzez określenie w nim priorytetów i kierunków polityki lokalnej w okresie członkostwa w Unii Europejskiej tak, by spełniała się określona w strategii misja powiatu:

***„Powiat pułtuski ośrodkiem rosnącej jakości życia mieszkańców, zrównoważonego rozwoju obszarów wiejskich, przedsiębiorczości, ruchu turystycznego, kulturalnego i edukacyjnego o zasięgu ponadregionalnym ”.***

## ***I. Obszar i czas realizacji Planu Rozwoju Lokalnego***

Plan Rozwoju Lokalnego jest kompleksowym dokumentem określającym strategię społeczno – gospodarczą powiatu pułtuskiego na lata 2004-2006, czyli pierwsze lata członkostwa Polski w Unii Europejskiej oraz 2007 – 2013. Dokument został przygotowany na podstawie wytycznych zawartych w :

- Narodowym Planie Rozwoju 2004-2006,
- Narodowej Strategii Rozwoju Regionalnego,
- Długookresowej Strategii Trwałego i Zrównoważonego Rozwoju – Polska 2025,
- Strategii Rozwoju Województwa Mazowieckiego,
- Strategii Rozwoju Powiatu Pułtuskiego.

Najważniejszym dokumentem wyznaczającym kierunki rozwoju powiatu oraz zakres celów, priorytetów i zadań niniejszego Planu Rozwoju Lokalnego jest Strategia Rozwoju Powiatu Pułtuskiego.

Realizację planu rozłożono na dwa okresy programowania. Pierwszy okres, w którym zostały uwzględnione zadania wpisane w Strategię Rozwoju Powiatu Pułtuskiego trwa od 2004r. do 2006r.,

Natomiast podstawowym celem programowania na lata 2007-2013 jest stworzenie możliwości decyzyjnych w sprawach podejmowania przedsięwzięć inwestycyjnych w zakresie rzeczowym oraz finansowym w dłuższej perspektywie czasowej, które będą uzupełnione o nowe zadania planowane do realizacji.

Poszczególne przedsięwzięcia zidentyfikowane w obszarach na podstawie Strategii Rozwoju Powiatu Pułtuskiego stanowią o podziale przestrzeni społeczno – gospodarczej powiatu i będą realizowane zgodnie z Wieloletnim Planem Inwestycyjnym. Dotyczy to inwestycji finansowych w oparciu o montaż finansowy środków budżetu powiatu, gminy, funduszy strukturalnych, jak i realizowanych tylko w oparciu o środki własne.

Istotą metod planowania grupowego jest *collaborative planning*, czyli twórcze działania regionalnych i lokalnych liderów w procesie tworzenia programu. Przygotowanie Planu Rozwoju Lokalnego poprzedził proces konsultacji społecznych. Tworzenie Planu Rozwoju Lokalnego Powiatu Pułtuskiego odbywało się w formie spotkań warsztatowych, podczas których członkowie zespołu uzyskiwali szczegółowe informacje. Ważną rolę spełniły spotkania z przedstawicielami gmin powiatu pułtuskiego oraz konsultacja z przedstawicielami grup społeczno-politycznych, instytucji, urzędów i zakładów pracy. Proces wypracowywania consensusu opierał się na wymianie argumentów pomiędzy uczestnikami spotkań. Konkretyzowanie poszczególnych etapów budowy planu odbywało się w grupach roboczych. Wyniki prac tych grup były prezentowane na spotkaniach plenarnych i weryfikowane przez cały Zespół. Plan jako dokument jest wynikiem złożonego procesu, który ma kształtować warunki sprzyjające harmonizowaniu działań różnych podmiotów wokół wspólnej wartości, jaką jest rozwój jednostki samorządu terytorialnego i korzyści dla jej mieszkańców.



## ***II. Aktualna sytuacja społeczno – gospodarcza na obszarze objętym wdrażaniem planu***

Plan Rozwoju Lokalnego przedstawia sytuację społeczno – ekonomiczną powiatu pułtuskiego, wyznacza cele, formułuje priorytety oraz zawiera opis zadań przewidzianych do realizacji w celu osiągnięcia zamierzonego rozwoju społecznego i gospodarczego powiatu. Szacuje też spodziewane efekty planowanych inwestycji i ich wpływ na przebieg procesów rozwojowych, wskazuje kierunki zaangażowania środków funduszy strukturalnych i środków własnych powiatu. Plan Rozwoju Lokalnego ma umożliwić asymilację zewnętrznych środków finansowych w zakresie szerszym niż wynikającym z aktualnych możliwości budżetowych powiatu.

O rozwoju powiatu decydują nie tylko planowane zadania i pozyskane na nie środki, ale również współpraca pomiędzy wszelkimi podmiotami życia społecznego w celu możliwie najszerzego zaspokojenia potrzeb jego mieszkańców.

Rozwój w okresie objętym w Planie Rozwoju Lokalnego będzie uzależniony od wielu dziedzin życia społeczno-gospodarczego.

Do najistotniejszych obszarów strategicznych należą:

- 1. sfera rozwoju społecznego**
- 2. sfera rozwoju turystyki, rekreacji, dziedzictwa kulturowego,**
- 3. sfera rozwoju gospodarczego**
- 4. sfera rozwoju rolnictwa i terenów wiejskich**
- 5. sfera rozwoju infrastruktury technicznej.**

Tempo rozwoju każdej ze sfer może być zdeterminowane przez wiele czynników. Szczególny wpływ będzie wywierać sposób i efekty integracji gospodarki powiatu z gospodarką regionu (Mazowsza), relacje i współpraca jednostek samorządu terytorialnego różnych szczebli oraz skuteczność restrukturyzacji dziedzin dotkniętych recesją.

Rozwój gospodarczy powiatu będzie uzależniony również od organizacji, koordynacji i monitoringu procesu realizacji poszczególnych celów zawartych w Planie Rozwoju Lokalnego.

## ***1. Powiat pułtuski na tle województwa mazowieckiego***

Mazowsze jest najbardziej rozwiniętym gospodarczo polskim regionem. Liczący 13% ogólnej liczby mieszkańców kraju region wytwarza ponad 20% krajowego PKB. Działa tu prawie pół miliona firm. Główne sektory to handel, telekomunikacja, usługi finansowe, ubezpieczenia, IT, przemysł samochodowy i petrochemiczny. Poza przemysłem i usługami na Mazowszu rozwija się także rolnictwo. Użytki rolne zajmują ok. 67% powierzchni województwa. Mazowsze jest zagłębiem ogrodnictwa i sadownictwa, których rozwojowi sprzyja bliskość stołecznej Warszawy. Produkcja rolna regionu jest zapleczem dla sektora przetwórstwa żywności.

Istotne znaczenie dla gospodarki Mazowsza ma fakt, że jest to region najczęściej odwiedzany w Polsce przez zagranicznych turystów. Rozwojowi branży turystycznej sprzyja dobra siatka połączeń z miastami europejskimi, wysoki poziom usług hotelowych, komunikacyjnych, telekomunikacyjnych i finansowych, a także łatwy dostęp do wielu zabytków, w tym również zabytków ziemi pułtuskiej.

Mazowsze jest także liderem pod względem ulokowanych w regionie inwestycji zagranicznych. O atrakcyjności gospodarczej Mazowsza decyduje także ludność. Mazowsze jest najludniejszym polskim województwem - zamieszkuje je ok. 5,1 mln osób.

Od kilku lat Mazowsze odgrywa coraz większą rolę w gospodarce jednoczącej się Unii Europejskiej. Wymiana handlowa z krajami UE przekracza obecnie 70% polskich obrotów handlowych.

Warszawa osiągnęła obecnie średni poziom dochodu państw „piętnastki”, ale PKB Mazowsza jako regionu jest na poziomie 50% PKB innych regionów UE.

Analizując powyższe fakty można by stwierdzić, że usytuowanie powiatu pułtuskiego w województwie mazowieckim daje tylko pozytywne efekty. Jednakże województwo mazowieckie to również regiony o dużym wskaźniku bezrobocia i niskich dochodach ludności.

Przedstawioną sytuację obrazują poniższe tabele:

### **Powiat pułtuski a województwo mazowieckie – dane liczbowe**

stan na dzień 30.06.2004r.

<i>Struktura ludności</i>	<i>woj. mazowieckie</i>	<i>powiat pułtuski</i>
ogółem	5.136.987	51.079
mężczyźni	2.465.631	25.170
kobiety	2.671.356	25.909

stan na dzień 31.12.2002r.

<i>Gęstość zaludnienia</i>	<i>woj. mazowieckie</i>	<i>powiat pułtuski</i>
Zagęszczenie na 1 km <sup>2</sup>	144	62
Kobiety na 100 mężczyzn	108	103

<i>Ruch naturalny ludności</i>	<i>woj. mazowieckie</i>	<i>powiat pułtuski</i>
zawarte małżeństwa	2.518	24
zgony	13.449	138
urodzenia	11.797	134
przyrost naturalny	- 1.652	- 4

Biorąc pod uwagę ruch naturalny ludności na tle województwa mazowieckiego powiat pułtuski wyróżnia się stosunkowo wysokim przyrostem naturalnym, który kształtuje się na poziomie zbliżonym do stanu zapewniającego zastępowalność pokoleń.

<i>Mieszkania oddane do użytku</i>	<i>woj. mazowieckie</i>	<i>powiat pułtuski</i>
w blokach	11.146	54
budynki indywidualne	4.435	54

<i>Struktura podmiotów prawnych</i>	<i>woj. mazowieckie</i>	<i>powiat pułtuski</i>
Podmioty gospodarki narodowej	579.251	3.729
Osoby prawne i jednostki (nie posiadające osobowości prawnych)	148.852	610
Przedsiębiorstwa państwowe	335	0
Spółdzielnie	3.289	27

Warto zwrócić uwagę na brak w powiecie pułtuskim dużych przedsiębiorstw państwowych, co może mieć wpływ na sytuację lokalnego rynku pracy.

Powiat pułtuski na tle województwa mazowieckiego charakteryzuje się bardzo małą liczbą podmiotów gospodarki narodowej, stanowi ona jedynie 0,6 % ogólnej liczby dla województwa.

Jest to jeden z głównych powodów wysokiego bezrobocia w powiecie.

<i>Osoby fizyczne prowadzące działalność gospodarczą</i>	<i>woj. mazowieckie</i>	<i>powiat pułtuski</i>
w rolnictwie, łowiectwie i leśnictwie	9.710	207
przemysłe	45.406	315
budownictwie	48.993	501
handlu, usługach	146.235	11096
hotele, restauracje	9.557	81
transport, łączność	43.001	259
pośrednictwo finansowe	18.005	106
obsługa nieruchomości, nauka	65.926	257
<b>ogółem</b>	<b>430.399</b>	<b>3.119</b>

<i>Wynagrodzenia</i>	<i>woj. mazowieckie</i>	<i>powiat pułtuski</i>
Średnia wszystkich osób pracujących (w złotych)	2.893,83	1.758,13

<i>Wydatki inwestycyjne na 1 mieszkańca (w złotych)</i>	<i>woj. mazowieckie</i>	<i>powiat pułtuski</i>
działania chroniące środowisko	122	29
działania chroniące gospodarkę wodną	53	53

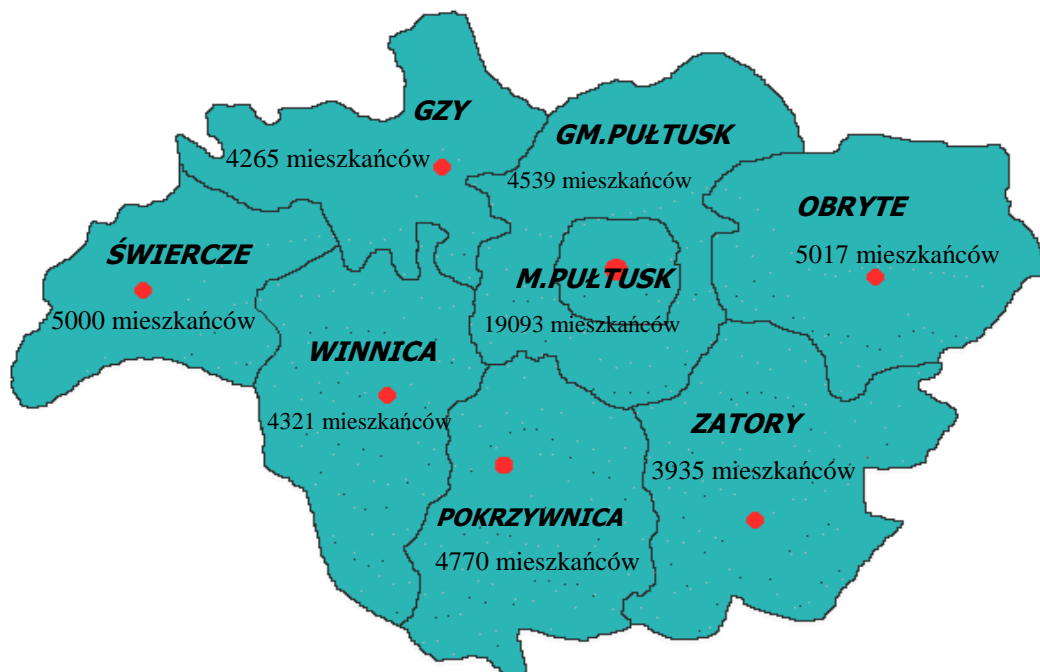
<i>Charakterystyk środowiska i infrastruktury ochron. środ.</i>	<i>woj. mazowieckie</i>	<i>powiat pułtuski</i>
Powierzchnia o walorach przyrodniczych w %	30,1	16,9
wodociągi na 100 km <sup>2</sup> (w km)	79,1	78,4
kanalizacja na 100 km <sup>2</sup> (w km)	16,8	6,6

<i>Przestępstwa stwierdzone w zakończonych postępowaniach przygotowawczych</i>	<i>woj. mazowieckie</i>	<i>powiat pułtuski</i>
o charakterze kryminalnym	81.620	396
gospodarcze	10.101	50
drogowe	10.069	91
inne	2.751	19
<b>ogółem</b>	<b>104.541</b>	<b>556</b>

<i>Inne</i>	<i>woj. mazowieckie</i>	<i>powiat pułtuski</i>
Wypadki drogowe	3.056	30
Kolizje	36.631	225

## 2. Ogólna charakterystyka powiatu pułtuskiego

Powiat pułtuski stanowi 7 gmin: Miasto/Gmina Pułtusk oraz gminy: Gzy, Obryte, Pokrzywnica, Świercze, Winnica, Zatory.



Powiat pułtuski jest jednym z 38 powiatów ziemskich województwa mazowieckiego. Według klasyfikacji Nomenklatury Jednostek Terytorialnych do celów statystycznych NTS powiat należy do podregionu ostrołęcko - siedleckiego wraz z powiatami: przasnyskim, ostrołęckim, makowskim, wyszkowskim, ostrowskim, węgrowskim, sokołowskim, siedleckim, łosickim, Ostrołęką, Siedlcami, – miastami na prawach powiatu. Sąsiaduje bezpośrednio z powiatami: ciechanowskim, płońskim, legionowskim, wyszkowskim, nowodworskim, makowskim. Położony jest w części północno-środkowej województwa mazowieckiego. Odległość Pułtusk (siedziby władz powiatu i gmin) do Warszawy wynosi ok. 60 km. Przez powiat pułtuski – głównie gminę Pokrzywnicę i Pułtusk, wiedzie droga krajowa E61 łącząca stolicę kraju z jeziorami mazurskimi.

Na Pojezierze Mazurskie wiedzie również naturalny szlak wodny rzeki Narew.

Przez powiat pułtuski przebiegają drogi o kategorii krajowej, wojewódzkiej, powiatowej, gminnej oraz lokalne.

Samorząd powiatu pułtuskiego zgodnie ze Statutem Powiatu Pułtuskiego utworzył trzynaście jednostek organizacyjnych, które realizują ustawowe zadania powiatu.

Powiat pułtuski dysponuje pełną strukturą administracji specjalnej zapewniającą sprawne działanie powiatu. Ponadto w powiecie funkcjonują powiatowe inspekcje i straże.

Wyjątkowe znaczenie dla powiatu pułtuskiego mają: Dom Polonii w Pułtusku – miejsce spotkań Polonii z całego świata, kompleks wypoczynkowo – hotelowy, miejsce ważnych konferencji i sympozjów oraz Wyższa Szkoła Humanistyczna w Pułtusku, od lat notowana w rankingach jako jedna z najlepszych niepublicznych uczelni w Polsce.

Pułtusk wraz z ościennymi, nadnarwiańskimi gminami jest tradycyjnym terenem wypoczynkowym dla mieszkańców aglomeracji warszawskiej. Obszary, gdzie występuje największa liczba działek rekreacyjnych, to sołectwa:

- gminy Pułtusk: Boby, Gnojno, Chmielewo, Szygówek, Pawłówek, Ponikiew,
- gminy Obryte: Zambski Kościelne, Gostkowo, Kalinowo, Sokołowo Włociańskie,
- gminy Zatory: Nowe Borsuki, Łęcino, Burlaki, Stawinoga, Kruczy Borek, Śliński,
- gminy Pokrzywnica: Karniewek, Łubienica, Gzowo, Pogorzelec, Dzierżenin.

Na terenie powiatu pułtuskiego położona jest część Nadbużańskiego Parku Krajobrazowego, który obejmuje 85 km. dolnego brzegu Bugu i jest największym parkiem krajobrazowym w Polsce. Trzy największe rzeki Parku to: Bug, Narew i Liwiec. Utworzyły malownicze starorzecza, które przyciągają turystów z uwagi na walory krajobrazowe.

Nadbużański Park Krajobrazowy utworzony w 1992r. wszedł w skład obszaru funkcjonalnego „Zielone Płuca Polski”, obejmującego tereny północno – wschodnie naszego kraju.

Z uwagi na typowo rolniczy charakter naszego powiatu, jego walory krajobrazowe i przyrodnicze oraz zabytkowy charakter miasta – aktywizacja gospodarki powiatu pułtuskiego wiąże się z rozwojem wsi podpułtuskich, rozwojem turystyki i całej infrastruktury społeczno – gospodarczej.

### ***3. Sfera społeczna***

#### ***3.1. Informacja o stanie i strukturze bezrobocia w powiecie pułtuskim***

Restrukturyzacja przedsiębiorstw, niekorzystne zmiany polityki fiskalnej i monetarnej, trudności w polityce eksportowej oraz upadek i likwidacja wielu przedsiębiorstw – to główne przyczyny wysokiego bezrobocia w Polsce.

W tych samych zjawiskach należy upatrywać przyczyn wysokiego bezrobocia w powiecie pułtuskim.

Upadek większości państwowych zakładów i umiarkowany wzrost sektora prywatnego skierował do Powiatowego Urzędu Pracy tysiące ludzi, tym samym ograniczając w znacznym stopniu możliwość ponownego zatrudnienia.

Istotną rolę we wzroście bezrobocia w powiecie pułtuskim odegrały:

- Wymogi modernizacji gospodarki
- Wysokie koszty pracy
- Słaba elastyczność prawa pracy

- ❑ Zarządzanie rynkiem pracy
- ❑ Dysproporcje regionalne
- ❑ Niedostosowanie kwalifikacyjne pracowników
- ❑ Niska mobilność pracowników

Powyższe czynniki w znacznym stopniu wpłynęły na utrwalenie się niekorzystnych cech struktury bezrobocia, które charakteryzuje się:

- ❑ Wysokim wskaźnikiem bezrobocia wśród ludzi młodych (18-24 lat)
- ❑ Wysokim udziałem w populacji bezrobotnych ludzi o niskim wykształceniu
- ❑ Wysokim bezrobociem wśród ludności wiejskiej

Liczba bezrobotnych na terenie powiatu pułtuskiego na dzień 30.06.2004 wyniosła 5091, w tym 2507 kobiet. Stopa bezrobocia w tym okresie pozostawała na poziomie 25,0%, przy czym w województwie mazowieckim 15,1%

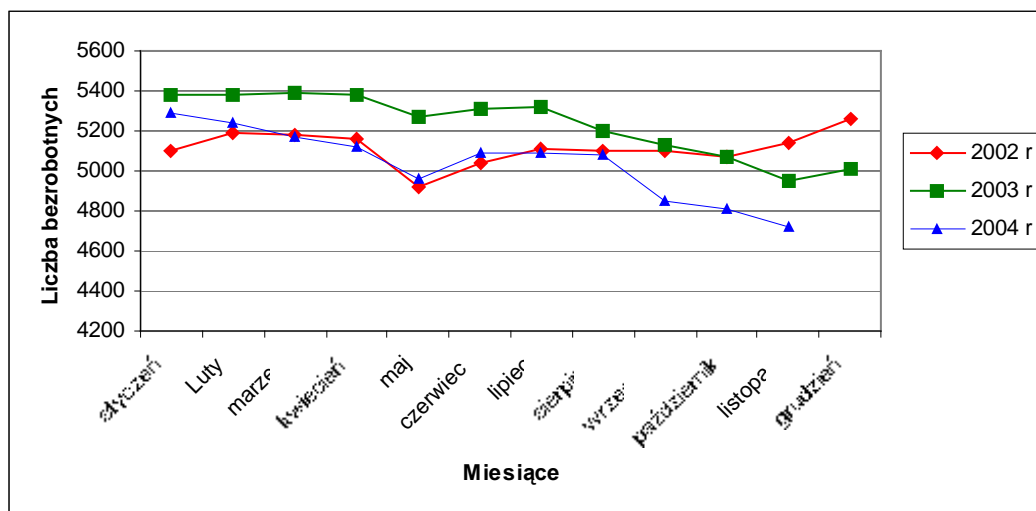
Prawo do zasiłku posiadało ok. 14 % bezrobotnych, w tym 43 % kobiet.

Wśród bezrobotnych znaczącą grupę stanowią osoby młode w przedziale wiekowym 18- 24 lat, ok. 32 % ogółu bezrobotnych.

W ogólnej liczbie bezrobotnych przeważają osoby bezrobotne pozostające bez pracy powyżej 12 m-cy (ok. 60 %). Jedną z przyczyn przedłużania się okresu pozostawania bez pracy tak znacznej liczby osób jest niski poziom wykształcenia i kwalifikacji. Długotrwałym bezrobociem dotknięte są przede wszystkim osoby młode w wieku 24-34 lat, kobiety, bezrobotni bez stażu pracy i bezrobotni zamieszkali na wsi.

### Poziom bezrobocia w powiecie pułtuskim w latach 2002 – 2004.

Wykres Nr 1

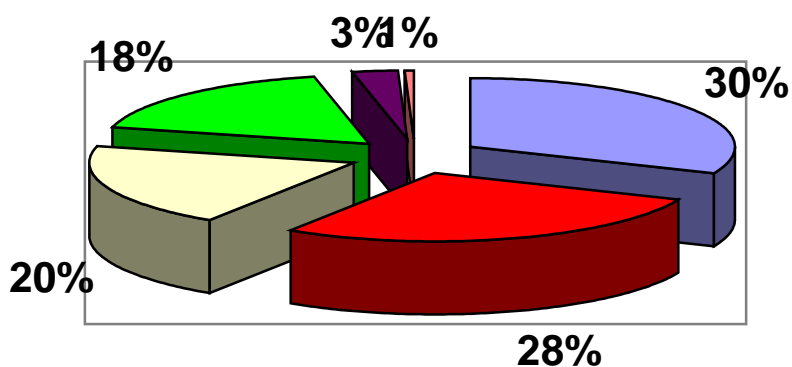


Szczegółowe informacje dotyczące liczby bezrobotnych wg gmin powiatu pułtuskiego w latach 2002 – 2004 przedstawia poniższa tabela:

Lp.	Gmina	2002 r		2003 r		30.06.2004 r	
		Ogółem	Kobiety	Ogółem	Kobiety	Ogółem	Kobiety
1	<b>Gzy</b>	298	142	278	117	290	125
2	<b>Obryte</b>	425	183	408	173	426	188
3	<b>Pokrzywnica</b>	437	203	418	195	444	193
4	<b>Pułtusk</b>	2811	1408	2615	1331	2685	1342
5	<b>Świercze</b>	472	230	467	229	466	217
6	<b>Winnica</b>	344	156	317	146	322	166
7	<b>Zatory</b>	470	218	472	218	458	204

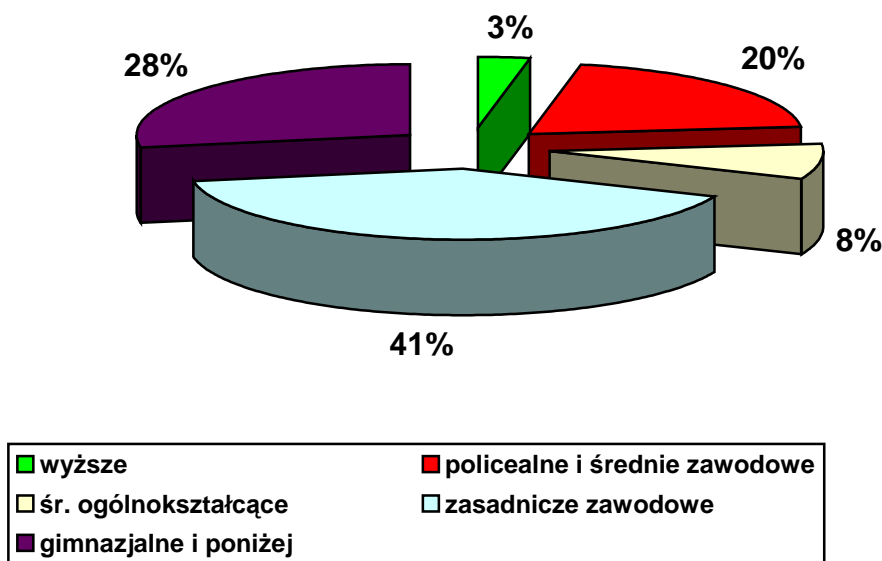
Podstawowe cechy bezrobocia występującego na terenie powiatu pułtuskiego ilustrują poniższe wykresy.

**Wykres nr 2**  
**Bezrobotni wg wieku**





Wykres nr 3  
Bezrobotni wg wykształcenia



### 3.2. Oświata i pomoc społeczna w powiecie pułtuskim

#### Oświata

Rozmieszczenie i liczba szkół na terenie powiatu pułtuskiego.

Gmina	Przedszkola	Liczba uczniów	Szkoła podstawowa	Liczba uczniów	Gimnazjum	Liczba uczniów	Szkoły ponadgimnazjalne	Liczba uczniów
Pułtusk	4	374	7	1948	5	1130	3	2092
Gzy	-	-	3	357	1	188	-	-
Obryte	1	83	5+ 2 filie	425	1	239	-	-
Pokrzywnica	-	-	4	438	1	213	-	-
Świercze	-	-	3	510	1	260	-	-
Winnica	1	77	2	368	1	226	1	450
Zatory	1	17	4	470	2	271	-	-
<b>Razem:</b>	<b>7</b>	<b>551</b>	<b>30</b>	<b>4516</b>	<b>12</b>	<b>2527</b>	<b>4</b>	<b>2542</b>

Dla uczniów ww. szkół ponadgimnazjalnych na terenie Pułtuska funkcjonuje Bursa Szkolna z 30 miejscami.

Pomoc z zakresu poradnictwa psychologicznego i pedagogicznego (diagnostyka, terapia, psychoedukacja) dla dzieci i młodzieży świadczy Poradnia Psychologiczno-Pedagogiczna w Pułtusku. W Pułtusku działa również Specjalny Ośrodek Szkolno-Wychowawczy, w strukturę którego wchodzi

Publiczna Szkoła Podstawowa Specjalna, w której uczy się 44 uczniów, Publiczne Gimnazjum Specjalne (29 uczniów), Publiczna Zasadnicza Szkoła Zawodowa (13 uczniów) oraz internat, w którym mieszka 71 wychowanków.

Kierunki działania samorządu powiatowego w zakresie oświaty:

1. Racjonalizacja sieci szkół ponadgimnazjalnych w powiecie pułuskim od roku szkolnego 2006/2007 i lata następne.
2. Założenie i prowadzenie przez powiat:
  - a) ośrodka dokształcenia i doskonalenia zawodowego w ramach kształcenia ustawicznego; *priorytet rządowy zgodnie ze „Strategią Rozwoju Kształcenia Ustawicznego do roku 2010”.*
  - b) dwuletniego uzupełniającego liceum ogólnokształcącego od roku szkolnego 2004/2005,
  - c) trzyletniego technikum uzupełniającego dla absolwentów zasadniczej szkoły zawodowej od 2 semestru r. szk. 2004/2005.
  - d) szkoły policealnej dla absolwentów liceum ogólnokształcącego i liceum profilowanego w r. szk. 2005/2006.

Baza materialna placówek oświatowych na terenie powiatu pułuskiego wymaga w większości remontów i modernizacji oraz szeroko pojętego wyposażenia w pomoce naukowe, w tym wyposażenie sal komputerowych.

### ***Placówki naukowe i społeczno – kulturalne w powiecie pułuskim***

Placówki naukowe i stowarzyszenia społeczno - kulturalne, rozwój badań naukowych.

<b>Rodzaje placówek</b>	<b>Liczba</b>	<b>Rozwijanie badań naukowych poprzez:</b>
Wyższa Szkoła Humanistyczna im. A. Gieysztora w Pułtusk	1	<ul style="list-style-type: none"> <li>○ Organizowanie bazy naukowej</li> <li>○ Współpracę zagraniczną</li> <li>○ Konsultacje naukowe</li> <li>○ Popularyzację wiedzy o regionie</li> <li>○ Prowadzenie działalności wydawniczej</li> </ul>
Polskie Towarzystwo Historyczne Oddział w Pułtusk	1	
Pułuskie Towarzystwo Społeczno-Kulturalne	1	
Mazowiecki Ośrodek Badań Naukowych im. S. Herbsta w Warszawie, Stacja Naukowa w Pułtusk	1	

**Pomoc społeczna**

Zadania z zakresu pomocy społecznej realizują następujące jednostki organizacyjne powiatu i gmin w powiecie pułtuskim.

Rozmieszczenie i liczba placówek opieki społecznej w powiecie pułtuskim.

<b>Miejscowość</b>	<b>Rodzaje placówek</b>	<b>Liczba</b>
Pułtusk	Powiatowe Centrum Pomocy Rodzinie w Pułtusk	1
	Miejski Ośrodek Pomocy Społecznej w Pułtusk	1
	Samodzielny Publiczny Zakład Opieki Zdrowotnej w Pułtusk	1
Obryte	Dom Pomocy Społecznej w Obrytem	1
	Gminny Ośrodek Pomocy Społecznej w Obrytem	1
Gzy	Dom Pomocy Społecznej w Ołdakach	1
	Gminny Ośrodek Pomocy Społecznej w Gzach	1
Pokrzywnica	Gminny Ośrodek Pomocy Społecznej w Pokrzywnicy	1
Zatory	Gminny Ośrodek Pomocy Społecznej w Zatorach	1
Świercze	Gminny Ośrodek Pomocy Społecznej w Świerczach	1
Winnica	Gminny Ośrodek Pomocy Społecznej w Winnicy	1
<b>Razem</b>		<b>11</b>

Obowiązująca od ponad roku ustawa o zatrudnieniu socjalnym pozwala na tworzenie przez wójtów, burmistrzów i prezydentów miast **centrów integracji społecznej**, których programy mogą być adresowane do siedmiu grup zagrożonych marginalizacją, tj.:

- bezdomnych realizujących indywidualny program wychodzenia z bezdomności,
- alkoholików po zakończeniu psychoterapii w zakładzie leczenia odwykowego,
- uzależnionych od narkotyków lub innych środków odurzających po zakończeniu terapii w zakładzie opieki zdrowotnej,
- chorych psychicznie,
- bezrobotnych pozostających bez pracy przez okres 24 m-cy,
- zwalnianych z zakładów karnych, mających trudności w integracji ze środowiskiem,
- uchodźców realizujących program integracji.

Procedura tworzenia centrów wymaga przeprowadzenia diagnozy środowiska lokalnego i uwzględnienia jej wyników podczas projektowania rodzaju ewentualnej aktywności.

Podstawowym zadaniem CIS jest realizowanie pełnego programu zatrudnienia socjalnego, umożliwiającego walkę z ubóstwem i wykluczeniem społecznym.

### 3.3. Organizacje pozarządowe

Powiat z tworzącymi go gminami oraz istniejącymi na jego terenie organizacjami pozarządowymi i innymi partnerami społecznymi powinien się dopełniać, współdziałać dla tworzenia jak najlepszych warunków dla życia swoich mieszkańców. Odbywać się to powinno na gruncie dobrowolnej współpracy gmin, starostwa i związków gmin z organizacjami pozarządowymi i środowiskami biznesu.

#### Wykaz organizacji pozarządowych działających na terenie powiatu pułtuskiego

L.p.	Nazwa Organizacji	Typ Organizacji	Uwagi
1	Cech Rzemiosł Różnych i Przedsiębiorczości	Stowarzyszenie zarejestrowane w KRS	
2	Stowarzyszenie Animatorów Społecznych „SAS”	Stowarzyszenie zarejestrowane w KRS	
3	Pułtuskie Towarzystwo Ekologiczne „Bezpieczeństwo Środowiskowe”	Stowarzyszenie zwykłe	
4	Stowarzyszenie Moderatorów Społeczeństwa Obywatelskiego	Stowarzyszenie zwykłe	
5	„Pułtuskie Powiatowe Forum Przedsiębiorczości”	Stowarzyszenie zarejestrowane w KRS	
6	Stowarzyszenie „Europa i My”	Stowarzyszenie zarejestrowane w KRS	
7	Kółko Rolnicze - Olszak	Stowarzyszenie zarejestrowane w KRS	
8	Pułtuskie Stowarzyszenie Trzeźwości „Świt”	Stowarzyszenie zarejestrowane w KRS	
9	Pułtuskie Towarzystwo Społeczno-Kulturalne	Stowarzyszenie zarejestrowane w KRS	
10	Stowarzyszenia Harcerskie	-	
12	Klub Inteligencji Katolickiej Ziemi Pułtuskiej	-	
13	Polskie Towarzystwo Historyczne, oddział w Pułtusk	-	
14	Stowarzyszenie „Wspólnota Polska” oddział północno-mazowiecki	-	
15	„Caritas” Diecezji Płockiej	-	
16	Polski Czerwony Krzyż	Stowarzyszenie zarejestrowane w KRS	
17	Stowarzyszenie Absolwentów Wydziału Nauk Politycznych Wyższej Szkoły Humanistycznej im. A. Gieysztor	Stowarzyszenie zarejestrowane w KRS	
18	Społeczny Komitet Pomocy Dzieciom przy Parafii św. Józefa w Pułtusk	-	
19	Towarzystwo Przyjaciół Ziemi Pułtuskiej	Stowarzyszenie zarejestrowane w KRS	
20	Katolickie Stowarzyszenie Młodzieży	-	
21	Katolickie Stowarzyszenie Młodzieży Akademickiej	-	
22	Akcja Katolicka	-	

W powiecie pułtuskim stan aktywności organizacji pozarządowych pozostawia jeszcze wiele do życzenia. Funkcjonuje niewiele czynnie działających organizacji pozarządowych. Ustawa o działalności pożytku publicznego i wolontariacie z 24 kwietnia 2003r. nakłada na organy administracji publicznej obowiązek realizacji zadań ze sfery publicznej, we współpracy z organizacjami pozarządowymi. Podstawowe znaczenie w tej kwestii ma przepis ustawy mówiący o tym, że organy stanowiące jednostek samorządu terytorialnego uchwalają roczny program współpracy z organizacjami pozarządowymi oraz pozostałymi podmiotami prowadzącymi działalność pożytku publicznego.

Starostwo Powiatowe w Pułtuskach stara się konsultować z organizacjami pozarządowymi projekty lokalnych aktów prawnych, tworzyć wspólne zespoły doradcze, a także informować się nawzajem o planowanej działalności.

Jedną z najaktywniejszych organizacji pozarządowych działających na terenie powiatu pułtuskiego jest Cech Rzemiosł Różnych i Przedsiębiorczości w Pułtuskach, który jako organizacja samorządu gospodarczego rzemiosła – zrzesza podmioty gospodarcze działające w sferze usług i wytwórczości, reprezentujące m.in. takie branże jak: piekarstwo, cukiernictwo, mechanika pojazdowa, mechanika maszyn i urządzeń rolniczych, instalatorstwo elektryczne, stolarstwo, fryzjerstwo. Blisko 2/3 członków Cechu to zakłady zatrudniające pracowników młodocianych w celu nauki zawodu. Wg stanu na dzień 31.01.2005r w zakładach zrzeszonych w Cechu zatrudnienie znalazło 189 pracowników młodocianych.

Mając na uwadze stały wzrost aktywności Cechu, osiągnięcie jak najlepszych wyników w realizacji zadań statutowych oraz reprezentowanie możliwie największej ilości podmiotów, Walne Zgromadzenie Cechu zdefiniowało główne kierunki działania oraz wytypowało cele do realizacji w latach 2003-2006:

- prowadzenie wśród członków pracy społeczno-organizacyjnej, mającej na celu szerzenie zasad etyki zawodowej oraz prawidłowego i rzetelnego wykonywania zawodu,
- reprezentowanie interesów członków wobec terenowych organów administracji, samorządu terytorialnego oraz organizacji społecznych i gospodarczych,
- organizowanie we własnym zakresie, we współpracy z innymi organizacjami lub przez inne uprawnione podmioty kształcenia członków cechu i zatrudnianych przez nich pracowników w celu podnoszenia kwalifikacji zawodowych, pedagogicznych i innych;
- propagowanie i organizowanie przygotowania zawodowego;
- organizowanie we własnym zakresie lub przy pomocy innych uprawnionych organizatorów szkoleń i kursów, współpraca z władzami oświatowymi i szkołami zawodowymi w zakresie kształcenia teoretycznego osób pobierających praktyczną naukę zawodu w zakładach członków Cechu.

Rozwój współpracy między samorządami a organizacjami pozarządowymi oraz aktywność mieszkańców jest olbrzymim kapitałem społecznym i ułatwieniem w funkcjonowaniu władz.

Należy tworzyć system współpracy poprzez wypracowywanie procedur współpracy dotyczących wszystkich dziedzin i wszystkich organizacji poprzez:

- współpracę powiatu i gmin z organizacjami pozarządowymi, tworzenie równoległych (alternatywnych) systemów zaspokajania potrzeb, mobilizacje społeczne dla inicjatyw, rozwoju, bezpieczeństwa, kultury itp.
- konsultowanie decyzji podejmowanych przez władze samorządowe z organizacjami w ustalonym trybie i formie
- określenie zasad i procedur ubiegania się przez organizacje pozarządowe o dotacje z budżetu samorządowego na realizację innowacyjnych projektów służących mieszkańcom naszych społeczności
- stanowienie prawa lokalnego (uchwały rad samorządów), które w sposób kompleksowy określi cele, zasady, mechanizmy i formy współpracy samorządu i organizacji pozarządowych, w tym wspierania działań organizacji w różnych formach.

### **3.4. Kultura i turystyka w powiecie pułuskim**

#### **Kultura**

Pułusk jest liczącym się ośrodkiem życia kulturalnego i turystycznego. Na terenie powiatu pułuskiego z wielką pieczołowitością kultywowane są: kultura, sztuka i obyczaje ludowe.

Rozmieszczenie placówek kulturalnych w poszczególnych gminach powiatu.

<b>Miejscowość</b>	<b>Rodzaje placówek</b>	<b>Liczba</b>	<b>Organ prowadzący</b>
Pułusk	Miejskie Centrum Kultury i Sztuki w tym Kino „Narew” i Galeria 4 Strony Świata	1 1 1	Gmina
	Pułuska Biblioteka Publiczna im. J. Lelewela	1+4 filie	Powiat i Gmina
	Muzeum Regionalne	1	
	Archiwum Państwowe m. St. Warszawy	1	Wojewoda
	Państwowa Szkoła Muzyczna I st.	1	
	Szkoła Muzyczna YAMAHA	1	
Gzy	Gminna Biblioteka	1+ 1 filia	Gmina
Obryte	Gminna Biblioteka	1	
Pokrzywnica	Gminna Biblioteka	1+ 1 filia	
Świercze	Gminna Biblioteka	1+ 1 filia	
Winnica	Gminna Biblioteka	1	
Zatory	Gminna Biblioteka	1+ 1 filia	
	„Kuźnia Kurpiowska” w Pniewie	1	

Wiele z podanych powyżej placówek ma obiekty wymagające modernizacji i wyposażenia w nowoczesny sprzęt. Należy rozważyć możliwości utworzenia ośrodka animacji kulturalnej, centrów produktów regionalnych, w celu, umocnienia ich roli w życiu społeczności lokalnej. Poprzez zintegrowaną współpracę z organizacjami społecznymi należy wspierać zachowanie dziedzictwa kulturowego i dbać o kultywowanie dobrych obyczajów.

### ***Turystyka***

Powiat pułtuski posiada dobre warunki przyrodnicze i krajobrazowe, cechuje się dużą lesistością, relatywnie niskim stopniem uprzemysłowienia, co stwarza dogodne warunki do rozwoju różnorodnych form turystyki. Dodatkowymi elementami, które mogą przyciągnąć turystów, są bogate walory kulturowe i położenie przy ważnych węzłach komunikacyjnych.

Powiat pułtuski posiada idealne warunki do uprawiania turystyki kwalifikowanej, specjalnej i wypoczynkowej oraz lotniarstwa, sportów wodnych, turystyki konnej, wędrówek pieszych i rowerowych. To raj dla zwolenników sportów wodnych, wędkarstwa i myślistwa, a także krajoznawców szukających wypoczynku na łonie natury.

Jedną z głównych atrakcji turystycznych jest stolica powiatu – miasto Pułtusk, malowniczo położone nad rzeką Narew, nazywane „Wenecją Mazowsza”, „Perłą Mazowsza”. Bogata historia i lata świetności tych ziem znajdują odzwierciedlenie w różnorodności obiektów zabytkowych, szczególnie w budownictwie sakralnym, czy też zespołach parkowo-zamkowych.

Teren powiatu pułtuskiego stanowi tradycyjny rejon zainteresowań rekreacyjnych mieszkańców aglomeracji Warszawy. Przechodzące przez ten teren lub w jego pobliżu drogi o znaczeniu krajowym i międzynarodowym włączają obszar parku w strefę regionalnych, krajowych i międzynarodowych powiązań turystycznych. Wzrasta również funkcja tego obszaru jako bezpośredniego zaplecza turystycznego.

Występująca na terenie powiatu część Nadbużańskiego Parku Krajobrazowego, charakteryzująca się dużym zróżnicowaniem gatunkowym flory i fauny, lasy, rezerwaty i pomniki przyrody, miejsca gniazdowania bociana czarnego, dolina rzeki Narew i jej malownicza otulina stanowią naturalne zasoby dla rozwoju turystyki.

Szczególną atmosferę Pułtuska, miasta o bogatej historii, tworzą zabytki: ratusz i wieża ratuszowa, miejskie mury obronne, zamek – Dom Polonii wraz z kaplicą Św. Marii Magdaleny, kolegiata i inne kościoły. Dużą atrakcją turystyczną jest rynek o długości 400 metrów, położony na wyspie.

Obiekty te wymagają ustawicznej konserwacji i restauracji. Należy rozważyć opracowanie kompleksowego podejścia do ich rewitalizacji z wykorzystaniem środków strukturalnych.

Aktualną bazę noclegowo-turystyczną stanowią: Dom Polonii, 4 hotele, gospodarstwa agroturystyczne i pokoje gościnne.

### 3.5. Ochrona zdrowia w powiecie pułuskim

Dotychczasowa struktura i rozmieszczenie placówek podstawowej opieki zdrowotnej daje gwarancję objęcia opieką wszystkich mieszkańców. Podstawowa opieka zdrowotna w powiecie pułuskim świadczona jest przez przychodnie i ośrodki zdrowia w gminach. Porady specjalistyczne udzielane są w ramach specjalistycznej ambulatoryjnej opieki zdrowotnej.

Na terenie powiatu działają następujące placówki realizujące zadania z zakresu opieki zdrowotnej:

L.p.	Nazwa placówki	Obsługiwany obszar	Uwagi
1.	Samodzielny Publiczny Zakład Opieki Zdrowotnej	powiat pułuski	
2.	Stacja Opieki-Centrum Pielęgniarstwa Rodzinnego Caritas	powiat pułuski	
3.	NZOZ Hospicjum Caritas	powiat pułuski	
4.	NZOZ ESKULAP w Pułtuskach,	powiat pułuski	
5.	NZOZ ZDROWIE w Pokrzywnicy,	gmina Pokrzywnica	
6.	NZOZ NOVA-MED w Pułtuskach,	powiat pułuski	
7.	NZOZ DIMA-DENT w Pułtuskach,	powiat pułuski	
8.	NZOZ – MEDICA w Pułtuskach	powiat pułuski	
9.	NZOZ Centrum Profilaktyczno-Lecznicze MEDITEL w Zatorach	powiat pułuski	
10.	Centrum Medyczne GAJDA-MED. w Pułtuskach,	powiat pułuski	
11.	Zespół Przychodni Specjalistycznych AL.-MED. w Pułtuskach,	powiat pułuski	
12.	NZOZ DAR-MED w Winnicy, Przewodowie i Obrytem,	gminy: Winnica, Obryte, Gzy	
13.	Zespół Lekarza Rodzinnego AGMED w Winnicy,	gmina Winnica	
14.	Zespół Lekarzy Rodzinnych VITA-MED. w Świerczach,	gmina Świercze	
15.	Zakład Opiekuńczo-Leczniczy w Winnicy,	gmina Winnica	
16.	Dom Pomocy Społecznej w Obrytem,	powiat pułuski	
17.	Dom Pomocy Społecznej Ołdakach.	powiat pułuski	
18.	Zakład Opiekuńczo – Leczniczy w Tąsewach	powiat pułuski	

Źródło: opracowanie własne, 2005r.



### **3.6. Bezpieczeństwo publiczne**

Do istotnych czynników, które wpływają na stan bezpieczeństwa publicznego należy zaliczyć zagrożenia przestępczością, klęski żywiołowe, wypadki komunikacyjne oraz przewozy przez tereny powiatu substancji niebezpiecznych i ropopochodnych. W ostatnim okresie obserwuje się wzrost przestępczości spowodowany m.in. pauperyzacją społeczeństwa, narkomanią i wykroczeniami w sferze porządku publicznego.

Występujące anomalie pogodowe potęgują zagrożenia klęskami żywiołowymi, a w szczególności powodzią. Przez teren powiatu przebiega rzeka Narew, która stwarza realne zagrożenie powodziowe dla ok. 6 tys. mieszkańców gmin: Pułtusk, Obryte, Zatory, Pokrzywnica. Przewidywany maksymalny obszar zatopień może wynieść ok. 25 km<sup>2</sup>, z tego 4,4 km<sup>2</sup> zwartej zabudowy miasta Pułtusk i osiedla Popławy. Szczególne zagrożenie występuje w dolinie Narwi w rejonie miasta Pułtuska. W strefie przewidywanego zatopienia powodziowego znajdzie się zachodnia dolina miasta Pułtuska i osiedla Popławy tj. ok. 5500 osób oraz ok. 500 osób na terenach wiejskich z gmin Obryte, Pułtusk, Zatory, Pokrzywnica. Na terenie doliny chronionej przez wał znajdują się m.in. zabytki i obiekty użyteczności publicznej tj. Szpital, Przychodnia Zdrowia, Komenda Powiatowa Policji, Komenda Powiatowa Państwowej Straży Pożarnej, Archiwum Państwowe Miasta Stołecznego Warszawy, Dom Polonii, Urząd Miejski, Wyższa Szkoła Humanistyczna, Sąd Rejonowy, Prokuratura, Zakład Ubezpieczeń Społecznych, Dworzec PKS oraz ujęcie wody dla miasta Pułtuska (6 studni zlokalizowanych na wyspie Rybitew).

Stan zagrożenia powodziowego może spotęgować uszkodzenie wałów przeciwpowodziowych wywołane erozją podziemną tzw. sufozją. Erozja podziemna obwałowania posadowionego na gruncie przepuszczalnym (wały lewobrzeżnej i prawobrzeżnej doliny Narwi) jest tym bardziej niebezpieczna, że objawia się dopiero wówczas, gdy zniszczenia wałów są już znaczne i sprawia, że wały nie gwarantują w pełni prawidłowej ochrony przeciwpowodziowej. Zjawisko sufozji było m.in. przyczyną przerwania obwałowania i katastrofalnego zatopienia miasta Pułtuska, które spowodowało poważne straty materialne w infrastrukturze.

Katastrofalne powodzie miały miejsce w latach 1958 oraz 1979, stąd też niezbędnym czynnikiem sprzyjającym bezpieczeństwu publicznemu jest zapewnienie skutecznej ochrony przeciwpowodziowej poprzez gruntowną modernizację urządzeń technicznych chroniących tereny powiatu przed powodzią oraz stworzenie zintegrowanego systemu reagowania kryzysowego powiatu pułtuskiego. W szczególności niezbędne jest dostosowanie powiatowego centrum zarządzania kryzysowego do obowiązujących standardów techniczno-organizacyjnych, określonych w przepisach prawa. Centrum powinno być wyposażone m.in. w nowoczesny sprzęt łączności, mapy cyfrowe oraz oprogramowanie i urządzenia teleinformatyczne, niezbędne do prognozowania i monitorowania sytuacji powodziowej oraz dysponowania zasobami ludzkimi i sprzętowymi w okresie akcji przeciwpowodziowej. Konieczne jest również odpowiednie wyposażenie miejskiego i powiatowego

magazynu przeciwpowodziowego w sprzęt i środki do prowadzenia akcji ratowniczej. Z uwagi na deficyt środków finansowych obecny stan konserwacji wałów przeciwpowodziowych, ich oświetlenia oraz wyposażenia centrów reagowania i magazynów przeciwpowodziowych jest nieodpowiedni i nie gwarantuje skutecznej ochrony przeciwpowodziowej. Jednakże z inicjatywy administratora obiektu - Wojewódzkiego Zarządu Melioracji i Urządzeń Wodnych w Warszawie - opracowano dokumentację dot. modernizacji obwałowania chroniącego miasto Pułtusk przed powodzią, która polegałaby na położeniu ekranu z masy plastycznej wydłużającego filtrację wody. Zatem zasadne jest pozyskanie środków finansowych m.in. z funduszy unijnych na realizację projektu oraz dodatkowo na utworzenie nowoczesnego systemu reagowania na szczeblu gmin i powiatu pułtuskiego

Zapewnienie bezpieczeństwa wpływa na podniesienie standardu życia mieszkańców, zwiększenie atrakcyjności danego obszaru dla inwestorów, przyciągnięcie turystów - jest więc jednym z elementów rozwoju społeczno - gospodarczego społeczności lokalnej i regionalnej.

## ***4. Środowisko przyrodnicze powiatu pułtuskiego***

### ***4.1. Klimat***

Klimatycznie rejon powiatu pułtuskiego położony jest w regionie łagodnego klimatu Krainy Wielkich Dolin. Region ten charakteryzuje się następującymi parametrami meteorologicznymi:

- średnia temperatura latem (VI - VIII) - + 17,7 °C
- średnia temperatura zimą (XII - II) - - 2,5 °C
- średnia temperatura roczna - + 7,5 °C

Sytuacja termiczna ulega lokalnemu zróżnicowaniu głównie w okresach pogód wyżowych w nocy i nad ranem.

Większość opadów przypada na miesiące letnie. Roczna suma opadów wynosi 440 – 550 mm.

Średnia dobowa wilgotność względna waha się od 68 % w kwietniu do 87 % w grudniu.

Układ wiatrów na omawianym terenie został scharakteryzowany obserwacjami prowadzonymi na stacji meteorologicznej w Legionowie zweryfikowanych do warunków tego rejonu.

Średnia roczna prędkość wiatru wynosi 3,4 m/s. W rejonie przeważają wiatry z kierunku zachodniego i północno-zachodniego.

Częstość występowania kierunków wiatrów w skali roku kształtuje się następująco:

N – 9,1 %, NE – 6,3 %, E – 4,7 %, SE – 8,5 %, S – 6,2 %, SW – 12,8 %

W – 16,5 %, NW – 14,0 %

#### 4.2. Uprawy

Powiat Pułtusk jest powiatem typowo rolniczym. Użytki rolne zajmują 91 % ogólnej powierzchni, z tego 76 % to grunty orne pod zasiewy, 23 % to łąki i pastwiska, co stwarza dogodne warunki do rozwoju hodowli bydła. Sady zajmują 0,7 % ogólnej powierzchni powiatu, co świadczy o regresie sadownictwa na naszym terenie. Poniższa tabela przedstawia strukturę użytkowania gruntów w powiecie pułtuskim.

#### Użytkowanie gruntów w gospodarstwach rolnych

GMINY	Powierzchnia ogólna [ha]	Użytki rolne w ha					Lasy i grunty leśne [ha]	Pozostałe grunty [ha]
		Razem	Grunty orne	Sady	Łąki	Pastwiska		
Gzy	9884,52	9258,72	7301,83	31,84	1167,61	757,44	306,00	279,85
Obryte	7939,14	7236,34	5102,18	9,55	1543,90	580,71	414,00	327,87
Pokrzywnica	8332,98	7506,43	5462,05	127,20	1309,63	607,55	629,00	392,13
Pułtusk miasto i gmina	9527,55	8584,76	7053,37	109,28	1024,26	397,85	717,10	404,73
Świercze	8003,73	7303,27	5262,66	52,14	1282,88	705,59	477,00	257,50
Winnica	9722,35	8708,35	6843,08	95,38	1039,73	730,16	959,00	226,76
Zatory	7060,77	6491,60	4953,19	6,93	1271,62	259,86	429,00	324,53
<b>Razem powiat</b>	<b>60471,04</b>	<b>55089,47</b>	<b>41978,36</b>	<b>432,32</b>	<b>8639,63</b>	<b>4039,16</b>	<b>3931,10</b>	<b>2213,37</b>

Źródło: „Podstawowe informacje ze spisów powszechnych” – Urząd Statystyczny w Warszawie – Warszawa 2003

Stan zmeliorowania użytków rolnych w poszczególnych gminach jest zróżnicowany. Najlepsza sytuacja jest w gminach: Gzy, Pułtusk, Obryte, Winnica, gdzie zmeliorowanych jest od 60% do 70 % gruntów. Najmniej zmeliorowanych użytków rolnych 13 % występuje w gminie Pokrzywnica.

Na terenie naszego powiatu istnieje 6365 gospodarstw rolnych. Najwięcej, bo około 54 % stanowią gospodarstwa w przedziale 1-10 ha, a 13 % to gospodarstwa do 1 ha, produkujące głównie na samozaopatrzenie. Mało jest gospodarstw dużych, powyżej 15 ha. Średnia powierzchnia gospodarstwa rolnego w naszym powiecie to nieco ponad 10,09 ha, w tym użytków rolnych 9,25 ha. Gospodarstwa rolne na terenie naszego powiatu są obszarowo małe. Poniższa tabela przedstawia strukturę obszarową gospodarstw rolnych w poszczególnych gminach powiatu pułtuskiego.

## Liczba gospodarstw indywidualnych według siedziby gospodarstwa

Grupy obszarowe użytków rolnych [ha]	GMINY							Razem
	Gzy	Obryte	Pokrzywnica	Pułtusk	Świercze	Winnica	Zatory	
do 1	54	82	121	240	166	133	69	<b>865</b>
1-5	127	261	335	442	200	124	233	<b>1722</b>
5-10	176	339	249	266	178	196	287	<b>1691</b>
10-15	150	178	153	175	140	150	156	<b>1102</b>
15 ha i więcej	192	89	130	141	140	204	89	<b>985</b>
<b>Razem powiat</b>	<b>699</b>	<b>949</b>	<b>988</b>	<b>1264</b>	<b>824</b>	<b>807</b>	<b>834</b>	<b>6365</b>

Źródło: „Podstawowe informacje ze spisów powszechnych” – Urząd Statystyczny w Warszawie – Warszawa 2003

Gospodarstwa rolne składają się z kilku lub kilkunastu działek niejednokrotnie oddalonych od siedliska. Ilość ich wzrasta proporcjonalnie do wielkości gospodarstwa. Na gospodarstwo rolne o średniej powierzchni mieszczącej się w przedziale 1-15 ha przypada średnio 4,4 działki. Także średnia powierzchnia działki jest niewielka – około 3,2 ha. Dane te jasno wskazują na potrzebę scalania gruntów, co poprawiłoby strukturę gospodarstw i umożliwiło bardziej ekonomiczne wykorzystanie sprzętu rolniczego.

W strukturze zasiewów zboża stanowią 82,6 % ogółu powierzchni upraw, ziemniaki 9,1 %, przemysłowe 3,1 %, pastewne 4,3 %. Struktura zasiewów jest przede wszystkim uzależniona od jakości gleb.

**Hodowla zwierząt**

Produkcja zwierzęca w powiecie pułtuskim oparta jest na hodowli trzody chlewnej i bydła. Głównym kierunkiem hodowli bydła jest chów bydła mlecznego i produkcja mleka. Bardzo niskie (śladowe) w powiecie pułtuskim jest pogłowie owiec. Pogłowie zwierząt w poszczególnych gminach powiatu pułtuskiego przedstawia poniższa tabela.

**Pogłowie zwierząt w gospodarstwach ( sztuki )**

<i>gminy</i>	<i>bydło</i>	<i>trzoda</i>	<i>owce</i>	<i>konie</i>	<i>kozy</i>	<i>drób ogółem</i>
Gzy	4904	15690	-	144	70	20703
Obryte	3969	11759	-	139	37	16648
Pokrzywnica	3075	8038	-	256	44	21122
Pułtusk	3165	8455	-	157	39	96802
Świercze	3476	4663	27	348	23	16082
Winnica	4409	8881	4	163	34	17139
Zatory	3294	10850	23	212	40	12498
<b>Razem powiat</b>	<b>26292</b>	<b>68336</b>	<b>54</b>	<b>1419</b>	<b>287</b>	<b>200994</b>

Źródło: „Podstawowe informacje ze spisów powszechnych” – Urząd Statystyczny w Warszawie – Warszawa 2003.

Z uwagi na typowo rolniczy charakter powiatu, walory krajobrazowe i przyrodnicze oraz zabytkowy charakter miasta, przyszłość gospodarki powiatu pułtuskiego wiąże się z rozwojem wsi podpułtuskich, turystyki oraz infrastruktury społeczno-gospodarczej.

#### 4.3. Ochrona gatunków roślin i zwierząt

Teren powiatu pułtuskiego jest obszarem o wysokich walorach krajobrazowych. Obszary chronione przyrodniczo w powiecie zajmują 13.973,4 ha, tj. 16,9 % powierzchni powiatu.

Nasielsko – Karniewski Obszar Chronionego Krajobrazu (w tym gm. Pokrzywnica, Winnica, Gzy, Pułtusk) zajmuje powierzchnię 10.216,8 ha. Są to tereny wyróżniające się krajobrazowo, o różnych typach ekosystemów, a ich zagospodarowanie polega m.in. na zapewnieniu względnej równowagi ekologicznej systemów przyrodniczych.

Ustanowiony rozporządzeniem nr 15/94 Wojewody Ciechanowskiego z dnia 8 kwietnia 1994 r. Nadbużański Park Krajobrazowy obejmuje południową część Doliny Dolnej Narwi na obszarze 3.394 ha parku i 1.877 ha otuliny i w części znajduje się na terenie powiatu pułtuskiego (miasta Pułtusk, gm. Pułtusk i gm. Pokrzywnica).

Na terenie parku występuje 1298 gatunków roślin naczyniowych, w tym 43 gatunki chronione, 18 gatunków częściowo chronionych, 170 gatunków rzadkich, 118 zespołów i zbiorowisk roślinnych. Tak bogata szata roślinna stanowi doskonałą ostoję dla świata zwierzęcego. Wśród fauny najliczniejszą grupę stanowią ptaki w ilości 207 gatunków, w tym 155 gatunków lęgowych, 37 gatunków ssaków, 12 gatunków płazów, 7 gatunków gadów i 29 gatunków ryb.

Na terenie parku znajdują się również rezerваты przyrody, których charakterystykę przedstawia poniższa tabela :

##### Charakterystyka rezerwatów

Lp.	Nazwa rezerwatu	Powierzchnia	Gmina	Zakres ochrony
1.	„Dzierżeńińska Kępa” utworzony w 1991 roku	1,20 ha	Pokrzywnica	Miejsce lęgowe ptaków wodnych, w tym silnie zagrożonych wyginięciem (rybitwa zwyczajna, brodziec krwawodzioby, krakwa) oraz miejsce zerowania ptaków bytujących w dolinie i na wodach rz. Narew
2.	„Wielgolas” utworzony w 1981 roku	6,7 ha	Zatory	Fragment lasu mieszanego Puszczy Białej
3.	„Stawinoga” utworzony w 1981 roku	146,5 ha	Zatory	Rezerwat wodno-leśno-orнитologiczny
4.	„Bartnia” utworzony w 1971 roku	14,6 ha	Obryte	Starodrzew sosnowy
5.	„Popławy” utworzony w 1977 roku	6,3 ha	Obryte	Zachowany starodrzew sosnowy z bogatym nie zniekształconym runem i bogatą fauną

Powiat pułtuski posiada również wiele pomników przyrody. Są to pojedyncze twory przyrody żywej i nieożywionej lub ich skupiska o szczególnej wartości naukowej, kulturowej, historyczno – pamiątkowej i krajobrazowej oraz odznaczające się indywidualnymi cechami, wyróżniającymi je wśród innych tworów natury.

W obrębie powiatu znajduje się również 12 użytków ekologicznych o łącznej powierzchni 10,43 ha, w tym: w gminie Pułtusk 6 użytków, w gminie Winnica 2 użytki, w gminie Świercze 1 użytk ekologiczny, w gminie Pokrzywnica 3 użytki.

Jest to obszar nie tylko o czystym środowisku, lecz również o uznanych w świecie unikatowych wartościach przyrodniczych i krajobrazowych .

#### **4.4. Zasoby wód powierzchniowych powiatu**

Największą rzeką powiatu pułtuskiego jest rzeka Narew. Jest prawobrzeżnym dopływem Wisły, i na terenie powiatu przepływa przez Nadbużański Park Krajobrazowy. Jej długość wynosi 484 km, a powierzchnia zlewni –75175,2 km<sup>2</sup>. W województwie mazowieckim rzeka płynie na odcinku 167,2 km. W obszarze powiatu pułtuskiego długość odcinka rzeki wynosi 37,4 km, a powierzchnia zlewni cząstkowej - 5694,1 km<sup>2</sup>. Największe dopływy Narwi na tym terenie to: *Pelta* o długości 50,7 km, *Niestępówka* o długości 16,0 km, *Klusówka* o długości 20,2 km, *Pokrzywnica* o długości 17,0 km, *Pрут* o długości 26,2 km.

Ogółem wody śródlądowe płynące zajmują powierzchnię 1509 ha, zaś wody śródlądowe stojące 90 ha.

Rzeka Narew badana jest w przekrojach pomiarowych:

- Gnojno – betonowe ostrogi na brzegu rzeki – ocena jakości wód Narwi powyżej Pułtuska, 78,0 km. gm. Pułtusk,
- Łubienica – ocena stanu czystości wód Narwi poniżej Pułtuska, wpływ Niestępówki, 58,0 km, gm. Pokrzywnica

Badania rzeki wykonane w ramach monitoringu regionalnego w 2003 roku na terenie powiatu pułtuskiego wykazały, że w przekrojach Gnojno i Łubienica wg metody CUGW płynęły wody III klasy czystości ze względu na wartości wskaźników fizyko-chemicznych (fosfor ogólny) i bakteriologię (miana Coli), a w obu punktach pomiarowych niezadowolająca była zawartość wskaźnika hydrobiologicznego (chlorofil „a” pozaklasowy).

W II klasie czystości pozostawały w obu punktach pomiarowych: substancje organiczne łatwo i trudno utleniające oraz fosforany. Pozostałe wskaźniki spełniały warunki I klasy czystości.

## ***5. Sfera techniczna w powiecie pułuskim***

### ***5.1. Drogi***

#### **Podstawowy układ komunikacyjny dróg na terenie powiatu pułuskiego**

Podstawowy układ drogowy powiatu stanowi sieć dróg krajowych, wojewódzkich i powiatowych. Łączna długość tych dróg wynosi ok.456,901 km, z czego:

drogi krajowe	-36,165 km
drogi wojewódzkie	-68,112 km
drogi powiatowe	-362,847 km

Drogi krajowe i wojewódzkie w całości, a powiatowe w 66,8 % mają nawierzchnię utwardzoną.

Drogami krajowymi administruje Generalna Dyrekcja Dróg Publicznych w Warszawie Rejon Dróg Krajowych Radzymin z siedzibą w Warszawie. Przez teren naszego powiatu przebiegają drogi krajowe:

- Nr 61 Warszawa- Suwałki /odcinek Klusek-Laski/
- Nr 57 Szczytno-Pułusk /odcinek Dzierżanowo-Pułusk/

W ciągu tych dróg znajduje się 5 obiektów mostowych.

Drogami wojewódzkimi administruje Mazowiecki Zarząd Dróg Wojewódzkich w Warszawie Rejon Drogowy Wołomin-Nowy Dwór Mazowiecki z siedzibą w Wołominie. Na terenie powiatu pułtuskiego znajdują się następujące drogi wojewódzkie:

- Nr 618 Gołymin-Wyszków /odcinek Osiek Aleksandrowo-Pułusk-Pniewo/
- Nr 619 Płońsk – Nasielsk - Pułusk /odcinek Świerkowo i Poniaty Wielkie - Pułusk/
- Nr 620 Nowe Miasto-Przewodowo /odcinek Klukówek-Przewodowo/

W ciągu tych dróg znajduje się 8 obiektów mostowych.

Drogami powiatowymi administruje Zarząd Dróg Powiatowych w Pułtusk. Do zadań Zarządu Dróg Powiatowych należy między innymi zarządzanie i koordynacja robót w pasie drogowym, utrzymanie dróg i obiektów mostowych oraz opracowanie projektów planów rozwoju sieci drogowej.

W ciągu dróg powiatowych znajduje się 14 obiektów mostowych o nośności od 10-30 ton oraz przepustów o łącznej długości 1823,5 m.

#### Wykaz dróg powiatowych.

Lp.	Nr drogi	Lokalizacja	Kilometraż	Długość
1.		Pułusk- ul. Świętojańska		0,249 km
2.		ul. Bartodziejska		1,310km
3.		ul. Białowiejska		3,094 km
4.		ul. Grabowa		0,286 km
5.		ul. Gajkowicza		1.111 km
6.		ul. Jana Pawła II		0,841 km
7.		ul. Mickiewicza		2,942 km
8.		ul. Plac Teatralny		0,108 km
9.		ul. Rynek		0,467 km
10.		ul Staszica		0,378 km
11.		ul. Stare Miasto		0,511 km
12.		ul. Benedyktyńska		0,252 km
13.		ul. Tartaczna		2,119 km
14.		ul. Tysiąclecia		0,688 km
15.	07519	Gzy- Żebry Włosty	0+000 do 3+850	3,850 km
16.	07546	Gąsocin-Łady	5+039 do 16+612	11,573 km
17.	07547	Ostaszewo-Kałużyczyn	0+000 do 1+040	1,040 km
18.	07548	Kozłówka-Ostaszewo	0+000 do 8+976	8,976 km
19.	07549	Osiek Alek-Skaszewo	L+807 do 6+664	4,857 km
20.	07551	Kozłówka-Czamostów	0+000 do 7+398	7,398 km
21.	07564	Przemiarowo-Karniewo	0+000 do 3+446	3,446 km
22.	07565	Pułusk-Trzciniac-Gościejewo	3+094 do 10+499	7,405 km
23.	07566	Boby-Gnojno	0+000 do 2+800	2,800 km



24.	07568	Pułtusk-Grabówiec	0+286 do 3+385	3,099 km
25.	07569	Pułtusk-Bulkowo	2+942 do 9+181	6,239 km
26.	07570	Przewodowo-Golądkowo	0+000 do 8+464	8,464 km
27.	07571	Łady-Winnica	0+000 do 10+241	10,241 km
28.	07572	Gąsiorowo-Winnica	0+000 do 7+033	7,033 km
29.	07573	Kacice-Pokrzywnica	0+000 do 6+840	6,840 km
30.	07574	Golądkowo-Łubienica	0+000 do 7+370	7,370 km
31.	07575	Pokrzywnica-Dzbanice-Karniewek	0+000 do 7+189	7,189 km
32.	07576	Strzyże-Obreńbek	0+000 do 3+901	3,901 km
33.	07577	Dzbanice-Trzepowo	0+000 do 2,836	2,836 km
34.	07578	Golądkowo-Pokrzywnica-Klusek	0+000 do 13+717	13,717km
35.	07579	Winnica-Pokrzywnica	0+000 do 5+916	5,916 km
36.	07580	Pokrzywnica-Smogorzewo	0+000 do 10+115	10,115km
37.	07581	Winnica-Powielin	0+000 do 10+897	10,897km
38.	07440	Skorosze-Glinice-Mieszki Leś.	0+000 do 3+700	3,700 km
39.		Dr. woj. 618 Grabówiec	0-000 do 1+620	1,620 km
40.	07585	Pobyłkowo Małe-Ciepielin-Łosewo	1+800 do 8+680	6,880 km
41.	07586	Pobyłkowo Małe-Piskomia	0+000 do 6+547	6,547 km
42.	07587	Budy Pobyłkowskie-Kępiaste	0+000 do 5+300	5,300 km
43.	07745	Nowe Miasto-Kałęczyn	8+890 do 10+040	1,150 km
44.	07746	Nasielsk-Gąsocin	6+000 do 13+530	7,530 km
45.	07747	Prusinowice-Strzegocin	0+000 do 9+460	9,460 km
46.	07748	Strzegocin-Gołymin	0+000 do 8+552	8,552 km
47.	07749	Nasielsk-Strzegocin	5+000 do 0+771	5,771 km
48.	07750	Kowalewice-Lewiski	0+000 do 7+605	7,605 km
49.	07751	Nasielsk-Prusinowice	5+590 do 10+720	5,130 km
50.	07752	Kowalewice-Łachany	0+000 do 6+055	6,055 km
51.	07753	Klukowo-Świerkowo	0+000 do 5+000	5,000 km
52.	07754	Nasielsk Gnaty-Bulkowo	5+030 do 14+868	9,838 km
53.	28535	Porządzie-Pułtusk	19+200 do 34+007	14,807 km
54.	28538	Obryte-Zambski K.-Zakrzewo	0+000 do 16+397	16,397 km
55.	28539	Sokołowo-Obryte-Pniewo-Zatory	12+295 do 23+069	10,774 km
56.	28540	Gładczyn-Obryte-Gostkowo	0+000 do 13+855	13,855 km
57.	28541	Pniewo-Obryte	0+000 do 6+768	6,768 km
58.	28546	Grabówiec-Zatory-Żdziebórz	0+000 do 13+628	13,628 km
59.	28547	Gładczyn-Popowo Kościelne	0+000 do 10+348	10,348 km
60.	28551	Celinowo-Ciski	1+500 do 5+774	4,274 km
61.	0744014	Bulkowo-Skórznice-Gąsiorowo	0+000 do 5+900	5,900 km
62.	2823001	Obryte-Sadykierz	0+000 do 3+000	3,000 km
63.	2823012	Sadykierz-Gródek Rządowy	0+000 do 3+300	3,300 km

Źródło: opracowanie własne na podstawie danych uzyskanych z Zarządu Dróg Powiatowych w Pułtusku (wg stanu na 31.12.2004r.)

Stan techniczny dróg na terenie powiatu pułtuskiego w 24% jest w stanie dobrym, w 42% w średnim, a w 34% w złym. Głównym mankamentem sieci tych dróg jest brak wymaganych parametrów technicznych.

#### Stan nawierzchni dróg powiatowych

Lp.	Gmina	Długość dróg	Nawierzchnia bitumiczna	Trylinka	Kostka kamienna	Brokowiec	Grunt ulepszony	Grunt naturalny
1.	Pułtusk	36,618	35,159	0,743	0,716	-	-	-
2.	Gzy	53,031	48,683	-	-	-	3,835	0,513
3.	Winnica	61,961	38,242	-	-	1,261	14,862	7,596
4.	Pokrzywnica	65,499	35,933	-	-	-	23,227	6,339
5.	Obryte	55,427	44,482	-	-	-	2,092	8,853
6.	Zatory	43,444	29,648	-	-	-	1,906	11,890
7.	Świercze	46,867	27,056	-	-	-	11,096	8,715
	<b>Razem</b>	362,847	259,203	0,743	0,716	1,261	57,018	43,906

Źródło: opracowanie własne na podstawie danych uzyskanych z Zarządu Dróg Powiatowych w Pułtusk (wg stanu na 31.12.2004r.)

#### 5.2. Gospodarka wodno – ściekowa

##### Wykaz eksploatowanych w powiecie pułtuskim oczyszczalni ścieków (2003r.)

Lp.	Zarządzający	Powiat Gmina Miejscowość	Rodzaj oczyszczalni	Projektowana rzepustowość [m <sup>3</sup> /d]	Ilość ścieków oczyszczanych		Bezpośredni odbiornik
					dam <sup>3</sup> /rok	m <sup>3</sup> /dobę	
1.	Przedsiębiorstwo Wodociągów i Kanalizacji Sp. z o.o. w Pułtusk, miejska oczyszczalnia ścieków w Pułtusk	Pułtusk Pułtusk Pułtusk	biologiczna z podwyższonym usuwaniem biogenów	5 400	916	2510	Narew
2.	Urząd Gminy w Winnicy, gminna oczyszczalnia ścieków w Winnicy	Pułtusk Winnica Winnica	biologiczna	836	154	422	Niestępówka Narew
3.	Dom Pomocy Społecznej w Ołdakach	Pułtusk Gzy Ołdaki	biologiczna	45	6,5	18	Przewodówka Pełta Narew
4.	Urząd Gminy w Obrytem Oczyszczalnia ścieków w Psarach	Pułtusk Obryte Psary	biologiczna	45	7	19	rów Narew

5.	<b>Dom Pomocy Społecznej w Obrytem</b>	Pułtusk Obryte Obryte	biologiczna	120	35	95	rów Narew
7.	<b>Osiedlowa Spółdzielnia Mieszkaniowa w Gładczynie</b>	Pułtusk Zatory Gładczyn	biologiczna	86	26	71	Prut Narew
6.	<b>Urząd Gminy w Zatorych Gminna oczyszczalnia ścieków w Zatorach</b>	Pułtusk Zatory Zatory	biologiczna	124	23	62	Prut Narew
8.	<b>Urząd Gminy Obryte Oczyszczalnia ścieków w Gródku Rządowym</b>	Pułtusk Obryte Gródek Rządowy	biologiczna	100	2	14	rów Kanał Zambski Narew

### **5.3. Gospodarka odpadami**

Gospodarka odpadami komunalnymi w powiecie sprowadza się wyłącznie do ich gromadzenia na składowiskach, na które trafia również część gospodarczo nie wykorzystanych odpadów przemysłowych.

Aby stworzyć prawidłowy system gospodarki odpadami, należy wszystkie składowiska nie spełniające wymogów ochrony środowiska zrehabilitować do roku 2006.

Zgodnie z decyzjami Starosty Pułtuskiego zostało zamknięte w 2003 roku składowisko w miejscowości Pokrzywnica, gm. Pokrzywnica oraz wylewisko nieczystości płynnych w miejscowości Klukówek, gmina Świercze. W 2004 r. został wyznaczony termin 31.12.2004r. zamknięcia składowisk: w Grochach-Serwatkach gm. Gzy, Gnatach-Szczerbakach, gm. Winnica, Obrytem gm. Obryte, jako obiektów nie spełniających wymogów ochrony środowiska oraz określony kierunek ich rekultywacji. Wszystkie zamykane obiekty będą rekultywowane w kierunku leśnym.

#### **Główne problemy gospodarki odpadami w powiecie pułtuskim**

Na terenie powiatu pułtuskiego wiele problemów w zakresie gospodarki odpadami wymaga pilnego rozwiązania.

- W zakresie gospodarki odpadami komunalnymi:
  - Brak jest dokładnych danych dotyczących ilości wytwarzanych odpadów komunalnych i sposobów gospodarowania nimi. Dominuje unieszkodliwianie odpadów komunalnych poprzez ich składowanie w większości na gminnych składowiskach odpadów nie posiadających podstawowych zabezpieczeń środowiska i w żadnej mierze nie spełniających obecnie wymaganych warunków określonych przepisami prawa. Znaczna część odpadów komunalnych

jest wywożona w sposób niekontrolowany do lasów, zagłębień terenów oraz w inne miejsca do tego celu nie przeznaczone. Powoduje to tworzenie licznych „dzikich wysypisk”, które obniżają walory krajobrazowe oraz zanieczyszczają środowisko. Ponadto odpady są często palone w kotłowniach lokalnych, na powierzchni ziemi zanieczyszczając powietrze oraz wywołując dyskomfort zapachowy.

- Podstawowym systemem zbierania odpadów komunalnych jest system mieszany. Tylko w minimalnym stopniu (bardziej edukacyjnym jak gospodarczym) prowadzona jest selektywna zbiórka odpadów, która w znacznym stopniu mogłaby ograniczyć masę odpadów deponowanych na składowiskach.
- Należy stworzyć taki system, aby do 2010 r. maksymalnie kierować na składowiska 75% odpadów biodegradowalnych.
- Niemal wszystkie gminne funkcjonujące składowiska odpadów komunalnych nie posiadają żadnego zabezpieczenia, które chroniłoby środowisko przed ich negatywnym wpływem. Stan techniczny obiektów nie spełnia wymagań stawianych tego typu instalacjom. Nie wszystkie mają uregulowany stan formalno-prawny. Na większości składowisk prowadzi się tylko składowanie nie segregowanych odpadów komunalnych.
- Ze względu na słabo rozwinięty system selektywnej zbiórki odpadów na składowiska trafiają niebezpieczne odpady komunalne typu baterie, przeterminowane leki, opakowania po środkach ochrony roślin, nawozach i inne toksyczne środki.
- Koszty systemu gospodarki odpadami komunalnymi nie obejmują rzeczywistych wydatków gmin.
- Obecny system gospodarki odpadami komunalnymi nie spełnia wymogów krajowego planu gospodarki odpadami, a więc nie uwzględnia:
  - zapobiegania i minimalizacji ilości wytwarzania odpadów,
  - recyklingu,
  - eksploatacji bezpiecznych składowisk.
- Brak jest kompleksowego systemu zbierania padliny, która często jest bezpośrednio zakopywana w ziemi, co może być przyczyną skażenia gleby i wód podziemnych. Brak jest również instalacji do unieszkodliwiania odpadów tego typu, co znacznie podnosi koszty unieszkodliwiania. Należy więc stworzyć kompleksowy system gospodarowania padliną.
- Obecnie na terenie powiatu funkcjonują dwa zakłady posiadające stosowne zezwolenia zajmujące się zbieraniem wyeksploatowanych pojazdów. Pomimo tego część wraków samochodowych trafia do zakładów, które nie posiadają wymaganych prawem decyzji oraz nie są przystosowane do tego typu działalności.
- Brak jest systemu zbierania i unieszkodliwiania odpadów niebezpiecznych, a w szczególności przeterminowanych leków, opakowań po środkach ochrony roślin, odpadów zawierających

azbest, wielkogabarytowych. Należy stworzyć taki system, aby do 2006 roku wydzielić ze strumienia odpadów 15% odpadów niebezpiecznych, a do 2010 roku 50%.

- Prowadzący działalność gospodarczą winni w pełni respektować przepisy prawa dotyczące gospodarowania wytwarzanymi przez siebie odpadami (zwiększyć odzysk, prowadzić dokładne ewidencje ilościowe i jakościowe).
- Usprawnić gospodarkę odpadami ze wszystkich gminnych oczyszczalni ścieków.
- Usprawnić gospodarkę odpadami opakowaniowymi.

Samorządy powiatu i gminy podjęły decyzję w zakresie rozwiązania problemu gospodarki odpadami dla swojego terenu.

Na bazie obecnie eksploatowanego składowiska odpadów w Płocochowie planowana jest budowa międzygminnego składowiska odpadów spełniającego wymogi w zakresie ochrony środowiska. Decyzją Nr 491/03 z 10 września 2003 r. Starosta Pułtusk zatwierdził projekt budowlany i wydał pozwolenie dla Gminy Pułtusk na rozbudowę istniejącego składowiska odpadów komunalnych na działce o nr ewidencyjnym 12/2 we wsi Płocochowo, gm. Pułtusk. Na działce o powierzchni około 6,0 ha przewiduje się budowę:

- budynku administracyjno-socjalnego,
- hali technologiczno-magazynowej,
- brodzika dezynfekcyjnego,
- wagi samochodowej,
- myjki płytowej,
- boksów i składów na wybrane rodzaje odpadów,
- kwatery deponowania odpadów,
- zbiornika odcieków,
- dróg wjazdowej i dojazdowej, placu manewrowego.

Projekt zakłada, że w kwaterze o powierzchni 1,12 ha będzie można zdeponować około 110.000 m<sup>3</sup> odpadów i przy planowanym sposobie gospodarki odpadami pojemność zaprojektowanego składowiska wystarczy na 7 lat eksploatacji.

Gminy powiatu pułtuskiego przystąpiły do związku międzygminnego pn. „Związek Gmin Ziemi Pułtuskiej”, którego podstawowym celem jest:

1. integracja gmin związanych z rejonem na rzecz ochrony środowiska, rozwoju ekologicznego i edukacji ekologicznej społeczeństwa,
2. wspomaganie realizacji zadań własnych gmin w zakresie ochrony środowiska i gospodarki komunalnej, poprzez wprowadzenie wspólnej działalności dotyczącej budowy obiektów służących składowaniu i utylizacji odpadów komunalnych oraz organizacji systemu selektywnej zbiórki odpadów.

Związek Gmin Ziemi Pułtuskiej będzie realizował zadania gmin przekraczające ich możliwości organizacyjne i finansowe w zakresie:

1. wdrażania i koordynowania programów rozwoju ekologicznego rejonu działania Związku,
2. ochrony środowiska, w tym:
  - ochrony ziemi przed odpadami komunalnymi i przemysłowymi,
  - ochrony powietrza atmosferycznego, wód i lasów,
  - edukacji ekologicznej,
  - budowy obiektów służących składowaniu i utylizacji odpadów komunalnych oraz wykorzystaniu surowców wtórnych,
  - organizację systemu selektywnej zbiórki odpadów na terenie działania Związku.

#### **5.4. Bilans energetyczny i gazyfikacja**

Powiat pułtusk zasilają trzy niezależne linie energetyczne wysokiego napięcia rzędu 110 kV. Linie energetyczne średniego napięcia – 15kV przebiegają przez wszystkie gminy powiatu i zasilają stacje transformatorowe we wszystkich miejscowościach. Obsługę techniczną linii energetycznych prowadzą:

- Zakład Energetyczny Płock - Rejon Energetyczny Ciechanów,
- Zakład Energetyczny Warszawa Teren - Rejon Energetyczny Wyszaków.

Problem elektryfikacji powiatu sprowadza się do monitoringu oraz bieżącego utrzymania stanu technicznego istniejących stacji transformatorowych i sieci rozdzielczych oraz podłączania nowych odbiorców po załatwieniu niezbędnych formalności. Prowadzone są bieżące modernizacje sieci energetycznej w celu poprawienia parametrów dostarczanej energii elektrycznej. Brak jest budynków mieszkalnych, do których nie ma podłączenia energii elektrycznej. W najbliższej przyszłości na terenie powiatu nie jest planowana przebudowa sieci energetycznej na dużą skalę. Warunki hydrologiczne oraz klimatyczne powiatu wykluczają praktycznie inwestycje w alternatywne źródła energii w postaci elektrowni wodnych czy wiatrowych.

Analizując stopień gazyfikacji w powiecie obserwujemy bardzo powolne tempo jej rozwoju. Większość miejscowości powiatu nie jest w żadnym stopniu zgazyfikowana.

Na terenie miasta i gminy Pułtusk znajduje się (wg danych uzyskanych w Urzędzie Miasta) :

- sieć gazowa średnioprężna	15,3 km
- przyłącza gazowe średnioprężne	7,1 km
- stacja gazowa I stopnia	1 szt
- stacja gazowa II stopnia	1 szt

W chwili obecnej trwa podłączanie do sieci gazowej odbiorców indywidualnych. Mieszkańcy korzystają też z gazu w butlach gazowych Propan – Butan. W dalszej perspektywie planowana jest gazyfikacja dzielnicy Pułtusk – Popławy.

Na terenie gminy Winnica znajduje się (wg danych uzyskanych w urzędzie gminy):

- sieć gazowa średnioprężna	4,3 km
- przyłącza gazowe średnioprężne	1,7 km
- stacja gazowa I stopnia	1 szt
- stacja gazowa II stopnia	1 szt

Przez teren gminy przebiega sieć gazowa wysokiego ciśnienia. W chwili obecnej trwa podłączanie odbiorców gazu do sieci. Planuje się podłączenie do sieci gazowej odbiorców następujących wsi: Gołądkowo, Skarzyce, Zbroszki i Domosław.

Z uwagi na przebieganie przez teren gminy Pokrzywnica sieci gazowej wysokiego ciśnienia planowane jest opracowanie dokumentacji projektowej oraz budowa sieci gazowej we wsi Pokrzywnica.

Mieszkańcy pozostałych gmin powiatu pułtuskiego korzystają z butli gazowych Propan – Butan.

### **5.5. Telekomunikacja**

Wskaźnik dostępności telefonów dla całego powiatu pułtuskiego wynosi 204,38 na 1000 mieszkańców, zaś dla województwa mazowieckiego 310,8. Wskaźnik dostępności telefonów dla miasta Pułtusk wynosi na 1000 mieszkańców - 301,68. Wskaźnik dostępności telefonów na 1000 mieszkańców dla poszczególnych gmin powiatu pułtuskiego jest następujący:

- Pułtusk (gmina)	203,78
- Winnica	190,68
- Gzy	165,20
- Świercze	153,87
- Pokrzywnica	111,11
- Obryte	96,68
- Zatory	121,62

Źródło: Telekomunikacja Polska S.A. Pion Obsługi Klientów obszar w Ciechanowie Rejon Obsługi Klientów w Pułtusk.

Stan telefonizacji powiatu jest zadowalający. Obserwowany jest bardzo prężny rozwój sieci telefonii komórkowej. Wybudowane zostały wieże telefonii komórkowej w Pułtusk, Przewodowie, Klukówku, Zatorach, Gzowie, Karniewku, Winnicy i Świerczach.

## 6. Gospodarka

Priorytetem rozwoju gospodarczego jest stworzenie warunków do efektywnego wykorzystania istniejącego potencjału gospodarczego dla wielofunkcyjnego rozwoju powiatu, w tym również aktywizacji i rozwoju terenów wiejskich. Powiat pułtusk jest powiatem typowo rolniczym, słabo uprzemysłowionym. Użytki rolne zajmują ok. 72% ogólnej powierzchni powiatu. Głównym ośrodkiem rozwoju przedsiębiorczości jest miasto Pułtusk, na którego terenie zlokalizowana jest większość działających podmiotów gospodarczych oraz instytucji obsługujących lokalny biznes, tj.: Urząd Skarbowy, Zakład Ubezpieczeń Społecznych, instytucje ubezpieczeniowe, Cech Rzemiosł Różnych i in. Sektor małych i średnich przedsiębiorstw w powiecie stanowi 99,9 % ogółu przedsiębiorstw zarejestrowanych w systemie REGON, które odgrywają istotną rolę w rozwoju gospodarki powiatu. Wśród branż reprezentowanych przez te podmioty dominuje działalność handlowa (hurt-detal), usługi budowlane, transportowe oraz przetwórstwo rolno-spożywcze. Podmioty prywatne (handlowe i usługowe) nastawione są w głównej mierze na obsługę lokalnego rynku.

### Zestawienie jednostek z terenu powiatu pułtuskiego zarejestrowanych w KRUPGN

(stan na sierpień 2004r. w zestawieniu uwzględniono gospodarstwa rolne)

1. Sektor publiczny	– 130
2. Sektor prywatny	– 8878
3. Rolnictwo, łowiectwo, leśnictwo	– 6102
4. Górnictwo i kopalnictwo	– 14
5. Działalność produkcyjna	– 387
6. Zaopatrywania w energię elektryczną, gaz i wodę	– 7
7. Budownictwo	- 439
8. Handel hurtowy; naprawy pojazdów mechanicznych, motocykli oraz artykułów przeznaczenia osobistego i użytku domowego	– 1081
9. Hotele i restauracje	– 80
10. Transport, gospodarka magazynowa i łączność	– 147
11. Pośrednictwo finansowe	– 86
12. Obsługa nieruchomości, wynajem i działalność związana z prowadzeniem interesów	– 225
13. Administracja publiczna i obrona narodowa; gwarantowana prawnie opieka socjalna	– 76
14. Edukacja	– 43
15. Ochrona zdrowia i opieka socjalna	– 124



16. Pozostała działalność usługowa, komunalna, socjalna i indywidualna	– 197
17. Liczba jednostek zatrudniających od 0 do 9 osób	– 8866
18. Liczba jednostek zatrudniających od 10 do 49 osób	- 122
19. Liczba jednostek zatrudniających od 50 osób i więcej	- 20

Źródło: Urząd Statystyczny w Warszawie Oddział w Ciechanowie

Powiat pułtuski mimo niedostatecznego stopnia inwestycji w zakresie infrastruktury technicznej ma wiele atutów będących szansą dla jego zrównoważonego rozwoju. Tymi szansami są:

1. w sferze rozwoju gospodarczego:

- duże rezerwy terenów pod przemysł i budownictwo,
- niskie ceny nieruchomości,
- dobre warunki do lokalizacji zakładów przetwórstwa rolno – spożywczego, wynikające z dużej hodowli drobiu, trzody chlewnej, bydła,
- złoża surowców mineralnych: piasków, żwiru,

2. w sferze rozwoju rolnictwa i terenów wiejskich:

- potencjał rozwoju rolnictwa,
- predyspozycje do produkcji zdrowej żywności,
- bliskość zakładu przetwórstwa mleka (Campina Polska sp. z o.o. Zakład Produkcyjny w Winnicy),
- dostęp do dużego rynku zbytu (bliskość Warszawy),

3. w sferze rozwoju infrastruktury technicznej:

- korzystny wpływ drogi krajowej E61 łączącej północno-wschodnią część kraju z centrum,
- korzystna sieć dróg wojewódzkich, powiatowych, gminnych – dogodne połączenie we wszystkich kierunkach,
- sukcesywna modernizacja i remonty dróg powiatowych i gminnych w ramach możliwości finansowych,
- duże tempo rozwoju systemu zaopatrzenia wsi w wodę,
- rozwój telefonii przewodowej i bezprzewodowej,
- funkcjonowanie oczyszczalni ścieków,
- dalsze możliwości rozbudowy sieci gazowej,
- możliwość wykorzystania funduszy pomocowych Unii Europejskiej.

Rozwój gospodarczy powiatu determinuje wiele czynników, które wpływają na poziom życia mieszkańców, stopień zaspokojenia ich potrzeb. Właściwa stymulacja oraz monitoring realizacji wyznaczonych celów w tym zakresie pozwoli na osiągnięcie oczekiwanego poziomu rozwoju gospodarczego powiatu pułtuskiego.

### ***III. Kierunki rozwoju powiatu i związane z tym zadania prowadzące do poprawy sytuacji na danym obszarze***

#### ***1. Poprawa sytuacji na rynku pracy***

Decentralizacja urzędów pracy przeprowadzona na początku 2000 r. i idąca za nią większa samodzielność urzędów stwarza szanse działań innowacyjnych.

Obecnie urząd pracy jest wyspecjalizowaną jednostką samorządu lokalnego, inicjującą nowe przedsięwzięcia i programy, za realizację których odpowiada samorząd i administracja regionalna i lokalna.

Na początku 2004 r. Powiatowy Urząd Pracy w Pułtusk dysponował środkami Funduszu Pracy na aktywne formy przeciwdziałania bezrobociu w wysokości 1 mln 708 tys. PLN.

Wykorzystując możliwość samodzielnych działań, Powiatowy Urząd Pracy pozyskał w 2004 r. dodatkowe fundusze na działania służące przeciwdziałaniu bezrobociu, przystępując do konkursu organizowanego przez Wojewódzki Urząd Pracy w Warszawie w ramach Programu Aktywizacji Zawodowej Osób Bezrobotnych – Mazowsze 2004, z projektem: „Mazowsze, Pułtusk 2004”. Pozyskane w ten sposób środki w wysokości 506.600 PLN zostały wykorzystane na aktywizację 150 bezrobotnych, w tym: młodzież do 25 lat, osoby długotrwale bezrobotne oraz osoby bezrobotne zagrożone wykluczeniem społecznym.

W czerwcu 2004 r. weszła w życie ustawa o promocji zatrudnienia i instytucjach rynku pracy, która stanowi element przyjętego przez Radę Ministrów w lipcu 2003r. Planu Działań Prowzrostowych w latach 2002 –2004 „Przedsiębiorczość- Rozwój - Praca II”. Jego istotą jest stworzenie kompleksowego systemu na rzecz zwiększania zatrudnienia i zahamowania wzrostu bezrobocia. Nowa ustawa realizuje założenia Europejskiej Strategii Zatrudnienia, Europejskiej Karty Społecznej i Karty Podstawowych Praw Pracowniczych.

Wejście Polski do Unii Europejskiej otworzyło przed rynkiem pracy większe możliwości, stawiając równocześnie przed urzędami pracy nowe wyzwania i perspektywy rozwoju.

Najważniejszym instrumentem Wspólnoty, który realizuje od wielu lat cele i zadania wynikające z dorobku wspólnotowej polityki społecznej i integracji socjalnej, jest **Europejski Fundusz Społeczny (EFS)**. Celem działania funduszu jest przede wszystkim zwalczanie bezrobocia jako naczelnego problemu Wspólnoty, wyrównywanie szans osób poszkodowanych i wykluczonych społecznie, a także wspieranie różnorodnych form kształcenia zawodowego i programów powrotu do społeczeństwa i na rynek pracy.

Powiatowy Urząd Pracy w Pułtusk w ramach Ramowego Planu Działań na lata 2004-2005, sporządzanego przez Wojewódzki Urząd Pracy w Warszawie, przedstawił dwa projekty: „Młodzież Europejski Start, Pułtusk 2004” i „Kompleksowy Program Aktywizacyjny Zwalczania Bezrobocia Długotrwałego, Pułtusk 2004”, współfinansowane z EFS w ramach Sektorowego Programu

Operacyjnego Rozwój Zasobów Ludzkich (SPO RZL), Działanie 1.2 Perspektywy dla młodzieży i Działanie 1.3 Przeciwdziałanie i zwalczanie długotrwałego bezrobocia. Pozyskane środki w wysokości 890 tys. PLN przeznaczono na aktywizację zawodową młodzieży oraz osób zagrożonych długotrwałym bezrobociem i długotrwanie zarejestrowanych. W ramach Działania 1.2 SPO RZL, zaktywizowano 165 bezrobotnych do 25 roku życia, w ramach Działania 1.3 z form wsparcia skorzystały 92 osoby zagrożonych długotrwałym bezrobociem i długotrwanie bezrobotnych.

Podsumowując, Powiatowy Urząd Pracy w Pułtusku w wyniku własnych inicjatyw i działań, pozyskał w I połowie 2004 r. dodatkowe fundusze krajowe i unijne, służące poprawie sytuacji bezrobotnych i łagodzeniu negatywnych środków bezrobocia na terenie powiatu w wysokości 1.666.800 PLN.

W obecnej sytuacji finansowej samorządów tylko wsparcie z funduszy strukturalnych Unii Europejskiej gwarantuje realizację ambitnych inicjatyw.

Działania podejmowane w zakresie rozwoju zasobów ludzkich, realizowane w ramach Sektorowego Programu Operacyjnego Rozwój Zasobów Ludzkich (SPO RZL), uzupełniają się wzajemnie z priorytetami i działaniami Zintegrowanego Programu Operacyjnego Rozwoju Regionalnego (ZPORR). Odzwierciedleniem regionalnych potrzeb w zakresie rozwoju zasobów ludzkich jest Priorytet 2 ZPORR. Celem realizacji Priorytetu 2 jest stworzenie warunków dla rozwoju zasobów ludzkich na poziomie lokalnym i regionalnym, a także poprawa zdolności do programowania i realizacji projektów w zakresie rozwoju zasobów ludzkich na poziomie lokalnym i regionalnym. Szczególne znaczenie ma tu realizacja działań mających na celu reorientację zawodową osób zagrożonych utratą zatrudnienia w wyniku procesów rozwojowych i restrukturyzacyjnych, w tym przekwalifikowanie osób opuszczających rolnictwo.

Realizacja priorytetu jest powiązana z działaniami realizowanymi w ramach Priorytetu 3 „Rozwój Lokalny”, w szczególności z inwestycjami na obszarach wiejskich i restrukturyzowanych.

Jedynym i skutecznym sposobem rozwiązania problemu bezrobocia jest stabilny i długotrwały rozwój gospodarczy. Pomimo tego samorzady lokalne posiadają wiele możliwości wpływania na kształtowanie warunków ograniczających bezrobocie. Najważniejsze z nich to:

□ **Promowanie zatrudnienia poprzez wzrost inwestycji i lepsze wykorzystanie zdolności wytwórczych**

Służyć temu ma lokalna polityka podatkowa i infrastruktura sprzyjająca inwestycjom, rozwój infrastruktury technicznej (w tym infrastruktury społeczeństwa informacyjnego), turystycznej, kulturowej, rekreacyjnej, infrastruktury służącej działalności gospodarczej, infrastruktury społecznej i ochrony zdrowia.

□ **Promowanie zatrudnienia przez rozwój małych i średnich przedsiębiorstw**

Zwiększenie dostępności firm do kapitału poprzez uruchomienie lokalnego funduszu poręczeń kredytowych, założenie inkubatora przedsiębiorczości, współpraca z Polską Agencją Rozwoju

Przedsiębiorczości i stowarzyszeniem lokalnych pracodawców, lokalna polityka podatkowa sprzyjająca rozwojowi małych i średnich firm, eliminacja barier biurokratycznych rozwoju firm, promowanie lokalnych firm i przedsiębiorców, inwestycje w rozwój personelu małych i średnich przedsiębiorstw, systematyczne, specjalistyczne usługi doradcze dla przedsiębiorców zwiększające konkurencyjność ich firm.

□ **Promowanie zatrudnienia przez rozwój budownictwa**

Identyfikacja i eliminacja lokalnych barier rozwoju budownictwa, promowanie działalności lokalnych firm budowlanych, zakładanie spółdzielni mieszkaniowych, rozwój budownictwa społecznego.

□ **Promowanie zatrudnienia przez zwiększenie mobilności przestrzennej i zawodowej**

Identyfikacja zawodów deficytowych na terenie powiatu i w Warszawie, opracowanie programów szkoleń dla potrzeb zatrudnienia w zawodach deficytowych na terenie powiatu, Warszawie i jej okolicach.

□ **Aktywna polityka rynku pracy**

Zwiększenie efektywności prac interwencyjnych, robót publicznych, staży i szkoleń zawodowych, poprzez upowszechnianie informacji nt. instrumentów rynku pracy, zwiększenie aktywności urzędu pracy w poszukiwaniu wolnych miejsc pracy, stworzenie wspólnego systemu informacji o osobach bezrobotnych (PUP, PCPR, MOPS-y).

□ **Modernizacja i restrukturyzacja obszarów wiejskich**

Stworzenie warunków sprzyjających procesowi modernizacji i restrukturyzacji obszarów wiejskich, rozwój usług agroturystycznych, promowanie eko-rozwoju wsi, rolnictwa ekologicznego, produkcja zdrowej żywności, zrównoważony rozwój obszarów wiejskich powiatu pułtuskiego.

□ **Inwestowanie w edukację**

Dostosowanie kształcenia zawodowego do wymagań kwalifikacyjnych lokalnego rynku pracy, opracowanie katalogu zawodów deficytowych i nadwyżkowych w powiecie i okolicach, opracowanie zasad współpracy pomiędzy urzędem pracy, szkołami i pracodawcami, zrównanie możliwości dostępu do edukacji w mieście i na wsi, promowanie kształcenia ustawicznego, inwestowanie w rozwój zawodowy kadr, mogących konkurować na rynku pracy poza terenem powiatu pułtuskiego.

Reforma urzędów pracy przeprowadzona w 2000r, uczyniła z polityki zatrudnienia centralny priorytet polityki regionalnej i lokalnej. Odpowiedzialność za realizację tej polityki spoczywa nie tylko na urzędach pracy, ale przede wszystkim na samorządzie i administracji regionalnej i lokalnej, które powinny prowadzić politykę społeczno - gospodarczą przyjazną tworzeniu miejsc pracy i przeciwdziałaniu bezrobociu, promując i popierając odważne inicjatywy i działania finansowane ze środków krajowych i funduszy strukturalnych Unii Europejskiej.

## **2. Rozwój sfery społecznej**

### **2.1. Służba zdrowia**

Planuje się utrzymanie przychodni rejonowej w Pułtusku, w której powinny funkcjonować gabinety POZ, lekarzy pediatrów dla dzieci chorych i zdrowych .

W zakresie poradni specjalistycznych należy przewidzieć kontynuację funkcjonowania następujących poradni: chirurgicznej, diabetologicznej, neurologicznej, otolaryngologicznej, urazowo-ortopedycznej, reumatologicznej, alergologicznej, kardiologicznej, gastro-enterologicznej, chorób płuc i gruźlicy, ginekologiczno-położniczej oraz rehabilitacyjnej, oraz poradni medycyny pracy.

W ramach uspołeczniania opieki zdrowotnej winny rozwijać się publiczne i niepubliczne zakłady opieki zdrowotnej oraz prywatne gabinety lekarskie.

Dla zapewnienia stacjonarnej opieki medycznej należy doprowadzić do szybkiego uruchomienia szpitala powiatowego w Pułtusku, wraz z niezbędnym zapleczem dla około 235 pacjentów. Należy rozważyć możliwość opracowania nowej koncepcji szpitala ograniczającej założenia funkcjonowania szpitala do obsługi około 160 pacjentów, z wykorzystaniem jedynie części obiektów przewidzianych w obecnym projekcie (budynek A), jako zakończenie etapu pierwszego.

Do wspierania powyższych działań została powołana fundacja pod nazwą „Fundacja budowy szpitala w Pułtusku”, której celem jest podejmowanie wszelkich działań popierających ideę budowy szpitala w Pułtusku.

Inwestycja „Budowa szpitala w Pułtusku” jest zadaniem priorytetowym powiatu. Obecny szpital mieści się w budynku ponad 120-letnim, którego dostosowanie do wymogów resortowych jest niemożliwe, z uwagi na jego konstrukcję, zabytkowy charakter oraz koszty, które przewyższyłyby efektywność takiego działania.

Warto zwrócić uwagę na korzystną sytuację dotyczącą zasobów koniecznych dla funkcjonowania nowego szpitala. Istnieje możliwość wykorzystania części sprzętu i aparatury z obecnego szpitala, ponadto istnieją możliwości pozyskania środków na zakup nowego sprzętu w ramach działania 1.3. i 3.5.2.ZPORR. Dodatkowym atutem jest wykwalifikowana kadra lekarska i pielęgniarska pracująca w obecnym szpitalu, a także bliskość Warszawy i klinik o randze krajowej, co umożliwi konsultacje i współpracę.

Do czasu jego uruchomienia należy zadbać o właściwe warunki w obecnym szpitalu. Należy rozważyć możliwość utworzenia Zakładu Opiekuńczo-Leczniczego w ramach SPZOZ.

### **2.2. Pomoc społeczna**

Pomoc społeczna jest jednym z istotnych narzędzi realizacyjnych, ale także bardzo istotnym źródłem informacji o potrzebach społecznych, problemach, sposobach ich rozwiązywania, a także o skuteczności działań podejmowanych w różnych obszarach aktywności publicznej. To właśnie pomoc społeczna pokazuje, jak skuteczne są działania na rynku pracy, w oświacie, zdrowiu czy polityce mieszkaniowej, czyli im mniej skuteczne działania w tych obszarach, tym więcej klientów pomocy społecznej. Podejmowanie działań zapobiegających wykluczeniu społecznemu jest

niezbędne do poprawy obecnego stanu. Również działania na rzecz rozwoju przedsiębiorczości i reorientacji zawodowych będą zmierzały w kierunku ograniczania pomocy społecznej.

#### **Główne tendencje rozwojowe funkcjonowania pomocy społecznej w powiecie pułtuskim:**

- pobudzanie aktywności publicznej mieszkańców w radzeniu sobie w trudnych sytuacjach życiowych oraz innych obszarach życia: gospodarce, rynku pracy, ochronie zdrowia, kulturze i oświacie,
- rozwój i tworzenie usług specjalistycznych prowadzących do ekonomicznego usamodzielnienia się jednostek i rodzin,
- rozwój profilaktyki w formie pomocy socjalnej, poradnictwa i pomocy w załatwianiu spraw urzędowych i bytowych,
- tworzenie warunków do zaspokajania potrzeb osób i rodzin, które nie mogą ich zaspokoić w ramach posiadanych środków (mieszkanie, żywność, leki),
- łagodzenie skutków niepełnosprawności osób mających ograniczone możliwości poruszania się i komunikowania z otoczeniem poprzez rehabilitację społeczną i zawodową oraz likwidację barier architektonicznych.

### ***2.3. Bezpieczeństwo publiczne***

Rozwój lokalny ściśle powiązany jest z bezpieczeństwem, które kojarzone jest z brakiem zagrożeń, zaspakajaniem potrzeb egzystencjalnych człowieka, porządkiem, spokojem oraz zdolnością do reagowania wobec wszelkich naruszeń prawa.

Zatem zaspakajanie zbiorowych i indywidualnych potrzeb mieszkańców naszego powiatu w sferze bezpieczeństwa powinno stanowić priorytet wszelkich działań administracji publicznej. Trzeba jasno powiedzieć, że bezpieczeństwo nie ma wartości rynkowej, gdyż dla każdego mieszkańca powiatu jest najważniejsze. Utrzymanie bezpieczeństwa i porządku publicznego jest więc w interesie nie tylko organów i instytucji państwowych, samorządowych czy organizacji społecznych, ale przede wszystkim w interesie poszczególnych obywateli.

W aspekcie rozwoju lokalnego powiatu pułtuskiego istotne jest kreowanie polityki bezpieczeństwa w sferze profilaktyki i reagowania na wszelkie zagrożenia, a przede wszystkim na przejawy przestępczości. W tym celu niezbędne jest zapewnienie środków finansowych na realizację „Programu zapobiegania przestępczości oraz ochrony bezpieczeństwa obywateli i porządku publicznego dla powiatu pułtuskiego do roku 2007”, wprowadzonego uchwałą Rady Powiatu nr 16/122/04 z dnia 28 czerwca 2004 r.

W szczególności niezbędne jest:

- a) Inspirowanie tworzenia systemu monitoringu wizyjnego miasta Pułtuska, który w wielu aglomeracjach przyczynił się do znaczącego spadku przestępczości oraz wzrostu poczucia bezpieczeństwa wśród mieszkańców. System monitoringu przyczyni się do usprawnienia pracy Policji oraz pozwoli na objęcie dozorem prewencyjnym większego rejonu działania. Zadanie to spoczywa w gestii właściwych organów miasta, które są w pierwszej kolejności odpowiedzialne za zapewnienie bezpieczeństwa wspólnocie samorządowej.
- b) Rozbudowa powiatowego centrum zarządzania kryzysowego i powiadamiania ratunkowego, które pozwoli na szybkie dysponowanie służb interwencyjnych oraz zapewni rozwój infrastruktury technicznej powiatowych służb, inspekcji i straży. Funkcjonowanie nowoczesnych systemów łączności i koordynacji służb jest nieodzownym czynnikiem rozwoju lokalnego powiatu pułtuskiego i jego konkurencyjności. Budowa systemów lokalizacji i naprowadzania pojazdów służb interwencyjno-ratowniczych, pozwoli na skrócenie czasu dojazdu do miejsca zdarzenia, a tym samym przyczyni się do wzrostu bezpieczeństwa.
- c) Wyposażenie powiatowego magazynu przeciwpowodziowego i obrony cywilnej w specjalistyczny sprzęt ratowniczy oraz środki do ochrony i niesienia pomocy dla poszkodowanej ludności w wyniku klęsk żywiołowych.

#### ***2.4. Partnerstwo samorządu powiatowego i organizacji samorządu gospodarczego***

Szansą dla rozwoju gospodarczego powiatu pułtuskiego mogą być małe podmioty gospodarcze bazujące na lokalnym potencjale, silnie powiązane z lokalną przestrzenią, a także współpraca samorządu powiatowego z samorządem gospodarczym rzemiosła i przedsiębiorczości. Aby ich rozwój mógł nastąpić konieczne jest przede wszystkim stworzenie instytucjonalnych form wsparcia rozwoju tego sektora, a także współpraca w tym zakresie z funkcjonującymi już organizacjami i instytucjami. Powiat pułtuski posiada taką infrastrukturę instytucjonalną w postaci m.in. Cechu Rzemiosł Różnych i Przedsiębiorczości.

Istotne z punktu widzenia samorządu gospodarczego rzemiosła i przedsiębiorczości pola współpracy:

1. Promocja powiatu i kreowanie możliwości inwestycyjnych na terenie powiatu.
2. Aktywne włączenie się powiatu pułtuskiego oraz gmin w działalność Powiatowego Funduszu Pożyczkowego dla małych i średnich podmiotów gospodarczych.
3. Współpraca Starostwa Powiatowego w Pułtusku przy pełnieniu przez Cech Rzemiosł Różnych i Przedsiębiorczości w Pułtusku funkcji Regionalnego Centrum Informacji Biznesowej i Wspierania Przedsiębiorczości.
4. Doskonalenie systemu kształcenia zawodowego oraz systemu aktywizacji bezrobotnych.
5. Promocja przedsiębiorczości i aktywności gospodarczej i społecznej mieszkańców powiatu.

### ***3. Rozwój rolnictwa i terenów wiejskich oraz infrastruktury technicznej***

Powiat pułtuski jest obszarem o charakterze rolniczym. 63,2% mieszkańców powiatu mieszka na wsi. Poziom rozwoju obszarów wiejskich ma bezpośredni i znaczący wpływ na poziom rozwoju całego powiatu. Dlatego tak ważny jest stan infrastruktury drogowej i technicznej na wsi.

Gros inwestycji planowanych przez powiat pułtuski, jak i powiązanych z nimi inwestycji planowanych przez gminy, dotyczy wsi. Mowa tu przede wszystkim o inwestycjach związanych z przebudową i modernizacją dróg.

W roku 2004, w efekcie inwestycji realizowanych przez powiat pułtuski, zostało przebudowanych 14,9 km dróg powiatowych. Na rok 2005 planowane są remonty dróg powiatowych o łącznej długości 3,2 km. Plany na rok 2006 zakładają wyremontowanie 23,8km dróg powiatowych.

W związku z planowanymi inwestycjami istnieje potrzeba regulacji stanu prawnego dróg, bez czego pozyskiwanie zewnętrznego finansowania będzie utrudnione, a czasami wręcz niemożliwe.

Należy zwrócić uwagę, że każda z planowanych inwestycji drogowych jest częścią większej całości. Zmodernizowane poprzez przebudowę odcinki dróg łączą się z istniejącymi drogami powiatowymi i gminnymi, tworząc ciągi komunikacyjne o znaczeniu powiatowym, a także wojewódzkim.

Głównym celem realizacji inwestycji infrastrukturalnych jest przeciwdziałanie marginalizacji ekonomicznej, a co za tym idzie, także społecznej obszarów wiejskich. Rozbudowa sieci dróg i poprawa ich jakości przyczyni się do wzrostu mobilności zawodowej mieszkańców pochodzących z obszarów wiejskich. Poprzez poprawę warunków dla transportu zostaną stworzone warunki do dywersyfikacji działalności gospodarczej. Wzrośnie atrakcyjność powiatu pułtuskiego jako obszaru inwestycyjnego.

W ramach koniecznych zadań inwestycyjnych należy rozważyć możliwość przełożenia sieci przesyłu energii napowietrznej na przekaz kablowy oraz tam, gdzie to możliwe rozważyć wymianę tradycyjnego oświetlenia na energooszczędne. Wskazane byłoby także rozważenie możliwości rozbudowy sieci gazowej w gminach Pokrzywnica i Winnica, przez które przebiega gazociąg.

Istnieje także pilna potrzeba jak najszybszego ukończenia prac związanych z opracowywaniem planów zagospodarowania przestrzennego dla poszczególnych gmin.



#### ***4. Poprawa stanu środowiska kulturowego***

Życie kulturalne na terenie powiatu pułtuskiego, a szczególnie w stolicy powiatu – mieście Pułtusku ma bogate tradycje. Rezydujący w mieście przez kilka wieków biskupi płoccy przyczynili się do powstania wielu obiektów architektonicznych wysokiej klasy, a także do powołania placówek organizujących życie społeczne mieszkańców i zapewniających wysoki poziom oświaty. To w Pułtusku powstał pierwszy na ziemiach polskich publiczny teatr, a także jedna z pierwszych na Mazowszu szkoła średnia, której tradycje kontynuuje do dzisiaj Liceum Ogólnokształcące im. Piotra Skargi.

Spuścizna w postaci zabytków i zobowiązującej tradycji wymaga działań zmierzających do zachowania tych dóbr dla przyszłych pokoleń. Stwarza także szanse wykorzystania posiadanego potencjału w celach turystycznych i promocyjnych. Dlatego w przyszłości konieczne będzie realizowanie inwestycji związanych z restauracją zabytków.

Dla ożywienia życia kulturalnego na terenie powiatu konieczne byłoby także podjęcie działań na rzecz wspomagania instytucji kultury oraz wspierania inicjatyw mających na celu powstawanie i organizowanie cyklicznych imprez kulturalnych o charakterze lokalnym i ponadlokalnym.

Wspólnie ze środowiskami lokalnymi, w poszczególnych gminach należy rozważyć funkcjonowanie gminnych ośrodków kultury i sztuki.

Pamiętając o usytuowaniu powiatu pułtuskiego, należy dążyć do reaktywowania i kultywowania wielowiekowych tradycji ludowej kultury kurpiowskiej, czerpiąc dobre wzorce z funkcjonującej Izby Tradycji w Pniewie.

Powiat pułtuski ma do dyspozycji bogate materialne i niematerialne zasoby kultury i należy dążyć do przemyślanej eksploatacji tych zasobów.

#### ***5. Usprawnianie pracy administracji publicznej***

Jednym z ważnych kierunków rozwoju powiatu jest usprawnianie pracy administracji publicznej. Główne problemy dotyczące funkcjonowania administracji publicznej to: zbyt rozbudowana procedura załatwiania spraw oraz przewlekłość postępowania administracyjnego, brak możliwości załatwiania spraw przez petentów za pośrednictwem Internetu, słaba znajomość języków obcych wśród kadry urzędniczej a także brak funduszy na wyposażenie urzędu w sprzęt teleinformatyczny oraz rotacja kadr wynikająca z kadencyjności władz.

Usprawnienie pracy administracji publicznej może być realizowane poprzez zadania takie jak: równomierne szkolenia i doksztalcanie zawodowe służące podnoszeniu poziomu wykształcenia kadry urzędniczej, w tym znajomości języków obcych i informatyki, stworzenie petentom możliwości do

załatwiania spraw za pośrednictwem Internetu oraz poprawa wyposażenia urzędów w sprzęt teleinformatyczny.

Aby usługi na rzecz mieszkańców świadczone były na coraz wyższym poziomie skuteczności i wydajności potrzeba następujących działań:

- stałego doskonalenia metod zarządzania powiatem i gminami
- dostępu do informacji i specjalistycznej wiedzy nt wzorców i stosowanych rozwiązań usprawniających
- umiejętności wykorzystania kompetentnych instytucji wspomagających samorządy w tym instytucji doradczych, szkoleniowych i akademickich
- racjonalizowania organizacji i metod pracy w Starostwie, urzędzie miasta, urzędach gmin i jednostkach (placówkach) gminnych i powiatowych jako instrumentu dostosowywania działań administracji do potrzeb mieszkańców
- ochrony prawnych interesów społeczności w postępowaniu administracyjnym powiatu i gmin
- współpracy i komunikacji społecznej, szerokiego upowszechniania informacji, tworzenie banku danych o zasobach samorządowych
- upowszechniania odpowiedzialności administracji publicznej wobec społeczności lokalnej.

#### ***IV. Realizacja zadań i projektów***

##### **TABELE**

- 1. Planowane projekty i zadania inwestycyjne powiatu w latach 2004 – 2006. Tabela 1a, 1b**
- 2. Planowane projekty i zadania inwestycyjne powiatu w latach 2007 – 2013. Tabela 2**
- 3. Planowane projekty i zadania inwestycyjne gmin w latach 2004 – 2006. Tabela 3**
- 4. Niektóre planowane projekty i zadania inwestycyjne gmin w latach 2007 – 2013. Tabela 4**
- 5. Niektóre prywatne projekty inwestycyjne w latach 2004 – 2006. Tabela 5**

## ***V. Powiązanie projektów z innymi działaniami realizowanymi na terenie powiatu***

Głównymi zadaniami planowanymi do realizacji w powiecie pułtuskim są inwestycje w zakresie infrastruktury drogowej i edukacyjnej.

Na drogach powiatu pułtuskiego niemal powszechnie można stwierdzić takie zjawiska jak: ubytki w nawierzchniach, spękanie, skoleinowanie, zniszczenie podbudowy powodujące utratę nośności, utratę profilu podłużnego i poprzecznego. Biorąc pod uwagę, że ruch pojazdów stale rośnie, aktualną potrzebą stają się remonty oraz modernizacja dróg polegająca m.in. na zamianie nawierzchni żwirowych na bitumiczne, utrwalaniu lub odtwarzaniu całych konstrukcji dróg, odtwarzaniu rowów drogowych.

W ciągach dróg znajdują się obiekty mostowe, które ze względu na wiek wymagają wymiany nawierzchni, uzupełnienia ubytków betonu w konstrukcjach, wymiany izolacji.

Planowane są remonty oraz modernizacje odcinków dróg powiatowych, będących elementami dłuższych ciągów komunikacyjnych. Przyczyni się to do ułatwienia komunikacji na całości tych ciągów i podniesienia jakości ich funkcjonowania. Nastąpi lepsze skomunikowanie z obszarami zewnętrznymi oraz usprawnienie wewnętrznego układu komunikacyjnego. Realizacja zadań znacząco wpłynie na zwiększenie poziomu bezpieczeństwa w ruchu drogowym na terenie powiatu.

Drugą kategorią planowanych inwestycji są zadania z zakresu infrastruktury edukacyjnej:

- wymiana okien w Liceum Ogólnokształcącym im. Piotra Skargi,
- modernizacja internatu w Zespole Szkół Rolniczych im. Jadwigi Dziubińskiej w Gołdkowie: wymiana okien, ocieplenie budynku, adaptacja pomieszczeń na pracownię gastronomiczną,
- wymiana instalacji centralnego ogrzewania w budynku Zespołu Szkół Zawodowych im. Jana Ruszkowskiego w Pułtuskim,
- wymiana instalacji centralnego ogrzewania w budynku bursy szkolnej przy ul. 3 Maja,
- budowa sali korekcyjnej w Specjalnym Ośrodku Szkolno-Wychowawczym w Pułtuskim.

Inwestycje wpłyną na podniesienie jakości usług edukacyjnych w placówkach oświatowych prowadzonych przez Starostwo Powiatowe. Przyczynią się do podniesienia ich konkurencyjności, jak również zwiększenia bezpieczeństwa uczących się w nich uczniów.

Trzecią kategorią inwestycji planowanych na terenie powiatu są zadania dotyczące rozbudowy sieci wodociągowej gmin oraz zagospodarowania odpadów. Inwestycje te uregulują w znacznym stopniu problem gospodarowania odpadami na terenie powiatu pułtuskiego, co pozwoli skutecznie zlikwidować istniejące w gminach wysypiska i rekultywować je w kierunku leśnym.

Inwestycje w z zakresie rozbudowy sieci wodociągowych gmin przyczynią się do poprawy warunków hodowli zwierzęcej. Wpłyną także na wzrost atrakcyjności terenów pod inwestycje.

## ***VI. Oczekiwane wskaźniki osiągnięć planu***

Zadania przyjęte do realizacji z zamiarem współfinansowania ze środków funduszy strukturalnych Unii Europejskiej w ramach Zintegrowanego Programu Operacyjnego Rozwoju Regionalnego, Priorytet 3 będą monitorowane przez okres trwania projektów. Oczekiwane przez powiat wskaźniki osiągnięć planu służą zmierzeniu stopnia realizacji celów szczegółowych. Na tej podstawie dostarczone zostaną dane obrazujące postęp we wdrażaniu projektów, co umożliwi również ocenę ich wykonania.

Wskaźniki, które obrazują postęp we wdrażaniu projektu oraz rezultaty działań, podzielono na trzy kategorie:

- wskaźniki produktu – odnoszące się do rzeczowych efektów działania
- wskaźniki rezultatu – bezpośrednie i natychmiastowe efekty wynikające z wdrożenia projektu
- wskaźniki oddziaływania – długofalowe konsekwencje danego projektu

W przypadku inwestycji realizowanych przez powiat pułtuski podstawą do oceny będą wskaźniki zawarte w Uzupełnieniu do Zintegrowanego Programu Operacyjnego Rozwoju Regionalnego.

## Wskaźniki wdrażania projektów na lata 2004-2006

Faza cyklu interwencji	Wskaźniki	W latach	
		2004-2006	
		Powiat	Gmina
Produkty	1. Długość dróg powiatowych i gminnych (km)	42,1	20,9
	2. Długość sieci wodociągowej (km)	-	137
	3. Długość sieci kanalizacyjnych (km)	-	24
	4. Liczba oczyszczalni ścieków (szt.)	1	3
	5. Liczba projektów z zakresu lokalnej infrastruktury turystycznej (szt.)	-	1
	6. Liczba projektów z zakresu infrastruktury edukacyjnej (szt.)	2	-
	7. Liczba projektów ochrony zdrowia (szt.)	1	-
	8. Powierzchnia nowych lub zmodernizowanych obiektów przeznaczonych na cele dydaktyczne (m2)	1884	-
	9. Liczba zakupionego sprzętu medycznego dla szpitala o zasięgu lokalnym (szt.)	1	-
Rezultaty	1. Liczba mieszkańców z dostępem do nowych dróg	-	1395
	2. Dostępność terenów inwestycyjnych (ha)	-	85
	3. Liczba mieszkań/domów przyłączonych do sieci wodociągowej	-	1096
	4. Liczba mieszkań/domów przyłączonych do sieci kanalizacyjnej	200	215
	5. Liczba uczniów korzystających z lokalnych obiektów edukacyjnych (osoby)	2300	-
	6. Liczba łóżek dostępnych dla pacjentów	235	-
	7. Ilość zaoszczędzonego w wyniku termo-modernizacji paliwa (m3/rok)	30223	-
Oddziaływanie	1. Podniesione warunki nauki dla uczniów szkół ponadgimnazjalnych (liczba uczniów)	2300	-
	2. skrócenie czasu dojazdu do szpitala świadczącego usługi specjalistyczne (ratownictwo medyczne) o 60 min.	60 min	-
	3. zwiększenie liczby miejsc pracy o 35	35	-
	4. poprawa zdrowia mieszkańców		

***VII. Plan finansowy*****TABELE**

- 7. Plan finansowy zadań Powiatu na lata 2004-2006. Tabela 6.**
- 8. Plan finansowy zadań Powiatu na lata 2007-2013. Tabela 7.**

### ***VIII. System wdrażania***

Plan Rozwoju Lokalnego Powiatu Pułtuskiego wdrażany będzie zgodnie z okresami programowania dla funduszy strukturalnych Unii Europejskiej.

Wdrażanie inwestycji w zakresie infrastruktury drogowej i edukacyjnej będzie przebiegało

w trzech etapach:

1. ogłoszenie przetargu
2. realizacja zadania
3. kontrola realizacji zadania

Projekty będą wdrażane w oparciu o zasady wydatkowania środków według źródeł ich pochodzenia.

W przypadku inwestycji drogowych za wdrażanie projektów będzie odpowiedzialny Powiatowy Zarząd Dróg. Za wdrażanie inwestycji w placówkach i jednostkach organizacyjnych powiatu odpowiedzialna będzie jednostka organizacyjna powiatu, w której następuje realizacja działania.

Za wdrażanie, monitorowanie, weryfikowanie i propozycje uaktualniania Planu Rozwoju Lokalnego odpowiada Komisja Promocji i Integracji Rady Powiatu. Pełni ona funkcję zarządzającą i koordynującą działania związane z realizacją Planu.

Starostwo Powiatowe w Pułtusk, jako instytucja wdrażająca PRL, odpowiedzialne jest za:

- opracowanie i składanie wniosków aplikacyjnych do właściwych instytucji,
- kontrolę formalną składanych wniosków,
- przeprowadzanie akcji informacyjno-promocyjnych o współfinansowaniu projektów ze środków funduszy UE.

Powiat Pułtuski jako podmiot korzystający ze środków finansowych Unii Europejskiej zobowiązany jest do przestrzegania zasad i procedur wspólnotowych zawartych w Rozporządzeniu Rady Europejskiej z dnia 21 czerwca 1999r. Nr 1260/1999 oraz innych rozporządzeniach, które odnoszą się do funduszy strukturalnych.



## ***IX. Sposoby monitorowania, oceny i komunikacji społecznej***

Monitoring planu polega na systematycznej analizie informacji dotyczących rzeczywistego wykonania Planu, zarówno od strony merytorycznej, jak i finansowej.

Monitoring Planu Rozwoju Lokalnego umożliwia:

- bieżącą ocenę otrzymanych środków
- nadrabianie opóźnień w realizacji zadań
- usuwanie stwierdzonych nieprawidłowości

System monitoringu dostarcza władzom samorządowym danych niezbędnych do podejmowania decyzji.

System monitoringu jest zasilany informacjami o przebiegu programu i utrzymywany we właściwym stanie.

Szczególną rolę w procesie monitorowania Planu Rozwoju Lokalnego ma Starosta Pułtuski oraz Komisja Promocji i Integracji Rady Powiatu. Organy te sprawują kontrolę nad realizacją zadań i projektów oraz podejmują stosowne decyzje w sytuacji stwierdzenia opóźnienia lub nieuzasadnionej rezygnacji z realizacji zadania.

Sposoby oceny Planu Rozwoju Lokalnego

Podstawą do przeprowadzenia oceny Planu Rozwoju Lokalnego jest całość parametrów, które stworzą system monitoringu.

Ocena Planu Rozwoju Lokalnego jest ukierunkowana na wyniki programu.

Starosta Powiatu oraz Komisja Promocji i Integracji monitoruje realizację zadań raz na kwartał.

Rada Powiatu przeprowadza ocenę realizacji PRL za pomocą wskaźników przedstawionych w punkcie VI, raz do roku.

Ocena Planu Rozwoju Lokalnego ma na celu zmierzenie jego skuteczności.

Monitorowanie wskaźników produktu, rezultatu i oddziaływania będzie dokonywane na podstawie:

- danych statystycznych z Powiatowego Urzędu Pracy i GUS
- danych z ewidencji działalności gospodarczej o rozwoju drobnej przedsiębiorczości
- innych danych i opracowań pozwalających na monitorowanie wskaźników rezultatu
- danych własnych pochodzących z instytucji Starostwa

## Komunikacja Społeczna Planu Rozwoju Lokalnego

Realizacja polityki informacyjnej ma na celu zapewnienie jak najlepszej informacji o realizacji Planu Rozwoju Lokalnego i odbywać się będzie przy wykorzystaniu następujących instrumentów:

- serwisu internetowego Powiatu Pułtuskiego
- lokalnych mediów: radio, prasa, programy lokalne TVP
- wizytacji projektów.