

Uchwała Nr/...../2019
Rady Powiatu w Pułtusk
z dnia 2019 r.

w sprawie oceny stanu zabezpieczenia przeciwpowodziowego powiatu pułtuskiego.

Na podstawie art. 12 pkt 9d ustawy z dnia 5 czerwca 1998 r. o samorządzie powiatowym (Dz. U. z 2019 r. poz. 511, ze zm.) - Rada Powiatu w Pułtusk uchwala, co następuje:

§ 1.

Dokonuje się oceny stanu zabezpieczenia przeciwpowodziowego powiatu pułtuskiego, zgodnie z treścią załącznika do niniejszej uchwały.

§ 2.

Wykonanie uchwały powierza się Zarządowi Powiatu w Pułtusk.

§ 3.

Uchwała wchodzi w życie z dniem podjęcia.

Sporządził: Marek Kossana



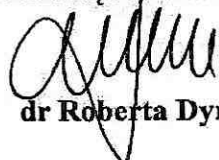


STAROSTWO POWIATOWE W PUŁTUSKU

**OCENA
STANU ZABEZPIECZENIA
PRZECIWPOWODZIOWEGO
POWIATU PUŁTUSKIEGO**

Opracowanie pod kierunkiem:

**DYREKTORA
WYDZIAŁU ZARZĄDZANIA KRYZYSOWEGO**


dr Roberta Dynaka

**WYDZIAŁ ZARZĄDZANIA KRYZYSOWEGO
PUŁTUSK, LISTOPAD 2019 r.**

I. PODSTAWY PRAWNE OCHRONY PRZECIWPOWODZIOWEJ

Ochrona przed powodzią jest zadaniem Wód Polskich oraz organów administracji rządowej i samorządowej - art. 163 ustawy z dnia 20 lipca 2017 r. Prawo wodne (Dz. U. z 2018 r., poz. 2268 ze zm.). Zadania własne powiatu w zakresie ochrony przeciwpowodziowej określa art. 4 ust. 1 pkt 16 ustawy z dnia 5 czerwca 1998 r. o samorządzie powiatowym (Dz. U. z 2019 r., poz. 511 ze zm.), który zobowiązuje władze samorządowe do: ochrony przeciwpowodziowej, w tym wyposażania i utrzymania powiatowego magazynu przeciwpowodziowego. Z kolei art. 12 pkt 9d o samorządzie powiatowym powierza Radzie Powiatu dokonywanie oceny stanu zabezpieczenia przeciwpowodziowego powiatu. Artykuł 34 ust. 1a ustawy o samorządzie powiatowym nakłada na starostę obowiązek opracowywania planu operacyjnego ochrony przed powodzią oraz ogłaszanie i odwoływanie pogotowia i alarmu przeciwpowodziowego. Art. 17 ust. 1 i ust. 2 pkt 1 ustawy z dnia 26 kwietnia 2007 r. o zarządzaniu kryzysowym (Dz. U. z 2019 r., poz. 1398) uprawnia starostę do kierowania bezpieczeństwem na terenie powiatu w czasie zagrożenia powodziowego oraz w przypadku wprowadzenia stanu klęski żywiołowej - art. 8 pkt 2 i art. 10 ust. 1 ustawy z dnia 18 kwietnia 2002 r. o stanie klęski żywiołowej (Dz. U. z 2017 r., poz. 1897).

II. OCENA ZAGROŻENIA POWODZIOWEGO

Powiat pułtusk należy do jednostek podziału terytorialnego państwa, w których istnieje duży stopień zagrożenia powodziowego. Realne zagrożenie powodziowe dla ponad 6 tys. mieszkańców powiatu stwarza rzeka Narew. Szczególne zagrożenie istnieje w gminach: Pułtusk, Obryte, Zatory, Pokrzywnica. Z analizy historycznej wiadomo, że katastrofalne zatopienia na terenach obecnego powiatu pułtuskiego miały miejsce między innymi w latach: 1714, 1877, 1958, 1979. Najtragiczniejsza w skutkach powódź na tym terenie wystąpiła wiosną 1979 r., kiedy nastąpiło przerwanie prawobrzeżnego wału przeciwpowodziowego powyżej miasta Pułtuska. Zalana została znaczna część miasta powodując poważne szkody w infrastrukturze komunalnej, zabudowie i mieniu. Woda utrzymywała się przez prawie 3 tygodnie osiągając w obiektach najniżej położonych poziom przeszło 2 m.

W ciągu ostatnich lat kilkakrotnie wprowadzany był stan alarmowy. Największe zagrożenie, od czasu powodzi w 1979 r., wystąpiło na przełomie zimy i wiosny: 1981 r., 1995 r., 2005 r., 2007 r., 2011 r., 2013 r. i 2018 r. Szczególna sytuacja kryzysowa miała miejsce w 2011 r. i 2018 r. kiedy na rzece Narew utworzyły się duże zatory lodowo-śryżowe, powodujące piętrzenie wód w korycie rzeki i podtapianie wsi w gminach Obryte, Zatory, Pokrzywnica oraz nisko położone tereny w mieście i gminie Pułtusk. Istniała realna groźba przerwania obwałowania zapory bocznej w Dębem. Mimo krytycznej sytuacji, dzięki podjętym działaniom przez służby powiatowe oraz organy zarządzania kryzysowego gmin i powiatu, udało się nie dopuścić do przerwania najbardziej zagrożonych niewyremontowanych odcinków obwałowania oraz w styczniu 2018 r. niedostatecznie zmodernizowanego wału Prut-Pułtusk na odcinku 6+100-6+800 zapory bocznej Jeziora Zegrzyńskiego. Na tym odcinku podczas zatoru śryżowo-lodowego wystąpiły niebezpieczne przesiąki, spowodowane zjawiskiem sufozji i poważne uszkodzenia obwałowania, chroniącego przed powodzią m.in. tereny dzielnicy Popławy w mieście Pułtusk i miejscowość Grabówiec, gdzie łącznie jest zagrożonych ok. 3300 osób.

1. Aktualna sytuacja zagrożenia powodziowego.

Sytuacja hydrologiczna na dzień 25 listopada 2019 r. nie stwarza zagrożenia powodziowego w powiecie pułtuskim. Aktualnie stan wody w rzece Narew w powiecie pułtuskim układa się w strefie wody niskiej¹. W porównaniu do listopada 2018 r. obecny stan poziomu wód w rzece Narew, na stacji wodowskazowej w Zambskach Kościelnych jest na podobnym poziomie.

¹ Według danych Instytutu Meteorologii i Gospodarki Wodnej.

Stan wód od ostatniej oceny (z października 2018 r.) w rzece Narew w powiecie pułtuskim i jej dopływach, kształtował się na poziomie średnim (od listopada do grudnia 2018 r.), natomiast w 2019 r. na poziomie średnim (od stycznia do kwietnia), średnim i niskim (w maju) oraz niskim (od czerwca do chwili obecnej)². W okresie tym stan wody w rzece Narew nie przekroczył stanów ostrzegawczych ani alarmowych oraz nie wystąpiło zagrożenie powodziowe na terenie powiatu pułtuskiego. Z uwagi na występowanie anomalii pogodowych, spowodowanych zmianami klimatycznymi, nie można wykluczyć, że zagrożenia powodziowe oraz powodzi w następnym roku oraz latach nie będzie.

2. Analiza zagrożenia powodziowego w powiecie pułtuskim.

Szczególne zagrożenie powodziowe w powiecie pułtuskim występuje w okresie zimowo-wiosennym i jest powodowane zatorami śryżowo-lodowymi lub gwałtownymi roztopami mas śniegowych w zlewni Narwi. W czasie wystąpienia zatorów lodowych może dojść do gwałtownych, trudnych do kontrolowania przyborów wód, które mogą powodować zatopienia terenów **bezpośredniego zagrożenia powodziowego**, tj. niechronionych urządzeniami technicznymi, a w przypadku stanów wód katastrofalnych również rejonów **pośredniego zagrożenia powodziowego**, które są chronione przez urządzenia przeciwpowodziowe. Przewidywany maksymalny obszar zatopień może wynieść ok. 25 km², z tego 4,4 km² zwartej zabudowy miasta Pułtusk. W okresie zimowym wpływ na poziom wód i utrzymywanie się pokrywy lodowej mają warunki atmosferyczne. Istotną rolę dla poziomu wód w rzece Narew spełnia Stopień Wodny w Dębem, który reguluje ilość zrzutu wody z Jeziora Zegrzyńskiego do Wisły. Z obserwacji oraz analiz meteorologiczno-hydrologicznych wiadomo, że utrzymywanie się ujemnych temperatur będzie wpływało korzystnie na stan wód. Wahania temperatury mogą powodować tworzenie się mas śryżowo-lodowych i powstanie zatorów, powodujących gwałtowny przybór wód w rzece Narew. Podczas zatorów śryżowo-lodowych wskazania na wodowskazach mogą być nieadekwatne do poziomu wód w rejonach zagrożenia. Stąd też w miarę przemieszczania się zatoru lodowego w dół Narwi, mogą być zagrożone miejscowości, w szczególności położone w bezpośrednim sąsiedztwie rzeki na terenach niechronionych wałami przeciwpowodziowymi. W czasie zagrożenia powodziowego sytuacja ta wymaga stałego monitorowania przez Powiatowe Centrum Zarządzania Kryzysowego, Powiatowy Zespół Zarządzania Kryzysowego, zagrożone gminy, powiatowe oraz gminne służby i straże a zwłaszcza przez Państwowe Gospodarstwo Wodne Wody Polskie (Wody Polskie).

Do rejonów zagrożonych **bezpośrednim zatopieniem powodziowym** należą **nieobwałowane tereny gminy Pułtusk, Obryte i Pokrzywnica**. Są to głównie mało zurbanizowane tereny, na których znajduje się następujące miejscowości:

- 2 wsie w gminie Pułtusk: Szygówek, Pawłówek i posesje posadowione przy ul. Pod Wróblem i ul. Solnej oraz tereny Domu Polonii w mieście Pułtusk;
- 6 wsi w gminie Obryte: Zambski Kościelne, Gostkowo, Kalinowo, Rozdziały, Rowy, Sokołowo Włościańskie;
- 6 wsi w gminie Pokrzywnica: Dzierżenin, Klusek, Karniewek, Gzowo, Łubienica-Superunki, Pogorzelec.

Pośrednie zagrożenie powodziowe występuje w obwałowanej dolinie Narwi w rejonie miasta Pułtusk i gminy Zatory. Są to głównie zurbanizowane tereny, na których znajdują się:

- tereny miasta Pułtusk oraz wieś Grabówiec w gminie Pułtusk;
- 3 wsie w gminie Zatory: Stawinoga, Burlaki, Borsuki Kolonia.

² Granice poziomu wód średnich na rzece Narew na wodowskazie w Zambskich Kościelnych: woda niska - do 178 cm, woda średnia - od 179 cm do 278 cm, woda wysoka - od 279 cm.

Na terenach chronionych przez urządzenia techniczne w mieście Pułtusk znajdują się m.in. 4 kościoły, zabytki i obiekty użyteczności publicznej: szpital, przychodnie zdrowia, Komenda Powiatowa Policji, Komenda Powiatowa Państwowej Straży Pożarnej, Archiwum Państwowe Miasta Stołecznego Warszawy - Oddział w Pułtusku, Powiatowy Urząd Pracy, Dom Polonii, budynki Urzędu Miasta i Gminy Pułtusk, Muzeum Regionalne, Miejskie Centrum Kultury i Sztuki, Sąd Rejonowy, Prokuratura Rejonowa, centrum handlowe VENDO PARK, Pułtuskie Przedsiębiorstwo Usług Komunalnych, Przedsiębiorstwo Wodociągów i Kanalizacji, Oczyszczalnia Ścieków, Zespół Szkół im. B. Prusa, Liceum Ogólnokształcące im. P. Skargi, Publiczna Szkoła Podstawowa Nr 1 im. K. Potockiej, Pułtuska Biblioteka Publiczna, Przedszkola, zakłady pracy oraz ujęcia wody dla miasta Pułtuska zlokalizowane na tzw. wyspie Rybitew.

W pozostałych gminach na terenie powiatu, tj.: Gzy, Winnica i Świercze nie istnieje zagrożenie powodziowe powodowane przez rzekę Narew. Na terenach powiatu pułtuskiego w wyniku roztopów lub intensywnych opadów deszczu należy spodziewać się lokalnych podtopień ulic, dróg, domów mieszkalnych, obiektów gospodarczych, użytków rolnych i infrastruktury komunalnej, szczególnie zlokalizowanych w zagłębieniach terenowych oraz w pobliżu cieków wodnych. Lokalne podtopienia gruntów są potęgowane przez niedostateczne udrażnianie urządzeń i rowów melioracyjnych, znajdujących się na prywatnych gruntach mieszkańców powiatu³.

Negatywny wpływ na stan bezpieczeństwa powodziowego mają również wydawane przez organy gmin warunki zabudowy na terenach zagrożonych podtopieniami i powodzią dla budynków letniskowych, które niejednokrotnie wykorzystywane są, jako całoroczne obiekty mieszkalne.

Stan zagrożenia powodziowego może spotęgować uszkodzenie wałów przeciwpowodziowych, wywołane przez:

- dzikie zwierzęta, a w szczególności bobry, które uszkadzają wały chroniące tereny miasta i gminy Pułtuska oraz gminy Zatory i Pokrzywnicy, powodując realne zagrożenie powodziowe;
- sufozję, która może doprowadzić do zniszczenia struktury wałów, zwłaszcza tych posadowionych na gruncie przepuszczalnym;
- pojazdy terenowe niszczące podstawę i koronę wałów przeciwpowodziowych;
- nielegalny pobór kruszywa z gruntów w pobliżu wałów przeciwpowodziowych;
- niewłaściwą konserwację urządzeń technicznych chroniących tereny powiatu przed powodzią.

Załącznik nr 1 do oceny zawiera mapę przedstawiającą zagrożenie powodziowe na terenie powiatu pułtuskiego.

REJONY BEZPOŚREDNIEGO ZAGROŻENIA POWODZIOWEGO

Zestawienie aktualnych danych o ilości ludności przewidzianej do ewakuacji z terenów bezpośredniego zatopienia powodziowego⁴:

GMINA OBRYTE:

- Zambski Kościelne - 20 osób,
 - Gostkowo - 9 osób,
 - Kalinowo - 33 osoby,
 - Rozdziały - 36 osób,
 - Rowy - 4 osoby,
 - Sokołowo Włociańskie - 54 osoby.
- Razem w gminie Obryte: 156 osób.**

³ W zakresie przeciwdziałania podtopieniem gruntów – istotny problem stanowi fakt, że część właścicieli podtapianych gruntów nie udrażnia urządzeń melioracyjnych i nie zakłada spółtek wodnych w tym celu. Sytuacja ta utrudnia rozwiązanie tego problemu.

⁴ Opracowano na podstawie danych z gmin. Dane te mogą ulec zmianie.

GMINA POKRZYWNICA:

- Dzierżenin - 9 osób,
- Klusek - 12 osób,
- Karniewek - 1 osoba,
- Gzowo - 3 osoby,
- Łubienica-Superunki - 2 osoby,
- Pogorzelec - 2 osoby.

Razem w gminie Pokrzywnica: 29 osób.

GMINA PUŁTUSK:

- Szygówek - 20 osoby,
- Pawłówek - 10 osób,
- Pułtusk, ul. Pod Wróblem - 20 osób.

Razem w gminie Pułtusk: 50 osób.

REJONY POŚREDNIEGO ZAGROŻENIA POWODZIOWEGO

Zestawienie aktualnych danych o ilości ludności przewidzianej do ewakuacji z terenów pośredniego zatopienia powodziowego⁵:

GMINA ZATORY:

- Stawinoga - 7 osób,
- Burlaki - 8 osób,
- Borsuki Kolonia - 13 osób.

Razem w gminie Zatory: 28 osób.

GMINA I MIASTO PUŁTUSK:

- Grabówiec - ok. 300 osób,
- rejon I - Rynek i okolice – ok. 1650 osób,
- rejon II - Stare Miasto – ok. 1000 osób,
- rejon III - Popławy Północne – ok. 1500 osób,
- rejon IV - Popławy Południowe – ok. 1500 osób.

Razem w gminie i mieście Pułtusk: ok. 5950 osób.

ŁĄCZNIE W POWIECIE PUŁTUSKIM na terenie przewidywanego zatopienia powodziowego zamieszkuje ok. 6 213 osób oraz inwentarz, z tego:

- a) na terenach bezpośredniego zatopienia ok. 235 osób z inwentarzem;**
- b) na terenach pośredniego zatopienia ok. 5978 osób z inwentarzem.**

Ewakuację zagrożonej ludności planuje się prowadzić zgodnie z gminnymi planami ewakuacji (przyjęcia) ludności, zwierząt i mienia II stopnia oraz przyjętymi stanami wód rzeki Narew na stacji wodowskazowej w Zambskach Kościelnych i łacie wodowskazowej w Pułtusku⁶.

⁵ Opracowano na podstawie danych z gmin. Dane te mogą ulec zmianie.

⁶ Ewakuację II stopnia zarządza organ gminy, zgodnie z art. 31b ustawy z dnia 8 marca 1990 r. o samorządzie gminnym (Dz. U. z 2019 r., poz. 506 ze zm.), któremu przysługuje ustawowe uprawnienie do nakazywania ewakuacji, którego nie posiada starosta, ani kierujący akcją ratowniczą. Starosta, jako organ zarządzania kryzysowego powiatu kieruje i koordynuje procesem ewakuacji (przyjęcia) ludności i mienia na terenie powiatu, jeżeli stan klęski żywiołowej wprowadzono na obszarze więcej niż jednej gminy wchodzącej w skład powiatu (art. 8 pkt 1 i 2, art. 21 pkt 12 i art. 23 pkt 1 ustawy z dnia 18 kwietnia 2002 r. o stanie klęski żywiołowej - Dz. U. z 2017 r., poz. 1897; Instrukcja w sprawie zasad ewakuacji ludności, zwierząt i mienia na wypadek masowego zagrożenia - str. 6, stanowiącą załącznik do cyt. wytycznych Szefa Obrony Cywilnej Kraju z dnia 17 października 2008 r.). Starosta wykonuje zadania ewakuacji przy pomocy Powiatowego Zespołu Zarządzania Kryzysowego i wyodrębnionego z jego składu Powiatowego Zespołu ds. Ewakuacji i Przyjęcia Ludności.

3. Urządzenia hydrotechniczne zabezpieczające przed powodzią.

Łączna długość obwałowania na terenie powiatu pultuskiego wynosi ok. 29 km, w tym:

- administrowane wały zapory bocznej Jeziora Zegrzyńskiego przez Wody Polskie Zarząd Zlewni w Dębem, położone na terenie powiatu w górę rzeki Narew:
 - zaporą boczną Łacha - Prut, chroniącą gminy Pokrzywnica i Zatory – 9 km
 - zaporą boczną Prut brzeg lewy, chroniącą gminę Zatory – 1,390 km
 - zaporą boczną Prut brzeg prawy, chroniącą gminę Zatory – 1,310 km
 - zaporą boczną Prut - Pułtusk, chroniącą gminy Pokrzywnica, Pułtusk i Zatory – 9,2 km
 - prawobrzeżny wał w Pułtusku, chroniący tereny miasta Pułtusk – 4,1 km
 - lewobrzeżny wał w Pułtusku, chroniący dzielnicę Popławy w Pułtusku – 2,4 km
- administrowany przez Przedsiębiorstwo Wodociągów i Kanalizacji Sp. z o.o. w Pułtusku
 - wał chroniący oczyszczalnię ścieków w Pułtusku – 1,073 km
- administrowany przez Stowarzyszenie „Wspólnota Polska” Dom Polonii w Pułtusku
 - wał chroniący Dom Polonii w Pułtusku – 0,24 km

Na terenie powiatu pultuskiego na zaporze Stopnia Wodnego Dębe znajduje się 5 pompowni administrowanych przez Wody Polskie Zarząd Zlewni w Dębem:

- pompownia Gąsiorowo,
- pompownia Prut I,
- pompownia Prut II,
- pompownia Borsuki I,
- pompownia Borsuki II.

Na obwałowaniu w mieście Pułtusk znajdują się urządzenia chroniące przed wysoką wodą administrowane przez Wody Polskie Nadzór Wodny w Pułtusku:

- śluza wałowa nr 1 na kanale A,
- śluza wałowa nr 2 na kanale B,
- śluza wałowa nr 3 na kanale A,
- przepust wałowy.

Śluzy wałowe zamykane są po osiągnięciu 270 cm stanu wody w rzece Narew na łacie wodowskazowej w Pułtusku.

Podczas wyższych stanów wody w Narwi odpływ z doliny miasta Pułtuska zapewniają dwie pompownie administrowane przez Wody Polskie Nadzór Wodny w Pułtusku:

- Nr 1 na kanale A o wydajności $3 \times 250 \text{ l/s} + 3 \times 600 \text{ l/s} = 2550 \text{ l/s}$,
- Nr 2 na rowie R-1 o wydajności $2 \times 125 \text{ l/s} + 1 \times 34 \text{ l/s} = 284 \text{ l/s}$.

Zestawienie charakterystycznych stanów wody dla stacji wodowskazowych zlokalizowanych na rzece Narew w powiecie pultuskim

Lp.	Stacja wodowskazowa/ lata wodowskazowa*	Km Rzeki	Rzędna zera wodowskazu	Stan Ostrzegawczy	Stan Alarmowy	Rzędna podczas powodzi kwiecień 1979 r.	Abs. max w cm powódź 1979 r.
1.	Zambski Kościełne ⁷	81.2	79.02	420	480	85,36	634
2.	Pułtusk** ⁸	63.3	77.32	380	400	83,02	570

Nadzór nad monitorowaniem i ochroną hydrotechnicznych obiektów przeciwpowodziowych na obszarze powiatu pultuskiego sprawują administratorzy tych obiektów.

⁷ Administrowana przez Instytut Meteorologii i Gospodarki Wodnej.

⁸ Administrowana przez Wody Polskie Zarząd Zlewni w Dębem Nadzór Wodny w Pułtusku.

III. DZIAŁANIA ZAPOBIEGAWCZE

Główne działania zmniejszające ryzyko zatopienia powodziowego w powiecie pułtuskim:

- W latach 2006-2007 został zmodernizowany prawobrzeżny wał rzeki Narew, chroniący tereny miasta Pułtusk, m.in. poprzez budowę ekranu w formie ciągłej przesłony bentonitowo-cementowej o grubości 32 cm i głębokości od 6 do 12 metrów, metodą wgłębnego mieszania gruntu.
- W latach 2010-2011 dokonano modernizacji lewobrzeżnego wału rzeki Narew chroniącego dzielnicę Popławy w mieście Pułtusk w formie ciągłej przesłony bentonitowo-cementowej o grubości 32 cm i głębokości od 6 do 12 metrów. Ekran wykonano metodą wgłębnego mieszania gruntu.
- W 2014 roku dokonano modernizacji zapory bocznej Prut brzeg lewy na odcinku 270 m (od ujścia rzeki Prut w km 0+000-0+270), chroniącej gminę Zatory, poprzez wykonanie przesłony przeciwfiltracyjnej z mieszanki bentonitowo-cementowej o grubości 40 cm i głębokości 8 metrów.
- W latach 2014-2016 dokonano modernizacji zapory bocznej Prut – Pułtusk, chroniącej gminy Pokrzywnica, Pułtusk i Zatory – wzmocniono korpus i podwyższono koronę wału, poprzez wykonanie przesłony przeciwfiltracyjnej z mieszanki bentonitowo-cementowej o wysokości 10 m i szerokości 40 cm oraz dokonano wzmocnienia i poszerzenia drogi przywałowej. W chwili obecnej Wody Polskie realizuje zadanie p.n. „Remont rowu przyzaporowego wraz z wykonaniem projektu wykonawczego zapory bocznej Prut-Pułtusk na Jeziorze Zegrzyńskim w km 6+000–7+000”, zakończenie prac planowane jest do 20 grudnia 2019 r.
- W ostatnich latach prowadzono prace modernizacyjne urządzeń towarzyszących wchodzących w skład Stopnia Wodnego Dębe (pompowniach położonych na terenie powiatu pułtuskiego, systemu pięciu kompleksów odwadniających tereny położone w depresji Jeziora Zegrzyńskiego). Zrealizowano prace związane z naprawą agregatów pompowych oraz modernizacją urządzeń zainstalowanych na rurociągach tłoczonych w pompowniach, oraz szereg robót wykonywanych na wszystkich 5 kompleksach odwadniających – modernizacja oraz przywrócenie parametrów rowów⁹.

Na podstawie analizy ryzyka powodziowego, można stwierdzić, że przeprowadzona modernizacja wałów przeciwpowodziowych oraz pompowni zapewnia bezpieczeństwo mieszkańcom powiatu pułtuskiego. Metody zastosowane podczas modernizacji wałów przeciwpowodziowych, prawobrzeżnego i lewobrzeżnego rzeki Narew na terenie miasta Pułtusk, zapory bocznej Prut – Pułtusk oraz Prut brzeg lewy, należą do najnowocześniejszych obecnie stosowanych.

Stan zapór i pompowni Stopnia Wodnego Dębe położonych na terenie powiatu pułtuskiego administrowanych przez Wody Polskie Zarząd Zlewni w Dębem¹⁰:

- zaporą boczną Łacha - Prut (odcinek ok. 9 km na terenie powiatu pułtuskiego)
Realizacja zaleceń z poprzedniej kontroli: Wzmocnienie korpusu i podwyższenie zapory: zalecenie niezrealizowane z powodu niedostatecznego finansowania.
Opis stanu technicznego: Zapora jest w dostatecznym stanie technicznym, nie zagraża bezpieczeństwu w warunkach normalnego piętrzenia.

⁹ Pismo Dyrektora Departamentu Ochrony Przed Powodzią i Suszą Krajowego Zarządu Gospodarki Wodnej w Warszawie Wody Polskie znak KPI.543.68.49.2018.1.sp z dnia 14.09.2018 r.

¹⁰ Na podstawie protokołu z kontroli okresowej (co najmniej raz na 5 lat) wraz z elementami kontroli okresowej (co najmniej raz w roku) polegającej na sprawdzeniu stanu technicznego obiektów Stopnia Wodnego Dębe, przeprowadzonej w dniach 25-26.04.2019r., przekazanego pismem Dyrektora Zarządu Zlewni w Dębem Wody Polskie znak WA.ZPH.2.62.790.2019.JK z dnia 2.10.2019 r.

Zalecenia: W najbliższym czasie należy wykonać remont zapory w zakresie podwyższenia jej korony do właściwej rzędnej, doszczelnienia korpusu zapory oraz remoncie rowów przyzaporowych, przepustów, przejazdów wałowych.

- zaporą boczną Prut brzeg lewy
Opis stanu technicznego: Zapora jest w dobrym stanie technicznym.
- zaporą boczną Prut brzeg prawy
Realizacja zaleceń z poprzedniej kontroli: Wzmocnienie korpusu i podwyższenie zapory: zalecenie niezrealizowane z powodu niedostatecznego finansowania.
Opis stanu technicznego: Zapora jest w dostatecznym stanie technicznym, nie zagraża bezpieczeństwu w warunkach normalnego piętrzenia.
Zalecenia: W najbliższym czasie należy wykonać remont zapory w zakresie podwyższenia jej korony do właściwej rzędnej, doszczelnienia korpusu zapory oraz remoncie rowów przyzaporowych, syfonu.
- zaporą boczną Prut - Pułtusk
Realizacja zaleceń z poprzedniej kontroli: W 2018 r. wykonano ekspertyzę stanu technicznego odcinka 6+100-6+800 zapory, na którym wystąpiły przesiąki. Ekspertyza wskazała potrzebę poprawienia drenażu.
Opis stanu technicznego: Korpus, skarpy i otoczenie i system odwodnienia w dobrym stanie. Urządzenia drenażowe na odcinku 6+100-6+800, w przypadku długotrwałego wysokiego stanu wód, nie nadążają z odprowadzaniem wód filtracyjnych. Wg informacji uzyskanych od administratora, w 2019 r. nie było przesiąków przez zaporę, które wystąpiły w analogicznym okresie w roku 2018. Zgodnie z wskazaną w ekspertyzie potrzebą drenażu zapory, administrator obiektu jest na etapie opracowywania dokumentacji przetargowej. Zapora jest w dostatecznym stanie technicznym, nie zagraża bezpieczeństwu w warunkach normalnego piętrzenia.
Zalecenia: Należy przebudować drenaż zapory na odcinku 6+100-6+800.
- Pompownia Gąsiorowo
Stan techniczny budowli jest dostateczny.
- Pompownia Prut I
Stan techniczny budowli jest dostateczny.
- Pompownia Prut II
Stan techniczny budowli jest dobry.
- Pompownia Borsuki I
Stan techniczny budowli jest dostateczny.
- Pompownia Borsuki II
Stan techniczny budowli jest dobry¹¹.

W oparciu o ocenę stanu technicznego obiektu – możliwości eksplantacji budowli Stopnia Wodnego Dębe, można stwierdzić:

- Zapory boczne, które w najbliższym czasie powinny być wyremontowane, w momencie utrzymujących się długotrwałe podwyższonych stanów wód wymagają stałego monitorowania w okresie wezbrań.
- Zwraca się jednak uwagę, że dalsze opóźnienia w realizacji niezbędnych prac remontowych i modernizacyjnych zbiornika wynikające z braku finansowania, mogą wywołać zagrożenie bezpieczeństwa zarówno samych urządzeń wodnych jak i terenów przyległych, w tym ludzi i mienia.
- Pojawiło się również zagrożenie powodzi zatorowej na odcinku narwiańskim Jeziora od Pułtusza do ujścia Bugu¹².

¹¹ Tamże.

¹² Na podstawie protokołu z kontroli okresowej (co najmniej raz na 5 lat) wraz z elementami kontroli okresowej (co najmniej raz w roku) polegającej na sprawdzeniu stanu technicznego obiektów Stopnia Wodnego Dębe,

Stan wałów przeciwpowodziowych, śluz i pompowni w mieście Pułtusk

Wody Polskie Nadzór Wodny w Pułtusku poinformował¹³, że okresowa kontrola stanu technicznego obiektów budowlanych - wałów przeciwpowodziowych, pompowni i śluz, przeprowadzona została w dniu 21.06.2019 r.:

- prawobrzeżny wał przeciwpowodziowy rzeki Narew w Pułtusku, stan techniczny dobry, nie zagrażający bezpieczeństwu;
- lewobrzeżny wał przeciwpowodziowy rzeki Narew w Pułtusku, stan techniczny dobry, nie zagrażający bezpieczeństwu;
- śluza nr 1 w Pułtusku, stan techniczny dostateczny, nie zagrażający bezpieczeństwu;
- śluza nr 2 w Pułtusku, stan techniczny niedostateczny, mogący zagrażać bezpieczeństwu;
- śluza nr 3 w Pułtusku, stan techniczny dostateczny, nie zagrażający bezpieczeństwu;
- pompowni nr 1 w Pułtusku - stan techniczny dostateczny, nie zagrażający bezpieczeństwu;
- pompowni nr 2 w Pułtusku - stan techniczny dostateczny, nie zagrażający bezpieczeństwu.

W chwili obecnej najsłabszym elementem decydującym o skuteczności systemu ochrony przeciwpowodziowej powiatu pułtuskiego jest stan techniczny zapór bocznych Stopnia Wodnego Dębe: Łacha-Prut, Prut brzeg prawy i Prut brzeg lewy na odcinku niewyremontowanym¹⁴ oraz zmodernizowany odcinek zapory Prut-Pułtusk w km 6+000-7+000¹⁵. Istotne jest również naprawienie śluzy nr 2 w Pułtusku¹⁶.

Załącznik nr 2 do oceny przedstawia mapę z zaznaczonymi wałami Wód Polskich Zarządu Zlewni w Dębem, które zostały zmodernizowane oraz wymagają modernizacji na terenie powiatu pułtuskiego.

Modernizacja zapór bocznych Stopnia Wodnego Dębe, bagrowanie rzeki Narew

W trosce o bezpieczeństwo mieszkańców powiatu pułtuskiego w zakresie zapewnienia im właściwej ochrony przeciwpowodziowej - Starosta Pułtusk (kontynuując wystąpienie do Ministra Gospodarki Morskiej i Żeglugi Śródlądowej z 2018 r.¹⁷ podpisane m.in. przez Burmistrza Miasta Pułtusk, Wójtów Gmin Obryte, Pokrzywnica i Zatory oraz udzieloną na nie odpowiedź Wód Polskich) zwrócił się pismem znak WZK.5541.4.2019 z dnia 20.05.2019r. z zapytaniem do Dyrektora Departamentu Ochrony Przed Powodzią i Suszą Krajowego Zarządu Gospodarki Wodnej w Warszawie Wody Polskie o udzielenie następujących informacji:

przeprowadzonej w dniach 25-26.04.2019r., przekazanego pismem Dyrektora Zarządu Zlewni w Dębem Wody Polskie znak WA.ZPH.2.62.790.2019.JK z dnia 2.10.2019 r.

¹³ Pismem Kierownika Nadzoru Wodnego w Pułtusku Wody Polskie znak WA.2.5.550.3.2019.SW z dnia 8.10.2019 r.

¹⁴ Z obserwacji zapór bocznych Stopnia Wodnego Dębe, prowadzonej podczas akcji powodziowej w 2011 i 2018 roku wynika, że stan techniczny niewyremontowanych zapór stwarza realne ryzyko przerwania wałów przeciwpowodziowych w przypadku powtórzenia się wysokich stanów wód spowodowanych zatorami śryżowolodowym, skutkującym w efekcie katastrofalnym zatopieniem terenów zamieszkałych przez ludzi. Korona wału na odcinku Łacha-Prut jest zaniżona w stosunku do wałów przeciwpowodziowych w Pułtusku o 0,8 do 1 m.

¹⁵ Podczas prowadzonej akcji przeciwpowodziowej w styczniu 2018 r. istniało zagrożenie przerwania wyremontowanego wału Prut-Pułtusk na odcinku w km 6+000-7+000 na wysokości miejscowości Grabowiec, gdzie prowadzone były największe działania ratownicze związane z zabezpieczaniem powstałych uszkodzeń i przesiąków. Przeprowadzona przez administratora w 2018 r. ekspertyza ww. odcinka wału potwierdziła poprawność wykonania robót remontowych zapory, jednakże należy wykonać dodatkowy drenaż przytomny wzdłuż rowu przywałowego.

¹⁶ Śluza jest niesprawną i nadal zamkniętą. Sytuacja ta powoduje utrudnienia dla środków pływających oraz wpływa negatywnie na stan czystości kanałów, co może powodować zagrożenie epidemiologiczne. Jak poinformował administrator, stan techniczny śluzy jest niedostateczny, mogący zagrażać bezpieczeństwu. Aktualnie prowadzone są prace naprawcze śluzy, planowany termin ich zakończenia 10 grudnia 2019 r.

¹⁷ Uwzględnione w ocenie stanu zabezpieczenia przeciwpowodziowego powiatu pułtuskiego z 2018 r. W wystąpieniu zwrócono się o wsparcie starań, których celem jest rozwiązanie problemów zagrożenia powodziowego stwarzanego przez rzekę Narew w powiecie pułtuskim.

- 1) jakie zostały podjęte kroki po przeprowadzonej ekspertyzie w ramach zadania pod nazwą „Ekspertyza stanu technicznego zapory bocznej Prut-Pułtusk na odcinku 6+000 – 7+000”, mające na celu zminimalizowanie zagrożenia powstałego na skutek zatoru śryżowo – lodowego, który wystąpił w 2018 r. oraz kiedy ww. odcinek zapory zostanie poprawiony;
- 2) w jakim czasie zostanie wykonana modernizacja zapór bocznych Stopnia Wodnego Dębe położonych na terenie powiatu pułtuskiego: Łacha-Pułtusk, Prut prawostronny oraz wałów wstecznych prawobrzeżnego i lewobrzeżnego rzeki Prut;
- 3) kiedy wykonane będą konkretne prace bagrownicze wytypowanych miejsc zatorogennych rzeki Narew zlokalizowanych na terenie powiatu pułtuskiego?

W odpowiedzi na pismo Starosty, ww. Dyrektor (pismem znak KPI.542.10.21.2019.sp z dnia 11.06.2019r.), poinformował, że:

- 1) W chwili obecnej Wody Polskie Regionalny Zarząd Gospodarki Wodnej w Warszawie Zarząd Zlewni w Dębem jest na etapie przygotowania przetargu na wykonanie projektu wykonawczego wraz z jego realizacją w ramach zapory bocznej Prut – Pułtusk. Zadanie będzie realizowane p.n. „Remont rowu przyzaporowego wraz z wykonaniem projektu wykonawczego zapory bocznej Prut-Pułtusk na Jeziorze Zegrzyńskim w km 6 + 000 – 7 + 000.”
- 2) Modernizacja zapór bocznych Stopnia Wodnego Dębe położonych na terenie powiatu pułtuskiego oraz prace bagrownicze wytypowanych miejsc zatorogennych rzeki Narew¹⁸ zostały ujęte w planie utrzymania wód na lata 2019-2021. Prace te zostaną rozpoczęte w ramach dostępnych środków.

Na podstawie odpowiedzi ww. Dyrektora, Starosta (pismem znak WZK.5541.6.2019 z dnia 9.09.2019r.) zwrócił się do Dyrektora Zarządu Zlewni w Dębem Wody Polskie o wskazanie na jakim etapie jest realizacja zadania p.n. „Remont rowu przyzaporowego wraz z wykonaniem projektu wykonawczego zapory bocznej Prut-Pułtusk na Jeziorze Zegrzyńskim w km 6+000 – 7+000”. W odpowiedzi Dyrektor Zarządu Zlewni w Dębem (pismem znak WA.ZPH.2.62.790.2019.JK z dnia 2.10.2019r.) poinformował, że: obecnie są realizowane roboty budowlane zadania p.n. „Remont rowu przyzaporowego wraz z wykonaniem projektu wykonawczego zapory bocznej Prut-Pułtusk na Jeziorze Zegrzyńskim w km 6+000 – 7+000”. Planowany termin zakończenia zadania **20 grudzień 2019 r.**

Wdrożenie Planu Zarządzania Kryzysowego Powiatu Pułtuskiego

W maju br. Wojewoda Mazowiecki zatwierdził Plan Zarządzania Kryzysowego Powiatu Pułtuskiego, który wszedł w życie zarządzeniem nr 29/2019 Starosty Pułtuskiego z dnia 3 czerwca 2019 r. w sprawie wdrożenia Planu Zarządzania Kryzysowego Powiatu Pułtuskiego. W planie wskazano podmioty wiodące - pełniące rolę głównego wykonawcy (instytucji wiodącej) prowadzącej bezpośrednio działania oraz podmioty współpracujące - wspomagające podmioty wiodące w realizacji powierzonych działań w przypadku wystąpienia m.in. powodzi. Zgodnie z zawartą w planie siatką bezpieczeństwa powiatu pułtuskiego, podczas wystąpienia zagrożenia powodziowego podmiotami wiodącymi w poszczególnych fazach zarządzania kryzysowego są:

- w fazie zapobiegania, przygotowania i odbudowy: Wody Polskie Zarząd Zlewni w Dębem,
- w fazie reagowania: Komenda Powiatowa Państwowej Straży Pożarnej w Pułtusk.

¹⁸ Na terenie powiatu pułtuskiego po przeprowadzeniu wizji terenowej wytypowane zostały 2 miejsca zatorogenne zlokalizowane w km 56 (m. Łubienica) oraz 62 (m. Pułtusk) rzeki Narew – pismo Dyrektora Departamentu Ochrony Przed Powodzią i Suszą Krajowego Zarządu Gospodarki Wodnej w Warszawie Wody Polskie znak KPI.543.68.49.2018.1.sp z dnia 14.09.2018 r.

System Wczesnego Ostrzegania i Alarmowania Powiatu Pułtuskiego

W powiecie pułtuskim na terenie gminy Pułtusk, Obryte i Pokrzywnica powstał system wczesnego ostrzegania i alarmowania powiatu pułtuskiego, w ramach dofinansowana ze środków Unii Europejskiej. System ten zapewnia przekazywanie sygnałów dźwiękowych oraz komunikatów głosowych dla ludności w razie wystąpienia różnych zagrożeń w tym powodzi.

System składa się z 21 punktów alarmowych wyposażonych w syreny szczelinowe o mocy 900 Wat wraz z urządzeniami sterowania i kontroli. Znaczna część elementów systemu (syren) powstała na terenach przewidywanego zagrożenia powodziowego. Zostały one rozmieszczone w:

- Powiatowym Centrum Zarządzania Kryzysowego w Pułtusku – urządzenie sterujące systemem na terenie powiatu;
- miasto i gmina Pułtusk – 15 punktów alarmowych, gmina Pokrzywnica - 3 punkty alarmowe, gmina Obryte - 3 punkty alarmowe. Każda z ww. gmin wyposażona jest w urządzenie sterujące systemem na terenie gminy.

Ponadto system ten pozwala na włączanie syren alarmowych oraz ogłaszanie komunikatów ostrzegawczych w miejscach wystąpienia sytuacji kryzysowych nie tylko przez gminy, w których punkty te zostały zainstalowane, ale również przez Powiatowe Centrum Zarządzania Kryzysowego w Pułtusku oraz Wojewódzkie Centrum Zarządzania Kryzysowego w Warszawie.

IV. STAN PRZYGOTOWANIA DO AKCJI PRZECIWPOWODZIOWEJ

Ochronę przeciwpowodziową na terenie powiatu sprawuje Starosta przy pomocy Powiatowego Zespołu Zarządzania Kryzysowego oraz Powiatowego Centrum Zarządzania Kryzysowego, we współpracy z: organami zarządzania kryzysowego gmin, które są zagrożone powodzią, Wodami Polskimi, powiatowymi służbami, inspekcjami i strażami, organami administracji rządowej, jednostkami organizacyjnymi powiatu, instytucjami współpracującymi oraz z którymi podpisano porozumienia.

W systemie całodobowym (w godzinach pracy starostwa oraz po godzinach wg potrzeb) funkcjonuje Powiatowe Centrum Zarządzania Kryzysowego (PCZK), które na bieżąco monitoruje sytuację powodziową oraz zapewnia przepływ informacji na potrzeby bezpieczeństwa we współdziałaniu z Wodami Polskimi, powiatowymi służbami i strażami oraz gminami. Telefon kontaktowy i strona internetowa, gdzie zamieszczane są aktualne komunikaty i ostrzeżenia PCZK, są podane do publicznej wiadomości.

Wydział Zarządzania Kryzysowego Starostwa, na podstawie otrzymanych danych z gmin, służb, inspekcji i straży, innych instytucji oraz administratorów urządzeń, aktualizuje na bieżąco Plan operacyjny ochrony przed powodzią powiatu pułtuskiego oraz powiatowy plan ewakuacji (przyjęcia) ludności, zwierząt i mienia II stopnia na wypadek masowego zagrożenia, stanowiące załączniki do planu zarządzania kryzysowego powiatu pułtuskiego. W planach tych określono zakres odpowiedzialności poszczególnych organów, służb, inspekcji i straży w czasie zagrożenia powodzią¹⁹.

¹⁹ Za ochronę przeciwpowodziową, w tym kierowanie monitorowaniem, planowaniem, reagowaniem i usuwaniem skutków zagrożeń na terenie administrowanym bezpośrednio odpowiadają organy zarządzania kryzysowego gmin, wspierane przez podległe im gminne zespoły i punkty kontaktowe zarządzania kryzysowego, stanowiące całodobowe służby dyżurne organów odpowiedzialne za przepływ informacji na potrzeby bezpieczeństwa powodziowego. Powiat wykonuje zadania ponadgminne w przypadku, gdy zagrożenie przerasta możliwości reagującej gminy lub, gdy zagrożenie wystąpiło na terenie więcej niż jednej gminy. Zgodnie z obowiązującymi przepisami wszystkie zagrożone powodziowo gminy powołały zespoły zarządzania kryzysowego, przygotowały obsady do zapewnienia całodobowych dyżurów oraz opracowały i uzgodniły ze starostą plany ewakuacji (przyjęcia) ludności, zwierząt i mienia II stopnia na wypadek wystąpienia masowego zagrożenia.

W przypadku przekroczenia stanów alarmowych i wystąpienia realnego zagrożenia - akcję przeciwpowodziową planuje się prowadzić w trzech etapach:

Etap I – dotyczy działań związanych z monitorowaniem i obroną terenów bezpośredniego zagrożenia powodziowego w gminie Pułtusk, Obryte i Pokrzywnica.

Etap II – dotyczy monitorowania i obrony technicznych urządzeń przeciwpowodziowych chroniących miasto i gminę Pułtusk, gminy Pokrzywnica i Zatory.

Etap III – dotyczy przygotowania i ewakuacji ludności z terenów przewidywanego zatopienia powodziowego.

Na potrzeby prowadzenia akcji przeciwpowodziowej do dyspozycji organów zarządzania kryzysowego powiatu i gmin, przewiduje się wydzielić następujące środki i narzędzia:

Komenda Powiatowa Państwowej Straży Pożarnej:

Funkcjonariusze Państwowej Straży Pożarnej, 3 pojazdy ratowniczo-gaśnicze, 1 samochód z podnośnikiem hydraulicznym, 2 łodzie śrubowe z silnikiem zaburtowym, 2 motopompy szlamowe, 2 motopompy pływające, 4 agregaty prądotwórcze z osprzętem oświetleniowym, ponad 46 tys. worków do piasku, 1 samochód terenowy, 1 samochód kwatermistrzowski, 1 mikrobus, inny sprzęt ratowniczy.

Ochotnicze Straże Pożarne:

Strażacy ochotnicy z terenu powiatu pułtuskiego, w tym w ramach KSR-G, pojazdy ratowniczo-gaśnicze, 1 ponton z silnikiem zaburtowym, pompy szlamowe, agregaty prądotwórcze, inny sprzęt ratowniczy.

Komenda Powiatowa Policji:

Funkcjonariusze policji, 2 łodzie motorowe do patrolowania rzeki Narew, 1 samochód terenowy, 2 furgony, 1 quad, inny sprzęt.

Organizacje pozarządowe:

Starosta Pułtuski zawarł porozumienia z Pułtuskim Wodnym Ochotniczym Pogotowiem Ratunkowym, Pułtuskim Klubem Terenowym 4x4 i ATV oraz Oddziałem Rejonowym Polskiego Czerwonego Krzyża w Pułtusku w zakresie współdziałania w zapobieganiu zagrożeniom i sytuacjom kryzysowym w powiecie pułtuskim. Ponadto współpracuje z pułtuskim pododdziałem Jednostki Strzeleckiej 1313.

Sily Zbrojne:

Starosta Pułtuski zawarł następujące uzgodnienia z jednostkami wojskowymi:

- Notatka uzgodnień z dnia 8 maja 2017 r. zawarta pomiędzy Wojskowym Komendantem Uzupełnień w Wyszkanie reprezentującym Szefa Wojewódzkiego Sztabu Wojskowego w Warszawie a Starostą Pułtuskim w sprawie współdziałania WKU w Wyszkanie ze Starostwem Powiatowym w Pułtusku w celu zapobiegania, przygotowania, reagowania i odbudowy podczas wystąpienia sytuacji kryzysowych na terenie powiatu pułtuskiego oraz realizacji przedsięwzięć szkoleniowych w tym zakresie.
- Notatka uzgodnień z dnia 28 lutego 2018 r. dokonana pomiędzy Dowódcą 5 Mazowieckiej Brygady Obrony Terytorialnej w Ciechanowie a Starostą Pułtuskim w sprawie współpracy w zakresie zarządzania kryzysowego.
- Notatka z uzgodnień sporządzona w dniu 29 maja 2018 r. pomiędzy Dowódcą 2 Mazowieckiego Pułku Saperów w Kazuniu Nowym a Starostą Pułtuskim w sprawie współpracy z zakresu zarządzania kryzysowego na terenie powiatu pułtuskiego.
- Notatka uzgodnień z dnia 19 czerwca 2018 r. pomiędzy Starostwem Powiatowym w Pułtusku a 2 Pułkiem Saperów dotycząca zabezpieczenia działania Wojskowego Zgrupowania Zadaniowego 2 Pułku Saperów realizującego zadania wzmacniania wałów

przeciwpowodziowych oraz ewakuacji ludności i mienia z zagrożonego terenu na rzece Narew w powiecie pułuskim.

Gminy zagrożone powodzią:

Posiadają na stanie m.in.: worki, geowłókninę, łodzie wiosłowe i motorowe, agregaty prądotwórcze, koparki, ciągniki z przyczepami, autokary, motopompy, łopaty, plandeki, radiotelefony, inny sprzęt ratowniczy²⁰.

W bezpośredniej dyspozycji Starosty, jako organu zarządzania kryzysowego powiatu, znajduje się:

- w ramach systemu świadczeń: 4 samochody ciężarowe, 2 autobusy, 1 samochód dźwigowy, 3 samochody - wywrotka, 2 koparko-ładowarki, 2 ciągniki z przyczepami, 3 ciągniki samochodowe z naczepami oraz jedna specjalistyczna drużyna ratownictwa przeciwpowodziowego obrony cywilnej.
- w ramach wyposażenia powiatowego magazynu przeciwpowodziowego, m.in.: 34280 worków polipropylenowych, 2400 m² geowłókniny, 2 przenośne zapory przeciwpowodziowe (każda po 25 m), 3 napełniacze do worków przeciwpowodziowych MONO 109, 50 łóżek turystycznych GK-84, 100 materaców, 2 agregaty prądotwórcze, 2 zestawy oświetleniowe, 11 namiotów typ NS 64, namiot operacyjny NP2 - 36 m² z systemem oświetleniowo-grzewczym, 1 łódź ewakuacyjno-ratownicza ŁR z silnikiem zaburtowym, 1 wojskowa łódź desantowa ŁD, 20 kamizelek ratunkowych (kapoków), 30 szt. łopat, 4 koksowniki, 11 plandek, 1 rolka folii o wym. 36 m² x 12 m², 7 przenośnych radiotelefonów pracujących w radiowej sieci zarządzania Wojewody Mazowieckiego, inny sprzęt kwatermistrzowski.

Prawidłowe zabezpieczenie działań przeciwpowodziowych wymaga cyklicznych nakładów finansowych ze strony organów powiatu i gmin na potrzeby przygotowania się do akcji przeciwpowodziowej, w tym ewakuacji ludności i jej zabezpieczenia w rejonach rozmieszczenia, gdyż zarządzanie kryzysowe oraz ochrona przeciwpowodziowa, a w szczególności wyposażenie i utrzymanie magazynów przeciwpowodziowych należy do obowiązkowych zadań własnych samorządów.

V. WNIOSKI

Wynikające z analizy oraz oceny zagrożenia powodziowego powiatu pułuskiego:

1. Aktualny stany wody na dzień 25 listopada 2019 r. na stacjach wodowskazowych rzeki Narew, zlokalizowanych w powiecie i obecna sytuacja hydrologiczna nie stwarzają zagrożenia powodziowego na terenie powiatu pułuskiego.
2. Powodzi w powiecie pułuskim nie da się całkowicie zapobiec, ale można zminimalizować jej skutki. Kompleksowa modernizacja wałów przeciwpowodziowych oraz bagrowanie (pogłębienie) koryta rzeki Narew, szczególnie w miejscach zatorogennych na terenie powiatu pułuskiego w znacznym stopniu zapewni skuteczniejszą ochronę przeciwpowodziową dla mieszkańców powiatu.
3. W zakresie przeciwdziałania zagrożeniom powodziowym w powiecie pułuskim - zasadne jest przyspieszenie przez Wody Polskie prac związanych z modernizacją wałów zapory bocznej Stopnia Wodnego Dębe położonej w powiecie pułuskim: zapory Łacha-Prut, zapory Prut brzeg prawy i zapory Prut brzeg lewy na odcinku niewyremontowanym oraz poprawienie zmodernizowanej zapory Prut-Pułusk na odcinku w km 6+000-7+000; które obecnie stanowią

²⁰ Szczegółowy wykaz sprzętu przeciwpowodziowego będącego w dyspozycji gmin zagrożonych powodzią na terenie powiatu, zawiera Plan operacyjny ochrony przed powodzią powiatu pułuskiego.

najslabszy element systemu ochrony przeciwpowodziowej powiatu. Istotne jest również naprawienie przez Wody Polskie uszkodzonej śluzy nr 2 w Pułtusk.

4. Państwowe Gospodarstwo Wodne Wody Polskie będące administratorem rzeki Narew oraz zapory bocznej jeziora Zegrzyńskiego położonej w powiecie pułtuskim, zgodnie z art. 163 ustawy Prawo Wodne, powinno zapewnić (w zakresie swojej właściwości) ochronę ludności i mienia przed powodzią wywołaną przez wody publiczne, stanowiące własność Skarbu Państwa oraz ponieść koszty prowadzonych działań przeciwpowodziowych na administrowanym terenie.
5. W dalszym ciągu istnieje potrzeba doposażenia powiatowego i gminnych magazynów przeciwpowodziowego w sprzęt umożliwiający prowadzenie akcji ratowniczej, m.in. worki do uszczelniania przecieków, geowłókninę, osuszacze do pomieszczeń, pompy o dużej wydajności oraz inny sprzęt kwatermistrzowski niezbędny dla ewakuowanej ludności.
6. Z analizy zagrożenia wiadomo, że wiele strategicznych instytucji publicznych w mieście Pułtusk znajduje się na terenie przewidywanego, pośredniego zatopienia powodziowego. Stąd też zapewnienie skutecznej ochrony przeciwpowodziowej powinno być traktowane priorytetowo przez służby oraz organy stanowiące i wykonawcze powiatu oraz gmin.

VI. ZAŁĄCZNIKI

1. Mapa przedstawiająca zagrożenie powodziowe na terenie powiatu pułtuskiego²¹.
2. Mapa przedstawiająca zmodernizowane wały oraz wymagające modernizacji na terenie powiatu pułtuskiego.

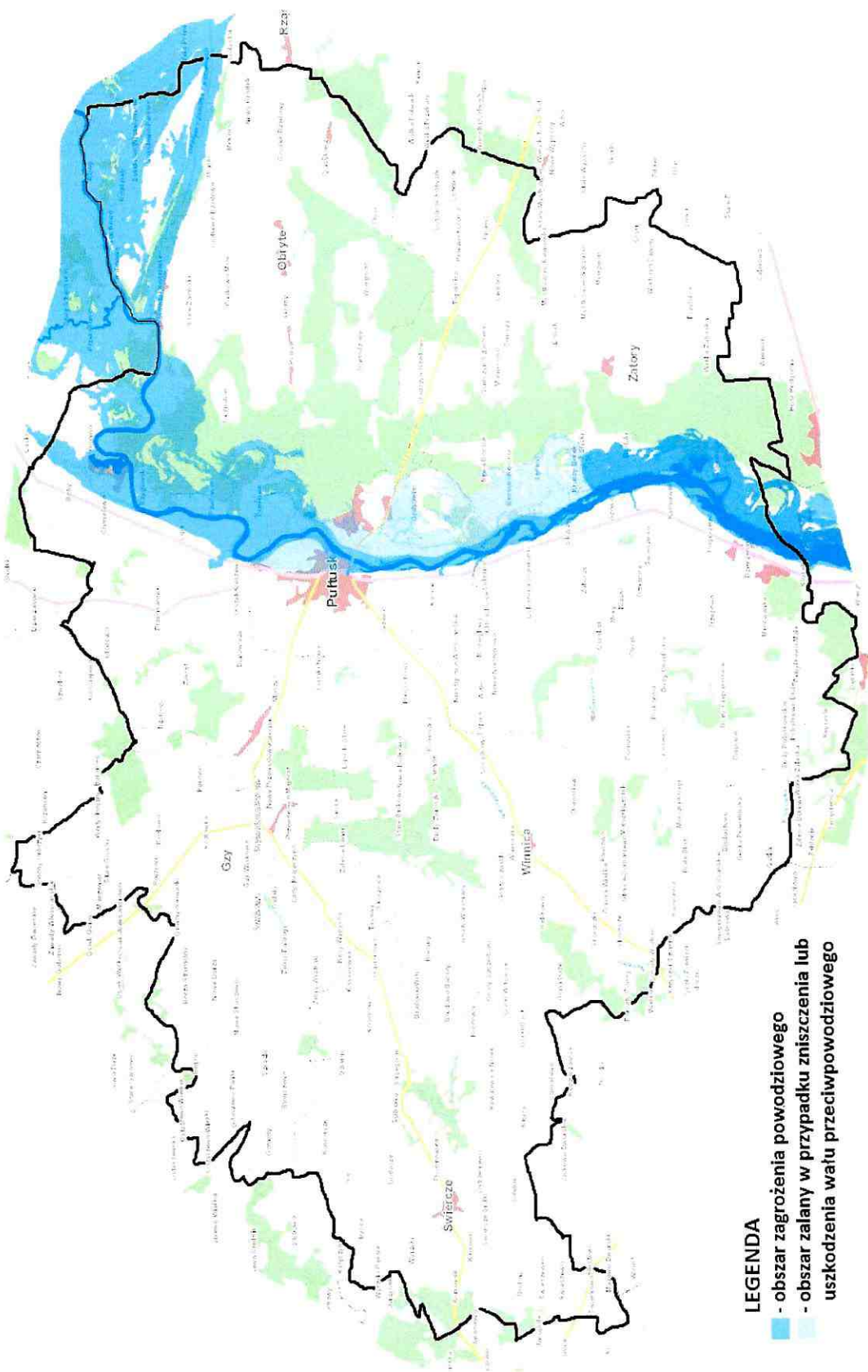
Dyrektor
Wydziału Zarządzania Kryzysowego
dr Robert Dynak

Sprawę prowadzi: Mariusz Koczara - Inspektor Wydziału Zarządzania Kryzysowego Starostwa Powiatowego w Pułtusk

²¹ Źródło: Komenda Powiatowa Państwowej Straży Pożarnej w Pułtusk.

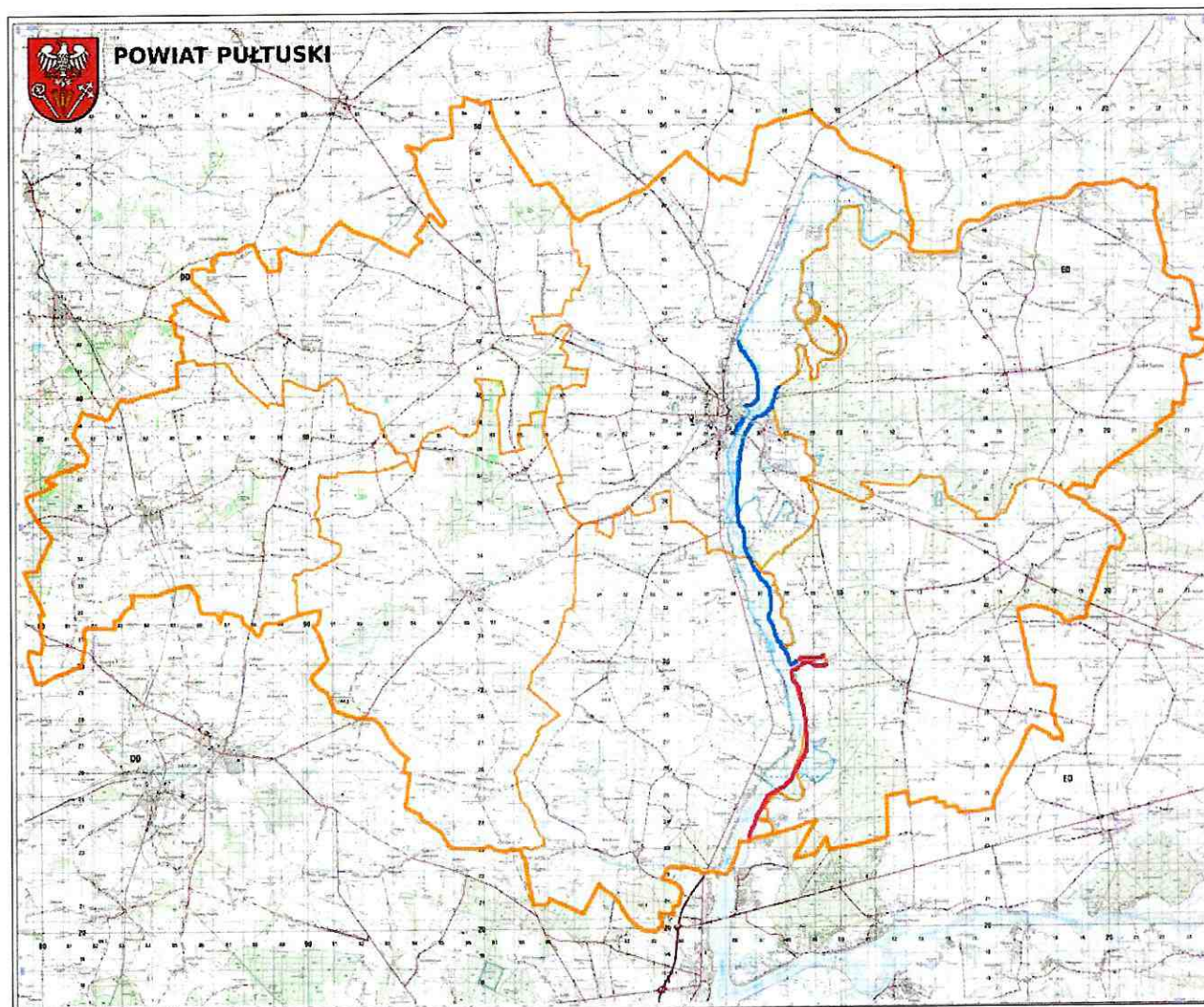
ZALĄCZNIK NR 1

MAPA PRZEDSTAWIAJĄCA ZAGROŻENIE POWODZIOWE NA TERENIE POWIATU PULTUSKIEGO



ZAŁĄCZNIK NR 2

MAPA PRZEDSTAWIAJĄCA ZMODERNIZOWANE WAŁY ORAZ WYMAGAJĄCE MODERNIZACJI NA TERENIE POWIATU PUŁTUSKIEGO



Legenda:

- wały zmodernizowane
- wały wymagające modernizacji

Uzasadnienie
do projektu uchwały w sprawie oceny stanu zabezpieczenia
przeciwpowodziowego powiatu pultuskiego

Zgodnie z art. 12 pkt 9d ustawy o samorządzie powiatowym z dnia 5 czerwca 1998 r. (Dz. U. z 2019r. poz. 511, ze zm.) do wyłącznej właściwości rady powiatu należy dokonywanie oceny stanu bezpieczeństwa przeciwpożarowego i zabezpieczenia przeciwpowodziowego powiatu.

Stąd propozycja podjęcia uchwały jak w przedstawionym projekcie.

STAROSTA

Jan Zalewski

