

Pułtusk, dnia 7.06.2024r.



KOMENDA POWIATOWA  
PAŃSTWOWEJ STRAŻY POŻARNEJ  
w Pułtusk

województwo mazowieckie

Starostwo Powiatowe w Pułtusk

PR.5218.2.2024

Kancelaria

WORZ

2024 -06- 10

L. dz. .... 14104 / 2024  
podpis .....

Starostwo Powiatowe  
w Pułtusk

W odpowiedzi na pismo WORZ.0023.58.2024 z dnia 14 maja br., Komenda Powiatowa Państwowej Straży Pożarnej w Pułtusk przekazuje opracowaną *Informację o stanie bezpieczeństwa powiatu pułtuskiego w zakresie ochrony przeciwpożarowej za 2023 rok.*

KOMENDANT POWIATOWY  
Państwowej Straży Pożarnej  
z up.  
bryg. mgr Jacek Skurzyński  
Zastępca Komendanta

Załącznik:

- Informacja o stanie bezpieczeństwa, ochrony przeciwpożarowej, zagrożeniach pożarowych i innych miejscowych oraz zabezpieczeniu operacyjnym powiatu pułtuskiego.

CK./-

# PAŃSTWOWA STRAŻ POŻARNA

KOMENDA POWIATOWA PSP W PUŁTUSKU



ul. Daszyńskiego 19; 06-100 Pułtusk  
tel.: (23)692-17-22 fax: (23)692-00-06;  
Stanowisko Kierowania KP PSP (23)692-11-50; VoIP: 47 701-92-00  
e-mail: [pultusk@mazowsze.straz.pl](mailto:pultusk@mazowsze.straz.pl); <https://www.gov.pl/web/kppsp-pultusk>

ZATWIERDZAM:

KOMENDANT POWIATOWY  
Państwowej Straży Pożarnej  
  
st. bryg. mgr inż. Maciej Piątek

## INFORMACJA

**o stanie bezpieczeństwa, ochrony przeciwpożarowej,  
zagrożeniach pożarowych i innych miejscowych  
oraz zabezpieczeniu operacyjnym  
powiatu pułtuskiego**

Pułtusk, 6 czerwca 2024 r.

# SPIS TREŚCI

	STRONA
<b>1. CHARAKTERYSTYKA POWIATU .....</b>	<b>4</b>
<b>1.1. Charakterystyka ogólna .....</b>	<b>4</b>
<b>1.2. Zasoby środowiska naturalnego .....</b>	<b>5</b>
1.2.1. Wody powierzchniowe .....	5
1.2.2. Lasy .....	5
<b>1.3. Potencjał gospodarczo – administracyjny .....</b>	<b>7</b>
1.3.1. Rolnictwo .....	7
1.3.2. Zakłady przetwórcze i produkcyjne .....	8
1.3.3. Obiekty komunalne, użyteczności publicznej i opieki .....	8
1.3.4. Obiekty urzędów, administracji i instytucji .....	8
1.3.5. Obiekty mieszkalne wielorodzinne .....	9
<b>1.4. Infrastruktura techniczna .....</b>	<b>9</b>
1.4.1. Sieć wodociągowa i kanalizacyjna .....	9
1.4.2. Ciepłownictwo .....	10
1.4.3. Energetyka .....	10
1.4.4. Gazownictwo .....	10
1.4.5. Sieć dróg publicznych .....	10
1.4.6. Transport kolejowy .....	12
<b>2. KATALOG ZAGROŻEŃ WYSTĘPUJĄCYCH NA TERENIE POWIATU .....</b>	<b>12</b>
<b>2.1. Ogólna charakterystyka zagrożeń .....</b>	<b>12</b>
2.1.1. Zagrożenia pożarowe .....	12
2.1.2. Zagrożenia techniczne, chemiczne i ekologiczne .....	13
2.1.3. Zagrożenia promieniotwórcze .....	15
2.1.4. Zagrożenia powodziowe .....	15
2.1.5. Obiekty mogące spowodować zagrożenia dla środowiska .....	23
2.1.6. Obiekty potencjalnie zagrożone katastrofami .....	23
<b>3. ORGANIZACJA KSRG NA TERENIE POWIATU .....</b>	<b>23</b>
<b>3.1. Usytuowanie PSP w strukturach administracji publicznej .....</b>	<b>23</b>
3.1.1. Zwierzchnictwo starostów nad organami PSP i ich zespolenie .....	24
3.1.2. Zadania własne powiatu w zakresie ochrony przeciwpożarowej .....	25
3.1.3. Zadania własne powiatu w zakresie zagr. chemiczno-ekologicznych i gospodarki odpadami...	25
3.1.4. Budowanie systemu koordynacji działań na rzecz ochrony przeciwpożarowej .....	26
3.1.5. Organizowanie systemu łączności, alarmowania i współdziałania między podmiotami uczestniczącymi w działaniach ratowniczo-gaśniczych na obszarze powiatu .....	26
3.1.6. Realizacja zadań ochrony przeciwpożarowej przez gminę .....	26

<b>3.2. Funkcjonowanie Komendy Powiatowej PSP .....</b>	<b>27</b>
3.2.1. Organizacja Komendy Powiatowej PSP .....	27
3.2.2. Zadania ogólne realizowane przez Komendanta Powiatowego PSP .....	28
<b>3.3. Krajowy system ratowniczo – gaśniczy .....</b>	<b>29</b>
3.3.1. Ogólne zasady funkcjonowania i organizacji KSRG .....	29
<b>3.4. Przygotowania do działań Komendy Powiatowej PSP i jej JRG .....</b>	<b>31</b>
3.4.1. Ilość etatów .....	31
3.4.2. Wiek strażaków .....	32
3.4.3. Staż służby strażaków .....	32
3.4.4. Wykształcenie ogólne strażaków .....	32
3.4.5. Kwalifikacje zawodowe strażaków .....	33
3.4.6. Kwalifikacje specjalne strażaków .....	33
3.4.7. Podstawowe wyposażenie Komendy Powiatowej PSP i jej JRG .....	34
3.4.8. Przygotowania do prowadzenia działań ratowniczych w ramach KSRG .....	35
<b>3.5. Przygotowanie do działań ratowniczych jednostek OSP. ....</b>	<b>38</b>
<b>4. DZIAŁALNOŚĆ KONTROLNO – ROZPOZNAWCZA .....</b>	<b>42</b>
<b>5. ZDARZENIA ZAISTNIAŁE W 2023 r. NA TERENIE POWIATU .....</b>	<b>45</b>
5.1. Udział jednostek OSP w akcjach ratowniczo - gaśniczych w 2023 r.....	49
5.2. Ilość zdarzeń i wysokość strat w układzie gmin .....	51
<b>6. KOSZTY FUNKCJONOWANIA OCHRONY PRZECIWPOŻAROWEJ W POWIECIE .....</b>	<b>51</b>
<b>7. WNIOSKI .....</b>	<b>54</b>

# 1. CHARAKTERYSTYKA POWIATU.

## 1.1. Charakterystyka ogólna.

Powiat pułtuski wchodzi w skład największego w kraju województwa mazowieckiego. Położony jest w jego centralno – północnej części i zajmuje obszar około 827,42 km<sup>2</sup>, co stanowi 2,33 % powierzchni województwa. Graniczy z następującymi powiatami: Wyszków, Maków Mazowiecki, Ciechanów, Płońsk, Nowy Dwór Mazowiecki i Legionowo. Liczba ludności zamieszkałej w powiecie pułtuskim wynosi ponad 51 tys. osób, co stanowi około 1 % ludności zamieszkałej w województwie. Większość ludności zamieszkuje na terenie wiejskim (32.263 osób, co stanowi 62,7 % ogólnej liczby ludności powiatu). W mieście Pułtusk zamieszkuje przeszło 19 tys. osób, co stanowi 37,4 % ludności powiatu. Gęstość zaludnienia w Pułtusku wynosi 834 osoby na km<sup>2</sup>. Gęstość zaludnienia w całym powiecie pułtuskim wynosi średnio 62 osoby/km<sup>2</sup>.

Obszar powiatu pułtuskiego obejmuje 7 jednostek gminnej administracji samorządowej, w tym miasto i gminę Pułtusk. Podział administracyjny powiatu przedstawia poniższy rysunek 1.



**Rysunek 1:** Podział administracyjny powiatu pułtuskiego.

Zestawienie liczby ludności zamieszkałej na obszarze powiatu pułtuskiego w rozbiciu na poszczególne gminy oraz powierzchnię poszczególnych gmin przedstawia poniższa tabela 1:

**Tabela 1.** Obszar, ludność, liczba miejscowości i gęstość zaludnienia w powiecie pułtuskim w układzie gmin – dane z [www.stat.gov.pl](http://www.stat.gov.pl) – stan na 31.12.2022r.

GMINA	POWIAT PUŁTUSKI	
	Powierzchnia (w km <sup>2</sup> )	Ludność
m. i gm. Pułtusk ogółem, w tym:	134,1	24.531
- miasto	23,0	19.185
- gmina	111,1	5.346
Gmina Gzy	104,4	3.706
Gmina Obryte	139,8	4.717
Gmina Pokrzywnica	120,6	5.014
Gmina Świercze	93,4	4.592
Gmina Winnica	115,1	4.128
Gmina Zatory	120,1	4.801
<b>RAZEM:</b>	<b>827,4</b>	<b>51.448</b>

Charakter powiatu jest rolniczo - przemysłowy. W powierzchni ogólnej powiatu areal użytkowany rolniczo wynosi około 55.490 ha (554 km<sup>2</sup>) i stanowi 68 %. Około 35% zabudowy występującej na terenie wiejskim to zabudowa zwarta.

## 1.2. Zasoby środowiska naturalnego

### 1.2.1. Wody powierzchniowe.

Największą rzeką powiatu pułtuskiego jest rzeka Narew. Jest to prawobrzeżny dopływ Wisły, na terenie powiatu przepływa przez Nadbużański Park Krajobrazowy. Jej długość wynosi 484,0 km, a powierzchnia zlewni: 75.175,2 km<sup>2</sup>. W województwie mazowieckim płynie na odcinku 167,2 km. Na obszarze powiatu pułtuskiego długość odcinka rzeki wynosi 46,0 km, a powierzchnia zlewni cząstkowej - 5694,1 km<sup>2</sup>. Największe dopływy Narwi na tym terenie to:

- „Pelta” o długości 8,8 km, ujście w miejscowości Kleszewo - dopływ prawobrzeżny,
- „Niestępówka” o długości 16,0 km, ujście w miejscowości Radzice - dopływ prawobrzeżny,
- „Klusówka” o długości 20,2 km, ujście w miejscowości Wierzbica - dopływ prawobrzeżny,
- „Pokrzywnica” o długości 17,0 km, ujście w miejscowości Karniewek - dopływ prawobrzeżny,
- „Pрут” o długości 16,7 km, ujście w miejscowości Śliski - dopływ lewobrzeżny.

Ogółem wody śródlądowe płynące zajmują powierzchnię około 1.509 ha, zaś wody śródlądowe stojące około 90 ha.

Do większych akwenów wód stojących należą:

- zbiornik wodny w miejscowości Gnojno - pow. ok. 300 tys. m<sup>2</sup> (głębokość do 15 m),
- zbiornik wodny w miejscowości Grabówiec - pow. ok. 80 tys. m<sup>2</sup> (głębokość do 10 m),
- 5 zbiorników wodnych w miejscowości Poniaty - pow. ok. 100 tys. m<sup>2</sup> (głębokość do 7 m),
- zbiornik wodny w miejscowości Zatory - pow. ok. 3,5 tys. m<sup>2</sup> (głębokość do 1,5 m).

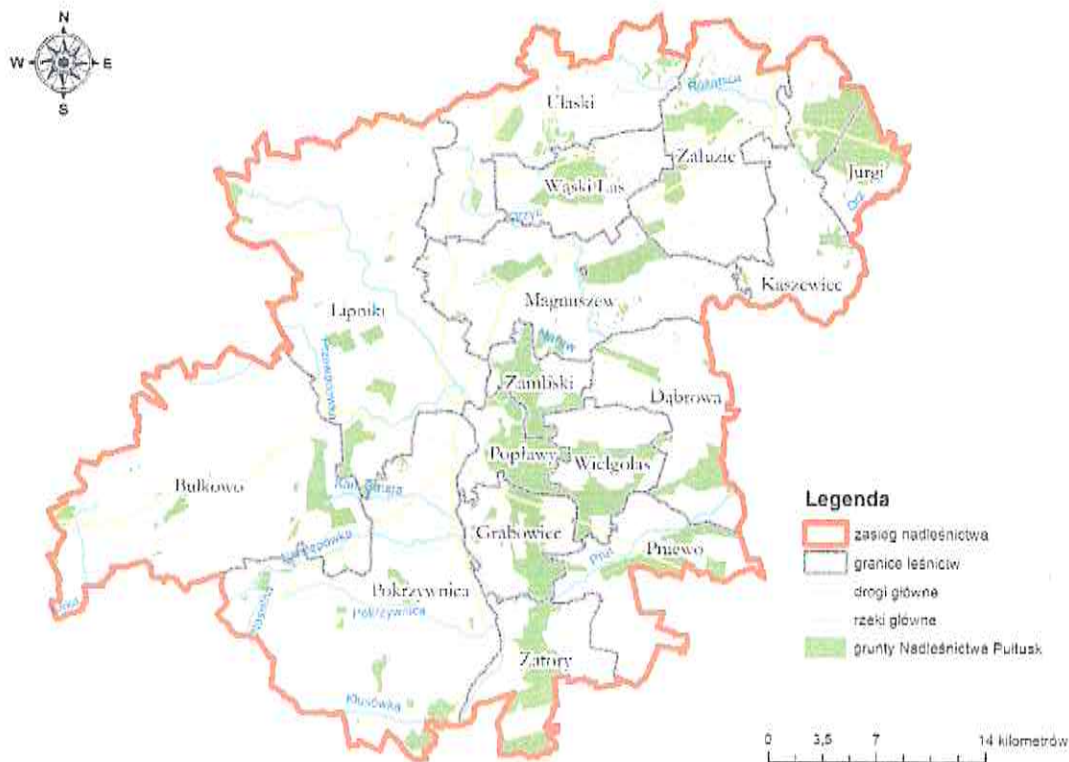
### 1.2.2. Lasy.

Na terenie powiatu pułtuskiego zlokalizowane jest Nadleśnictwo Pułtusk obejmujące swym zasięgiem powierzchnię ok. 11,7 tys. ha lasów państwowych i około 4,2 tys. ha lasów prywatnych. Ogółem tereny zalesione na terenie powiatu wynoszą około 15,9 tys. ha co stanowi około 19,1 % powierzchni powiatu. Pozostała powierzchnia - około 9.600 ha, to nieużytki i tereny zabudowane.

Cały teren administracyjny nadleśnictwa należy do województwa mazowieckiego, do czterech powiatów:

- **makowskiego (25%)** - gminy: miasto Maków Maz., Czerwonka, Karniewo, Różan, miasto Różan, Rzewnie i Szelków;
- **ostrolęckiego (11%)** - gminy: Goworowo;
- **pułtuskiego (57%)** - gminy: Gzy, Obryte, Pokrzywnica, Pułtusk, miasto Pułtusk, Winnica, Świercze i Zatory;
- **wyszkowskiego (7%)** - gminy: Rząśnik i Somianka.

Nadleśnictwo Pułtusk leży na tarasach pradoliny Dolnej Narwi, to obszar o charakterze piaszczysto-wydmowym przechodzący na północy w równinne obszary stanowiące przedpole Pojezierza Mazurskiego. Na terenach leśnych występują dość licznie bagienka, torfowiska i stawy, które wraz z siedliskami wilgotnymi i bagiennymi zajmują ok. 2 tys. ha, czyli stanowią aż 9% ogólnej powierzchni nadleśnictwa. Mimo to pod względem zróżnicowania gatunkowego lasy Nadleśnictwa Pułtusk należą do przeciętnych.



**Rysunek 2:** Teren administracyjny Nadleśnictwa Pułtusk

Nadleśnictwo Pułtusk dzieli się na trzy Obręby leśne i 18 leśnictw, z tego na terenie powiatu zlokalizowane są dwa Obręby leśne, tj. Pułtusk i Lemany składające się z następujących leśnictw:

Obręb leśny Pułtusk:

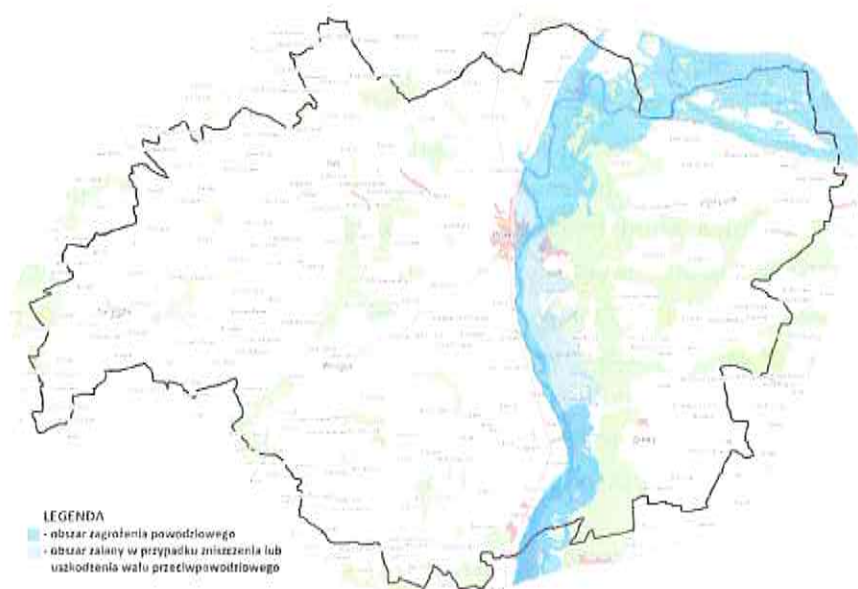
- 1) Leśnictwo Bulkowo, Leśnictwo Pokrzywnica i Leśnictwo Lipniki - częściowo na terenie powiatu pułtuskiego i powiatu makowskiego.

Obręb leśny Lemany:

- 2) Leśnictwo Wielgolas, Leśnictwo Zambski, Leśnictwo Popławy, Leśnictwo Grabowiec, Leśnictwo Zatory, Leśnictwo Pniewo i Leśnictwo Dąbrowa - częściowo na terenie powiatu pułtuskiego i powiatu wyszkowskiego.

Lasy Nadleśnictwa Pułtusk zakwalifikowane zostały do II kategorii zagrożenia pożarowego. Wynika ono głównie ze składu gatunkowego drzewostanów (monokultura drzew iglastych), klasy wiekowej oraz stosunkowo ubogich siedlisk. Pod względem gatunkowym dominują drzewa iglaste, tj. sosna, świerk stanowiące około 79 % całego drzewostanu. Przeciętny wiek drzewostanu wynosi 54 lata. Stąd zagrożenie pożarowe tych terenów jest stosunkowo duże, zwłaszcza w okresach wiosenno - letnich, przy ograniczonych opadach atmosferycznych.

Požary są stałym zagrożeniem naszych lasów, zwłaszcza w okresie wczesnej wiosny oraz długotrwałych okresach suszy w sezonie letnim. Wysoki stan zagrożenia pożarowego jest wynikiem wzrastającej penetracji przez ludność i nieostrożne obchodzenie się z ogniem w lesie lub na gruntach sąsiadujących z lasami, takich jak łąki, pastwiska i uprawy rolne. Szczególnie dotkliwe dla lasów jest wypalanie suchych traw i roślinności na nieużytkach. Ilość i wielkość pożarów w ciągu ostatnich lat utrzymuje się na zbliżonym poziomie. W okresie zagrożenia pożarowego obszar Nadleśnictwa Pułtusk kontrolowany jest z naziemnych punktów obserwacyjno-alarmowych, czyli wież obserwacyjnych (dostrzegalnie Zatory i Popławy – Obręb Lemany i dostrzegalnie Lipniki – Obręb Pułtusk), samolotów patrolowych oraz w dniach szczególnie niebezpiecznych z patroli naziemnych.



### Charakterystyka zagrożenia powodziowego terenu powiatu położonego na prawym brzegu rzeki Narew.

Prawy brzeg rzeki Narew na obszarze powiatu obejmuje tereny miasta Pułtuska i gminy Pokrzywnica. W rejonie Pułtuska chroniony jest on wałem przeciwpowodziowym. Przy poziomie wody równym poziomowi korony wałów lub po ich ewentualnym przerwaniu zalew sięgnie znacznej części miasta. Na terenie doliny chronionej przez wał znajdują się również ujęcia wody dla miasta Pułtuska. W wałach znajdują się trzy śluzy odprowadzające wodę ze zlewni własnej doliny odgródzonej od rzeki wałem oraz przesieków wody filtrującej pod wałem. Podczas wyższych stanów wody w rzece, kiedy śluzy są zamknięte, odprowadzanie wody z doliny zapewniają dwie pompownie przepompowujące wodę do koryta rzeki:

- Nr 1 na kanale A: 6 pomp o wydajności  $3 \times 250 \text{ l/s} + 3 \times 600 \text{ l/s} = 2550 \text{ l/s}$  ( $8.820 \text{ m}^3/\text{h}$ ),
- Nr 2 na rowie R-1: 2 pompy o wydajności  $2 \times 125 \text{ l/s} + 1 \times 34 \text{ l/s} = 284 \text{ l/s}$  ( $1.022 \text{ m}^3/\text{h}$ ).

Dalsze obszary powiatu położone na prawym brzegu Narwi zagrożone zalaniem obejmujące tereny gminy Pokrzywnica nie są chronione wałami przeciwpowodziowymi. Prawy brzeg Narwi na tym terenie wznosi się znacznie bezpośrednio przy korycie rzeki, chroniąc dalej położone tereny przed zalaniem – nawet przy stosunkowo wysokim stanie wód. Zagrożonych na tym terenie powodzią są gospodarstwa w 6 miejscowościach gminy Pokrzywnica.

### Charakterystyka zagrożenia powodziowego terenu powiatu położonego na lewym brzegu rzeki Narew.

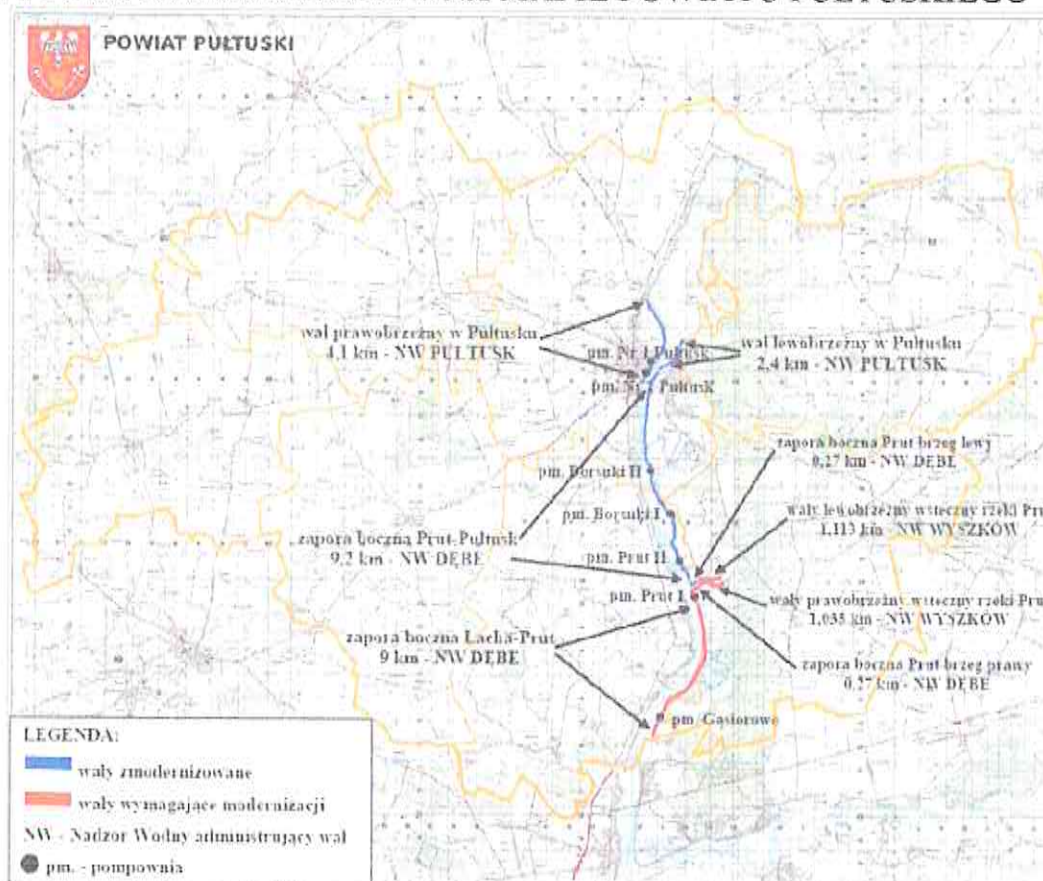
Lewobrzeżna dolina Narwi obejmuje tereny gminy Obryte, Pułtusk, Zatory i częściowo gminy Pokrzywnicy. Tereny gminy Obryte i części gminy Pułtusk oraz Pokrzywnicy leżą w strefie bezpośredniego zagrożenia powodziowego i nie są chronione wałami przeciwpowodziowymi - są to głównie użytki zielone mało zurbanizowane, gdzie występują domki letniskowe i obejmują 6 wsi w gminie Obryte i 2 wsie w gminie Pułtusk oraz posesje posadowione przy ul. Pod Wróblem w mieście Pułtusk. Strefę pośredniego zagrożenia powodziowego stanowi teren miasta Pułtuska, którego lewobrzeżna niska pradolina rzeki Narew jest chroniona wałami przeciwpowodziowymi i obejmuje dzielnicę Popławy. Teren ten znajduje się powyżej przegrody dolinowej stanowiącej jednocześnie drogę wojewódzką Nr 618 w kierunku Wyszkowa. Jest on silnie zurbanizowany, głównie budownictwem jednorodzinny wraz obiektami towarzyszącymi. Przerwanie lub przelanie



obwałowania (wału lewobrzeżnego chroniącego dzielnicę Popławy w Pułtusku) wodami katastrofalnymi spowoduje zalanie znacznej części tej dzielnicy Pułtuska.

Poniżej miasta Pułtuska lewy brzeg Narwi jest niską pradoliną rzeki chronioną zaporą boczną zbiornika Zalewu Zegrzyńskiego. Obejmuje tereny gminy Pułtusk, tj. wieś Grabówiec, zurbanizowane budownictwem jednorodzinnych osiedla Wyszowska oraz teren gminy Zatory i część gminy Pokrzywnica – granica gmin biegnie wzdłuż wału zapory, tylko miejscami odchodząc od niego. Zapora ta chroni głównie grunty gminy Zatory – po stronie gminy Pokrzywnica są to przeważnie użytki zielone i domki letniskowe bez cennego zagospodarowania. Zapora, jak i budowle hydrotechniczne (pięć pompowni położonych na terenie powiatu) są w ewidencji i użytkowaniu Wód Polskich Regionalnego Zarządu Gospodarki Wodnej w Warszawie Zarządu Zlewni w Dębem. Tereny pośredniego zagrożenia powodziowego lewego brzegu Narwi poniżej Pułtuska na odcinkach Pułtusk-Prut, Prut brzeg lewy i Prut brzeg prawy oraz Lacha-Prut (odcinka na terenie powiatu) chronione są zaporą boczną w Dębem.

### WAŁY I POMPOWNIE ZAWARTE NA MAPIE POWIATU PUŁTUSKIEGO



#### Charakterystyka zagrożenia powodziowego gmin powiatu pułtuskiego:

##### Gmina Obyte

Na terenie gminy Obyte zagrożenie powodziowe występuje na północnej części gminy od rzeki Narew oraz dwóch kanałów, tj. kanał Zambski i kanał Gostkowo. Tereny te nie są chronione wałami przeciwpowodziowymi. Są to w głównej mierze użytki zielone, mało zurbanizowane. Teren gminy zagrożony powodzią obejmuje odcinek rzeki Narew od 79 km do 90 km, tj. od wysokości wsi Wieraszka do wysokości wsi Sokołowo Włościańskie. Rzeka Narew na tym odcinku nie jest obwałowana, a więc obszary zatapiane w miarę przyborów stanu wody będą zwiększać się stopniowo.

### 1.3.5. Budynki mieszkalne wielorodzinne.

Ważniejsze podmioty dysponujące obiektami mieszkalnymi wielorodzinnymi wymienione zostały w poniższej tabeli 2.

**Tabela 2.** Ważniejsze podmioty dysponujące budynkami mieszkalnymi wielorodzinnymi – dane z maja 2022r.

Nazwa podmiotu	Liczba budynków	Liczba lokali
Spółdzielnia Mieszkaniowa Lokatorsko – Własnościowa w Pułtusk, ul. Tysiąclecia 11	68	2296
Towarzystwo Budownictwa Społecznego Spółka z o.o. w Pułtusk, ul. Białowiejska 17	85	1422
Międzyzakładowa Spółdzielnia Mieszkaniowa Lokatorsko – Własnościowa w Pułtusk, ul. Krajewskiego 3A, KEN3, KEN1	7	147

### 1.4. Infrastruktura techniczna.

#### 1.4.1. Sieć wodociągowa i kanalizacyjna.

Sieć wodociągową i kanalizacyjną występującą na terenie powiatu w rozbiu na poszczególne gminy i miejscowości przedstawiają poniższe tabele – odpowiednio 3 i 4.

**Tabela 3.** Sieć wodociągowa na terenie gmin powiatu pułtuskiego – dane z gmin (maj 2023.).

Gmina	Ilość hydroforni	Długość sieci wodociągowej [km]
Pułtusk	2 SUW	201,91
Gzy	2	175,9
Świercze	2	212,3
Winnica	1	126
Pokrzywnica	1	216
Obryte	3	91,67
Zatory	2	121,6
<b>Razem powiat:</b>	<b>14</b>	<b>1 143,78 km</b>

**Tabela 4.** Sieć kanalizacyjna, przepompownie i oczyszczalnie ścieków na terenie powiatu pułtuskiego (maj 2023r.).

Miejscowość	Liczba przepompowni	Długość sieci kanalizacyjnej [km]	Ilość i rodzaj oczyszczalni
Pułtusk	21	71,5	1 oczyszczalnia mechaniczno – biologiczno – chemiczna
Winnica	5	15,8	240 oczyszczalni biologicznych
Zatory	5	10,3	1 oczyszczalnia biologiczno – mechaniczna
Świercze	311 przydomowych	8	1 oczyszczalnia biologiczno – mechaniczna
Pokrzywnica	0	0	1 oczyszczalnia biologiczno – mechaniczna
Obryte, Psary, Gródek Rz. i Sadykierz	15+5+2+3	27,3	1 oczyszczalnia biologiczno – mechaniczna, 2 oczyszczalnia biologiczna

### 1.4.2. Ciepłownictwo.

Na terenie powiatu funkcjonuje Przedsiębiorstwo Energetyki Ciepłej – Sp. z o. o., które zlokalizowane jest w Pułtusk przy ul. Mickiewicza 33 (kotłownia – ul. Kolejowej 4). Zakład produkuje gros energii ciepłej z węgla.

### 1.4.3. Energetyka.

Przez teren powiatu pułtuskiego przebiegają dwie linie energetyczne o napięciu 110 kV i wiele linii o napięciu 15 kV.

#### Linie energetyczna o napięciu 110 kV.

Jedna z linii energetycznych o napięciu 110 kV przebiega przez zachodnią część powiatu pułtuskiego - gminę Świercze.

Druga linia energetyczna o napięciu 110 kV przebiega z południa na północ przez środek powiatu pułtuskiego – gminę Pokrzywnica i gminę Pułtusk.

#### Linie energetyczna 15 kV.

Linie energetyczne o napięciu 15 kV przebiegają przez wszystkie gminy powiatu pułtuskiego do transformatorów w poszczególnych miejscowościach i osadach.

### 1.4.4. Gazownictwo.

Przez teren gmin: Winnica, Pokrzywnica i Pułtusk przebiegają gazociągi ś/c (~64,1 km) i w/c (~18,0 km). Sieć w/c jest to magistrala o średnicy Ø150 STAL.

Sieć gazowa na terenie powiatu została przedstawiona w poniższej tabeli 5.

**Tabela 5.** Sieć gazowa na terenie powiatu pułtuskiego – dane na dzień 31.12.2021r. z „msgaz”

Gmina	Długość sieci z przyłączami (km)					Liczba odbiorców (szt.)
	I stopnia	II stopnia	n/c	ś/c	w/c	
Pułtusk gm. miejska	1	0	0	71,06	0,24	1440
Pułtusk gm. wiejska	0	0	0	6,96	2,79	97
Winnica	1	0	0	15,46	10,11	192
Pokrzywnica	0	0	0	0	4,78	0
<b>Razem</b>	<b>2</b>	<b>0</b>	<b>0</b>	<b>93,48</b>	<b>17,92</b>	<b>1729</b>

### 1.4.5. Sieć dróg publicznych.

#### DROGI KRAJOWE

- **Pułtusk ulice:** Warszawska, Daszyńskiego, 3 Maja, Kościuszki oraz
- **droga Nr 61** (od granic powiatu – 43 km drogi) **Klusek - Pułtusk – Boby – Laski** (72 km drogi) podlega Rejonowi Dróg Krajowych w **Ostrołęce**;
- **droga nr 57 Kleszewo(188km) – Przemiarowo(182km)** podlega Rejonowi Dróg Krajowych w **Przasnyszu**.

#### DROGI WOJEWÓDZKIE

- **Pułtusk ul.** Wyszowska,
- **droga Nr 618 Pułtusk – Pniewo - Wyszków, Gołymín-Pułtusk** podlegają Zarządowi Dróg Wojewódzkich w Warszawie Rejon Dróg w **Wołominie**,
- **droga wojewódzka nr 571: Pułtusk (56km drogi)-Winnica-Nasielsk (33km drogi)** do skrzyżowania z ul. Warszawską,
- **droga wojewódzka nr 620: Klukowo –Przewodowo** podlegają Obwodowi Drogowemu w **Nasielsku**.

## **DROGI POWIATOWE**

- ⇒ **ulice:** Mickiewicza, Bartodziejska, Białowiejska, Tartaczna, Grabowa, Aleja Tysiąclecia, Jana Pawła II, Stare Miasto oraz
- ⇒ **drogi:** Kacice – Pokrzywnica-Trzepowo,
- ⇒ Pułtusk – Lipniki Stare –Skórznice - Gąsiorowo,
- ⇒ Pułtusk – Białowieża -Trzciniac – Gościejewo,
- ⇒ Pułtusk – Obryte-Rząśnik,
- ⇒ Pułtusk (Popławy) – Grabówiec – Zatory-Wólka Zatorska oraz Zatory Ciski,
- ⇒ Zatory-Gładczyn,
- ⇒ Bobby – Gnojno,
- ⇒ Przemiarowo – Głodowo – Gościejewo,
- ⇒ Gąsiorowo – Winnica-Pokrzywnica,
- ⇒ Pokrzywnica – Błędostowo-Krzyczki Pieniążki,
- ⇒ Winnica-Górka Powielińska - Powielin,
- ⇒ Kozłówka-Grochy Imbryki,
- ⇒ Łady – Żebry Falbogi-Szyszeki-Gąsocin,
- ⇒ Szyszeki-Strzegocin-Nasielsk,
- ⇒ Żebry Falbogi-Gzy,
- ⇒ Kozłówka-Gzy-Borza Strumiany-Ostaszewo

podlegają Zarządowi Dróg Powiatowych w **Pułtusk** ul. 3 Maja 20.

⇒ **pozostałe ulice i drogi na terenie miasta i gminy Pułtusk** podlegają PPUK Sp. z o.o. w Pułtusk ul. Staszica 35.

⇒ **pozostałe ulice i drogi na terenie pozostałych gmin powiatu pułtuskiego** podlegają właściwym terytorialnie samorządom gminnym.

**Drogi kołowe (krajowe, wojewódzkie i powiatowe): łączna długość wynosi: 448,75 km, w tym:**

- drogi krajowe – 35 km,
- drogi wojewódzkie – 68 km,
- drogi powiatowe – 345,75 km.

Na terenie miasta Pułtusk zlokalizowany jest jeden most na rzece Narew, znajdujący się na drodze kołowej Pułtusk - Wyszaków (droga wojewódzka Nr 618) oraz kładka pieszo – jezdną łączącą Pułtusk ul. Staszica z Popławami ul. Gajkowicza (w przypadku nieprzejezdności mostu i wystąpienia sytuacji realnego zagrożenia życia istnieje możliwość przejazdu kładką samochodami pożarniczymi – z wyłączeniem samochodów najcięższych). Ponadto na terenie powiatu zlokalizowane są jeszcze 2 mosty, tj. jeden na rzece Niestępówka i jeden na rzece Pełta.

### **1.4.6. Transport kolejowy.**

Przez teren powiatu przebiega tylko jedna droga kolejowa – przez teren gminy Świercze o długości około 8 km (trasa Warszawa – Gdańsk), która stwarza duże zagrożenie. Droga tą odbywają się przejazdy towarowe i osobowe na kierunku Warszawa -Nasielsk - Ciechanów. Częstotliwość ruchu odbywającego się tą trasą jest dość duża, rocznie przewozi się nią kilka tysięcy ton różnego rodzaju związków i substancji chemicznych (chlor, fosgen, amoniak, cyjanowodór, kwasy, związki siarki itp.). Jeden transport może zawierać nawet kilkaset ton TSP. W jednym składzie pociągu mogą znajdować się różne związki chemiczne. Droga kolejowa ta przebiega przez teren powiatu o stosunkowo małym zaludnieniu, największe niebezpieczeństwo nastąpiłoby wtedy gdyby TSP uwolniły się w miejscowości gminnej Świercze.

## 2. KATALOG ZAGROZEŃ WYSTĘPUJĄCYCH NA TERENIE POWIATU.

### 2.1. Ogólna charakterystyka zagrożeń.

#### 2.1.1. Zagrożenie pożarowe.

Ze statystyk pożarowych za 2023 rok wynika, że aż 50 % ogółu pożarów powstaje na terenie gminy Pułtusk. Przyczyn pożarów jest wiele, przede wszystkim zasygnalizować należy od lat powtarzającą się nieostrożność osób dorosłych przy posługiwaniu się ogniem otwartym, nieprawidłowa eksploatacja urządzeń ogrzewczych na paliwo stałe oraz podpalenia umyślne. Najczęstsze pożary to: budynki jednorodzinne, trawy, trawniki i powierzchnie rolne. Znacznym aspektem zagrożenia pożarowego obszarów wiejskich jest zwarta zabudowa, która występuje szczególnie na terenach gmin Obryte i Zatory, w znacznym stopniu zwiększająca zagrożenie rozprzestrzeniania się powstałych pożarów.

Nie mniej ważnymi elementami są tzw. czynniki operacyjne, które decydują o przebiegu i skuteczności działań ratowniczych. Należy do nich: zaopatrzenie wodne miejscowości dla celów przeciwpożarowych, łączność alarmowania oraz stan techniczny dróg dojazdowych.

Zagrożenie dla życia ludzkiego w przypadku pożarów stwarzają także budynki zamieszkania zbiorowego na terenie Pułtuska. Większość istniejących zakładów przemysłowych na terenie powiatu, zlokalizowana jest w mieście. Ze względu na zmieniającą się sytuację polityczno – gospodarczą kraju, a co za tym idzie zmiany zachodzące w gospodarce narodowej (likwidacja zakładów, zmiana profilu produkcji, powstawanie nowych), trudno jest dokładnie określić wielkość i charakter stwarzanego przez nie zagrożenia. Nie mniej jednak niektóre z nich stwarzają określone zagrożenia pożarowe i inne miejscowe. Na szczególną uwagę zasługują obiekty, w których są stosowane, przetwarzane lub magazynowane materiały niebezpieczne pożarowo. Wśród tych zakładów znajdują się między innymi:

- stacje benzynowe, które coraz częściej są doposażone w dystrybutory i zbiorniki o pojemności od 5 do 10 m<sup>3</sup> na gaz propan – butan,
- punkty dystrybucji gazu propan – butan,
- zakłady przetwórstwa rolno – spożywczego, m.in. z uwagi na procesy technologiczne podczas, których wytwarzają się pyły zbożowe, obok zagrożeń pożarowych istnieje również możliwość wystąpienia w skrajnych przypadkach zagrożenia wybuchem.

Czynnikiem wzrostu zagrożeń pożarowych w zakładach produkcyjnych i obiektach użyteczności publicznej jest ich niska kondycja finansowa, co wiąże się ze zmniejszeniem nakładów finansowych na poprawę bezpieczeństwa pożarowego.

Najbardziej niebezpieczne ze względu na charakter są pożary w zakładach, w których mogą znajdować się materiały stwarzające możliwość powstania wybuchu. Szczególnie wtedy, gdy są zlokalizowane przy dużych skupiskach ludzkich (osiedlach, miastach). Do takich można zaliczyć m.in. stację paliw PKN „ORLEN” Pułtusk ul. Warszawska i stację BP w Pułtusku ul. Warszawska.

Duże zagrożenie stwarzać mogą pożary zabudowy zwartej, które mogą wystąpić na terenie miasta Pułtuska w obrębie Rynku, ul. Traugutta oraz m.in. Wojska Polskiego – potocznie nazywane „koszarami”. Budynki znajdujące się w obrębie tych ulic łączą się ze sobą, posiadają palne konstrukcje dachu, częściowo palne pokrycia (papa, odeskowanie). Szczególnie trudne, ze względu na dojazd do miejsca mogą być pożary zabytkowych kamieniczek w obrębie Pułtuskiego Rynku (niektóre kamieniczki mają wąskie bramy wjazdowe uniemożliwiające wjazd samochodów pożarniczych).

Požary kompleksów leśnych stanowiącą mogą następną grupę trudnych do likwidacji pożarów. Na terenie powiatu pułtuskiego największe kompleksy leśne znajdują się na terenie gminy Obryte i gminy Zatory (obręb leśny Lemany). Lasy te należą do II kategorii zagrożenia pożarowego. Przeważają w nich monokultura sosny. Przeciętny wiek drzewostanu wynosi 54 lata. Stąd zagrożenie pożarowe tych terenów jest stosunkowo duże, zwłaszcza w okresach wiosenno – letnich, przy ograniczonych opadach atmosferycznych. Największe zagrożenie pożarowe stwarza uroczysko Zatory i uroczysko Popławy.

### 2.1.2. Zagrożenia techniczne, chemiczne i ekologiczne.

Występujące na terenie powiatu zagrożenia techniczne pochodzą od ruchu pojazdów na drogach, pociągów (stosunkowo krótki odcinek szlaku kolejowego – m.in. 8 km przez teren gminy Świercze), od specyficznych budowli i budynków, od infrastruktury technicznej miasta i zakładów przemysłowych.

W czasie wypadków drogowych występuje zagrożenie dla życia ludzkiego oraz mienia, czasami w znacznych rozmiarach. Jeżeli w wypadku uczestniczą pojazdy przewożące TSP lub inne niebezpieczne substancje (m.in. promieniotwórcze) to zagrożenie ulega zwielokrotnieniu. Wtedy wystąpi również zagrożenie chemiczne, ekologiczne lub promieniotwórcze.

Wykaz tras drogowych, po których przewozi się materiały niebezpieczne przedstawia tabela 6.

**Tabela 6:** Wykaz tras drogowych, po których przewożone są materiały niebezpieczne.

Lp.	Trasa	Rodzaj materiałów	Roczna ilość przewozów [T] lub [m <sup>3</sup> ]
1.	Wyszków – Pułtusk – Ciechanów	Amoniak / Chlor	brak danych
2.	Wyszków – Pułtusk – Różan	Amoniak / Chlor	brak danych
3.	Warszawa – Pułtusk – Różan	Materiały promieniotwórcze	brak danych
4.	Wyszków – Pułtusk – Przasnysz	Amoniak / Chlor	brak danych

Bardzo niebezpieczne byłyby wycieki TSP na obszarach o dużym zaludnieniu, szczególnie gdyby wypływ substancji nastąpił w mieście Pułtusk. W tym przypadku zachodziłaby konieczność ewakuacji ludzi ze strefy bezpośredniego zagrożenia.

Na terenie powiatu nie występują parkingi przeznaczone dla postoju samochodów przewożących materiały niebezpieczne, co utrudni znacznie akcje ratowniczo – gaśniczą w przypadku awarii lub wypadku takiego samochodu z wyciekami substancji.

Duże zagrożenie stwarza również trasa kolejowa przebiegająca przez teren gminy Świercze. Drogą tą odbywają się przejazdy towarowe i osobowe na kierunku Warszawa – Nasielsk – Ciechanów - Gdańsk. Częstotliwość ruchu odbywającego się tą trasą jest dość duża, rocznie przewozi się nią kilka tysięcy ton różnego rodzaju związków i substancji chemicznych (chlor, fosgen, amoniak, cyjanowodor, kwasy, związki siarki, m.in.). Jeden transport może zawierać nawet kilkadziesiąt ton TSP. W jednym składzie pociągu mogą znajdować się różne związki chemiczne. Ta droga kolejowa przebiega przez teren o stosunkowo małym zaludnieniu, największe niebezpieczeństwo nastąpiłoby wtedy gdyby TSP uwolniły się w miejscowości gminnej Świercze. W przypadku uwolnienia się większych ilości niebezpiecznych związków zachodziłaby konieczność ewakuacji okolicznych mieszkańców.

**Tabela 7.** Szacunkowa ilość transportowanych koleją TSP.

Lp.	Trasa	Rodzaj materiałów	Ilość roczna przewozów [ T ]; [ m <sup>3</sup> ]	Uwagi
1.	Warszawa – Gdańsk	Amoniak Chlor	brak danych	Trasa kolejowa przebiega na odcinku 8 km przez gm. Świercze.

Zagrożenie dla środowiska stwarzają paliwa płynne znajdujące się w zbiornikach stacji paliw oraz paliwa gazowe (LPG) w następujących stacjach:

- Stacja PKN „ORLEN” – Pułtusk ul. Warszawska 41,
- Stacja paliw „BP” – Pułtusk ul. Warszawska 27,
- Stacja paliw „Circle” – Jezewo 5,

- Stacja paliw „Lux-Motor-Oil” – Pułtusk ul. Białowiejska 17 i Przewodowo Parcele 20A gm. Gzy oraz Świerkowo gm. Świercze,
- Stacja paliw „LOTOS Optima” – Pułtusk ul. Wyszowska 5,
- Stacja paliw „GERPOL” w Pułtusku ul. Mickiewicza 45, w m. Lipa gm. Pułtusk i m. Zbroszki m. Winnica,
- Stacja paliw „WASBRUK” w Pułtusku ul. Kościuszki,
- Stacja paliw „MAX-Machla” - Obryte,
- Stacja paliw „MOYA” - Gzowo gm. Pokrzywnica,
- Stacja paliw „HUZAR” - Gzowo gm. Pokrzywnica,
- Stacja paliw „BLISKA” - Świerkowo gm. Świercze,
- Stacja paliw „TANK-GAZ” - Zatory ul. Pułtуска 18,
- Stacja paliw „ORLEN” - Pniewo gm. Zatory,
- Stacja paliw Zbigniew Wieteczki – Winnica,
- Stacja paliw „GEREK” – Świercze

oraz tylko paliwa gazowe (LPG) zlokalizowane w:

- Zakładzie Dystrybucji Gazu w Kleszewie gm. Pułtusk,
- Stacji gazu płynnego – Szyszki gm. Gzy,
- Stacji gazu płynnego – Strzegocin gm. Świercze,
- Stacji gazu płynnego – Dzierżenin,
- Stacji gazu płynnego – Świercze,
- Stacja gazu płynnego – Jezewo,

a także punktach wymiany butli 11 kg z propanem – butanem, które zlokalizowane są prawie we wszystkich miejscowościach powiatu.

### **2.1.3. Zagrożenia promieniotwórcze.**

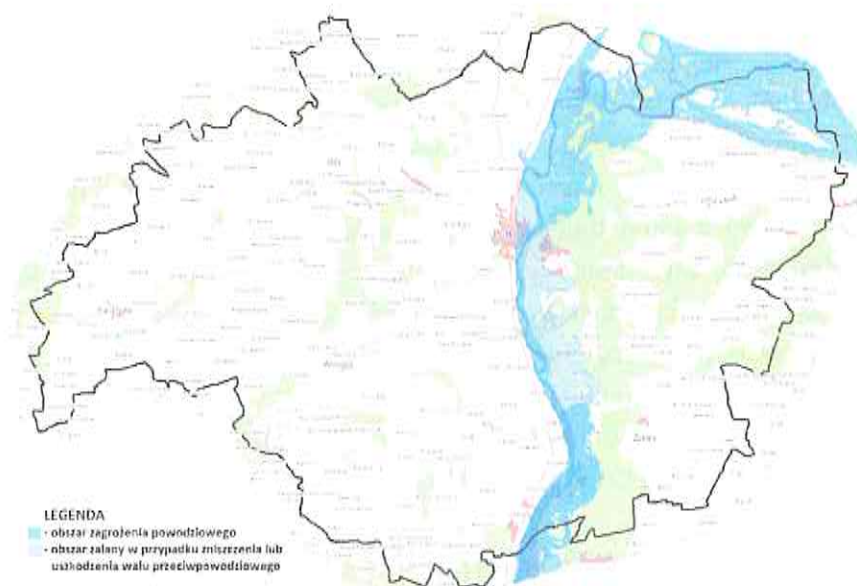
Przez teren powiatu pułtuskiego odbywa się transport materiałów radioaktywnych drogą krajową Nr 61 do Krajowego Składowiska Odpadów Promieniotwórczych w Różanie. W przypadku rozszczelnienia pojemnika występuje zagrożenie radiacyjne dla wody, gleby, powietrza oraz przebywających w pobliżu ludzi i zwierząt.

### **2.1.4. Zagrożenia powodziowe.**

Na terenie powiatu pułtuskiego zagrożenie powodziowe występuje głównie w dolinie rzeki Narew i obejmuje tereny gmin: Pułtusk, Obryte, Zatory i częściowo Pokrzywnica. Na obszarze tym należy liczyć się z możliwością wystąpienia powodzi, którą mogą spowodować:

- długotrwałe intensywne opady deszczu,
- oberwanie chmury,
- podniesienie poziomu wód Narwi w czasie roztopów i spływu kry lodowej, po śnieżnych i mroźnych zimach.

Stan zagrożenia powodziowego może spotęgować powstanie zatoru lodowego poniżej Pułtuska, uszkodzenie w obwałowaniu wywołane przez zwierzęta oraz silny prąd przy wysokim stanie wody i nieuregulowanym korycie rzeki Narew – grunty pod wałem są piaszczyste i torfowe co może być przyczyną zapadnięcia się wału w wyniku podmycia podłoża, na którym został zbudowany. Powstanie uszkodzeń mechanicznych urządzeń chroniących miasto Pułtusk przed powodzią może zaistnieć również w wyniku: celowego sabotażu, powstania samoistnych uszkodzeń spowodowanych zmęczeniem i zużyciem materiałów, a także niewłaściwej obsługi technicznej urządzeń hydrotechnicznych.



### Charakterystyka zagrożenia powodziowego terenu powiatu położonego na prawym brzegu rzeki Narew.

Prawy brzeg rzeki Narew na obszarze powiatu obejmuje tereny miasta Pułtusk i gminy Pokrzywnica. W rejonie Pułtusk chroniony jest on wałem przeciwpowodziowym. Przy poziomie wody równym poziomowi korony wałów lub po ich ewentualnym przerwaniu zalew sięgnie znacznej części miasta. Na terenie doliny chronionej przez wał znajdują się również ujęcia wody dla miasta Pułtusk. W wałach znajdują się trzy śluzy odprowadzające wodę ze zlewni własnej doliny odgródzonej od rzeki wałem oraz przesieków wody filtrującej pod wałem. Podczas wyższych stanów wody w rzece, kiedy śluzy są zamknięte, odprowadzanie wody z doliny zapewniają dwie pompownie przepompowujące wodę do koryta rzeki:

- Nr 1 na kanale A: 6 pomp o wydajności  $3 \times 250 \text{ l/s} + 3 \times 600 \text{ l/s} = 2550 \text{ l/s}$  ( $8.820 \text{ m}^3/\text{h}$ ),
- Nr 2 na rowie R-1: 2 pompy o wydajności  $2 \times 125 \text{ l/s} + 1 \times 34 \text{ l/s} = 284 \text{ l/s}$  ( $1.022 \text{ m}^3/\text{h}$ ).

Dalsze obszary powiatu położone na prawym brzegu Narwi zagrożone zalaniem obejmujące tereny gminy Pokrzywnica nie są chronione wałami przeciwpowodziowymi. Prawy brzeg Narwi na tym terenie wznosi się znacznie bezpośrednio przy korycie rzeki, chroniąc dalej położone tereny przed zalaniem – nawet przy stosunkowo wysokim stanie wód. Zagrożonych na tym terenie powodzią są gospodarstwa w 6 miejscowościach gminy Pokrzywnica.

### Charakterystyka zagrożenia powodziowego terenu powiatu położonego na lewym brzegu rzeki Narew.

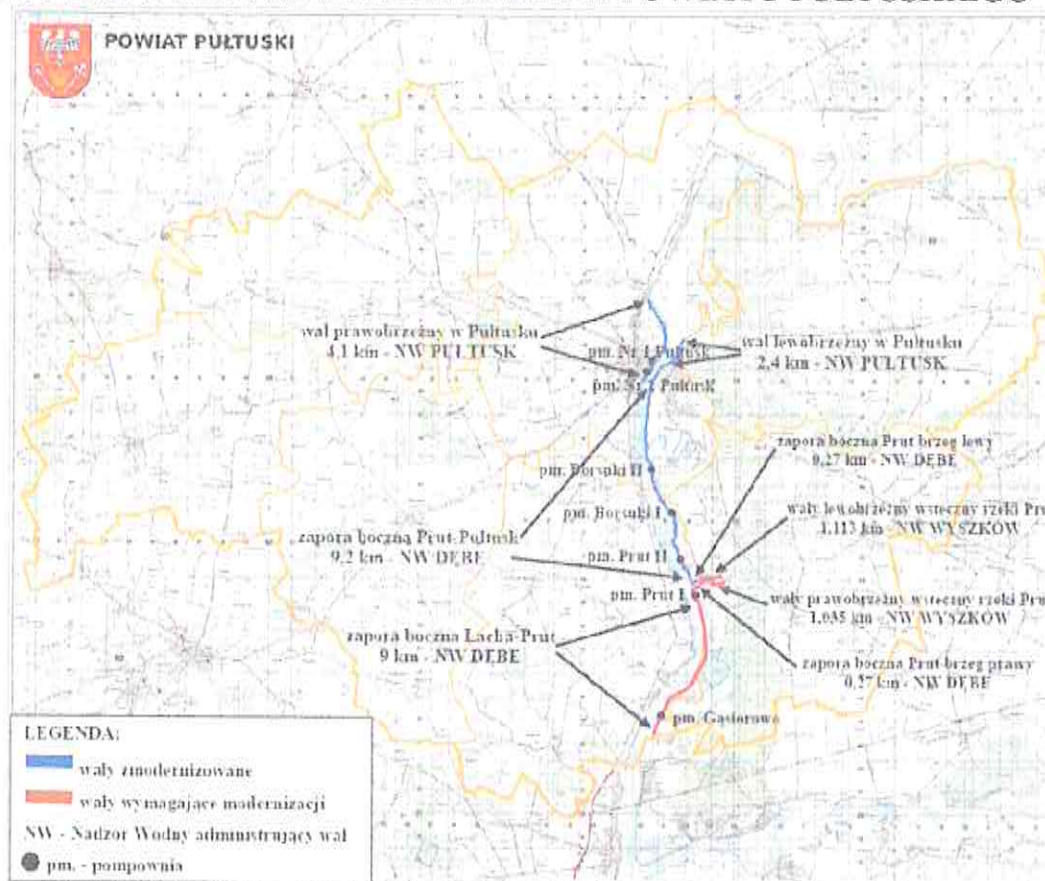
Lewobrzeżna dolina Narwi obejmuje tereny gminy Obryte, Pułtusk, Zatory i częściowo gminy Pokrzywnicy. Tereny gminy Obryte i części gminy Pułtusk oraz Pokrzywnicy leżą w strefie bezpośredniego zagrożenia powodziowego i nie są chronione wałami przeciwpowodziowymi - są to głównie użytki zielone mało zurbanizowane, gdzie występują domki letniskowe i obejmują 6 wsi w gminie Obryte i 2 wsie w gminie Pułtusk oraz posesje posadowione przy ul. Pod Wróblem w mieście Pułtusk. Strefę pośredniego zagrożenia powodziowego stanowi teren miasta Pułtusk, którego lewobrzeżna niska pradolina rzeki Narew jest chroniona wałami przeciwpowodziowymi i obejmuje dzielnicę Popławy. Teren ten znajduje się powyżej przegrody dolinowej stanowiącej jednocześnie drogę wojewódzką Nr 618 w kierunku Wyszkowa. Jest on silnie zurbanizowany, głównie budownictwem jednorodzinny z obiektami towarzyszącymi. Przerwanie lub przelanie



obwałowania (wału lewobrzeżnego chroniącego dzielnicę Popławy w Pułtusku) wodami katastrofalnymi spowoduje zalanie znacznej części tej dzielnicy Pułtuska.

Poniżej miasta Pułtuska lewy brzeg Narwi jest niską pradoliną rzeki chronioną zaporą boczną zbiornika Zalewu Zegrzyńskiego. Obejmuje tereny gminy Pułtusk, tj. wieś Grabówiec, zurbanizowane budownictwem jednorodzinny osiedla Wyszkowska oraz teren gminy Zatory i część gminy Pokrzywnica – granica gmin biegnie wzdłuż wału zapory, tylko miejscami odchodząc od niego. Zapora ta chroni głównie grunty gminy Zatory – po stronie gminy Pokrzywnica są to przeważnie użytki zielone i domki letniskowe bez cennego zagospodarowania. Zapora, jak i budowle hydrotechniczne (pięć pompowni położonych na terenie powiatu) są w ewidencji i użytkowaniu Wód Polskich Regionalnego Zarządu Gospodarki Wodnej w Warszawie Zarządu Zlewni w Dębem. Tereny pośredniego zagrożenia powodziowego lewego brzegu Narwi poniżej Pułtuska na odcinkach Pułtusk-Prut, Prut brzeg lewy i Prut brzeg prawy oraz Łacha-Prut (odcinka na terenie powiatu) chronione są zaporą boczną w Dębem.

### WAŁY I POMPOWNIE ZAWARTE NA MAPIE POWIATU PUŁTUSKIEGO



### Charakterystyka zagrożenia powodziowego gmin powiatu pułtuskiego:

#### Gmina Obyrte

Na terenie gminy Obyrte zagrożenie powodziowe występuje na północnej części gminy od rzeki Narew oraz dwóch kanałów, tj. kanał Zambski i kanał Gostkowo. Tereny te nie są chronione wałami przeciwpowodziowymi. Są to w głównej mierze użytki zielone, mało zurbanizowane. Teren gminy zagrożony powodzią obejmuje odcinek rzeki Narew od 79 km do 90 km, tj. od wysokości wsi Wieraszką do wysokości wsi Sokołowo Włościańskie. Rzeka Narew na tym odcinku nie jest obwałowana, a więc obszary zatapiane w miarę przyborów stanu wody będą zwiększać się stopniowo.

Na terenie gminy Obryte (na podstawie danych przekazanych przez Urząd Gminy Obryte) zagrożenie powodziowe występuje w 6 miejscowościach: Zambski Kościelne, Gostkowo, Kalinowo, Rozdziały, Rowy, Sokołowo Włościańskie.

Na podstawie map zagrożenia i ryzyka powodziowego sporządzonymi przez Wody Polskie (które w grudniu 2020 r. wpłynęły do Starostwa z Ministerstwa Infrastruktury), przedstawiających obszary, na których prawdopodobieństwo wystąpienia powodzi jest średnie i wynosi 1% (raz na 100 lat), zagrożone są również niżej położone tereny następujących miejscowości gminy Obryte: Sokołowo-Parcele, Ulaski, Cygany, Toczniel.

Wysoki stan wody może stwarzać zagrożenie dla przeprawy promowej Zambski Kościelne – Przeradowo przez rzekę Narew.

Na terenie gminy znajduje się wodowskaz we wsi Zambski Kościelne (zerowa wartość wodowskazu odpowiada rzędnej terenu: 79,02), którego wskazania odpowiadają:

- stan ostrzegawczy: 420 cm (rzędna terenu: 83,22),
- stan alarmowy: 480 cm (rzędna terenu: 83,82),
- ewakuacja ludności ogłaszana będzie sukcesywnie przez wójta gminy, gdy stan wody na wodowskazie osiągnie: 480 cm (rzędna terenu: 83,82) oraz w zależności od przyboru wody i zagrożonych miejscowości.

Maksymalny stan wody zanotowany w 1979 r. w czasie katastrofalnej powodzi, jaka dotknęła te tereny, w tym miasto Pułtusk, wynosił 634 cm (rzędna 85,36).

Główny obiekt zagrożony powodzią to droga powiatowa – relacji: Obryte - Zambski - Sokołowo Włościańskie - Bielino, wraz z przepustami. Przepusty drogowe w gminie znajdują się w następujących miejscowościach: Cygany - 2, Sokołowo Parcele - 2, Rozdziały - 1, Kalinowo - 1, Zambski Kościelne - 1, Gostkowo - 1 oraz most na kanale Gostkowo.

#### Gmina Zatory:

Na terenie gminy Zatory zagrożenie powodziowe występuje w zachodniej części gminy od rzeki Narew oraz rzeki Prut uchodzącej do rzeki Narew w miejscowości Kruczy Borek. Tereny te są chronione wałami przeciwpowodziowymi. Są to w głównej mierze użytki zielone, mało zurbanizowane. Teren gminy zagrożony powodzią obejmuje odcinek rzeki Narew od 46,5 km do 56,7 km, tj. od wysokości wsi Borsuki do wysokości wsi Stawinoga Kopaniec. Odcinek ten jest chroniony wałami przeciwpowodziowymi i pięcioma pompowniami w ramach zbiornika wodnego Dębe. Administratorem wałów i pompowni są Wody Polskie Regionalny Zarząd Gospodarki Wodnej w Warszawie Zarząd Zlewni w Dębem. Rzeka Narew na całym odcinku przylegającym do gminy jest obwałowana.

Rzędne korony wałów są następujące:

- przy sosie wyszkowskiej – 82,70,
- przy rzece Prut – 81,80.

Na terenie gminy Zatory (na podstawie danych przekazanych przez Urząd Gminy Zatory) zagrożenie powodziowe występuje w 3 miejscowościach: Stawinoga, Burlaki, Borsuki-Kolonia. Głównymi obiektami zagrożonymi powodzią są budynki w gospodarstwach rolnych, budynki letniskowe, drogi gminne i przepusty na tych drogach.

Na podstawie map zagrożenia i ryzyka powodziowego sporządzonymi przez Wody Polskie (które w grudniu 2020 r. wpłynęły do Starostwa z Ministerstwa Infrastruktury), przedstawiających obszary, na których prawdopodobieństwo wystąpienia powodzi jest średnie i wynosi 1% (raz na 100 lat), zagrożone są również niżej położone tereny następujących miejscowości gminy Zatory: Łęcino, Kruczy Borek, Śliski.

Na terenie gminy nie ma wodowskazu. Wartości do określenia stanów wody dla terenów zagrożonych powodziowo w gminie Zatory przyjmuje się z łaty wodowskazowej zlokalizowanej w Pułtusku (zerowa wartość wodowskazu w Pułtusku odpowiada rzędnej terenu - 77,32), którego wskazania odpowiadają:

- stan ostrzegawczy: 380 cm (rzędna terenu: 81.10 );
- stan alarmowy: 400 cm (rzędna terenu: 81, 30);
- stan ostrzegawczy przed ewakuacją wsi: Stawinoga, Borsuki-Kolonia, Burlaki: 500 cm (rzędna terenu: 82,30),

Maksymalny stan wody zanotowany w 1979 r. w czasie katastrofalnej powodzi, jaka dotknęła te tereny, w tym miasto Pułtusk, wynosił 634 cm (rzędna 85,36). Głównymi obiektami zagrożonymi powodzią są budynki w gospodarstwach rolnych, budynki letniskowe, drogi gminne i przepusty na tych drogach.

### Gmina Pokrzywnica

Na terenie gminy Pokrzywnica zagrożenie powodziowe występuje w wschodniej części gminy od rzeki Narew. Tereny te po lewej stronie rzeki Narew są chronione wałami przeciwpowodziowymi natomiast biegnące wzdłuż drogi krajowej nr 61 nie są chronione wałami przeciwpowodziowymi. Są to w głównej mierze użytki zielone, mało zurbanizowane. Zagrożenie powodziowe jest bardzo małe, w rejonie zagrożonym zalewem nie ma ważnych obiektów wymagających szczególnej ochrony, natomiast mogą wystąpić lokalne podtopienia.

Teren gminy zagrożony powodzią obejmuje odcinek rzeki Narew od 43 km do 58 km, tj. od wysokości wsi Radzice do wysokości wsi Kopaniec.

Na terenie gminy Pokrzywnica (na podstawie danych przekazanych przez Urząd Gminy Pokrzywnica) zagrożenie powodziowe występuje w 6 miejscowościach: Dzierżenin, Klusek, Karniewek, Gzowo, Lubienica-Superunki, Pogorzelec. Głównymi obiektami zagrożonymi powodzią są budynki w gospodarstwach rolnych, budynki letniskowe, drogi gminne i przepusty na tych drogach.

Na terenie gminy nie ma wodowskazu. Wartości do określenia stanów wody dla terenów zagrożonych powodziowo w gminie Pokrzywnica przyjmuje się z laty wodowskazowej zlokalizowanej w Pułtusk (zerowa wartość wodowskazu w Pułtusk odpowiada rzędnej terenu - 77,32), którego wskazania odpowiadają:

- stan ostrzegawczy: 380 cm (rzędna terenu: 81,10),
- stan alarmowy: 400 cm (rzędna terenu: 81,30),

Po otrzymaniu informacji o stałym poziomie wód Narwi: stan na wodowskazie Zambski Kościelne: 500 cm, Pułtusk: 420 cm – czas przemieszczania się fali powodziowej na odcinku Zambski Kościelne – rejon zagrożony powodzią na terenie gminy wynosi ok. 24 h.

### Miasto i gmina Pułtusk

Zagrożenie powodziowe w mieście Pułtusk obejmuje tereny bezpośrednio zagrożone przez powódź oraz tereny pośrednio zagrożone przez powódź - chronione przez urządzenia przeciwpowodziowe. Przewidywany maksymalny obszar zatopień może wynieść ok. 25 km<sup>2</sup> (tj. 2500 ha), z tego 4,4 km<sup>2</sup> zwartej zabudowy miasta Pułtusk i dzielnicy Popławy.

Bezpośrednie zagrożenie powodziowe na terenie gminy Pułtusk obejmuje: wsie Pawłówek i Szygówek; ul. pod Wróblem w Pułtusk; obiekty Domu Polonii w Pułtusk, przystań Pułtuskiego Wodnego Ochotniczego Pogotowia Ratunkowego i obiekty Polskiego Związku Wędkarskiego przy ul. Solnej oraz droga dojazdowa do wsi Ponikiew, która z uwagi na wysokie położenie nie jest zagrożona zatopieniem, lecz w wyniku wysokiego stanu wody na rzece Narew lub powodzi może być odcięta do niej gmina droga dojazdowa Pułtusk-Ponikiew.

Na podstawie map zagrożenia i ryzyka powodziowego sporządzonymi przez Wody Polskie (które w grudniu 2020 r. wpłynęły do Starostwa z Ministerstwa Infrastruktury), przedstawiających obszary, na których prawdopodobieństwo wystąpienia powodzi jest średnie i wynosi 1% (raz na

100 lat), bezpośrednie zagrożenie powodziowe obejmuje również niżej położone tereny następujących miejscowości gminy Pułtusk: Ponikiew, Gnojno, Kleszewo, Kacice.

Pośrednie zagrożenie powodziowe obejmuje: wieś Grabówiec, której teren chronią wały zapory bocznej Prut-Pułtusk zbiornika wodnego w Dębie, o długości 3 km, tereny miasta Pułtuska wraz z dzielnicą „Popławy”, które chronią wały przeciwpowodziowe o długości: prawobrzeżny 4,1 km, lewobrzeżny 2,4 km oraz 0,24 km w rejonie Domu Polonii w Pułtusku.

Na terenach przewidywanego zatopienia powodziowego spowodowanego przerwaniem lub przelaniem się wody przez koronę wałów przeciwpowodziowych w mieście Pułtusk znajdują się liczne budynki mieszkalne oraz obiekty administracji publicznej, w tym m.in. Sąd Rejonowy, Prokuratura, Komenda Powiatowa Policji, Komenda Powiatowa Państwowej Straży Pożarnej, Urząd Miejski w Pułtusku, Pułtuskie Przedsiębiorstwo Usług Komunalnych, Poczekalnia Autobusowa, centrum handlowe Vendo Park, szkoły publiczne, 4 kościoły, oczyszczalnia ścieków, obiekty dawnej Akademii Humanistycznej, Dom Polonii, Szpital i przychodnie zdrowia.

Z terenu miasta i gminy Pułtusk potencjalnej ewakuacji podlegać będzie ok. 6 tys. osób.

Stany wody na Narwi wg wskazań na wodowskazie w Pułtusku dla miasta i gminy Pułtusk, są następujące (zerowa wartość wodowskazu w Pułtusku odpowiada rzędnej terenu: 77,32):

- stan ostrzegawczy: 380 cm (rzędna terenu: 81,10),
- stan alarmowy: 400 cm (rzędna terenu: 81,30),
- ewakuacja ul. Pod Wróblem, wsi Pawłówek i Szygówek: 450 cm (rzędna terenu: 81,80),
- stan ostrzegawczy przed ewakuacją zagrożonych mieszkańców miasta Pułtusk i wsi Grabówiec: 500 cm (rzędna terenu: 82,30),
- ewakuacja zagrożonej ludności miasta Pułtuska z terenu zagrożonego bez względu na stan urządzeń zabezpieczających: 570 cm (rzędna terenu: 83,00),

Maksymalny stan wody zanotowany w 1979 r. w czasie katastrofalnej powodzi, jaka dotknęła miasto Pułtusk, wynosił 570 cm (rzędna 83,02).

#### Pozostałe gminy powiatu

W pozostałych gminach na terenie powiatu tj.: Gzy, Winnica i Świercze nie istnieje bezpośrednie zagrożenie powodziowe powodowane przez rzekę Narew. Na terenach tych gmin należy organizować przyjęcie ludności ewakuowanej z gmin sąsiednich. Stan zagrożenia powodziowego może wystąpić w wyniku:

- katastrofalnie intensywnych lub długotrwałych opadów deszczu,
- oberwaniem chmury,

co może powodować gwałtowny wzrost poziomu wód w rowach melioracyjnych, podtopienia i zamulenia domów mieszkalnych i obiektów gospodarczych szczególnie zlokalizowanych w zagłębieniach terenu.

### **REJONY BEZPOŚREDNIEGO ZAGROŻENIA POWODZIOWEGO**

Zestawienie aktualnych danych o ilości ludności przewidzianej do ewakuacji z terenów bezpośredniego zatopienia powodziowego:

#### **GMINA OBRYTE:**

- Zambski Kościelne - 20 osób,
- Gostkowo - 9 osób,
- Kalinowo - 33 osoby,
- Rozdziały - 36 osób,
- Rowy - 4 osoby,
- Sokołowo Włociańskie - 54 osoby,

**Razem w gminie Obryte: 156 osób.**

**GMINA POKRZYWNICA:**

- Dzierżenin - 9 osób,
- Klusek - 12 osób,
- Karniewek - 1 osoba,
- Gzowo - 3 osoby,
- Łubienica-Superunki - 2 osoby,
- Pogorzelec - 2 osoby,

**Razem w gminie Pokrzywnica: 29 osób.**

**GMINA PULTUSK:**

- Pawłówek - 10 osób,
- Szygówek - 20 osoby,
- Pułtusk, ul. Pod Wróblem - 20 osób,

**Razem w gminie Pułtusk: 50 osób.**

### REJONY POŚREDNIEGO ZAGROŻENIA POWODZIOWEGO

Zestawienie aktualnych danych o ilości ludności przewidzianej do ewakuacji z terenów pośredniego zatopienia powodziowego:

**GMINA ZATORY:**

- Stawinoga - 7 osób,
- Burlaki - 8 osób,
- Borsuki Kolonia - 13 osób,

**Razem w gminie Zatory: 28 osób,**

**GMINA I MIASTO PULTUSK:**

- Grabówiec - ok. 300 osób,
- rejon I - Rynek i okolice – ok. 1650 osób,
- rejon II - Stare Miasto – ok. 1000 osób,
- rejon III - Popławy Północne – ok. 1500 osób,
- rejon IV - Popławy Południowe – ok. 1500 osób,

**Razem w gminie i mieście Pułtusk: ok. 5950 osób.**

**ŁĄCZNIE W POWIECIE PULTUSKIM** na terenie przewidywanego zatopienia powodziowego zamieszkuje ok. 6213 osób z inwentarzem, z tego:

- na terenach bezpośredniego zatopienia 235 osób z inwentarzem;

- na terenach pośredniego zatopienia ok. 5978 osób z inwentarzem. (Dane te mogą ulec zmianie).

Ewakuację zagrożonej ludności planuje się prowadzić zgodnie z gminnymi planami ewakuacji II stopnia oraz przyjętymi stanami wód na stacji wodowskazowej w Zambskach Kościelnych i łacie wodowskazowej w Pułtusku.

Z uwagi na występowanie anomalii pogodowych, spowodowanych zmianami klimatycznymi, nie można wykluczyć, że powodzi nie będzie. Na podstawie analizy historycznej zjawisk powodziowych wynika, że powiat pułtuski należy do jednostek podziału terytorialnego państwa, w których istnieje duży stopień zagrożenia powodziowego. Realne zagrożenie powodziowe stwarza rzeka Narew dla 6 tysięcy mieszkańców powiatu pułtuskiego. Szczególne zagrożenie istnieje w gminach: Pułtusk, Obryte, Zatory, Pokrzywnica. Katastrofalne zatopienia na terenach obecnego powiatu pułtuskiego miały miejsce między innymi w latach: 1714, 1877, 1958, 1979. W ciągu ostatnich lat kilkakrotnie wprowadzany był stan alarmowy. Największe zagrożenie, od czasu powodzi

w 1979 r., wystąpiło na przełomie zimy i wiosny: 1981 r., 1995 r., 2005 r., 2007 r., 2011 r., 2013 r. i 2018 r. Szczególna sytuacja kryzysowa miała miejsce w 2011 roku, kiedy na rzece Narew utworzył się duży zator lodowo-śrężowy, powodujący piętrzenie wód w korycie rzeki i podtapianie wsi w gminach Obryte, Zatory, Pokrzywnica oraz nisko położone tereny w mieście i gminie Pułtusk. Istniała realna groźba przerwania obwałowania zapory bocznej w Dębem. Mimo krytycznej sytuacji, dzięki podjętym działaniom przez służby powiatowe oraz organy zarządzania kryzysowego gmin i powiatu, udało się nie dopuścić do przerwania najbardziej zagrożonych niewyremontowanych odcinków obwałowania oraz w styczniu 2018 r. niedostatecznie zmodernizowanego wału Prut-Pułtusk na odcinku 6+100-6+800 zapory bocznej Jeziora Zegrzyńskiego. Na tym odcinku podczas zatoru śrężowo-lodowego wystąpiły niebezpieczne przesiąki, spowodowane zjawiskiem sufozji i poważne uszkodzenia obwałowania, chroniącego przed powodzią m.in. tereny dzielnicy Popławy w mieście Pułtusk i miejscowość Grabówiec, gdzie łącznie jest zagrożonych ok. 3300 osób.

W 2018 r. na terenie powiatu Pułtuskiego ogłoszono pogotowie przeciwpowodziowe, a następnie alarm powodziowy w związku z gwałtownym wzrostem stanu wód rzeki Narew, spowodowanych tworzeniem się zatorów śrężowo-lodowych. Zator śrężowy spowodował piętrzenie wody i zagrożenie powodziowe dla gmin Pułtusk, Zatory, Pokrzywnica i Obryte. Stan wody na łacie wodowskazowej w Pułtusku w dniu 20 stycznia wynosił 456 cm. i przekraczał o 76 cm stan ostrzegawczy i o 56 cm stan alarmowy. Burmistrz miasta w związku z ogłoszeniem alarmu przeciwpowodziowego wydał zarządzenie o ewakuacji wsi Pawłówek oraz ul. Pod Wróblem w Pułtusku. Nie prowadzono ewakuacji w związku z małym rzeczywistym zagrożeniem oraz z brakiem zgody mieszkańców.

Wystąpiły lokalne podtopienia, tj.: domów jednorodzinnych, budynku użyteczności publicznej (budynek hotelowy Domu Polonii), drogi na odcinku Pułtusk - Ponikiew uniemożliwiającej przejazd samochodami osobowymi, parku przy ul. Solnej w Pułtusku i ul. Pod Wróblem w Pułtusku.

Ewakuacja ludności miasta Pułtuska z terenów zagrożonych, bez względu na stan techniczny była przewidziana przy stanie wody 570 cm.

Konkludując można stwierdzić, że zmodernizowane urządzenia przeciwpowodziowe w powiecie pułtuskim zapewniają stabilny poziom bezpieczeństwa.

Jednostki straży pożarnych uczestniczą co roku w likwidacji zdarzeń związanych z awariami magistrali wodociągowych i zalaniem obiektów oraz terenów wskutek gwałtownych opadów deszczu lub wiosennych roztopów. Ilość tych interwencji w przeciągu ostatnich czterech lat przedstawia poniższa tabela.

**Tabela:** Ilość interwencji straży pożarnych przy awariach wodociągowych i zalań obiektów.

Rok	Awarie wodociągowe	Opady deszczu	Razem
2020	9	33	42
2021	6	28	34
2022	3	12	15
2023	2	13	15

**Tabela:** Zestawienie charakterystycznych stanów wody dla stacji wodowskazowych zlokalizowanych na rzece Narew w powiecie pułuskim

Lp.	Stacja wodowskazowa / lata wodowskazowa	Km Rzeki	Rzędna zera wodowskazu	Stan Ostrzegawczy	Stan Alarmowy	Rzędna podczas powodzi kwiecień 1979 r.	Abs. max w cm powódź 1979 r.
1.	Zambski Kościelne	81.2	79.02	420	480	85,36	634
2.	Pułusk	63.3	77.32	380	400	83,02	570

Obecnie sytuacja hydrologiczna (na koniec 2021 roku) nie stwarza zagrożenia powodziowego. Aktualnie stan wody w rzece Narew w powiecie pułuskim układa się w strefie wody niskiej<sup>1</sup>. W porównaniu do poprzedniego roku obecny stan poziomu wód w rzece Narew, na stacji wodowskazowej w Zambskich Kościelnych i łacie wodowskazowej w Pułusku jest niższy z powodu małej ilości w ciągu roku opadów deszczu w zlewni rzeki Narew.

### 2.1.5. Obiekt mogący spowodować nadzwyczajne zagrożenie środowiska.

**Tabela 10:** Obiekty mogące spowodować zagrożenie dla środowiska.

Nazwa obiektu, instalacji, adres	Rodzaj materiałów niebezpiecznych	Max. ilość	Sposób składowania lub przetwarzania
Przedsiębiorstwo Energetyki Ciepłej w Pułusku, Kotłownia centralna	Kwas solny	1600 l	w zbiorniku z laminatu
Zakład Mleczarski w Winnicy Sp. z o.o.	Amoniak	400 kg	w trzech zbiornikach

### 2.1.6. Obiekty budowlane potencjalnie zagrożone katastrofami.

**Tabela 11.** Wykaz obiektów potencjalnie zagrożonych katastrofami.

Lp.	Nazwa budowli, adres	Charakter zagrożeń	Uwagi
1.	Most „Obrońców Pułuska” w Pułusku, ul. Wyszowska – droga wojewódzka Nr 618.	Możliwość zawalenia się budowli m.in. w przypadku gwałtownego zejścia lodu (kry) na rzece „Narew”.	Jest to jedyny most w okolicy komunikacji kolejowej; znajduje się na trasie Pułusk – Wyszków.
2.	Muzeum Regionalne w Pułusku, ul. Rynek – wieża z XIV w.	Obiekt nie spełnia wymogów budynku użyteczności publicznej (układu funkcjonalnego i ewakuacji) możliwość zawalenia się w wyniku ewentualnego pożaru,	Wieża znajduje się w centrum miasta i jest zlokalizowana przy Ratuszu Miejskim na Rynku, jej wysokość wynosi 33 m.
3	Kładka pieszo-jezdna na rzece „Narew” w Pułusku	Możliwość zawalenia się w przypadku naporu kry, podmycia ław nośnych.	Kładka łączy Pułusk ul. Staszica z Popławami ul. Gajkowicza.

<sup>1</sup> Według danych Instytutu Meteorologii i Gospodarki Wodnej.

### 3. ORGANIZACJA KRAJOWEGO SYSTEMU RATOWNICZO – GAŚNICZEGO NA TERENIE POWIATU.

#### 3.1. Usytuowanie PSP w strukturze organów administracji publicznej.

Państwowa Straż Pożarna z racji jej zadań określonych w ustawach<sup>2</sup> m.in. w zakresie walki z pożarami, klęskami żywiołowymi i innymi miejscowymi zagrożeniami oraz nadzoru nad przestrzeganiem przepisów przeciwpożarowych, stanowi służbę – organ administracji rządowej. Centralnym organem administracji rządowej w sprawach organizacji krajowego systemu ratowniczo-gaśniczego oraz ochrony przeciwpożarowej jest Komendant Główny Państwowej Straży Pożarnej, podległy ministrowi właściwemu do spraw wewnętrznych.

Ustalona w ustawach konstrukcja funkcjonowania PSP pozwala – przy zachowaniu niezbędnego i zasadnego zakresu niezależności działania – na prowadzenie w określonym obszarze terytorialnym (powiat, województwo) spójnej polityki państwa w sferach należących do zakresu działania poszczególnych administracji (specjalnych) rządowych, za efekty której ponosi odpowiedzialność jeden organ. Tym organem na obszarze województwa jest Wojewoda a na obszarze powiatu - Starosta.

Ten jednoosobowy organ administracji publicznej ponosi odpowiedzialność za prawidłowe i skuteczne wykonywanie funkcji państwa, przede wszystkim w sferze bezpieczeństwa wewnętrznego, spokoju i porządku publicznego, przestrzegania prawa, a także w stanach nadzwyczajnych (klęski żywiołowej, zaburzeń społecznych, kryzysu wewnętrznego m.in.). Jest to w konsekwencji odpowiedzialność za rezultat działania całej administracji danego stopnia podziału terytorialnego, w tym wszystkich służb, inspekcji i straży, działających – na szczeblu wojewódzkim – jako zespolona administracja rządowa, pod zwierzchnictwem wojewody, a w powiecie w ramach administracji powiatowej, pod zwierzchnictwem starosty. Oni zatem – wojewoda i starosta – ponoszą odpowiedzialność o charakterze politycznym za skutki działań własnych i tych służb.

#### 3.1.1. Zwierzchnictwo starostów nad organami PSP oraz ich zespolenie.

Władza ta w stosunku do Państwowej Straży Pożarnej zawarta została w specyficznej formule „zwierzchnictwa” sprawowanego przez starostę nad komendantem powiatowym Państwowej Straży Pożarnej. Należy zauważyć, że nie jest to zwierzchnictwo służbowe, ponieważ starosta nie jest przełożonym służbowym. Dla wyrażenia prawnej istoty tego zwierzchnictwa powstała konstrukcja zespolenia, dotąd funkcjonujących samodzielnie wielu administracji specjalnych w tym również Państwowej Straży Pożarnej, pod szyldem **zespolonej administracji powiatowej**.

W skład zespolonej administracji w powiecie wchodzi administracja samorządowa oraz służby, inspekcje i straże nie tracące swego rządowego charakteru. Znalazło to odzwierciedlenie w odpowiednich postanowieniach ustawowych, w postaci stwierdzenia, że komendant powiatowy Państwowej Straży Pożarnej wykonuje zadania administracji rządowej w powiecie. Jest on również właściwym organem w postępowaniu administracyjnym, w sprawach związanych z wykonywaniem zadań i kompetencji Państwowej Straży Pożarnej.

Ponieważ zwierzchnictwo, jakie posiada starosta nad komendantem powiatowym PSP nie jest zwierzchnictwem służbowym, z tego też m.in. względu nie występuje organizacyjne zespolenie komendy powiatowej PSP w starostwie powiatowym. Zwierzchnictwo to przejawia się:

- zatwierdzaniem programów działania;
- uzgadnianiem wspólnych działań na obszarze powiatu;

<sup>2</sup> - ustawa z dnia 24 sierpnia 1991 r. o Państwowej Straży Pożarnej (Dz. U. z 2024 r. poz. 127 ze zm.) oraz ustawa z dnia 24 sierpnia 1991 r. o ochronie przeciwpożarowej (Dz. U. 2024 r. poz. 275 ze zm.).



- kierowaniem w sytuacjach nadzwyczajnych wspólnymi działaniami zespolonych służb; zleceniem w uzasadnionych przypadkach przeprowadzenia kontroli oraz przygotowaniem projektu budżetu.

Formą zwierzchnictwa jest również przyznanie staroście kilku konkretnych, bardzo daleko idących uprawnień. Najważniejsze z nich polega na umożliwieniu staroście w wypadkach bezpośredniego zagrożenia bezpieczeństwa, w szczególności zagrożenia życia i zdrowia ludzi, prawa do wydania komendantowi powiatowemu PSP polecenia podjęcia działań zmierzających do usunięcia tego zagrożenia. Polecenie to nie może dotyczyć wykonania konkretnych czynności służbowych ani określać sposobu wykonania zadania. Konsekwencją tego uprawnienia, stanowiącego przejaw zwierzchnictwa i w rezultacie sprawowania władzy administracji ogólnej, jest ponoszenie odpowiedzialności przez starostę za treść i skutki realizacji tych poleceń, czyli odpowiedzialności o charakterze politycznym. Warto wspomnieć, iż takie uprawnienie przysługuje też wójtowi (burmistrzowi), co oznacza przyjęcie sprawowania przez ten organ, władzy administracji ogólnej. Specyficzne kompetencje, ale już o niewładczym charakterze, przysługują natomiast organowi uchwałodawczemu powiatu. W szczególności radzie powiatu służy prawo do określenia w formie uchwały kierunków działania komendanta powiatowego PSP, czy żądania informacji o stanie bezpieczeństwa powiatu. Rada powiatu określa również tryb prac i obowiązki komendanta powiatowego w zakresie projektowania uchwały budżetowej powiatu.

### **3.1.2. Zadania własne powiatu w zakresie ochrony przeciwpożarowej.**

Zgodnie z ustawą o samorządzie powiatowym, powiat wykonuje zadania publiczne o charakterze ponad gminnym również w zakresie ochrony przeciwpowodziowej, przeciwpożarowej i zapobiegania innym nadzwyczajnym zagrożeniom życia i zdrowia ludzi oraz środowiska. Są one następujące:

1. Prowadzenie analiz i opracowywanie prognoz dotyczących pożarów, klęsk żywiołowych oraz innych miejscowych zagrożeń.

W zakresie tym koniecznością, a zarazem i prawem, jest prowadzenie odpowiednich prac analitycznych i prognostycznych. Ich rezultaty i wnioski wynikające z tych prac umożliwiają odpowiednie planowanie zadań i wydatków powiatu w zakresie ochrony przeciwpowodziowej i przeciwpożarowej na jego obszarze. Zgodnie z ustawą o Państwowej Straży Pożarnej komendanci powiatowi PSP mają obowiązek składania staroście, odpowiednich informacji o stanie bezpieczeństwa, ochrony przeciwpożarowej oraz o zagrożeniach pożarowych na obszarze powiatu.

2. Prowadzenie analizy sił i środków krajowego systemu ratowniczo-gaśniczego na obszarze powiatu.

Kierując się troską o stan bezpieczeństwa pożarowego wspólnoty samorządowej na obszarze powiatu – rada powiatu, ma prawo i obowiązek podejmować stosowne uchwały w tym zakresie. Natomiast prowadzone analizy sił i środków krajowego systemu ratowniczo-gaśniczego umożliwią sporządzanie odpowiedniego bilansu zagrożeń i możliwości ich zapobiegania oraz usuwania i zwalczania tych zagrożeń i ich skutków na obszarze powiatu.

### **3.1.3. Zadania własne powiatu w zakresie zagrożeń chemiczno-ekologicznych i gospodarki odpadami.**

Zgodnie z ustawą o odpadach<sup>3</sup>, powiat wykonuje zadania publiczne w zakresie gospodarowania odpadami powstałymi na obszarze powiatu. Ponadto ustawa nakłada obowiązki i określa zasady postępowania z odpadami w sposób zapewniający ochronę życia i zdrowia ludzi oraz

<sup>3</sup> ustawa z dnia 14.12.2012r. o odpadach (Dz.U. z 2021 poz. 779 ze zm.)

ochronę środowiska zgodnie z zasadą zrównoważonego rozwoju, a w szczególności zasady zapobiegania powstawaniu odpadów lub ograniczania ilości odpadów i ich negatywnego oddziaływania na środowisko, a także odzysku lub unieszkodliwiania odpadów.

Jednym z rodzajów odpadów są odpady z wypadków. Ustawa definiuje odpady z wypadków jako odpady powstające podczas prowadzenia akcji ratowniczej lub gaśniczej, z wyłączeniem odpadów powstałych w wyniku poważnej awarii lub poważnej awarii przemysłowej. Za wytwórcę odpadów z wypadków uważa się sprawcę wypadku. Jeżeli wymagają tego względy ochrony życia lub zdrowia ludzi lub względy ochrony środowiska, starosta właściwy ze względu na miejsce powstania odpadów z wypadków, w drodze decyzji wydanej z urzędu, może nałożyć na wytwórcę tych odpadów obowiązki dotyczące gospodarowania odpadami z wypadków, w tym obowiązek przekazania ich wskazanemu posiadaczowi odpadów. Decyzji może być nadany rygor natychmiastowej wykonalności.

Jeżeli nie można wszcząć postępowania egzekucyjnego dotyczącego obowiązku zagospodarowania odpadów z wypadków albo egzekucja okazała się bezskuteczna lub jest konieczne natychmiastowe zagospodarowanie tych odpadów ze względu na zagrożenie życia lub zdrowia ludzi lub możliwość zaistnienia nieodwracalnych szkód w środowisku, to wówczas starosta dokonuje gospodarowania odpadami z wypadków. W przypadku braku możliwości ustalenia sprawcy albo bezskuteczności egzekucji wobec sprawcy koszty gospodarowania odpadami z wypadków są pokrywane ze środków finansowych wojewódzkiego funduszu ochrony środowiska i gospodarki wodnej na wniosek starosty.

#### **3.1.4. Budowanie systemu koordynacji działań jednostek ochrony przeciwpożarowej wchodzących w skład krajowego systemu ratowniczo-gaśniczego (KSRG) oraz służb, inspekcji, straży i innych podmiotów biorących udział w działaniach ratowniczych na obszarze powiatu.**

Należy podkreślić, iż zgodnie z ustawą o ochronie przeciwpożarowej Starosta, na obszarze powiatu, ma prawo i obowiązek określać zadania krajowego systemu ratowniczo - gaśniczego, koordynować jego funkcjonowanie i kontrolować wykonywanie wynikających stąd zadań. Ponadto w sytuacjach nadzwyczajnych zagrożeń życia, zdrowia lub środowiska Starosta kieruje krajowym systemem ratowniczo-gaśniczym na obszarze powiatu.

W związku z powyższym poprzez system uchwał podejmowanych przez radę powiatu m.in. w zakresie zapewnienia bezpieczeństwa wspólnoty samorządowej, powiat na podstawie prowadzonych analiz i prognoz, będzie mógł odpowiednio budować system koordynujący działania, zarówno jednostek ochrony przeciwpożarowej, jak i innych podmiotów dysponujących siłami i środkami do prowadzenia działań ratowniczych na obszarze powiatu.

#### **3.1.5. Organizowanie systemu łączności, alarmowania i współdziałania między podmiotami uczestniczącymi w działaniach ratowniczych na obszarze powiatu.**

Mając na uwadze zadania starosty w zakresie krajowego systemu ratowniczo-gaśniczego oraz zadania powiatu w zakresie ochrony przeciwpowodziowej, przeciwpożarowej i zapobiegania innym nadzwyczajnym zagrożeniom życia i zdrowia ludzi oraz środowiska, celowe jest zapewnienie ustawowego prawa i obowiązku powiatu do zorganizowania właściwego systemu łączności i alarmowania oraz współdziałania między podmiotami, które mają prowadzić działania ratownicze na obszarze powiatu. Należy podkreślić, iż w Komendach Powiatowych Państwowej Straży Pożarnej są zorganizowane stanowiska kierowania, które mogą stanowić bazę omawianego systemu. Za takim rozwiązaniem przemawiają dotychczasowe doświadczenia zdobyte w ramach dotychczasowej działalności komend PSP jak również ich wyposażenie techniczne i informacyjne.

Do stanowisk kierowania PSP spływają najczęściej zgłoszenia o występujących zdarzeniach i zagrożeniach, zaś dyżurni operacyjni powiatu i dyspozytorzy w stanowisku kierowania posiadają bieżącą wiedzę o stanie sił i środków ratowniczych, będących w dyspozycji, tak krajowego systemu ratowniczo-gaśniczego, jak i innych podmiotów ratowniczych. Ze względów merytorycznych, jak również ekonomicznych słusznym wydaje się tworzenie Powiatowego Centrum Zarządzania Kryzysowego na bazie istniejących zasobów Komend Powiatowych Państwowej Straży Pożarnej.

### **3.1.6. Realizacja zadań ochrony przeciwpożarowej przez gminę.**

Na szczeblu gminy samorządowej nie występuje już zespolona administracja rządowa.<sup>4</sup> Podstawowym zakresem działania gminy są wszystkie sprawy publiczne o znaczeniu lokalnym, mające na celu zaspokojenie potrzeb zbiorowych gminnej wspólnoty samorządowej. Wśród tych zadań znajdują się sprawy dotyczące ochrony przeciwpożarowej, zaopatrzenia wodnego (w tym do celów gaśniczych), utrzymania czystości i porządku, utrzymania gminnych obiektów i urządzeń użyteczności publicznej.

Wraz z decentralizacją zadań – w wyniku reformy administracyjnej – również w zakresie ochrony przeciwpożarowej nastąpiło ich odpowiednie przesunięcie na niższy szczebel samorządowy, tzn. do szczebla gminy.

Gminie przysługuje prawo stanowienia przepisów powszechnie obowiązujących na obszarze gminy. Rada gminy może wydawać również przepisy porządkowe, jeżeli jest to niezbędne dla ochrony życia lub zdrowia obywateli oraz dla zapewnienia porządku, spokoju i bezpieczeństwa publicznego.

Zakres zadań gminy oraz stosowna w tym względzie wiedza fachowa, wskazują na to, by były one realizowane przy pomocy komendanta gminnego ochrony przeciwpożarowej.

Z uwagi na to, że struktury Państwowej Straży Pożarnej funkcjonują do szczebla powiatu, określone wyżej zadania gminy w dziedzinie ratownictwa i zapewnienia bezpieczeństwa społeczności lokalnej, realizowane są przede wszystkim w oparciu o ochotnicze straże pożarne.

## **3.2. Funkcjonowanie Komendy Powiatowej Państwowej Straży Pożarnej.**

### **3.2.1. Organizacja Komendy Powiatowej Państwowej Straży Pożarnej.**

Komenda Powiatowa Państwowej Straży Pożarnej stanowi aparat pomocniczy<sup>5</sup> komendanta powiatowego, przy pomocy którego wykonuje on swoje zadania. Z tego też względu, ta jednostka organizacyjna ujęta jest w statucie powiatu, jako jedna z powiatowych służb, inspekcji i straży.

Ustawa o samorządzie powiatowym oraz statut powiatu, określają sposób sprawowania zwierzchnictwa starosty nad komendantem powiatowym będącym kierownikiem tej jednostki organizacyjnej.

Zwierzchnictwo to polega w szczególności na:

- współdziałanie, w drodze porozumienia z komendantem wojewódzkim, w powoływaniu komendanta powiatowego,
- zatwierdzaniu programów działania,
- uzgadnianiu wspólnych działań powiatowych służb, inspekcji i straży na obszarze powiatu,
- w sytuacjach nadzwyczajnych kierowanie wspólnymi działaniami powiatowych służb, inspekcji i straży,
- zlecanie w uzasadnionych przypadkach przeprowadzenia kontroli.

Ustawy o ochronie przeciwpożarowej i o Państwowej Straży Pożarnej przesądziły o formie organizacyjnej komendy powiatowej PSP. Oznacza to, że organ powiatu nie ma swobodnego wyboru struktur, w jakich funkcjonuje ta komenda. Zasady organizacji komendy powiatowej

<sup>4</sup> - ustawa z dnia 8 marca 1990r. o samorządzie gminnym (Dz. U. z 2021r. poz. 1372 ze zm.)

<sup>5</sup> - ustawa z dnia 13 października 1998 r. – Przepisy wprowadzające ustawy reformujące administrację publiczną,

(miejskiej) określone zostały w rozporządzeniu<sup>6</sup>, wydanym na podstawie delegacji ustawowej.

Komendą powiatową (miejską) kieruje komendant, przy pomocy zastępcy i kierowników komórek organizacyjnych. W skład Komendy Powiatowej PSP wchodzi Jednostka Ratowniczo-Gaśnicza oraz następujące komórki organizacyjne i stanowiska pracy:

1. wydział operacyjny, w tym Stanowisko Kierowania (SK) Komendanta Powiatowego, pełniące jednocześnie na mocy porozumienia Komendanta Powiatowego PSP i Starosty, funkcje Powiatowego Centrum Zarządzania Kryzysowego;
2. samodzielne stanowisko pracy ds. kontrolno-rozpoznawczych,
3. samodzielne stanowisko pracy ds. organizacyjnych,
4. samodzielne stanowisko pracy ds. finansowych,
5. samodzielne stanowisko pracy ds. kwatermistrzowsko-technicznych.

Ustalone zasady organizacji komendy powiatowej są na tyle ogólne, że pozwalają komendantowi powiatowemu PSP na ułożenie struktury organizacyjnej według jego indywidualnych potrzeb, jednak z zachowaniem elementów zapewniających sprawność funkcjonowania krajowego systemu ratowniczo-gaśniczego na obszarze powiatu.

Od dnia 18 lipca 2019 r. w Komendzie obowiązuje regulamin organizacyjny ustalony decyzją 128/2019 Komendanta Powiatowego PSP w Pułtusku z dnia 16 marca 2020 r., a zatwierdzony zarządzeniem Nr 14/2019 Mazowieckiego Komendanta Wojewódzkiego PSP z dnia 31 lipca 2019 r.

### **3.2.2. Zadania ogólne realizowane przez Komendanta Powiatowego Państwowej Straży Pożarnej.**

1. Komendant powiatowy wykonuje zadania i kompetencje Państwowej Straży Pożarnej na obszarze powiatu, a w szczególności:
  - 1) jest organem właściwym w postępowaniu administracyjnym, w sprawach związanych z wykonywaniem zadań i kompetencji Państwowej Straży Pożarnej, jeżeli ustawy szczególne nie stanowią inaczej,
  - 2) w razie stwierdzenia naruszenia przepisów przeciwpożarowych, uprawniony jest w drodze decyzji administracyjnej do:
    - a) nakazania usunięcia stwierdzonych uchybień w ustalonym terminie,
    - b) wstrzymanie robót (prac), zakazania używania maszyn, urządzeń lub środków transportowych oraz eksploatacji pomieszczeń, obiektów lub ich części, jeżeli stwierdzone uchybienia mogą powodować zagrożenie życia ludzi lub bezpośrednie niebezpieczeństwo powstania pożaru,
  - 3) przynajmniej raz w roku składa informację o stanie bezpieczeństwa ochrony przeciwpożarowej oraz o zagrożeniach pożarowych powiatu (miasta na prawach powiatu). Na polecenie starosty informację taką komendant jest obowiązany składać w każdym czasie,
  - 4) wykonuje polecenie otrzymane od przewodniczącego zarządu gminy lub powiatu w zakresie właściwości Państwowej Straży Pożarnej, zmierzające do usunięcia bezpośredniego zagrożenia bezpieczeństwa wspólnoty samorządowej,
  - 5) informuje niezwłocznie komendanta wojewódzkiego Państwowej Straży Pożarnej, jeżeli nie jest w stanie wykonać polecenia, które otrzymał od przewodniczącego zarządu gminy lub powiatu,
  - 6) współpracuje z radą powiatu w zakresie uchwalania budżetu powiatu,
  - 7) współpracuje z zarządem powiatu w zakresie wykonywania budżetu powiatu,
  - 8) przedkłada staroście do zatwierdzenia programy działania komendy powiatowej,
  - 9) przedstawia radzie powiatu wnioski w sprawie stanowienia aktów prawa miejscowego,

<sup>6</sup> - rozporządzenie Ministra Spraw Wewnętrznych i Administracji z dnia 26 lipca 2006 r. w sprawie ramowej organizacji komendy wojewódzkiej i powiatowej (miejskiej) Państwowej Straży Pożarnej.

- 10) zajmuje stanowisko w sprawie przekazywania do użytku obiektów budowlanych,
  - 11) uzgadnia plany operacyjno – ratownicze działań podejmowanych na wypadek nadzwyczajnych zagrożeń na terenie jednostek organizacyjnych, eksploatujących instalacje mogące spowodować nadzwyczajne zagrożenie środowiska.
  - 12) przeprowadza kontrole na zlecenie starosty,
  - 13) uczestniczy w pracy zespołu do spraw ochrony przeciwpożarowej i ratownictwa, w którym pełni funkcję zastępcy przewodniczącego,
  - 14) uzgadnia wszelkie sprawy dotyczące ochrony przeciwpożarowej, określone w statucie ochotniczej straży pożarnej.
  - 15) w komendzie powiatowej PSP wraz z jej Jednostką Ratowniczo – Gaśniczą, jest właściwy do mianowania strażaka na stanowisko służbowe, przenoszenia na inne, powierzania pełnienia obowiązków służbowych na innym stanowisku, zawieszania w czynnościach służbowych albo zwalniania ze służby, z zastrzeżeniem m.in. 47 ust. 1 ustawy o PSP,
  - 16) uzgadnia określone przez organizatora imprezy masowej, szczegółowe zasady postępowania w przypadku powstania pożaru lub innego miejscowego zagrożenia w obiekcie, w którym planuje się przeprowadzenie imprezy,
  - 17) opiniuje wniosek organizatora imprezy masowej o wydanie zezwolenia na przeprowadzenie imprezy masowej.
2. Komendant powiatowy ustala regulamin organizacyjny komendy powiatowej Państwowej Straży Pożarnej oraz wykonuje swoje zadania przy pomocy tej komendy stanowiącej jego aparat pomocniczy.

Ponadto, zadania komendanta powiatowego Państwowej Straży Pożarnej są następujące:

- 1) kierowanie Komendą Powiatową Państwowej Straży Pożarnej;
- 2) organizowanie jednostek ratowniczo-gaśniczych;
- 3) organizowanie na obszarze powiatu krajowego systemu ratowniczo-gaśniczego;
- 4) dysponowanie oraz kierowanie siłami i środkami krajowego systemu ratowniczo-gaśniczego na obszarze powiatu poprzez swoje stanowisko kierowania;
- 5) kierowanie jednostek organizacyjnych Państwowej Straży Pożarnej z obszaru powiatu do akcji ratowniczych i humanitarnych poza granicę państwa, na podstawie wiążących Rzeczpospolitą Polską umów i porozumień międzynarodowych;
- 6) analizowanie działań ratowniczych prowadzonych na obszarze powiatu przez podmioty krajowego systemu ratowniczo-gaśniczego;
- 7) organizowanie i prowadzenie akcji ratowniczej;
- 8) współdziałanie z komendantem gminnym ochrony przeciwpożarowej, jeżeli komendant taki został zatrudniony w gminie;
- 9) rozpoznawanie zagrożeń pożarowych i innych miejscowych zagrożeń;
- 10) opracowywanie planów ratowniczych na obszarze powiatu;
- 11) nadzorowanie przestrzegania przepisów przeciwpożarowych;
- 12) wykonywanie zadań z zakresu ratownictwa;
- 13) wstępne ustalanie przyczyn oraz okoliczności powstania i rozprzestrzeniania się pożaru oraz miejscowego zagrożenia;
- 14) organizowanie szkolenia i doskonalenia pożarniczego;
- 15) szkolenie członków ochotniczych straży pożarnych;
- 16) inicjowanie przedsięwzięć w zakresie kultury fizycznej i sportu z udziałem podmiotów krajowego systemu ratowniczo-gaśniczego na obszarze powiatu;
- 17) wprowadzanie podwyższonej gotowości operacyjnej w komendzie powiatowej (miejskiej) Państwowej Straży Pożarnej w sytuacji zwiększonego prawdopodobieństwa katastrofy naturalnej lub awarii technicznej, których skutki mogą zagrozić życiu lub zdrowiu dużej liczby osób, mieniu w wielkich rozmiarach albo środowisku na znacznych obszarach, oraz w przypadku wystąpienia i utrzymywania się wzmożonego zagrożenia pożarowego,

- 18) współdziałanie z zarządem (oddziałem) powiatowym Związku Ochotniczych Straży Pożarnych Rzeczypospolitej Polskiej,
- 19) przeprowadzanie inspekcji gotowości operacyjnej ochotniczych straży pożarnych na obszarze powiatu, pod względem przygotowania do działań ratowniczych,
- 20) realizowanie zadań wynikających z innych ustaw.

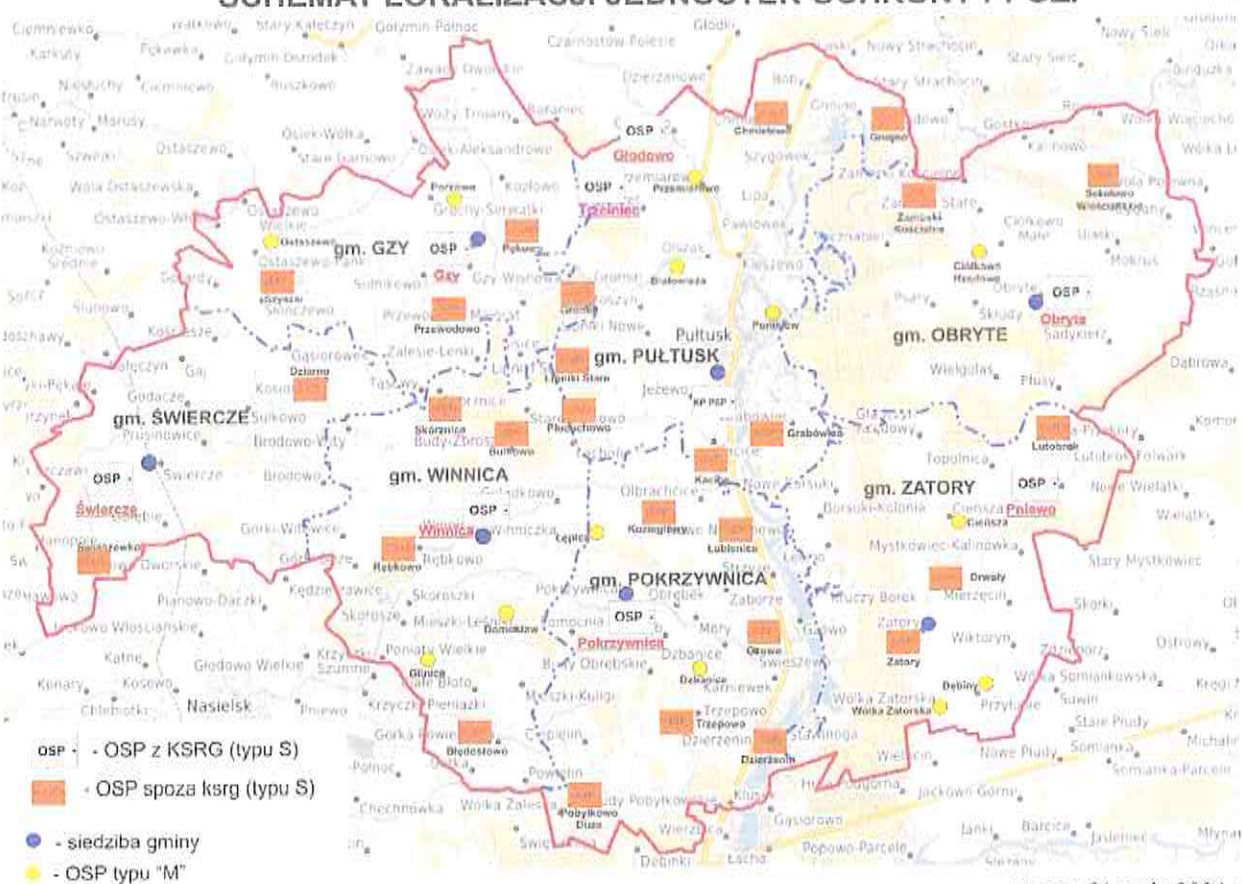
### 3.3. Krajowy system ratowniczo – gaśniczy.

#### 3.3.1. Ogólne zasady funkcjonowania i organizacji KSRG.

Ochrona przeciwpożarowa polega na realizacji przedsięwzięć mających na celu ochronę życia, zdrowia, mienia lub środowiska przed pożarem, klęską żywiołową lub innym miejscowym zagrożeniem poprzez: zapobieganie powstawaniu i rozprzestrzenianiu się pożaru, klęski żywiołowej lub innego miejscowego zagrożenia, zapewnienie sił i środków do zwalczania pożaru, klęski żywiołowej lub innego miejscowego zagrożenia oraz prowadzenie działań ratowniczych.<sup>7</sup>

Obok Komendy Powiatowej PSP wraz z jej Jednostką Ratowniczo – Gaśniczą (z obsadą etatową do 13 etatów na zmianie służbowej) do KSRG włączonych jest 7 jednostek OSP z terenu powiatu, w szczególności z miejscowości będących siedzibami gmin.

#### SCHEMAT LOKALIZACJI JEDNOSTEK OCHRONY PPOŻ.



<sup>7</sup> - art. 1 ustawy z dnia 24 sierpnia 1991 r. o ochronie przeciwpożarowej (Dz. U. 2024r. poz. 275 ze zm.),

**Tabela 12:** Wykaz jednostek OSP włączonych do KSRG (stan na 31.05.2024r.).

Lp.	Gmina	Jednostka	Pojazdy na wyposażeniu	
1.	Pultusk	Głodowo	GCBA 5,2/37/4,3 – Kamaz; GCBA 5/32/3,1 – Scania P360;	SLRt – VW T4; SH 18 – Star 266
2.	Gzy	Gzy	GBA 4,5/16/4,4 – Renault; GLB 1/1/1 – IVECO Daily	GBA 2,5/16 – Star 244;
3.	Obryte	Obryte	GBA 4,7/44,8/4,4 - MAN; GBA 2,5/16 – Magirus Deutz;	SCCs 22/13 – Mercedes
4.	Zatory	Pniewo	GBA 4,5/16 – Mercedes; GCBA 6/32 – Jelcz 315;	GLB 1/1/1 - IVECO
5.	Pokrzywnica	Pokrzywnica	GCBA 5/42/5,6 - MAN; SLKw – Lublin;	GLBA 1/1/1 - IVECO
6.	Świercze	Świercze	GBA 3/16/4,6 – Volvo;	GBA 2,3/20 – Star 266
7.	Winnica	Winnica	GCBA 6/32 – MAN; Mikrobus - Renault;	GBA 2/16 – Star Man; GLBA 1/1/1 – IVECO
8.	Pultusk	Trzcinnice (od 1.10.2023 r.)	GBA 4,6/29/4,7 – MAN; SLOP – KIA Ceed	GBA 1,8/27 – Volvo;

Obszar operacyjny działania Komendy Powiatowej Państwowej Straży Pożarnej w Pultusku obejmuje 7 jednostek samorządu terytorialnego oraz obszary chronione należące do powiatu nowodworskiego (gm. Nasielsk) i ciechanowskiego (gm. Golymin).

Obowiązująca powierzchnia obszaru chronionego:

- powiat pultuski – 827,4 km<sup>2</sup> (ok. 51,8 tys. mieszkańców);
- z terenu powiatu ciechanowskiego – ok. 7 km<sup>2</sup> (ok. 150 mieszkańców);
- z terenu powiatu nowodworskiego – ok. 50 km<sup>2</sup> (ok. 2500 mieszkańców).

Łącznie powierzchnia – ok. 884,4 km<sup>2</sup> (ok. 54.450 mieszkańców).

MAPA ZABEZPIECZENIA OPERACYJNEGO POWIATU PULTUSKIEGO - OBSZAR CHRONIONY



### 3.4. Przygotowanie do działań Komendy Powiatowej PSP i jej JRG.

#### 3.4.1. Ilość etatów.

Limit etatów w 2023 r. w Komendzie Powiatowej PSP w Pułtusku wynosił 51 etatów strażaków i 2 etaty pracowników służby cywilnej.

**Tabela 13.** Etaty w Komendzie Powiatowej PSP według systemu pełnienia służby – stan na 31.12.2023 r.

Jednostka organizacyjna PSP	System służby		RAZEM
	codzienny	zmianowy	
Komenda Powiatowa PSP, w tym:	8	5	13
- pracownicy służby cywilnej	2	-	
Jednostka Ratowniczo – Gaśnicza	2	38	40
<b>RAZEM:</b>	<b>10</b>	<b>43</b>	<b>53</b>

#### 3.4.2. Wiek strażaków.

Stan osobowy komendy to przede wszystkim funkcjonariusze młodzi. Ponad połowę stanu osobowego stanowią strażacy poniżej 40 roku życia. Przedziały wiekowe strażaków pełniących służbę w Komendzie przedstawia tabela 14.

**Tabela 14:** Przedziały wiekowe strażaków Komendy Powiatowej PSP w Pułtusku – stan na 31.12.2023r.

	Ogółem strażaków	do 29 lat	30-34 lata	35-39 lat	40-44 lat	45-49 lat	pow. 50 lat
Ilość strażaków	50	10	11	8	6	12	3
Udział procentowy	100 %	20 %	22 %	16 %	12 %	24 %	6 %

#### 3.4.3. Staż służby strażaków.

60 % strażaków ma poniżej 15 lat stażu służby, w tym 12 % osób ma poniżej 3 lat służby. Staż służby w straży pożarnej obrazuje tabela 15.

**Tabela 15:** Staż służby strażaków Komendy Powiatowej PSP – stan na 31.12.2023r.

	Ogółem strażaków	do 3 lat	3-15 lat	15-25 lat	pow. 25 lat
Staż służby	50	6	24	16	4
Udział procentowy	100 %	12 %	48 %	32 %	8 %

#### 3.4.4. Wykształcenie ogólne strażaków.

42 % strażaków posiada wykształcenie średnie, natomiast większość obsady legitymuje się wykształceniem wyższym magisterskim i licencjackim. Stan wykształcenia przedstawia tabela 16.

**Tabela 16:** Stan wykształcenia ogólnego strażaków Komendy Powiatowej PSP – stan na 31.12.2023r.

	Ogółem strażaków	Wykształcenie		
		średnie	wyższe I stopnia	wyższe II stopnia
Ilość strażaków	50	21	12	17
Udział procentowy	100 %	42 %	24 %	34 %



### 3.4.5. Kwalifikacje zawodowe strażaków.

Chcąc podnieść kwalifikacje zawodowe strażaków kierujemy ich na różnego rodzaju kursy i szkolenia specjalistyczne, które pozwolą im na jeszcze bardziej profesjonalne wykonywanie obowiązków służbowych. W 2023 roku jeden nowo przyjęty funkcjonariusz rozpoczął i ukończył szkolenie podstawowe w zawodzie strażak w Centralnej Szkole PSP w Częstochowie. Jeden strażak ukończył naukę w Szkole Aspirantów w Krakowie, uzyskując tytuł technika pożarnictwa. Jeden ze strażaków kontynuuje rozpoczęte w 2021 r. studia inżynierskie dla strażaków w służbie stałej w SGSP. Wszyscy strażacy Komendy posiadają stosowne przeszkolenie z zakresu kwalifikowanej pierwszej pomocy oraz w zakresie współpracy ze śmigłowcem z SP ZOZ Lotniczego Pogotowia Ratunkowego. Na bieżąco, corocznie organizowane są egzaminy potwierdzające uprawnienia i umiejętności strażaków z zakresu kwalifikowanej pierwszej pomocy.

Aktualnie najliczniejszą grupę strażaków w Komendzie stanowią podoficerowie – 44 %, natomiast najmniejszą grupą są szeregowi strażacy. Stan wyszkolenia zawodowego strażaków KP PSP w Pułtusk przedstawia tabela 17.

**Tabela 17:** Stan wyszkolenia zawodowego strażaków Komendy Powiatowej PSP – stan na 31.12.2023r.

	Ogółem strażaków	Rodzaj korpusu			
		szeregowy	podoficerski	aspirancki	oficerski
Ilość strażaków	50	6	22	13	9
Udział procentowy	100 %	12 %	44 %	26 %	18 %

### 3.4.6. Kwalifikacje specjalne strażaków.

**Tabela 18:** Kwalifikacje specjalne strażaków.

Lp.	Rodzaj kursu	Ilość przeszkolonych
1.	Ratownictwa chemiczno - ekologicznego	8
2.	Obsługi podnośników	21
3.	Kwalifikowana pierwsza pomoc	50
4.	Ratownictwo techniczne	5
5.	Stermotorzystów i sterników motorowodnych	19
6.	Napełniania i konserwacji zbiorników ciśnieniowych	10
7.	Współpraca z LPR	50
8.	Szkolenie kierowców pojazdów uprzywilejowanych	8
9.	Szkolenie grup poszukiwawczo-ratowniczych	6
10.	Ratownictwo lodowe	5
11.	Požary wewnętrzne	8
12.	Ratownictwo wysokościowe	28
13.	Ratownictwo wodne	8

### 3.4.7. Podstawowe wyposażenie JRG Komendy Powiatowej PSP.

W tabeli 19 przedstawiono podstawowy sprzęt jakim dysponuje Komenda Powiatowa PSP, a tym samym Jednostka Ratowniczo-Gaśnicza do działań ratowniczo-gaśniczych. Jednocześnie w załącznikach określono braki sprzętu należnego wg normy na wyposażenie JRG Komendy, niezbędnego do operacyjnego zabezpieczenia terenu powiatu.

**Tabela 19:** Podstawowe wyposażenie w sprzęt Komendy Powiatowej PSP i jej Jednostki Ratowniczo – Gaśniczej.

Rodzaj pojazdu lub sprzętu	Minimalna ilość/ liczba	Normatyw	Stan	Różnica
Lekki samochód rozpoznawczo – ratowniczy	1 w każdej jednostce ratowniczo-gaśniczej	1	1	-
Średni samochód ratowniczo – gaśniczy	1 w każdej jednostce ratowniczo-gaśniczej	1	1	-
Ciężki samochód ratowniczo – gaśniczy	1 w każdej jednostce ratowniczo-gaśniczej	2	2	-
Samochód z drabiną mechaniczną lub podnośnikiem hydraulicznym	podnośnik	1 w każdej jednostce ratowniczo-gaśniczej	1	-
Pompa przenośna do wody zanieczyszczonej o wydajności minimum 1000 dm <sup>3</sup> /min	2 w każdej jednostce ratowniczo-gaśniczej	2	2	-
Zestaw hydraulicznych narzędzi ratowniczych <sup>2)</sup>	2 w każdej jednostce ratowniczo-gaśniczej	2	2	-
Zestaw ratownictwa medycznego R1, 2)	2 w każdej jednostce ratowniczo-gaśniczej	3	3	-
Samochód operacyjny	1 na każde rozpoczęte 100 tys. mieszkańców powiatu, ale nie mniej niż 2	3	3	-
Mikrobus do przewozu do 9 osób łącznie z kierowcą	1 na każde 3 jednostki ratowniczo-gaśnicze PSP, ale nie mniej niż 1 na komendę powiatową (miejską) PSP	1	1	-
Lekki samochód zaopatrzeniowy o dopuszczalnej masie całkowitej do 3,5 t	1 na każde 3 jednostki ratowniczo-gaśnicze PSP, ale nie mniej niż 1 na komendę powiatową (miejską) PSP	1	1	-
Motopompa pożarnicza minimum M 8/8	1 na komendę powiatową (miejską) PSP	1	0	-1
Ponton lub łódź ratownicza z silnikiem	1 na komendę powiatową (miejską) PSP	2	2	-
Zestaw do dekontaminacji wstępnej	1 na komendę powiatową (miejską) PSP	1	1	-
Zapas butli do aparatów powietrznych <sup>3)</sup>	1 butla na każdą jednostkę ratowniczo-gaśniczą; nie mniej niż 4 butle na komendę powiatową (miejską) PSP	4	4	-
Sprężarka do aparatów powietrznych butlowych	1 na komendę powiatową (miejską) PSP	1	1	-
Zapas środka pianotwórczego	umożliwiający jednokrotne napełnienie zbiorników samochodów ratowniczo-gaśniczych o pojemności do 800 dm <sup>3</sup>	760	774	14
Quad lub transporter	quad	1	1	-
Zestaw pomp do wody zanieczyszczonej o wydajności łącznej minimum 6000 dm <sup>3</sup> /min		1	0	-1
Zapory przeciwolejowe elastyczne	300 m	300	50	-250
Agregat lub generator piany lekkiej o wydajności 150 m <sup>3</sup> /min	Agregat	1	1	-
	Generator	0	0	0
<b>Sprzęt łączności radiowej</b>				
Radiotelefon stacjonarny		4	4	-
Radiotelefon przewoźny		13	12	- 1
Radiotelefon przenośny		15	32	17

W 2023 r. w ramach planu potrzeb w Komendzie Powiatowej PSP zakupiono oraz pozyskano m.in.:

- średni samochód ratowniczo – gaśniczy Volvo FL ze zwiększonym potencjałem ratownictwa drogowego – 1 szt.,
- wymiana 5 bram wyjazdowych na garażu jednostki ratowniczo – gaśniczej,
- zakup i montaż instalacji fotowoltaicznej o mocy 19,68 kW,
- ubranie specjalne – 3 kpl,
- buty specjalne gumowe – 7 par,
- buty specjalne skórzane – 9 par,
- rękawice specjalne – 9 par,
- rękawice techniczne – 1 para,
- kominiarki niepalne – 1 szt.,
- hełmy – 7 szt.,
- umundurowanie koszarowe – 6 kpl.,
- obuwiu koszarowe – 2 pary,
- pozyskano 20 kpl. umundurowania służbowego według nowego wzoru,
- uzupełniono braki ratownictwa wysokościowego,
- uzupełniono środki opatrunkowe oraz dodatkowe wyposażenie w torbach medycznych PSP R-1,
- umundurowanie służbowe dla funkcjonariuszy w służbie przygotowawczej oraz umundurowanie wyjściowe dla funkcjonariuszy w służbie stałej.

### **3.4.8. Przygotowania do prowadzenia działań ratowniczych w ramach KSRG.**

Każde działanie ratownicze rozpoczyna się od zgłoszenia zdarzenia do Stanowiska Kierowania PSP. Dyżurny operacyjny SK PSP podejmuje wtedy działania adekwatne do występującego zagrożenia. W budynku Komendy Powiatowej PSP w Pułtuskach zainstalowany jest agregat prądowłóczy o mocy 60 KW, pozwalający na nieprzerwaną pracę urządzeń SK. Ponadto zamontowane są: dwa radiotelefony „Hytera” z obsadą kanałową PSP oraz jeden radiotelefon firmy „Yeasu” z obsadą kanałową administracji Lasów Państwowych. System selektywnego alarmowania, który został zmodernizowany pod koniec 2021 roku, zamontowany jest we wszystkich jednostkach OSP włączonych do KSRG oraz w kilku jednostkach OSP spoza ksrg, tj.: Drwały, Grabówiec, Przewodowo Majorat, Pobyłkowo Duże, Trzciniec, Trzepowo i Świeszewko. Na wyposażeniu SK KP PSP znajdują się komputery z dostępem do sieci internet po światłowodzie, fax oraz łącze VoIP w relacji CPR – PSP (OST 112) i dwa łącza telefoniczne miejskie, w tym jedno sieci MSW. Korespondencja radiowo – telefoniczna ze wszystkich ww. urządzeń nagrywana jest za pomocą rejestratora rozmów. Umożliwia to precyzyjne odtworzenie wszystkich danych dotyczących przebiegu działań ratowniczych, począwszy od momentu zgłoszenia zdarzenia do SK PSP, aż do jego zakończenia. Ponadto 10 ważniejszych obiektów wyposażonych w system sygnalizacji pożaru jest stale monitorowanych przez Stanowisko Kierowania KP PSP w Pułtuskach pod względem pożarowym. Wykaz tych obiektów przedstawia **tabela 20**.

**Tabela 20.** Wykaz obiektów wyposażonych w system sygnalizacji pożaru (SSP) i stałych urządzeń gaśniczych (SUG) oraz obiektów, w których są one wymagane - stan na 31 grudzień 2021 rok.

Lp.	Nazwa obiektu i adres	Podstawa obowiązku wyposażenia	Ilość czujek
1.	Dom Pomocy Społecznej w Obrytem	liczba łóżek w budynku: powyżej 100	331
2.	PEKAO w Pułtusk, ul. 17 Sierpnia 37	strefa pożarowa zawierająca salę operacyjną Banku przekracza 500 m	93
3.	Muzeum Regionalne w Pułtusk, ul. Rynek – wieża ratuszowa z XIV w.	Wyznaczony przez Generalnego Konserwatora Zabytków.	15
4.	Muzeum Napoleońskie, Aleja Polonii 1/3	Wyznaczony przez Generalnego Konserwatora Zabytków.	brak danych
5.	Dom Polonii – Zamek w Pułtusk	liczba miejsc hotelowych przekracza 50	16
6.	Archiwum Państwowe m. St. Warszawy Oddział w Pułtusk, ul. Zaulek	Wyznaczony przez centralny organ administracji państwowej właściwy w sprawach archiwistyki	78
7.	Zespół Radarowy w Lipnikach	BO	17
8.	Szpital Powiatowy „Gajda-Med.” w Pułtusk Sp. z o.o. ul. T. Kwiatkowskiego 19	ZWB (opinia KW PSP do odstępstwa)	773
9.	MILORD Restauracja & Hotel Sp. z o.o. Kleszewo 43 gm. Pułtusk	liczba miejsc hotelowych przekracza 50	42
10.	Starostwo Powiatowe w Pułtusk ul. Marii Skłodowskiej-Curie 11	BO	brak danych

Podstawa obowiązku wyposażenia obiektu:

- BO – brak obowiązku, - ZWB – złagodzenie wymogów budowlanych

Stale urządzenia gaśnicze nie występują w żadnym obiekcie na terenie powiatu.

Obiekt Szpitala wyposażony został również w dźwiękowy system ostrzegawczy (DSO).

Na stan przygotowania do prowadzenia działań ratowniczo – gaśniczych oprócz wyposażenia wpływ ma również wyszkolenie i rozpoznanie obiektów. Dlatego też co roku, w ramach doskonalenia zawodowego planowane jest przeprowadzenie ćwiczeń na obiektach przemysłowych stwarzających zagrożenie pożarowe i chemiczne oraz obiektach zakwalifikowanych do kategorii zagrożenia ludzi. W 2023 rok przeprowadzono ćwiczenia w następujących obiektach:

- ZS Centrum Kształcenia Rolniczego w Gołdkowie;
- las Nadleśnictwa Pułtusk (leśnictwo Popławy);
- Zakład Mleczarski w Winnicy.

Ponadto w 2023 roku:

- zgodnie z planem doskonalenia zawodowego na 2023 r. prowadzone były szkolenia dla strażaków PSP, m. in. w zakresie kierowania i realizacji zadań ratowniczych i pomocniczych na miejscu zdarzenia, udzielania pierwszej pomocy przedmedycznej, obsługi pojazdów oraz sprzętu i urządzeń ratowniczych, taktyki gaszenia pożaru pojazdu elektrycznego oraz instalacji fotowoltaicznej;
- strażacy KP PSP Pułtusk 6 razy prowadzali ćwiczenia z zakresu taktyki działań ratowniczych na wodach płynących. Podczas ćwiczeń strażacy patrolowali rzekę Narew na odcinku kąpieliska miejskiego oraz tzw. dzikich kąpielisk”;
- w celu zapewnienia bezpieczeństwa dzieci i młodzieży podczas wypoczynku, w okresie ferii i wakacyjnym strażacy tut. Komendy przeprowadzili pogadanki na temat bezpieczeństwa w obliczu otaczających nas zagrożeń i pokazy sprzętu podczas organizowanych lokalnych wydarzeń;

- zorganizowano cykl ćwiczeń z zakresu ratownictwa drogowego – sposoby wykorzystania sprzętu hydraulicznego i pneumatycznego;
- zrealizowano jazdy doskonalące i kontrolno-sprawdzające pojazdami specjalnymi i gaśniczymi.

W obliczu istniejącego bardzo szerokiego wachlarza, diametralnie różnych zagrożeń wymagających prowadzenia działań ratowniczych o różnym charakterze i w różnych miejscach, często mogących przekroczyć możliwości jednej służby konieczna jest ścisła współpraca jednostek działających w ramach KSRG z innymi podmiotami ratowniczymi, instytucjami i przedsiębiorstwami. Dlatego w planowaniu działań ratowniczych uwzględniane są inne służby, instytucje i podmioty dysponujące sprzętem specjalistycznym i środkami przydatnymi w czasie prowadzenia akcji ratowniczych. Komendant Powiatowy podpisał z nimi stosowne porozumienia o wykorzystaniu będącego w ich posiadaniu odpowiedniego sprzętu i materiałów przydatnych przy prowadzeniu akcji ratowniczych i ratowniczo – gaśniczych. Są to firmy:

**Tabela 21:** Wykaz zawartych porozumień

Lp.	Nazwa podmiotu	W sprawie ...
1	WOPR Pułtusk	współpracy oraz przygotowania i organizacji działań ratowniczych na wodach śródlądowych powiatu pułtuskiego w ramach ksrgr
2	Szpital Powiatowy w Pułtusk Sp. z o.o.	przejęcia poakcyjnych odpadów medycznych
3	PEC w Pułtusk	udostępniania zasobów ciepłej wody do celów gaśniczych w okresie niskich temperatur
4	SPZOZ Wojewódzki Szpital Zakaźny z siedzibą w Warszawie	profilaktycznej opieki medycznej nad pracownikami, którzy w pracy ulegli ekspozycji zawodowej na zakażenia wirusem HIV, HBV lub HCV
5	Sintac-Polska z siedzibą w Wesolej	przyjmowania odpadów tj. sorbentu mineralnego Compact
6	UM, UG powiatu pułtuskiego	określenia terenu działania jednostek OSP
7	SP ZOZ "Meditrans Ostrołęka" SPRiTS w Ostrołęce	współdziałania w zakresie organizacji ratownictwa medycznego
8	Radomska Stacja Pogotowia Ratunkowego w Radomiu	współdziałania w zakresie organizacji ratownictwa medycznego
9	SP ZOZ "RM-Meditrans" SPRiTS w Siedlcach	współdziałania w zakresie organizacji ratownictwa medycznego
10	PWiK w Pułtusk	udostępniania sprzętu na wypadek prowadzenia działań ratowniczo-gaśniczych lub ratowniczych na terenie powiatu pułtuskiego przez KPPSP
11	Neothem Edyta Herzyk Oddział w Pułtusk ul. Mickiewicza 41/43	udostępniania materiałów na wypadek prowadzenia działań ratowniczo-gaśniczych lub ratowniczych na terenie powiatu pułtuskiego przez KPPSP
12	OSP Winnica	Zorganizowania na bazie zaplecza administracyjno – garażowego OSP w Winnicy zastępczego miejsca pracy KPPSP w celu zapewnienia ciągłości jej pracy w sytuacjach awaryjnych

### 3.5. Przygotowanie do działań ratowniczych jednostek OSP.

Trzon sił ratowniczych z jednostek OSP stanowią jednostki włączone do KSRG. Ich siedziby zlokalizowane są na terenie wszystkich gmin, w tym 5 w miejscowościach będących siedzibami gmin. Gotowość operacyjna jednostek OSP co roku ulega pozytywnym zmianom. Dzięki różnego rodzaju funduszom i środkom zewnętrznym jednostki OSP pozyskują pojazdy i sprzęt ratowniczy. W 2023 roku pojazdy pozyskały:

- OSP Grabówiec - GBA 2,5/16 marki Renault Midlum z KP PSP w Pułtusk,
- OSP Przewodowo Majorat - GBA 2,5/27/4,8 marki SCANIA P360,
- OSP Drwały - GBA 3/26/3,6 marki Volvo,
- OSP Lipniki Stare - GLBM 1/16/125 marki IVECO,
- OSP Rębkowo - Mikrobus marki Renault Trafic.

Celem sprawdzenia stopnia wyszkolenia członków i przygotowanie jednostek OSP do działań, Komenda Powiatowa PSP w Pułtusk prowadziła w roku ubiegłym inspekcje gotowości bojowej, przede wszystkim w jednostkach krajowego systemu ratowniczo - gaśniczego. Podczas inspekcji główny nacisk położono na sprawność sprzętu interwencyjnego, właściwe zabezpieczenie bojowe strażaków - ratowników oraz na zabezpieczenie obiektów strażnic przed kradzieżami sprzętu pożarniczego. Wyniki przeprowadzonych inspekcji w jednostkach OSP z ksr-g zawarte zostały w tabeli 22.

**Tabela 22:** Wyniki inspekcji gotowości bojowej jednostek OSP z KSRG w 2023r. zgodnie z Zarządzeniem MKW PSP z 2018 roku ws. przeprowadzania inspekcji gotowości operacyjnej podmiotów KSRG na terenie województwa mazowieckiego.

Nazwa OSP w KSRG	Alarmowanie	Gotowość ratowników	Gotowość pojazdów, sprzętu silnikowego i ratowniczego, sprzętu łączności	Dokumentacja operacyjna	Test wiedzy	Ćwiczenie praktyczne	Ogólna ocena inspekcji	OCENA
Głodowo	7	10	9	4	7	42	79	3
Gzy	10	9	12	5	7	40	83	4
Obryte	10	10	11	5	8	50	94	5
Pokrzywnica	10	10	14	5	8	45	92	4
Pniewo	10	10	15	5	8	46	94	5
Świercze	10	10	12	4	8	46	90	4
Trzciniec	10	10	15	5	8	46	96	5
Winnica	10	10	12	5	9	42	88	4

Elementy oceniane podczas inspekcji gotowości operacyjnej to: alarmowanie, gotowość ratowników, gotowość pojazdów i sprzętu, dokumentacja jednostki, wiedza teoretyczna i ćwiczenie praktyczne.

Mając na uwadze powyższe, **tabela 23a** przedstawia potrzeby szkoleniowe dla jednostek OSP z KSRG powiatu pułtuskiego w celu osiągnięcia minimalnym standardów ratowniczych w zakresie kwalifikowanej pierwszej pomocy.

**Tabela 23a:** Potrzeby szkoleniowe określone dla jednostek OSP z KSRG wg stanu na 31.05.2024r.

OSP w KSRG	Minimalne potrzeby szkoleniowe w zakresie przyjętego standardu wykształcenia dla KSRG poziom A (8 ratowników)
Gzy	6
Świercze	4
<b>Łącznie potrzeby</b>	<b>min. 10 strażaków do przeszkolenia w zakresie kpp</b>

**Tabela 23b:** Wykaz strażaków OSP, którzy ukończyli szkolenie doskonalące dla strażaków KSRG z zakresu współdziałania z SP ZOZ Lotnicze Pogotowie Ratunkowe (teoria + praktyka) – stan na 31.05.2024 r.

Lp.	Gmina	Jednostka OSP	Ilość przeszkolonych	Jednostka OSP spoza ksrg	Ilość przeszkolonych
1	Gzy	Gzy	13	Pękowo Przewodowo Majorat Szyszki Włoc.	1 10 4
2	Obryte	Obryte	15	Zambski Kościelne	8
3	Pokrzywnica	Pokrzywnica	15	Łubienica Pobylkowo Duże Trzepowo Dzierżenin	2 2 8 3
4	Pułtusk	Głodowo Trzciniec	17 16	Grabówiec Kacice Lipniki Stare Pułtusk Gnojno Gromin Płocochowo	8 4 11 9 1 1 1
5	Świercze	Świercze	14	Świeszewko	7
6	Winnica	Winnica	19	Rębkowo	8
7	Zatory	Pniewo	17	Drwały Zatory	10 4
<b>Łącznie OSP z ksrg</b>			<b>126</b>	<b>Łącznie OSP spoza ksrg</b>	<b>102</b>

Tabela 23c: Wykaz przeszkolonych strażaków w zakresie ratownictwa medycznego – stan na 31.12.2023 r.

Lp	JRG PSP / OSP	Ilość przeszkolonych strażaków	Ilość zestawów PSP R-1	Torba medyczna – OSP*	Nosze typu deska (poza zestawem)	Defibrylator AED
1	KP PSP Pułtusk	49	3	-	1 +2płachtowe	2
2	OSP Głodowo	11	1	1 (PSP R0)	1	1
3	OSP Gzy	2	2	1*	-	1
4	OSP Obryte	9	2	-	-	1
5	OSP Pniewo	11	1	1 (bez tlenu) + 1(plecak PSP R1)	-	-
6	OSP Pokrzywnica	7	2	-	-	-
7	OSP Świercze	4	2	1*	-	1
8	OSP Trzciniec	10	2	1*	-	1
9	OSP Winnica	9	2	1*	-	-
10	OSP Błędostowo	0	-	1*	-	-
11	OSP Bulkowo	0	-	1*	-	-
12	OSP Chmielewo	0	-	-	1	-
13	OSP Drwały	4	-	1*** + 1(plecak PSP R1)	1	1
14	OSP Dziarno	0	-	1*	-	-
15	OSP Dzierżenin	1	-	1*	-	-
16	OSP Gnojno	1	1	-	-	-
17	OSP Grabówiec	14	1	1**	1	1
18	OSP Gzowo	0	-	1*	-	-
19	OSP Kacice	1	1	-	-	-
20	OSP Koziegłowy	0	-	1**	1	-
21	OSP Lipniki Stare	2	1	-	-	-
22	OSP Lutobrok	0	-	1*	-	-
23	OSP Płocochowo	0	-	1*	-	-
24	OSP Pobyłkowo Duże	0	-	1**	1	-
25	OSP Przemiarowo	0	1	1*	-	-
26	OSP Przewodowo M.	2	1	1*	-	-
27	OSP Pułtusk	4	1	1**	1	-
28	OSP Rębkowo	0	-	1*	-	-
29	OSP Skórznice	0	-	1*	-	-
30	OSP Szyszki Włośc.	4	1	-	-	-
31	OSP Świeszewko	1	1	1*	-	-
32	OSP Trzepowo	3	1	1*	-	-
33	OSP Zambski Kość.	1	-	1*	-	-
34	OSP Zatory	0	-	1**	1	-

\* - torba OSP bez tlenu, deski i szyn



Członkowie jednostek OSP uczestniczą w różnego rodzaju szkoleniach, przez co znacznie angażują się w niesieniu pomocy potrzebującym. W 2023 roku przeprowadzono 6 szkoleń dla członków jednostek OSP z zakresu:

- ✓ podstawowego OSP – szkolenie ukończyło 28 członków OSP;
- ✓ ratownictwa technicznego OSP – szkolenie ukończyło 23 członków OSP;
- ✓ kierowania działaniami ratowniczymi (dowódców OSP) – w 2 szkoleniach organizowanych w Ośrodku Szkolenia w Pionkach KW PSP w Warszawie ukończyło 10 członków OSP;
- ✓ bezpieczeństwa i higieny pracy – metodyka przeprowadzania instruktazu stanowiskowego – 2 szkolenia dla Naczelników OSP, w których ukończyło 14 Naczelników OSP.

**Tabela 24:** Stan wyszkolenia strażaków w jednostkach OSP na dzień 31.05.2024r.

Lp.	Gmina	Siedziba jednostki	Typ OSP	Stan wyszkolenia funkcyjnych OSP							
				Naczelników / Dowódców (min. 2 / 2)	Podstawowe		Kierowców - konserwatorów sprzętu		LPR / kpp (min. 4 / 8)		
					Stan	Norma	Stan	Norma		Stan	
1.	Gzy	Gzy	S3	4 / 7	20	24	3	2	13 / 2		
2.		Przewodowo	S2	1 / 4	12	17	2	2	10 / 2		
3.		Szyski Włośc.	S1	1 / 6		18		4	4 / 1		
4.		Porzowo	M	- / -		6		-	- / -		
5.		Pekowo	S1	1 / 1		10		-	1 / -		
6.		Ostaszewo	M	- / -		- / -		-	- / -		
7.	Pultusk	Głodowo	S4	6 / 11		20		40	3	8	17 / 11
8.		Gnojno	S1	1 / 1	12	5	2	1	1 / 1		
9.		Gromin	S1	- / 1		13		1	1 / -		
10.		Białowicza	M	- / -		-		-	- / -		
11.		Grabówiec	S2	6 / 8		37		6	8 / 14		
12.		Kacice	S1	1 / 6		16		3	4 / 1		
13.		Lipniki Stare	S2	2 / 4		19		5	11 / 2		
14.		Płocochowo	S1	- / 2		10		1	1 / -		
15.		Ponikiew	M	- / -		-		-	- / -		
16.		Chmielewo	S1	- / -		9		-	- / -		
17.		Trzciniec	S3	1 / 5		12		25	3	2	16 / 10
18.		Przemiarowo	M	- / 1		12		15	2	2	- / -
19.		Pultusk	S1	1 / 5				14		3	9 / 4
20.	Pokrzywnica	Pokrzywnica	S3	2 / 9		20		27	3	2	15 / 8
21.		Trzepowo	S1	- / 5	12	24	2	2	8 / 3		
22.		Pobyłkowo D.	S1	- / 2		15		2	2 / -		
23.		Dzbanice	M	- / -		-		-	- / -		
24.		Dzierżenin	S1	- / 2		16		2	3 / 1		
25.		Gzowo	S1	1 / 2		7		2	- / -		
26.		Koziegłowy	S1	- / 2		13		2	- / -		
27.		Lępice	M	- / -		-		-	- / -		
28.		Lubienica	S1	- / 1		8		-	2 / -		
29.	Świerze	Świercze	S2	1 / 6		20		20	3	5	14 / 4
30.		Dziarno	S1	- / -	12	3	2	1	- / -		
31.		Świeszewko	S1	1 / 4		14		1	7 / 1		
32.	Winnica	S4	5 / 10	20		40		3	8	19 / 10	
33.	Winnica	Skórznice	S1	- / 2	12	9	2	2	- / -		
34.		Biedostowo	S1	- / 1		14		2	- / -		
35.		Bulkowo St.	S1	- / 2		5		2	- / -		
36.		Domosław	M	- / -		1		-	- / -		
37.		Glinice	M	- / -		-		-	- / -		
38.		Rebkowo	S2	- / 3		16		1	8 / -		
39.	Obryte	Obryte	S3	4 / 9	20	28	3	4	15 / 9		
40.		Ciółkowo Rz.	M	- / -	12	2	2	-	- / -		
41.		Sokołowo Wł.	S1	- / 1		8		-	- / -		
42.		Zambski Kośc.	S2	1 / 2		13		3	8 / 1		
43.	Zatory	Pniewo	S3	3 / 4		20		37	3	6	17 / 11
44.		Zatory	S2	1 / 3	12	14	2	2	4 / -		
45.		Wólka Zator.	M	- / -		-		-	- / -		
46.		Cieńska	M	1 / 1		6		-	- / -		
47.		Dębiny	M	- / -		-		-	- / -		
48.	Drwały	S1	1 / 5	21		4		10 / 4			
49.	Lutobrok	S1	- / 2	12	12	3	3	- / -			
<b>OSP z KSRG</b>				<b>26 / 61</b>	<b>152</b>	<b>241</b>	<b>24</b>	<b>37</b>	<b>126 / 65</b>		
<b>OSP spoza KSRG</b>				<b>20 / 79</b>	<b>492</b>	<b>400</b>	<b>82</b>	<b>59</b>	<b>102 / 35</b>		
<b>RAZEM NA TERENIE POWIATU</b>				<b>46 / 140</b>	<b>644</b>	<b>641</b>	<b>106</b>	<b>96</b>	<b>228 / 100</b>		

#### 4. DZIAŁANIA KONTROLNO-ROZPOZNAWCZE Z ZAKRESU OCHRONY PRZECIWPOŻAROWEJ.

W 2023 r. przeprowadzono 57 kontrole przestrzegania przepisów przeciwpożarowych, w tym w:

- obiektach użyteczności publicznej: 41 kontroli,
- obiektach produkcyjnych i magazynowych: 8 kontroli,
- obiektach zamieszkania zbiorowego: 1 kontrola,
- mieszkalne wielorodzinne: 4 kontrole
- gospodarstwa rolne: brak kontroli
- lasach: brak kontroli
- inne: kontrole 2

Uczestniczono w 20 kontrolach związanych z odbiorem nowo wybudowanych obiektów i instalacji. W dziewięciu przypadkach wydane zostały stanowiska „pozytywne”. Jedenaście kontroli zakończono stanowiskiem „sprzeciw”, „z uwagami” lub „z zastrzeżeniami”.

Pod względem ilości obiektów poddanych kontroli najczęściej skontrolowano w grupie:

- obiekty użyteczności publicznej: 51,
- obiekty produkcyjne i magazynowe: 43,
- obiekty zamieszkania zbiorowego: 3,
- lasy: 0,
- mieszkalne wielorodzinne: 4,
- gospodarstwa rolne: 0,
- inne: 2.

Ogółem kontroli poddano 103 obiekty.

W wyniku prowadzonych działań kontrolno-rozpoznawczych stwierdzono 118 nieprawidłowości w skontrolowanych obiektach. Na podstawie prowadzonych działań postępowania pokontrolnego zmierzającego do usunięcia nieprawidłowości i usterek wykazanych podczas kontroli wydanych zostało 21 decyzji administracyjnych. Ponadto wydano 9 opinii dot. m. in. uzgodnień warunków ochrony przeciwpożarowej zawartych w operatach dla miejsc wytwarzania, zbierania oraz przetwarzania odpadów, opinii dot. wypoczynku dzieci i młodzieży, spełnienia warunków ochrony przeciwpożarowej w przedszkolach bądź obiektach hotelarskich oraz opinii w sprawie uzgadniania miejscowych planów zagospodarowania przestrzennego.

Zestawienie ilości kontroli stanu przestrzegania przepisów ppoż. (w tym odbiorów obiektów) w poszczególnych grupach obiektów w latach 2022-2023 podano w **tabeli 25**.

**Tabela 25:** Czynności kontrolno-rozpoznawcze z zakresu ochrony przeciwpożarowej przeprowadzone w latach 2022 i 2023 na terenie powiatu pułtuskiego.

Lp.	Grupa obiektów	2022 r.		2023 r.	
		Przepr. Kontrole	W tym odbiory obiektów lub ich części	Przepr. Kontrole	W tym odbiory obiektów lub ich części
<b>1.</b>	<b>Obiekty użyteczności publicznej, w tym :</b>	<b>*23</b>	<b>*9</b>	<b>*51</b>	<b>*15</b>
	1) Szkoły podstawowe i średnie	1	0	13	4
	2) Obiekty naukowo dydaktyczne szkół wyższych	0	0	0	0
	3) Żłobki i przedszkola	6	2	6	1
	4) Kina	0	0	0	0
	5) Szpitale	1	1	2	2
	6) Budynki administracyjno-biurowe	2	0	7	5
	7) Domy towarowe i supermarkety	3	2	2	1
	8) Dworce autobusowe	0	0	0	0
	9) Kościoły	2	0	0	0
	10) Obiekty widowiskowo-sportowe	1	0	0	0
	11) Dyskoteki i lokale gastronomiczne	2	2	1	0
	12) Muzea, archiwa	0	0	0	0
	13) Biblioteki	0	0	0	0
<b>2.</b>	<b>Obiekty zamieszkania zbiorowego w tym:</b>	<b>*10</b>	<b>*3</b>	<b>*3</b>	<b>*0</b>
	1) Hotele i motele	4	0	0	0
	2) Domy wczasowe i pensjonaty	0	0	1	0
	3) Domy studenckie i internaty	0	0	0	0
	4) Domy pomocy społecznej	5	3	1	0
<b>3.</b>	<b>Budynki mieszkalne wielorodzinne</b>	<b>2</b>	<b>1</b>	<b>4</b>	<b>3</b>
<b>4.</b>	<b>Obiekty produkcyjne i magazynowe</b>	<b>7</b>	<b>3</b>	<b>43</b>	<b>2</b>
<b>5.</b>	<b>Gospodarstwa rolne</b>	<b>*0</b>	<b>0</b>	<b>0</b>	<b>0</b>
<b>6.</b>	<b>Lasy</b>	<b>*1</b>	<b>0</b>	<b>0</b>	<b>0</b>
<b>RAZEM* :</b>		<b>*43</b>	<b>*14</b>	<b>*103</b>	<b>15*</b>

\*- wartość może zawierać obiekty nie ujęte w tabeli

Zestawienie działalności kontrolno-rozpoznawczej za ostatnie 2 lata wskazuje, że w 2023 r. w odniesieniu do 2022 r. zdecydowanie wzrosła ilość skontrolowanych obiektów w obiektach użyteczności publicznej oraz produkcyjno-magazynowych. W 2023 r. skontrolowano mniej obiektów zamieszkania zbiorowego.

Wyniki kontroli w latach 2022 – 2023 w wybranych grupach obiektów z działu obiektów użyteczności publicznej i zamieszkania zbiorowego zestawiono w tabeli 26.

**Tabela 26:** Wyniki kontroli w wybranych grupach obiektów z działu obiektów użyteczności publicznej i zamieszkania zbiorowego w latach 2022 i 2023 na terenie powiatu pułtuskiego.

Lp.	Grupa obiektów	2022 r.						2023 r.					
		Ogólna ilość pożarów w grupie obiektów	Ilość skontr. obiektów		Ilość wniesionych sprzeciwów w sprawie możliwości użytkowania obiektów	Ilość obiektów w których stwierdzono nieprawidłowości zagrażające zdrowiu i życiu	Stwierdzone nieprawidłowości ogółem	Ogólna ilość pożarów w grupie obiektów	Ilość skontr. obiektów		Ilość wniesionych sprzeciwów, uwagi, zastrzeżenia w sprawie możliwości użytkowania obiektów	Ilość obiektów w których stwierdzono nieprawidłowości zagrażające zdrowiu i życiu	Stwierdzone nieprawidłowości ogółem
			Ogółem	W tym odbiory					Ogółem	W tym odbiory			
1.	Szkoły podstawowe i średnie	0	1	0	0	0	5	0	13	4	3	0	25
2.	Obiekty naukowo-dydaktyczne szkół wyższych	0	0	0	0	0	0	0	0	0	0	0	0
3.	Żłobki i przedszkola	0	6	2	1	0	12	1	6	1	0	0	13
4.	Szpitale	0	1	1	1	0	2	0	2	2	2	0	3
5.	Budynki administracyjno-biurowe	0	2	0	0	0	2	0	7	5	4	0	24
6.	Domy towarowe i supermarkety	0	3	2	1	0	7	0	5	1	1	0	14
7.	Dworce autobusowe	0	0	0	0	0	0	0	0	0	0	0	0
8.	Kościóły	0	2	0	0	0	2	0	0	0	0	0	0
9.	Kina	0	0	0	0	0	0	0	0	0	0	0	0
10.	Lokale gastronomiczne i dyskoteki	0	2	2	1	0	3	0	3	0	0	0	6
11.	Obiekty widowiskowo-sportowe	0	1	0	0	0	1	0	5	0	0	0	0
12.	Muzea, archiwa i biblioteki	0	0	0	0	0	0	0	0	0	0	0	0
13.	Hotele i motele	0	4	1	0	0	12	0	0	0	0	0	0
14.	Domy wczasowe i pensjonaty	0	0	0	0	0	0	0	1	0	0	0	2
15.	Domy studenckie i internaty	0	0	0	0	0	0	0	0	0	0	0	0
16.	Domy pomocy społecznej	0	5	3	2	0	18	0	1	0	0	1	4
<b>RAZEM:</b>		<b>0</b>	<b>27</b>	<b>11</b>	<b>6</b>	<b>0</b>	<b>64</b>	<b>0</b>	<b>43</b>	<b>13</b>	<b>10</b>	<b>1</b>	<b>91</b>

Z analizy ustaleń zawartych w tabeli wynika, iż najwięcej nieprawidłowości w roku 2023 stwierdzono w grupie szkoły podstawowe i średnie. Ogółem w 2023 r. w grupie obiektów użyteczności publicznej, przy skontrolowanych 51 obiektach stwierdzono 89 nieprawidłowości. W 2023 r w obiektach wymienionych powyżej, zaliczonych do użyteczności publicznej wystąpił jeden pożar w żłobku.

## 5. ZDARZENIA ZAISTNIAŁE W 2023 R. NA TERENIE POWIATU.

W 2023 roku na terenie powiatu pułtuskiego miało miejsce ogółem 818 zdarzeń, podczas których interweniowały jednostki ochrony przeciwpożarowej, w tym:

- 202 pożary,
- 590 miejscowych zagrożeń.

Wśród tych zdarzeń odnotowano 26 alarmów fałszywych, w tym:

- 21 w dobrej wierze,
- 1 złośliwe,
- 4 z instalacji wykrywania.

W wyniku zaistniałych zdarzeń śmierć poniosło 21 osób. Obrażeń doznało 111 osób, w tym 9 dzieci i 1 strażak.

Zaistniałe w 2023 r. zdarzenia spowodowały straty w wysokości szacowanej na 10 174,6 tys. zł, w tym:

- pożary – 5 806,3 tys. zł,
- miejscowe zagrożenia – 4 368,3 tys. zł.

W wyniku prowadzonych działań ratowniczo - gaśniczych i ratowniczych uratowano zagrożone mienie o szacunkowej wartości co najmniej 89 548 tys. zł, w tym podczas:

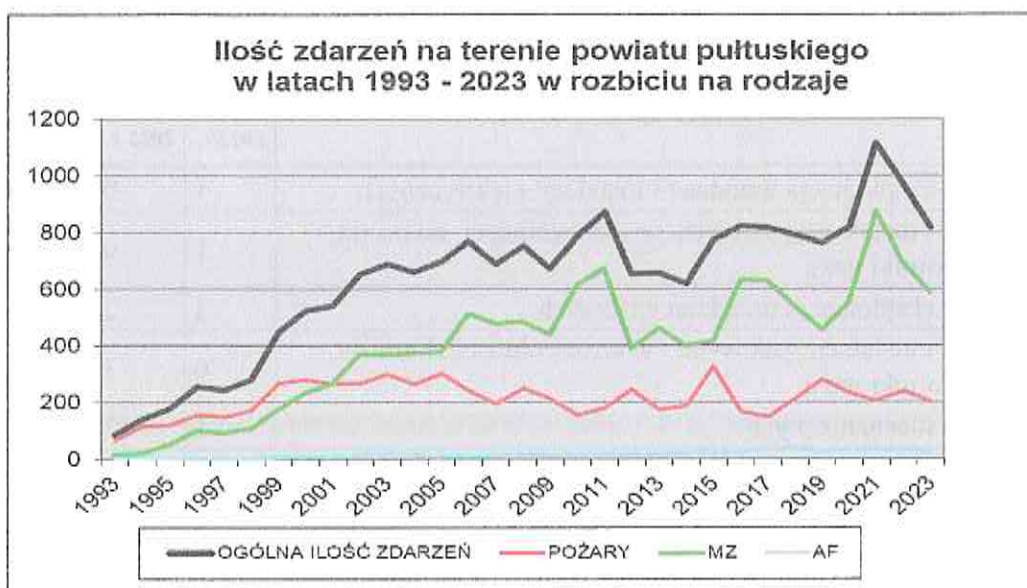
- pożarów – 89 068 tys. zł,
- miejscowych zagrożeń – 480 tys. zł.

W działaniach ratowniczych (zdarzenia bez alarmów fałszywych) brało udział łącznie 1319 zastępów straży pożarnej – 5 339 ratowników, w tym:

- 690 zastępów Państwowej Straży Pożarnej – 2 520 ratowników,
- 366 zastępów Ochotniczych Straży Pożarnych włączonych do Krajowego Systemu Ratowniczo - Gaśniczego – 1 684 ratowników,
- 263 zastępy Ochotniczych Straży Pożarnych spoza KSRG – 1 135 ratowników.

Działania jednostek ochrony przeciwpożarowej w 2023 r. wspierały służby, tj.:

- Państwowe Ratownictwo Medyczne - 199 (ZRM+LPR) - (410 ratowników),
- Policja - 367 pojazdów (791 policjantów),
- Straż Miejska - 6 pojazdów (12 strażników),
- Pogotowie Energetyczne -22 pojazdy (44 osób),
- Pogotowie Gazowe – 4 pojazdy (8 osób)
- Służba Leśna – 1 pojazd (2 osoby)
- Inspekcja Ochrony Środowiska – 2 pojazdy (3 osoby)
- Inne służby - łącznie 82 pojazdy (105 osób).



**Wykres 5:** Ilość zdarzeń na terenie powiatu pultuskiego w latach 1993 – 2023 w rozbięciu na rodzaje.

Informacje o przyczynach powstawania zdarzeń na terenie powiatu w 2022 i 2023r. zawarte zostały w poniższych **tabelach 27a i 27b**.

**Tabela 27a:** Przyczyny powstawania pożarów w 2022 i 2023r. na terenie powiatu pultuskiego.

Przyczyny powstawania pożarów	Ilość pożarów		Tendencje: + wzrost, - spadek	
	2022 r.	2023 r.	ilość	w %
Nieostrożność Osób Dorosłych (NOD) przy posługiwaniu się ogniem otwartym, w tym papierosy, zapalki	98	64	-34	-34,7
NOD przy wypalaniu pozostałości roślinnych na polach	6	3	-3	-50,0
NOD przy posługiwaniu się substancjami łatwopalnymi i pirotechnicznymi	0	2	2	-
NOD w pozostałych przypadkach	1	0	-1	-100
Nieostrożność Osób Nieletnich (NON) przy posługiwaniu się ogniem otwartym, w tym papierosy, zapalki	1	1	0	0
Wady urządzeń i instalacji elektrycznych, w szczególności przewody, osprzęt oświetlenia, odbiorniki bez urządzeń grzewczych	14	9	-5	-35,7
Nieprawidłowa eksploatacja urządzeń i instalacji elektrycznych	1	1	0	0
Wady urządzeń ogrzewczych na paliwo stałe	0	4	4	-
Nieprawidłowa eksploatacja urządzeń ogrzewczych na paliwo stałe	41	39	-2	-4,9
Wady urządzeń ogrzewczych na paliwo gazowe	0	2	2	-
Wady urządzeń mechanicznych	4	2	-2	-50,0
Wady środków transportu	11	14	3	27,3
Samozapalenia biologiczne	2	2	0	0
Wyladowania atmosferyczne	0	1	1	-
Elektryczność statyczna	1	0	-1	-100
Podpalenia (umyślne) w tym akty terroru	23	35	12	52,2
Pożary jako następstwo innych miejscowych zagrożeń	1	1	0	0
Inne przyczyny	19	4	-15	-78,9
Nieustalone	16	18	2	12,5
<b>PODSUMOWANIE:</b>	<b>239</b>	<b>202</b>	<b>-37</b>	<b>-15,5</b>

**Tabela 27b:** Przyczyny powstawania miejscowych zagrożeń w 2022 i 2023r. na terenie powiatu pultuskiego.

Przyczyny powstawania miejscowych zagrożeń	Ilość zdarzeń		Tendencje: + wzrost, - spadek	
	2022 r.	2023 r.	ilość	w %
Nieprawidłowa eksploatacja urządzeń i instalacji elektrycznych	1	0	-1	-100
Wady urządzeń i instalacji gazowych, w szczególności: zbiorniki, przewody, odbiorniki gazu	1	0	-1	-100
Nieprawidłowa eksploatacja urządzeń gazowych	3	2	-1	-33,3
Wady urządzeń i instalacji gazowych, w szczególności zbiorniki, przewody, odbiorniki gazu	0	3	3	-
Wady urządzeń mechanicznych	1	2	1	100,0
Nieprawidłowa eksploatacja urządzeń mechanicznych	0	1	1	-
Wady urządzeń ogrzewczych (innych niż elektryczne)	1	1	0	0
Nieprawidłowa eksploatacja urządzeń ogrzewczych (innych niż elektryczne)	0	3	3	-
Uszkodzenia sieci i instalacji przesyłowych, doprowadzających, odprowadzających media komunalne i technologiczne	3	2	-1	-33,3
Wady środków transportu	2	5	3	150,0
Nieprawidłowa eksploatacja środków transportu	0	1	1	-
Niezachowanie zasad bezpieczeństwa ruchu środków transportu	90	104	14	15,6
Wady konstrukcji budowlanych	3	1	-2	-66,7
Nieprawidłowa eksploatacja konstrukcji budowlanych, budowli	0	1	1	-
Nieprawidłowe wykonanie prac instalacyjnych, remontowych, montażowych, budowlanych	1	0	-1	-100
Nieprawidłowe zabezpieczenie wykopów, studni, włazów itp.	1	0	-1	-100
Huragany, silne wiatry, tornada	252	74	-178	-70,6
Gwałtowne opady atmosferyczne	12	13	1	8,3
Wyładowania atmosferyczne	0	1	1	-
Uszkodzenia, zaniedbania w utrzymaniu szlaków komunikacyjnych	2	0	-2	-100
Niewłaściwe zabezpieczenie hodowanych zwierząt, owadów, gadów, ptaków	2	2	0	0
Nietypowe zachowania się zwierząt, owadów stwarzające zagrożenie	122	212	90	73,8
Akcje terrorystyczne	1	0	-1	-100
Nieumyślne działanie człowieka	14	26	12	85,7
Celowe działanie człowieka	11	15	4	36,4
Nieustalone	8	9	1	12,5
Inne przyczyny	164	112	-52	-31,7
<b>Razem</b>	<b>695</b>	<b>590</b>	<b>-105</b>	<b>-15,1</b>

W 2023 roku ogólna ilość zdarzeń zmalała w stosunku do roku 2022, tj. o 105 zdarzeń. O 15,5 %, zmalała ilość pożarów i o 15,1 % zmalała ilość miejscowych zagrożeń. Od kilkunastu lat utrzymuje się znaczna różnica pomiędzy ilością pożarów, a ilością miejscowych zagrożeń. Najwięcej zdarzeń, bo aż 390 odnotowano na terenie miasta i gminy Pultusk. Na terenie powiatu pultuskiego w 2023 roku odnotowano jeden duży pożar Przedszkola Gminnego w Przemiarowie gm. Pultusk.

Istotnym zagrożeniem na terenie powiatu jest zagrożenie powodziowe. Jednostki ochrony ppoż. nie są instytucjami wiodącymi przy tego rodzaju zagrożeń, a mimo to najbardziej są zaangażowane. W 2023 roku siły i środki ochrony ppoż. nie uczestniczyły w „zdarzeniach powodziowych”. Aczkolwiek mając na uwadze zdarzenia, jakie miały miejsce w latach ubiegłych na terenie naszego powiatu tj. podtopienia, zalania, podwyższenie się stanu wód, należy kontynuować prace przygotowawcze / zapobiegawcze w celu ograniczenia ich skutków.

Informacje o obiektach (działach), dotkniętych zdarzeniami na terenie powiatu w 2022r. i 2023 r. zawarte zostały w poniższej tabeli 28.

**Tabela 28:** Obiekty dotknięte zdarzeniami w 2022 r. i 2023 r. na terenie powiatu pułtuskiego.

Obiekty dotknięte zdarzeniami (działy)	Ilość zdarzeń	
	2022 r.	2023 r.
Administracyjno-biurowe, banki	16	2
Oświaty i nauki, w szczególności budynki dydaktyczne, szkoły, przedszkola	27	6
Służby zdrowia, w szczególności szpitale, sanatoria, domy opieki społecznej, przychodnie, żłobki	14	3
Handlowo-usługowe, w szczególności sklepy, domy towarowe, lokale gastronomiczne, hurtownie, zakłady usługowe	0	2
Widowiskowo-rozrywkowe i sportowe	1	1
Kultu religijnego, sakralne	7	2
Inne obiekty użyteczności publicznej	10	2
Hotele, noclegownie	3	1
Koszary	0	1
Jednorodzinne, w tym bliźniaki, zabudowa szeregowa	126	115
Wielorodzinne	73	77
Budynki mieszkalne w gospodarstwach rolnych	38	49
Inne obiekty mieszkalne, w szczególności altanki, barakowozy, domki letniskowe	14	18
Budynki produkcyjne	7	0
Budynki gospodarcze (w tym wiaty, bez garaży)	14	20
Instalacje technologiczne poza budynkami	0	2
Maszyny i urządzenia technologiczne	1	1
Pomieszczenia administracyjne	0	1
Rurociągi, instalacje przesyłowe między obiektami na terenie zakładu oraz tranzytowe poza terenem zakładu	1	0
Magazyny, wiaty na terenie zakładów produkcyjnych	2	0
Magazyny, hurtownie, wiaty wolno stojące (bez obiektów wymienionych w punktach 104 i 401)	1	0
Stacje paliw płynnych i gazu płynnego	0	2
Drogowe - motocykle, jednoślady	6	6
Drogowe - autobusy, trolejbusy	1	1
Drogowe - samochody ciężarowe, maszyny drogowe, cysterny, przyczepy do samochodów ciężarowych	6	4
Drogowe - samochody osobowe, przyczepy samochodów osobowych	104	126
Kolejowe - ruchu pasażerskiego, np. wagony pasażerskie, typu pasażerskiego, socjalne	1	1
Śródlądowe - obiekty pływające, w tym jachty, żaglówki, łodzie	1	1
Uprawy leśne	1	1
Młodniki	1	3
Drzewostany II klasy wieku	2	0
Inne powierzchnie w obszarach leśnych	3	2



Nie użytkowane powierzchnie rolnicze	16	8
Uprawy rolne oraz łąki, rżyska i pożary powstałe podczas zbiorów tych upraw	7	10
Maszyny rolnicze, traktory, inne środki transportu związane z rolnictwem	4	4
Serty, stogi, brogi	4	6
Budynki inwentarskie, hodowlane, magazynowe (stodoły), szklarnie	20	10
Budynki gospodarcze (szopy, komórki, wiaty, kotłownie - bez garaży)	13	21
Śmietniki wolnostojące, wysypiska śmieci	12	7
Garaże, warsztaty samochodowe poza budynkami, w tym kompleksy garażowe	7	5
Garaże, warsztaty samochodowe wewnątrz budynków mieszkalnych	1	0
Obiekty lub grupa obiektów przyrody naturalnej np. pojedyncze drzewa, minerały, jaskinie, inne	196	117
Obiekty hydrotechniczne	1	0
Rozlewiska, wycieki, zanieczyszczenia powstałe na zbiornikach, ciekach i akwenach wodnych	1	1
Inne zdarzenia powstałe na zbiornikach, ciekach i akwenach wodnych	16	8
Pobocza dróg i szlaków komunikacyjnych (ale bez zdarzeń z udziałem środków transportu, bez pożarów traw na poboczach)	3	6
Płyty manewrowe i pasy lotnisk, szlaki kolejowe i manewrowe, drogi i ulice (ale bez zdarzeń z udziałem środków transportu, bez pożarów traw)	37	28
Trawy, trawniki na terenach nierolniczych, poboczach dróg i szlaków, ulic	78	47
Zdarzenia występujące na dużych obszarach mieszkalnych lub gospodarczych, na terenach gmin, miast i osiedli (np. poszuk. ludzi)	2	3
Inne nietypowe obiekty, budynki, instalacje	35	61
Nieznane	37	26
<b>PODSUMOWANIE:</b>	<b>971</b>	<b>818</b>

### 5.1. Udział jednostek OSP w akcjach ratowniczo-gaśniczych w 2023r.

Działania prowadzone przez jednostki Ochotniczych Straży Pożarnych to głównie udział w akcjach na terenie własnej gminy. Na teren sąsiednich gmin dysponowane są w szczególności jednostki włączone do Krajowego Systemu Ratowniczo – Gaśniczego. Jednostki typu „M” w 2023 roku (podobnie jak w roku ubiegłym) nie brały udziału w likwidacji zdarzeń na terenie powiatu pułtuskiego. Udział jednostek OSP przy likwidacji zdarzeń w 2023r. przedstawia **tabela 29**.

**Tabela 29:** Udział jednostek OSP w akcjach ratowniczo – gaśniczych w 2023 r. na terenie powiatu pułtuskiego.

Jednostka OSP	Rejon działania					Poza rejonem działania			Ogółem				
	P	MZ	AF	PZR	Razem	P	MZ	Razem	P	MZ	AF	PZR	Razem
Głódowo	16	33		17	66				16	33		17	66
Gzy	6	18	1	10	35		1	1	6	19	1	10	36
Obryte	15	35	4	15	69	1		1	16	35	4	15	70
Świercze	19	54	1		74	1		1	20	54	1		75
Pokrzywnica	15	32	1	14	62				15	32	1	14	62
Winnica	15	45	4	14	78	2	2	4	17	47	4	14	82
Pniewo	13	21	1	14	49		1	1	13	22	1	14	50
Trzciniec	6	8		5	19		1	1	6	9		5	20

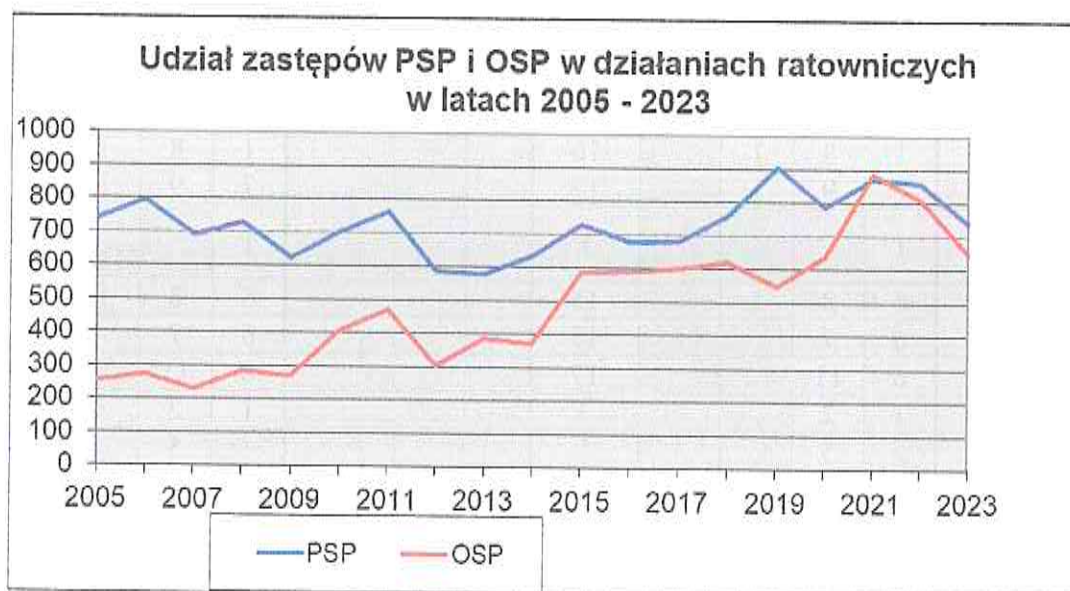
Grabówiec	10	28		38	2	1	3	12	29			41
Gnojno		1		1					1			1
Kacice	2	3		5		1	1	2	4			6
Szyszki Włosc.	1	8	1	10				1	8	1		10
Przewodowo M.	7	9	1	17				7	9	1		17
Sokołowo Włosc.	1			1				1				1
Zambski Kośc.	6	8	1	15				6	8	1		15
Świeszewko	6	7		13				6	7			13
Trzepowo	6	11		17				6	11			17
Koziegłowy	1	2		3				1	2			3
Dzierżenin		5		5					5			5
Zatory	12	21	1	34				12	21	1		34
Drwały	9	11		20				9	11			20
Lipniki Stare	1	3		4				1	3			4
Pułtusk	4	43		47				4	43			47
Pobylkowo Duże		2		2					2			2
Gzowo		7	1	8					7	1		8
Lubienica		4		4					4			4
Bulkowo	1			1				1				1
Rębkowo	2	8		10				2	8			10

Analizując udział jednostek OSP w likwidacji zdarzeń należy stwierdzić pozytywnie mobilność (gotowość operacyjną) członków OSP powiatu pułtuskiego. Udział jednostek w działaniach ratowniczych według rodzaju zdarzeń przedstawia **tabela 30**.

**Tabela 30:** Udział jednostek PSP i OSP w działaniach ratowniczych według rodzaju zdarzeń w 2022 i 2023 r. na terenie powiatu pułtuskiego.

Rodzaj zdarzenia	Ilość jednostek w działaniach ratowniczych						Tendencja + wzrost, - spadek	
	2022 r.			2023 r.				
	PSP	OSP	Razem	PSP	OSP	Razem	PSP	OSP
Pożar	344	246	590	286	196	482	-58	-50
Miejsc. zagroż.	463	543	1 006	404	433	837	-59	-110
Alarm fałszywy	49	21	70	47	18	65	-2	-3
<b>Razem:</b>	<b>856</b>	<b>810</b>	<b>1 666</b>	<b>737</b>	<b>647</b>	<b>1 384</b>	<b>-119</b>	<b>-163</b>

Jak co roku liczby potwierdzają pozytywnie rosnącą gotowość operacyjną i zaangażowanie członków OSP powiatu pułtuskiego. W minionym roku spośród jednostek OSP powiatu pułtuskiego, członkowie jednostki z Winnicy najczęściej brali udział w działaniach ratowniczych. Za zaangażowanie i udział serdecznie dziękujemy wszystkim strażakom.



**Wykres 6:** Udział zastępów PSP i OSP w działaniach ratowniczych w latach 2005 – 2023.

## 5.2. Ilość zdarzeń i wysokość strat w układzie gmin.

Ilość zdarzeń na terenie poszczególnych gmin powiatu pultuskiego wymagających interwencji straży pożarnych oraz wysokość spowodowanych przez nie strat przedstawiają **tabele 31a i 31b**:

**Tabela 31a:** Ilość zdarzeń zaistniałych w 2022 i 2023 r. na terenie gmin powiatu pultuskiego.

Gminy	Zdarzenia				Tendencje	
	2022 r.		2023 r.		+ wzrost; - spadek	
	ilość	w %	Ilość	w %	ilość	w %
Gzy	63	6,5	42	5,1	-21	-33,3
Obryte	74	7,6	63	7,7	-11	-14,9
Pokrzywnica	136	14,1	94	11,5	-42	-30,9
Pułtusk	414	42,6	390	47,7	-24	-5,8
Winnica	79	8,1	71	8,7	-8	-10,1
Zatory	128	13,2	76	9,3	-52	-40,6
Świercze	77	7,9	82	10,0	5,0	6,5
<b>PODSUMOWANIE:</b>	<b>971</b>	<b>100,0</b>	<b>818</b>	<b>100,0</b>	<b>-153</b>	<b>-15,8</b>

**Tabela 31b:** Wysokość strat w 2022 i 2023 r. na terenie gmin powiatu pultuskiego.

Gmina	Straty				Tendencje	
	2022 r.		2023 r.		+ wzrost; - spadek	
	w tys. zł	w %	w tys. zł	w %	w tys. zł	w %
Gzy	1 278,6	14,4	336,2	3,3	-942,4	-73,7
Obryte	143,5	1,6	947,3	9,3	803,8	560,1
Pokrzywnica	1 075,0	12,1	570,2	5,6	-504,8	-47,0
Pułtusk	4 059,9	45,6	5 656,7	55,6	1 596,8	39,3
Winnica	935,2	10,5	335,0	3,3	-600,2	-64,2
Zatory	626,4	7,1	1 653,3	16,3	1 026,9	163,9
Świercze	776,0	8,7	675,9	6,6	-100,1	-12,9
<b>PODSUMOWANIE:</b>	<b>8 894,6</b>	<b>100,0</b>	<b>10 174,6</b>	<b>100,0</b>	<b>1 280</b>	<b>14,4</b>

## 6. KOSZTY FUNKCJONOWANIA OCHRONY PRZECIWOŻAROWEJ NA OBSZARZE POWIATU.

Na koszty funkcjonowania ochrony przeciwpożarowej na obszarze powiatu składają się koszty ponoszone przez budżet państwa – dotacja celowa na Komendę Powiatową PSP oraz koszty ponoszone przez samorząd powiatowy i samorzady poszczególnych gmin.

Wykonanie budżetu za 2023 r. oraz plan na 2024r. Komendy Powiatowej Państwowej Straży Pożarnej w Pułtusk przedstawia poniższa **tabela 32**.

**Tabela 32:** Plan finansowy Komendy Powiatowej PSP na 2024r. i wykonanie planu za 2023r.

Przeznaczenie	§	Rok 2023	Rok 2024
		Wykonanie	Plan
<b>Rozdział 75411</b>			
Wydatki osobowe niezaliczone do wynagrodzeń	3070	179 936	189 546
Wynagrodzenia osobowe pracowników	4020	124 363	133 174
Dodatkowe wynagrodzenie roczne – służba cywilna	4040	8 667	9 419
Uposażenia strażaków	4050	3 927 794	4 847 515
Pozostałe należności strażaków (nagrody i zapomogi)	4060	223 405	121 874
Nagrody roczne (13-tki):	4070	307 817	336 874
Składki na ubezpieczenia społeczne	4110	22 908	25 752
Składki na Fundusz Pracy oraz Fundusz Solidarnościowy	4120	3 129	4 107
Równoważniki i ekwiwalenty dla strażaków	4180	1 001 354,65	644 516
Zakup materiałów i wyposażenia	4210	156 713	90 000
Zakup energii	4260	126 390	90 000
Zakup usług remontowych	4270	9 078	5 625
Zakup usług zdrowotnych	4280	23 595	10 000
Zakup usług pozostałych	4300	35 737	20 000
Usługi telekomunikacyjne	4360	4 466	5 037
Podróże krajowe	4410	5 652	4 296
Różne opłaty i składki	4430	1 896	2 021
ZFŚS	4440	3 578	4 835
Opłaty na rzecz budżetu państwa	4510	1 196	1 603
Wydatki na zakupy inwestycyjne	6060	100 000	-

Samorzady gminne realizują ustawowe zadania ochrony przeciwpożarowej m.in. poprzez finansowanie Ochotniczych Straży Pożarnych z terenu gminy. Nakłady poniesione przez poszczególne gminy w 2022 i 2023r. oraz planowane do poniesienia w 2023r. przedstawione zostały w poniższej **tabeli 33**.

**Tabela 33:** Wysokość nakładów finansowych samorządów gminnych na jednostki OSP.

Lp	Gmina	Wydatki poniesione w 2022 r. [zł]		Wydatki poniesione w 2023 r. [zł]		Wydatki planowane na 2024 r. [zł]	
		Ogółem	Na 1 mieszk.	Ogółem	na 1 mieszk.	Ogółem	na 1 mieszk.
1.	Gzy	193 975,84	52,34	124 196,41	33,51	368 683,63	99,48
2.	Obryte	187 382,72	39,73	294 983,57	62,54	1 762 631,25	373,72
3.	Pokrzywnica	163 563,23	32,62	235 599,67	46,97	2 044 400,00	407,72
4.	Pułtusk*	367 710,00	68,78	267 786,00	50,09	205 100,00	38,36
5.	Świercze	192 096,93	41,83	160 028,58	34,85	142 604,64	31,05
6.	Winnica	201 924,31	49,41	160 697,19	39,32	151 320,00	37,03
7.	Zatory	175 578,56	36,57	1 381 390,14	287,72	1 857 000,00	386,78
<b>Razem:</b>		<b>1 482 231,59</b>	<b>28,79</b>	<b>2 624 681,56</b>	<b>50,98</b>	<b>50,98028</b>	<b>126,87</b>

\* - teren bez miasta Pułtusk.

Analizując powyższą tabelę można stwierdzić, że wysokość nakładów finansowych samorządów gminnych na jednostki OSP ogólnie jest dużo większa w porównaniu z 2022 rokiem. Jest to spowodowane wyposażeniem jednostki OSP w Drwałach w średni pojazd ratowniczo – gaśniczy. Wydatki planowane na 2024 roku jednostki znacząco odbiegają od lat poprzednich. Spowodowane jest to planowym doposażeniem jednostek OSP w Pniewie, Pokrzywnicy i Obrytem w samochody ratowniczo – gaśnicze.

Dodatkowo dla jednostek OSP włączonych do KSRG budżet państwa - poprzez Komendę Powiatową PSP przeznacza określone dotacje. Wysokość tych dotacji w latach 2020 - 2023 przedstawia poniższa **tabela 34**.

**Tabela 34:** Wysokość dotacji budżetu państwa dla jednostek OSP włączonych do KSRG.

Lp.	Gmina	Jednostka OSP włączona do KSRG	Wielkość dotacji w roku [zł]			
			2020	2021	2022	2023
1.	Gzy	Gzy	0	5 351	4 619	4 000
2.	Obryte	Obryte	6 509	5 351	4 990	5 300
3.	Zatory	Pniewo	10 000	5 351	0	9 900
4.	Pokrzywnica	Pokrzywnica	6 666	5 351	2 240	5 800
5.	Świercze	Świercze	10 632,96	5 351	5 480	7 666
6.	Pułtusk	Głodowo	19 859,04	5 351	15 740	0
7.	Winnica	Winnica	33 333	30 350	5 190	3 200
<b>RAZEM:</b>			<b>87 000</b>	<b>62 456</b>	<b>38 259</b>	<b>35 866</b>

## 7. WNIOSKI:

W związku z szerokim zakresem zadań PSP oraz KSRG ocena stanu ochrony przeciwpożarowej została potraktowana kompleksowo, jako ocena wszystkich zagrożeń mogących wystąpić na terenie powiatu.

1. Teren powiatu pułtuskiego posiada głównie charakter rolniczy. Występuje bardzo mało przemysłu, a występujący to niewielkie przedsiębiorstwa i zakłady przetwórstwa rolno – spożywczego. Na podstawie katalogu zagrożeń występujących na terenie powiatu możemy się zorientować, że występujące substancje toksyczne w zakładach to ilości śladowe. Największe zagrożenie stwarza transport drogowy lub kolejowy tych środków w przypadku zaistniałego wypadku lub katastrofy. Przez teren powiatu transportowane są nieznanne nam ilości materiałów niebezpiecznych oraz środków toksycznych.
2. W 2023 roku ogólna ilość zdarzeń zmalała w stosunku do roku ubiegłego, tj. o 153 zdarzenia . O 15,5 %, zmalała ilość pożarów i o 15,1 % zmalała ilość miejscowych zagrożeń. Od kilkunastu lat utrzymuje się znaczna różnica pomiędzy ilością pożarów, a ilością miejscowych zagrożeń. Najwięcej zdarzeń, bo aż 390 odnotowano na terenie miasta i gminy Pułtusk. Na terenie powiatu pułtuskiego w 2023 roku odnotowano jeden duży pożar, tj. Przedszkola Gminnego w Przemiarowie gm. Pułtusk. Przyczyny powstałych zdarzeń w 2022 roku to w głównej mierze „nieostrożność przy posługiwaniu się otwartym ogniem i podpalenia”, „nieprawidłowa eksploatacja urządzeń ogrzewczych na paliwo stałe”, „podpalenia umyślne”, „niezachowanie zasad bezpieczeństwa w ruchu środków transportu”, „silne wiatry i huragany” oraz „nietypowe zachowanie się zwierząt, owadów” (tabela 27a i 27b). Obiektami najczęściej dotkniętymi zdarzeniami były: budynki mieszkalne jednorodzinne i wielorodzinne, pojazdy drogowe oraz wywroty / złomy drzew, które w wyniku silnych wiatrów w 196 przypadkach były przyczyną podjęcia działań ratowniczych przez jednostki ochrony ppoż. z terenu powiatu pułtuskiego (tabela 28).
3. Pomimo spadku ogólnej ilości zdarzeń odnotowano wzrost wysokości strat. Największe straty zanotowano w lutym (pożar Przedszkola Gminnego w Przemiarowie oraz pożar maszyny strugającej i silosa w Zakładzie produkcyjnym MARDOM), we sierpniu (pożar Domu weselnego „Natalia”) oraz w listopadzie (wypadek dwóch samochodów ciężarowych i samochodu osobowego w Pułtusku na ul. Wyszowskiej).
4. Pkt. 5.1 pokazuje udział w działaniach ratowniczych strażaków PSP i OSP. Likwidacja dużej ilości zdarzeń wymaga zaangażowania znacznych sił i środków jednostek państwowej i ochotniczej straży pożarnej, które do działań dysponuje dyżurny Stanowiska Kierowania Komendanta Powiatowego PSP w Pułtusku. Duży wzrost udziału w zdarzeniach odnotowano ze strony ochotniczych straży pożarnych. Za zaangażowanie i udział serdecznie dziękujemy wszystkim strażakom oraz życzymy cało i zdrowo wracać po każdej akcji do swoich strażnic.
5. Funkcjonariusze naszej Komendy i strażacy OSP z KSR-G uczestniczą w szkoleniach w zakresie przyjmowania śmigłowców, w tym właściwego zabezpieczenia terenu lądowania. Uwagę należy zwrócić na fakt potrzeby zwiększenia liczby lądowisk, gdzie zgodnie z wytycznymi Wojewody, lądowisko dla LPR powinno być w każdej gminie. Jedynie gmina Obryte nadal nie ma wyznaczonego lądowiska, zaakceptowanego do przyjmowania śmigłowców LPR.
6. Działania kontrolno - rozpoznawcze w 2024 r. należy kontynuować zgodnie z dotychczasowym kierunkiem wyznaczonym w harmonogramie kontroli, tj. w obiektach zaliczonych do kategorii zagrożenia ludzi (ZL), o dużej wartości zarówno materialnej, jak i zabytkowej, w obiektach podmiotów nowopowstających i dotychczas nie kontrolowanych od początku swego istnienia, a w których występuje duża gęstość obciążenia ogniowego z racji prowadzonej działalności oraz mogące stworzyć zagrożenie pożarowe dla obiektów bezpośrednio z nimi sąsiadujących.

7. Należy kontynuować współpracę z innymi specjalistycznymi organami kontrolnymi, szczególnie z PINB i PSSE, informując o stwierdzonych nieprawidłowościach i naruszeniach przepisów, według ich kompetencji.
8. Ważnym działaniem jest uświadamianie społeczeństwa o skutkach i zagrożeniach, w tym pożarowych, poprzez prowadzoną propagandę w lokalnych środkach przekazu informacji, itp. W 2023 roku przeprowadzono akcje „Czad i ogień – obudź czujność”, „Kręci mnie bezpieczeństwo przez cały rok szkolny”, „Bezpieczne ferie”, „Bezpieczne wakacje” oraz „NIE dla wypalania traw”.
9. Należy inspirować ogniwa Związku Ochotniczych Straży Pożarnych RP i Urzędy Gmin do nadzorowania wykonywania przez członków OSP wymaganych okresowych badań lekarskich, psychotechnicznych kierowców. Konieczne jest ubezpieczenie zarówno strażaków, jak i sprzętu. Wiąże się to z uzyskaniem przez nich odszkodowania w przypadku ewentualnego wypadku.
10. Jak co roku Straż Pożarna najczęściej współpracuje z Policją, Pogotowiem Ratunkowym, Pogotowiem Energetycznym i Pogotowiem Gazowym. Likwidacja zagrożeń wymaga prowadzenia działań ratowniczych wybiegających poza możliwości jednej służby, co stwarza potrzebę kontynuacji ścisłej współpracy Komendy Powiatowej PSP z innymi podmiotami ratowniczymi, instytucjami i przedsiębiorstwami. Na podkreślenie zasługuje dobra współpraca z Policją i Powiatowym Centrum Zarządzania Kryzysowego w Pułtusk. Poprawie uległa współpraca z zarządcami dróg, jednakże istnieje jeszcze kilka aspektów np. w zakresie dyspozycyjności, szczególnie w godzinach wieczornych.

**Za dotychczasową współpracę służbom i instytucjom współdziałającym  
serdecznie dziękujemy.**