

**KOMENDA POWIATOWA POLICJI  
w PUŁTUSKU**



**SPRAWOZDANIE  
O STANIE BEZPIECZEŃSTWA I PORZĄDKU  
PUBLICZNEGO  
NA TERENIE PODLEGŁYM  
KOMENDZIE POWIATOWEJ POLICJI W PUŁTUSKU  
w 2014 roku**

PUŁTUSK, styczeń 2015

Planując działania na 2014 r. przyjęliśmy, iż Komenda Powiatowa Policji w Pułtuskach będzie dążyć podobnie jak w roku 2013 do osiągnięcia następujących celów:

1. Realizacja celów strategicznych i priorytetów Komendanta Głównego Policji oraz Mazowieckiego Komendanta Wojewódzkiego Policji,
2. Obniżanie dynamiki przestępstw wszczętych i stwierdzonych w kategorii przestępstw kryminalnych, głównie w 7 kategoriach przestępstw tj. kradzieże, kradzieże z włamaniem, kradzieże samochodów, rozboje i wymuszenia rozbójnicze, uszkodzenia mienia, bójki i pobicia oraz uszczerbek na zdrowiu,
3. Utrzymanie wskaźników wykrywalności w kategorii przestępstw kryminalnych, obniżenie dynamiki wszczęć i stwierdzeń przestępstw dot. kradzieży i kradzieży z włamaniem oraz podniesienie wskaźników wykrywalności w tych kategoriach.
4. Zwiększenie liczby zabezpieczenia mienia w sprawach prowadzonych przez policjantów Wydziału Kryminalnego i Zespołu dw z PG,
5. Właściwa organizacja służby – precyzyjność w zapobieganiu, szybkość i adekwatność reakcji, w tym zatrzymania sprawców na gorącym uczynku.
6. Dalsze ograniczenie liczby przestępstw i wykroczeń w miejscach publicznych,
7. Wzrost poczucia bezpieczeństwa wśród mieszkańców Pułtusk i powiatu,
8. Poprawa stanu bezpieczeństwa w ruchu drogowym – stanowczość w egzekwowaniu prawa, ograniczenie liczby pouczeń przy wykroczeniach świadczących o szczególnym lekceważeniu przepisów prawa o ruchu drogowym,
9. Systematyczne rozpoznawanie i wykrywanie przestępstw narkotykowych, zwłaszcza dotyczących ich rozprowadzania,
10. Aktywne przeciwdziałanie przestępczości nieletnich, ujawnianie zagrożeń, sprawców oraz skuteczna profilaktyka,
11. Zwiększenie stopnia wykorzystania specjalistycznego sprzętu informatycznego, kontrolno – pomiarowego, wideo rejestratora znajdującego się na wyposażeniu KPP,
12. Dalsza realizacja będących w prowadzeniu programów prewencyjnych „Razem bezpieczniej”, „Bezpieczny powiat pułtuski” itp.

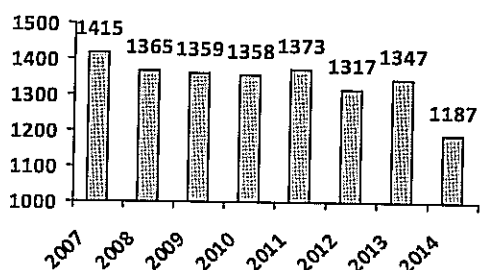
Oceniając osiągnięte efekty należy stwierdzić, że zakładane cele w większości zostały zrealizowane.

## I. Zagrożenie przestępczością

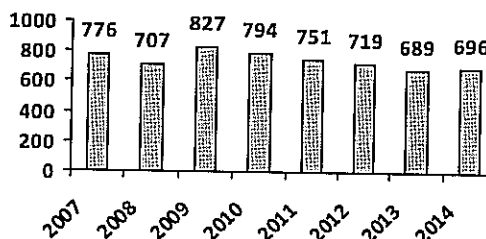
W 2014 roku Komenda Powiatowa Policji w Pułtusku w związku z popełnionymi przestępstwami na terenie powiatu wszczęła 1187 dochodzeń i śledztw. Było ich mniej o 160 niż rok wcześniej. Szczegółowe dane obrazujące lata 2007-2014 przedstawia Wykres nr 1.

Liczba przestępstw kryminalnych utrzymała się na poziomie roku poprzedniego, odnotowano wzrost jedynie o 7 przestępstw. Dane za lata 2007-2014 przedstawia Wykres nr 2.

Wykres 1: Ogólna liczba przestępstw



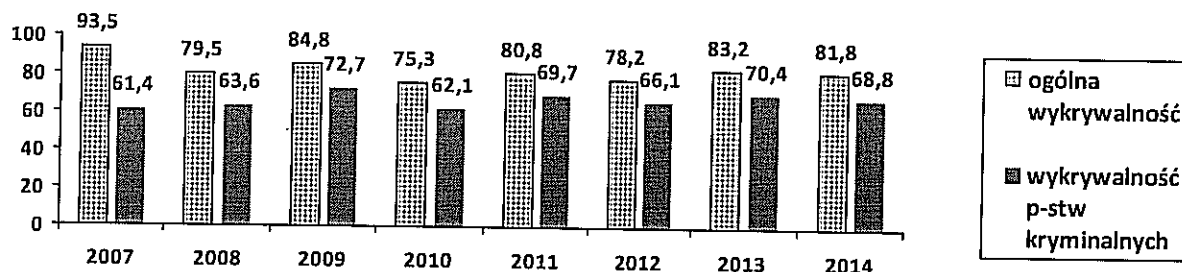
Wykres 2: Przestępstwa kryminalne



Wykrywalność wszystkich przestępstw wyniosła 81,8%, a przestępstw kryminalnych 68,8%. W obydwu kategoriach nastąpił nieznaczny spadek w stosunku do roku ubiegłego. Na podkreślenie zasługuje fakt, iż była ona zdecydowanie wyższa niż średnia dla całego województwa (dla garnizonu mazowieckiego wykrywalność ogólna wyniosła 70%, a przestępstw kryminalnych – 58,3%). Pod tym względem wśród 28 komend powiatowych plasujemy się na 4 miejscu w wykrywalności ogólnej (w ubiegłym roku byliśmy na 5), w wykrywalności przestępstw kryminalnych daje nam to 6 miejsce.

Wykres nr 3 przedstawia wykrywalność ogólną i przestępstw kryminalnych w latach 2007-2014.

Wykres 3: Wykrywalność



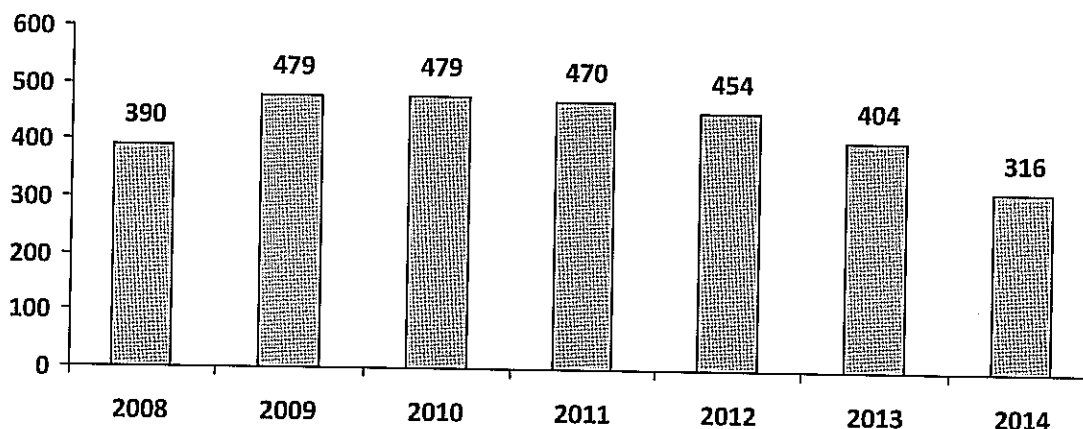
Jednym z głównym priorytetów pracy Policji w 2014 r. było ograniczenie przestępczości kryminalnej w 7 najbardziej „dokuczliwych” dla społeczeństwa kategoriach przestępstw (kradzieże mienia, kradzieże z włamaniem, kradzieże samochodów, rozboje,

bójki i pobicia, uszkodzenia mienia oraz uszczerbek na zdrowiu) oraz poprawa ich wykrywalności.

Cel ten osiągnęliśmy. W porównaniu do lat ubiegłych zmniejsza się systematycznie ilość tych przestępstw.

Liczbę przestępstw w 7 podstawowych kategoriach na przestrzeni 7 ostatnich lat przedstawia Wykres nr 4.

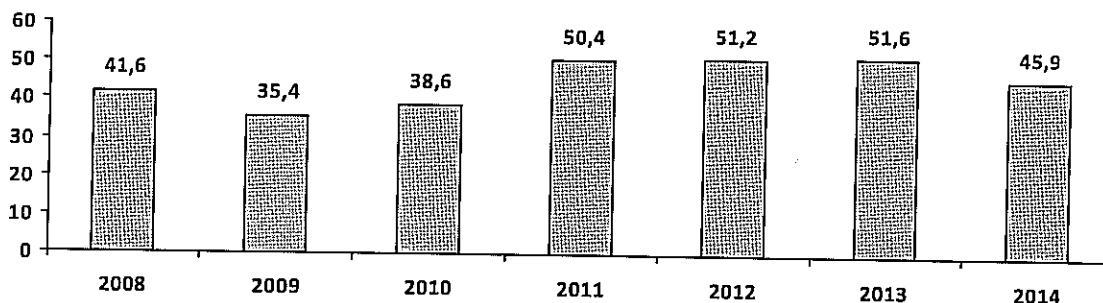
Wykres 4: Liczba przestępstw z 7 podstawowych kategorii



Po kilku latach kiedy odnotowywaliśmy wzrost wykrywalności przestępstw kryminalnych, w roku ubiegłym odnotowaliśmy niewielki spadek z 51,6% w 2013 roku do 45,9%. Mimo spadku, to i tak wykrywalność ta była większa niż w całym województwie, gdzie wyniosła 40,6%. **Pod tym względem plasuje nas to na 9 miejscu w garnizonie mazowieckim (w roku 2013 byliśmy na 7 miejscu).**

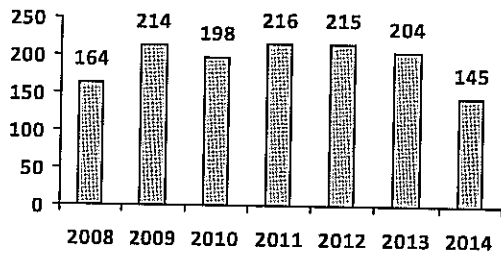
Wykres nr 5 przedstawia wykrywalność na przełomie 7 ostatnich lat.

Wykres 5: Wykrywalność przestępczości w 7 podstawowych kategoriach

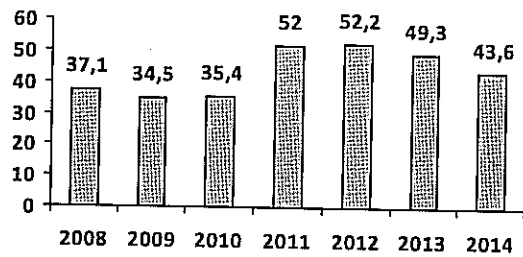


Dane dotyczące liczby i wykrywalności poszczególnych przestępstw z 7 podstawowych kategorii przedstawiają poniższe wykresy:

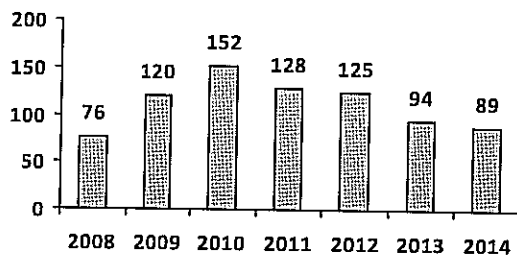
**Kradzieże mienia**



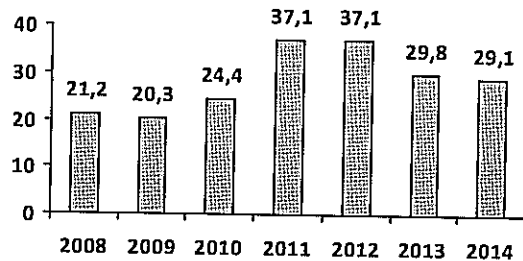
**Wykrywalność kradzieży**



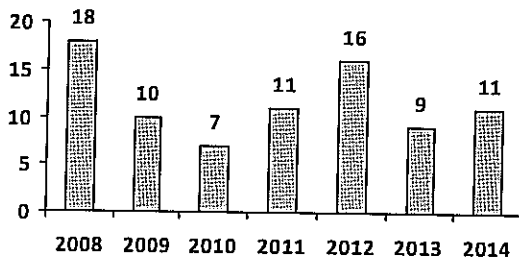
**Włamania**



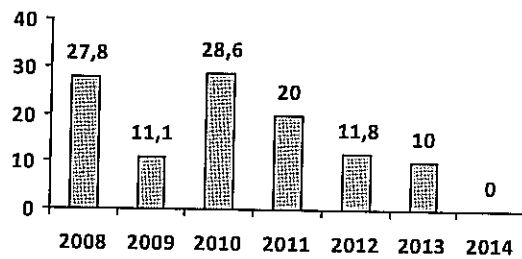
**Wykrywalność włamań**



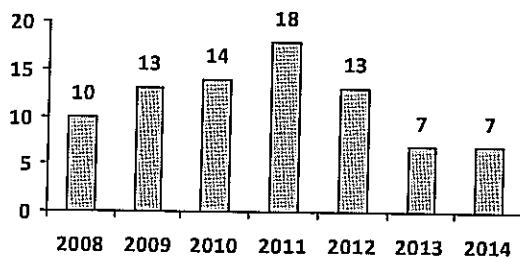
**Kradzieże samochodów**



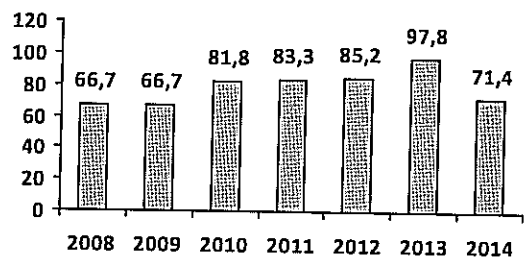
**Wykrywalność kradzieży samochodów**



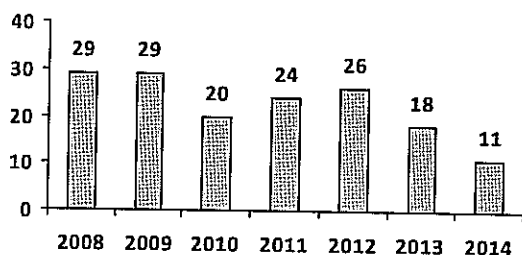
**Rozboje i wymuszenia rozbójnicze**



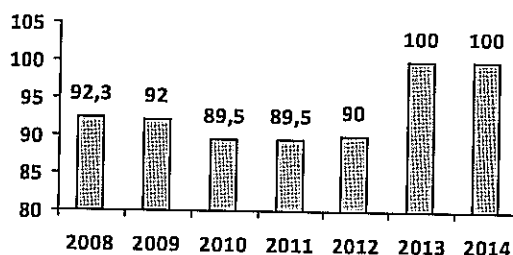
**Wykrywalność rozbojów**



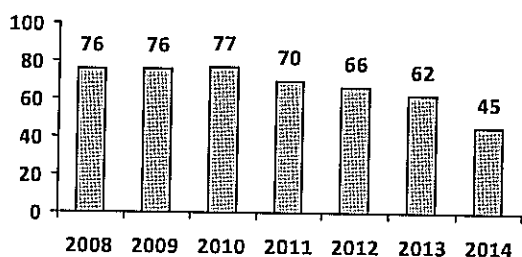
**Bójki i pobicia**



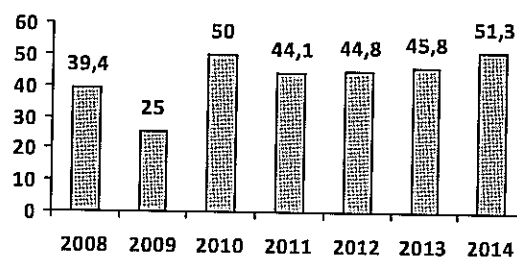
**Wykrywalność bójek i pobić**



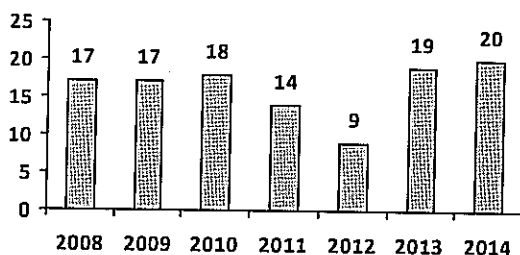
**Uszkodzenia mienia**



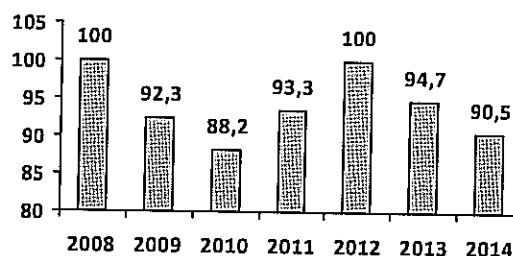
**Wykrywalność uszkodzeń mienia**



**Uszczerbek na zdrowiu**



**Wykrywalność uszczerbku na zdrowiu**



Jak widać z powyższych danych, wzrost przestępczości nastąpił w kradzieżach samochodów z 9 do 11 czynów oraz w uszczerbku na zdrowiu z 19 do 20 p-stw. Odnotowaliśmy taką samą liczbę przestępstw rozbójniczych, czyli 7, w pozostałych kategoriach nastąpił spadek liczby przestępstw.

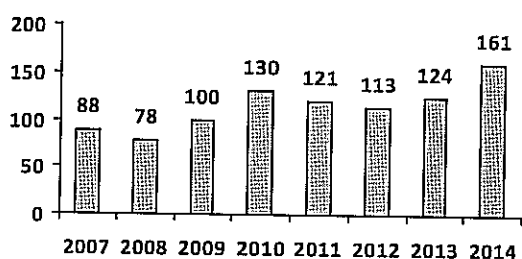
W 2014r. ustaliliśmy 714 podejrzanych (w 2013 – 880, w 2012 - 997), z których 7 zostało tymczasowo aresztowanych (w 2013 – 13, w 2012 - 22 osoby). Dokonanie przestępstw kryminalnych udowodniono 340 osobom (w 2013 – 371). W zakresie przestępstw z 7 podstawowych kategorii ustalono 134 podejrzanych (w 2013 – 184, w 2012 było 279 podejrzanych).

Na podkreślenie zasługuje duża skuteczność policjantów w zakresie zatrzymywania sprawców na gorącym uczynku popełnienia przestępstwa. Na 134 ustalonych podejrzanych o popełnienie przestępstw z 7 podstawowych kategorii - 33 zatrzymano na gorącym uczynku co stanowi 25% ogółu (średnia w województwie wyniosła 21%).

#### a/ przestępczość gospodarcza

Na terenie podległym KPP w Pułtusku w 2014 roku wszczętych zostało 161 postępowań w związku z popełnionymi przestępstwami gospodarczymi. Jak wyglądało to w latach ubiegłych przedstawia Wykres nr 6.

Wykres nr 6: Przestępstwa gospodarcze



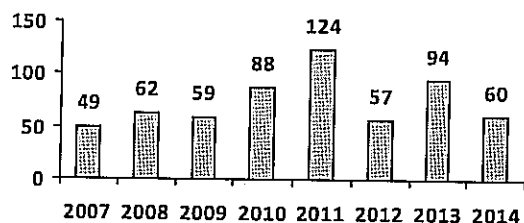
Wykrywalność tych przestępstw w 2014r. wyniosła 92,4% (w 2013 – 94,4%). Ustalono 78 podejrzanych (w 2013 – 52, 2012 - 50 podejrzanych).

Istotnym elementem walki z przestępczością stanowi wartość zabezpieczonego mienia od sprawców. W 2014 roku policjanci na poczet przyszłych kar zabezpieczyli od sprawców przestępstw mienie o wartości 220tys. 706zł, w 2013 – wartość zabezpieczonego mienia nie przekroczyła 100tys. zł i wyniosła 93tys. 570zł.

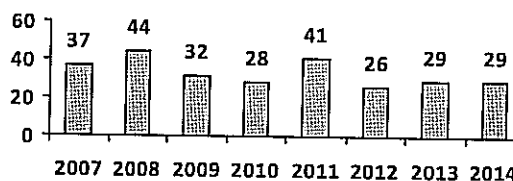
#### b/ przestępczość narkotykowa

W 2014r. wszczęto 28 postępowań z ustawy o przeciwdziałaniu narkomanii (w 2013 – 15, 2012r. – 9 ), w których stwierdzono 60 przestępstw (w 2013 – 94, 2012r. – 57). W sumie ustalono 29 podejrzanych (w 2013 – 29, 2012 – 26). W ciągu 2014 roku policjanci zabezpieczyli: 7,18g amfetaminy, 66,5g haszyszu, 516,48g marihuany, 66,14g mefedronu. Zlikwidowano 4 uprawy konopi indyjskich, gdzie zabezpieczono 44 szt. krzewów konopi. Wykres nr 7 i 8 przedstawia liczbę ujawnionych przestępstw narkotykowych oraz ustalonych osób podejrzanych na terenie powiatu pułtuskiego na przestrzeni kilku ostatnich lat.

Wykres nr 7: Przestępstwa narkotykowe



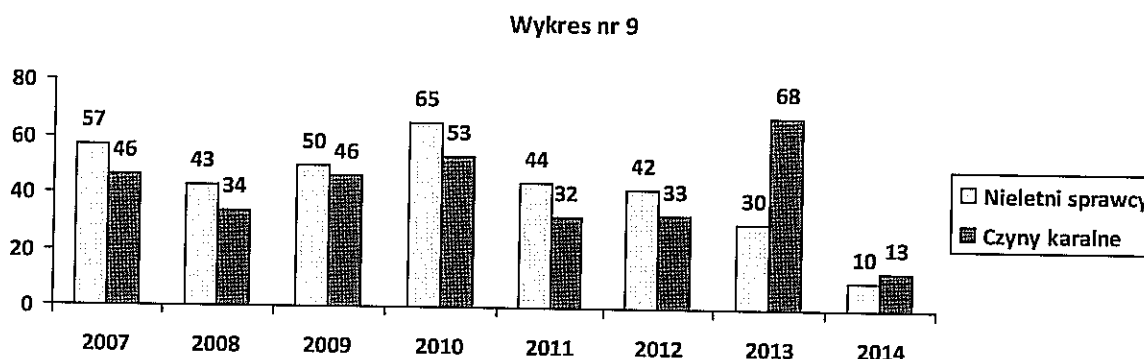
Wykres nr 8: Liczba podejrzanych do przestępstw narkotykowych



### c/ przestępczość nieletnich

W 2014r. na terenie powiatu pułtuskiego 10 nieletnim udowodniono dokonanie 13 przestępstw.

Wykres nr 9 przedstawia jak wyglądała przestępczość nieletnich na przestrzeni lat 2007-2014



Z przedstawionych danych wynika, że spadła zarówno liczba nieletnich sprawców, jak i popełnionych przez nich czynów karalnych. Są to niestety niepełne dane. Zmiany wprowadzone na początku 2014 roku w przepisach dotyczących rejestracji spraw nieletnich w Krajowym Systemie Informacyjnym Policji (KSIP) nie pozwalają w chwili obecnej na ich wprowadzenie bez zwrotnej informacji o sposobie ich załatwienia z sądu rodzinnego. Na chwilę obecną w sądzie rodzinnym w Pułtuskach na rozstrzygnięcie oczekuje kilkanaście spraw, w których przestępstwa w 2014 roku dokonali nieletni.

Zarejestrowane czyny karalne nieletnich dotyczyły m.in.:

- 4 kradzieże mienia,
- 3 uszczerbków na zdrowiu,
- 2 pobić,
- 1 przestępstwa narkotykowego,
- 1 przestępstwa gospodarczego,

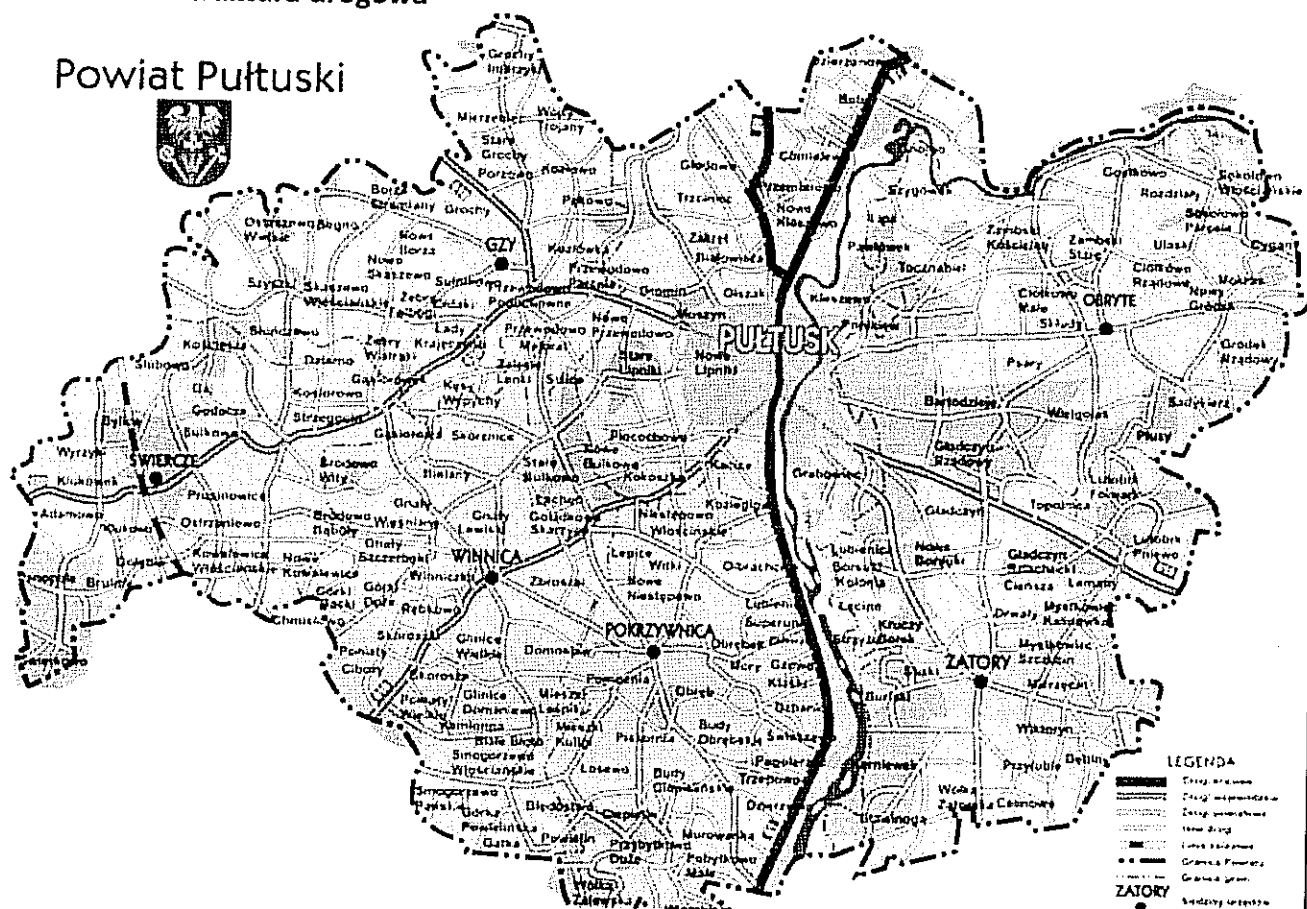
Oprócz przestępstw 8 nieletnim udowodniono popełnienie 8 wykroczeń, były to:

- zakłóceń porządku publicznego – 6 czynów,
- kradzieży mienia – 2 czyny,



## II. Stan bezpieczeństwa w ruchu drogowym.

### 1. Infrastruktura drogowa



Powiat pułtuski ma ok. 827,42 km<sup>2</sup> powierzchni, w jego skład wchodzi siedem gmin (Pułtusk-110,5 km<sup>2</sup>, Pokrzywnica-121,3 km<sup>2</sup>, Obryte 139,7 km<sup>2</sup>, Zatory 121,1km<sup>2</sup>, Gzy-104,4 km<sup>2</sup>, Świercze-93,4 km<sup>2</sup>, Winnica 115,1 km<sup>2</sup>).

Przez teren działania Komendy Powiatowej Policji w Pułtusku przebiegają dwa odcinki dróg krajowych tj. K-61, K-57 o łącznej długości 35,5 km. Na tych drogach skoncentrowany jest ruch pojazdów przejeżdżających tranzytem wschód-zachód. Według szacunków opartych na wykonanych pomiarach ruchu w 2005 r. (15187 pojazdów) i 2010r. (16641 pojazdów) przez Pułtusk trasą K-61 przejeżdża dziennie ok. 18000 pojazdów. Szczególnie duże natężenie ruchu pojazdów występuje w okresie wiosenno - letnim i jesiennym, gdy turyści wyjeżdżają na Mazury oraz wybierają się na odpoczynek w okolice Pułtuska, gdzie w dorzeczu Narwi znajdują się liczne domki letniskowe. Oprócz w/w dróg przez powiat pułtuski przebiegają trzy odcinki dróg wojewódzkich (nr 618, 620 i 571) o łącznej długości 65,5 km. Pozostałe drogi to drogi powiatowe - 352 km i drogi gminne - 931km.

Specyficzne położenie Pułtuska sprawia, że w przypadku zdarzenia drogowego na trasie K-61, wymaga zaangażowania do organizacji objazdów dużej liczby policjantów, zwłaszcza gdy do zdarzenia dojdzie w centrum miasta.

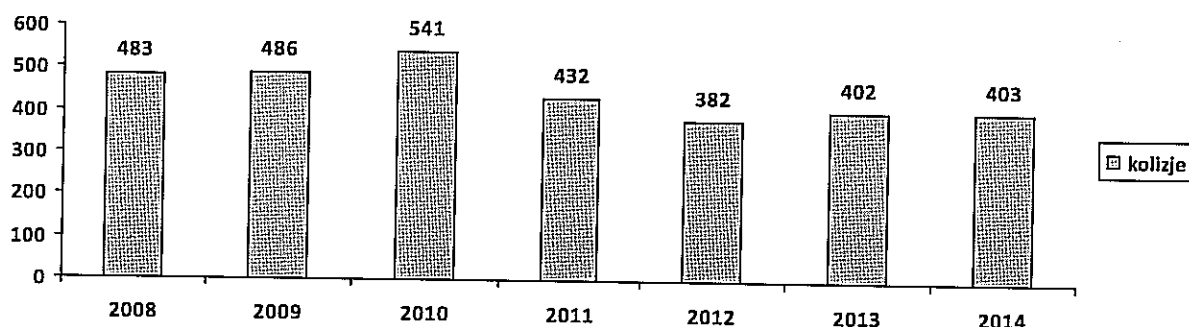
## 2. Dynamika zdarzeń drogowych

W 2014 roku na terenie działania Komendy Powiatowej Policji w Pułtuskach odnotowano 38 wypadków drogowych, w tym 9 wypadków ze skutkiem śmiertelnym, w których 9 osób poniosło śmierć, a 37 osób zostało rannych. Doszło do 403 kolizji drogowych. Dane te w porównaniu do analogicznego okresu 2013 roku wskazują na znaczny wzrost wypadków ze skutkiem śmiertelnym (dynamika 180 %).

Tabela 1. Zdarzenia drogowe na terenie powiatu pułtuskiego

	wypadki	Wypadki ze skutkiem śmiertelnym	zabici	ranni	kolizje
2014	38	9	9	37	403
2013	35	5	5	39	402
2012	40	5	5	42	382

Poniżej przedstawiono dane dotyczące liczby kolizji drogowych na terenie powiatu pułtuskiego na przestrzeni kilku ostatnich lat..



## 3. Czas powstania wypadków drogowych

### a) Wypadki i kolizje drogowe w ujęciu dobowym

Jak przedstawia to poniższa tabela najbardziej zagrożonym przedziałem czasowym w analizowanym okresie 2014 roku są godziny: 6-14 i 14-22 (najwięcej zdarzeń drogowych). Tendencja ta utrzymuje się już od kilku lat. Liczba wypadków śmiertelnych w poszczególnych zmianach od kilku lat utrzymuje się na tym samym poziomie. Najwięcej wypadków odnotowano w II zmianie. W porównaniu do lat ubiegłych liczba kolizji w poszczególnych zmianach pozostała na tym samym poziomie.

Tabela 2. Czas zdarzeń drogowych.

Godz.	wypadki			Wypadki ze skutkiem śmiertelnym			ranni			kolizje		
	2012	2013	2014	2012	2013	2014	2012	2013	2014	2012	2013	2014
6-14	15	10	14	0	1	3	10	10	15	169	166	163
14-22	22	18	18	4	3	5	24	20	15	177	199	181
22-6	3	7	6	1	1	1	3	9	2	36	37	59

b) *Wypadki i kolizje drogowe w ujęciu tygodniowym*

W poniższej tabeli zostały zamieszczone dane dotyczące liczby zdarzeń drogowych w rozbiciu na dni tygodnia. Najbardziej zagrożonym dniem tygodnia pod względem ofiarochłonności jest *poniedziałek i piątek* (po 9 wypadków) i *środa* (6 wypadków drogowych). Najwięcej kolizji drogowych odnotowano również w poniedziałek i piątek.

Tabela 3. Zdarzenia drogowe wg tygodnia

Dni tyg.	wypadki			zabici			ranni			kolizje		
	2012	2013	2014	2012	2013	2014	2012	2013	2014	2012	2013	2014
<b>PN.</b>	<b>10</b>	<b>5</b>	<b>9</b>	<b>0</b>	<b>2</b>	<b>2</b>	<b>11</b>	<b>4</b>	<b>8</b>	<b>52</b>	<b>47</b>	<b>67</b>
WT.	3	3	5	0	0	0	4	3	5	48	57	46
<b>SR.</b>	<b>4</b>	<b>6</b>	<b>2</b>	<b>1</b>	<b>0</b>	<b>1</b>	<b>3</b>	<b>7</b>	<b>1</b>	<b>34</b>	<b>34</b>	<b>57</b>
CZW.	4	3	5	1	0	1	4	4	4	55	73	49
<b>PT.</b>	<b>5</b>	<b>7</b>	<b>9</b>	<b>1</b>	<b>1</b>	<b>3</b>	<b>4</b>	<b>8</b>	<b>10</b>	<b>68</b>	<b>76</b>	<b>69</b>
SB.	6	3	3	1	1	0	5	6	4	69	62	55
<b>ND.</b>	<b>8</b>	<b>8</b>	<b>5</b>	<b>1</b>	<b>1</b>	<b>2</b>	<b>11</b>	<b>7</b>	<b>5</b>	<b>56</b>	<b>53</b>	<b>60</b>

c) *Wypadki i kolizje drogowe w ujęciu miesięcznym*

Poniższa tabela obrazuje dane dotyczące liczby zdarzeń drogowym w rozbiciu na miesiące. Dane z tabeli wyraźnie wskazują na związek ilości zdarzeń drogowych z warunkami panującymi na drodze. Im lepsze warunki, tym częściej dochodzi do kolizji drogowych. Druga prawidłowość jaką zaobserwowano, to wpływ długości dnia na liczbę wypadków śmiertelnych. Z załączonej tabeli wynika, że do tragicznych wypadków dochodzi gdy dzień jest krótki tj. w miesiącach: wrzesień, listopad, grudzień. W 2014 r. najwięcej wypadków śmiertelnych odnotowano w miesiącu sierpniu i wrześniu. Większość sprawców wypadków to kierujący, którzy nie dostosowali prędkości do panujących warunków na drodze.

Tabela 4. Zdarzenia drogowe wg miesięcy

Miesiąc	wypadki			zabici			ranni			kolizje		
	2012	2013	2014	2012	2013	2014	2012	2013	2014	2012	2013	2014
styczeń	0	1	2	0	0	1	0	1	1	32	27	26
luty	1	0	2	0	0	0	1	0	3	25	33	36
marzec	1	1	5	1	0	2	0	1	3	22	25	31
kwiecień	4	1	4	0	0	1	4	1	5	37	27	25
maj	3	3	3	1	0	0	3	5	4	28	25	34
czerwiec	3	5	2	0	0	0	3	6	3	30	<b>36</b>	<b>40</b>
lipiec	8	5	4	1	0	0	9	5	5	35	<b>42</b>	<b>37</b>
sierpień	4	2	5	0	0	1	5	5	4	36	<b>36</b>	<b>37</b>
wrzesień	<b>3</b>	<b>2</b>	<b>5</b>	<b>0</b>	<b>1</b>	<b>1</b>	<b>4</b>	<b>1</b>	<b>4</b>	<b>34</b>	<b>46</b>	<b>31</b>
październik	4	5	1	0	0	0	4	5	1	40	35	40
<b>listopad</b>	<b>8</b>	<b>5</b>	<b>3</b>	<b>1</b>	<b>3</b>	<b>1</b>	<b>7</b>	<b>3</b>	<b>2</b>	<b>29</b>	<b>35</b>	<b>35</b>
grudzień	1	5	2	1	1	2	2	6	2	34	35	31

#### 4. Przyczyny, sprawcy i ofiary wypadków drogowych

##### a) Wypadki i kolizje z winy kierującego

Głównymi przyczynami wypadków drogowych wynikających z zachowania kierującego w 2014 r. były:

- niedostosowanie prędkości do warunków ruchu
- nie udzielenie pierwszeństwa przejazdu
- nieprawidłowe wykonywanie manewrów (wyprzedzanie i wymijanie)

Tabela 5. Przyczyny zdarzeń drogowych z winy kierującego.

Z winy kierującego	wypadki			zabici			ranni			kolizje		
	2012	2013	2014	2012	2013	2014	2012	2013	2014	2012	2013	2014
<b>Niedostosowanie prędkości do warunków ruchu</b>	<b>11</b>	<b>6</b>	<b>12</b>	<b>3</b>	<b>1</b>	<b>4</b>	<b>10</b>	<b>10</b>	<b>12</b>	<b>55</b>	<b>56</b>	<b>55</b>
Niezachowanie bezp.odl. między pojazdami	1	1	1	0	0	0	1	1	1	72	72	61
<b>Nieprawidłowe wykonanie manewrów</b>	<b>9</b>	<b>5</b>	<b>8</b>	<b>0</b>	<b>0</b>	<b>2</b>	<b>11</b>	<b>5</b>	<b>8</b>	<b>103</b>	<b>109</b>	<b>111</b>
<b>Nie udzielenie pierwszeństwa przejazdu</b>	<b>5</b>	<b>8</b>	<b>3</b>	<b>0</b>	<b>0</b>	<b>1</b>	<b>7</b>	<b>8</b>	<b>2</b>	<b>70</b>	<b>70</b>	<b>64</b>
Jazda po niewłaściwej stronie drogi	0	1	1	0	0	0	0	1	2	3	3	3
Nieudzielanie pierwszeństwa pieszemu	1	3	2	0	1	0	1	2	2	2	4	1
Zmęczenie, Zaśnięcie	2	2	2	1	0	0	3	3	3	1	3	6
Gwałtowne hamowanie	0	0	0	0	0	0	0	0	0	0	1	1
Jazda bez wymaganego oświetlenia	0	0	1	0	0	1	0	0	0	0	3	1

##### b) Wypadki i kolizje z winy pieszego

Głównymi przyczynami wypadków drogowych wynikających z zachowania pieszego w 2014 r. były:

- nieostrożne wejście na jezdnię przed jadącym pojazdem
- stanie na jezdni, leżenie

- chodzenie nieprawidłową stroną drogi

Jak przedstawia poniższa tabela, w 2014 roku na terenie powiatu pułtuskiego odnotowano 7 wypadków drogowych z winy pieszego, w których 3 osoby poniosły śmierć i 5 osób zostało rannych.

Tabela 6. Przyczyny zdarzeń drogowych z winy pieszego

Z winy pieszego	Wypadki			zabici			ranni			kolizje		
	2012	2013	2014	2012	2013	2014	2012	2013	2014	2012	2013	2014
Przebieganie przez jezdnię	0	0	0	0	0	0	0	0	0	0	0	0
Nieostrożne wejście przed jadącym pojazdem	2	0	4	0	1	1	2	3	3	3	1	6
Nieostrożne wejście na jezdnię zza pojazdu, przeszkody	0	3	0	0	0	0	0	0	0	0	0	1
Stanie na jezdni, leżenie	1	3	0	0	2	0	1	1	0	0	0	0
Chodzenie nieprawidłową stroną drogi	1	1	1	0	0	0	1	1	1	1	2	0
Przechodzenie jezdni w miejscu niedozwolonym	0	0	0	0	0	0	0	0	0	0	0	0
Zatrzymanie, cofnięcie się	1	0	0	0	0	0	1	0	0	0	0	1
Razem	5	0	5	0	0	1	5	0	4	4	0	8

*c) inne przyczyny*

W 2014 r. podobnie jak w latach ubiegłych - 17 kolizji drogowych powodowały zwierzęta na drodze tj. psy oraz zwierzyzna dzika (łośie, sarny, dziki).

## 5. Okoliczności sprzyjające powstaniu wypadków drogowych

### 1) Wypadki według rodzaju dróg

W 2014 roku najbardziej zagrożoną drogą pod względem ofiaro chłonności była droga krajowa K-61, na której odnotowano 13 wypadków drogowych, w których 3 osoby poniosły śmierć i 11 osób zostało rannych, doszło również do 132 kolizji drogowych.

W porównaniu do analogicznego okresu 2013 r. na drodze K-61 liczba wypadków nieznacznie spadła.

Drugą pod względem ilości zdarzeń jest droga W-618. Odnotowano na niej 6 wypadków i 54 kolizji.

Na drogach powiatowych i gminnych w porównaniu do lat ubiegłych wzrosła liczba wypadków ze skutkiem śmiertelnym.

Tabela 7. Geografia zdarzeń

droga	wypadki			zabici			ranni			kolizje		
	2012	2013	2014	2012	2013	2014	2012	2013	2014	2012	2013	2014
<b>K-61, w tym</b>	<b>8</b>	<b>18</b>	<b>13</b>	<b>2</b>	<b>4</b>	<b>3</b>	<b>9</b>	<b>16</b>	<b>11</b>	<b>121</b>	<b>126</b>	<b>135</b>
Pułtusk	2	3	5	1	0	0	1	5	5	58	62	62
<b>K-57</b>	<b>1</b>	<b>0</b>	<b>1</b>	<b>0</b>	<b>0</b>	<b>1</b>	<b>1</b>	<b>0</b>	<b>0</b>	<b>9</b>	<b>12</b>	<b>11</b>
<b>618 w tym</b>	<b>6</b>	<b>4</b>	<b>6</b>	<b>0</b>	<b>0</b>	<b>2</b>	<b>8</b>	<b>5</b>	<b>6</b>	<b>62</b>	<b>59</b>	<b>54</b>
Gzy	1	1	0	0	0	0	1	1	0	7	12	13
Pułtusk	1	1	4	0	0	0	3	1	5	27	28	23
Zatory	3	1	2	0	0	1	5	3	1	28	19	18
<b>619</b>	<b>0</b>	<b>0</b>	<b>0</b>	<b>0</b>	<b>0</b>	<b>0</b>	<b>0</b>	<b>0</b>	<b>0</b>	<b>0</b>	<b>1</b>	<b>0</b>
<b>571 w tym</b>	<b>0</b>	<b>1</b>	<b>3</b>	<b>0</b>	<b>0</b>	<b>0</b>	<b>0</b>	<b>1</b>	<b>4</b>	<b>5</b>	<b>23</b>	<b>18</b>
Pokrzywnica	0	0	0	0	0	0	0	0	0	0	0	0
Pułtusk	0	0	1	0	0	0	0	0	1	1	11	5
Winnica	0	1	2	0	0	0	0	1	3	4	12	13
620	2	0	1	0	0	0	2	0	1	3	7	9
<b>Drogi powiatowe</b>	<b>17</b>	<b>9</b>	<b>10</b>	<b>2</b>	<b>1</b>	<b>3</b>	<b>16</b>	<b>12</b>	<b>11</b>	<b>74</b>	<b>94</b>	<b>101</b>
Gzy	1	1	1	0	0	0	1	2	1	7	8	11
Obryte	6	2	2	0	1	1	6	1	2	15	18	9
Pokrzywnica	2	0	0	0	0	0	2	0	0	7	7	4
Pułtusk	5	3	1	0	0	0	5	3	1	26	42	46
Świercze	2	1	4	1	0	1	2	1	3	6	8	6
Winnica	1	1	0	1	0	0	0	4	0	4	4	11
Zatory	0	1	2	0	0	1	0	1	3	9	7	12
<b>Drogi gminne</b>	<b>3</b>	<b>3</b>	<b>1</b>	<b>1</b>	<b>0</b>	<b>0</b>	<b>3</b>	<b>3</b>	<b>1</b>	<b>69</b>	<b>69</b>	<b>28</b>
Gzy	0	1	1	0	0	0	0	1	1	2	3	2
Obryte	0	0	0	0	0	0	0	0	0	3	3	1
Pokrzywnica	0	1	0	0	0	0	0	1	0	5	8	2
Pułtusk	3	1	1	1	0	0	3	1	1	49	42	18
Świercze	0	0	0	0	0	0	0	0	0	4	3	2
Winnica	0	0	0	0	0	0	0	0	0	4	7	2
Zatory	0	0	0	0	0	0	0	0	0	2	3	1

Tabela 8. Wiek ofiar wypadków

wiek	Liczba ofiar			Procent ofiar			Liczba zabitych			Procent zabitych			Liczba rannych			Procent rannych	
	2012	2013	2014	2012	2013	2014	2012	2013	2014	2012	2013	2014	2012	2013	2014	2012	2013
- 06	1	1	0	2%	2%	0	0	0	0	0	0	0%	1	1	0	2%	3%
07-14	3	1	0	6%	2%	0	0	0	0	0	0	0%	3	1	0	7%	3%
15-17	2	5	1	4%	11%	3%	0	0	0	0	0	0%	2	5	1	5%	13%
18-24	13	11	7	28%	25%	23%	0	2	3	0	40%	38%	13	9	6	31%	23%
25-39	10	7	14	21%	16%	45%	3	0	2	60%	0	25%	7	7	14	17%	18%
40-59	12	11	4	26%	25%	13%	1	0	2	20%	0	25%	11	11	3	26%	28%
60 plus	6	8	5	13%	18%	16%	1	3	1	20%	60%	13%	5	5	7	12%	13%

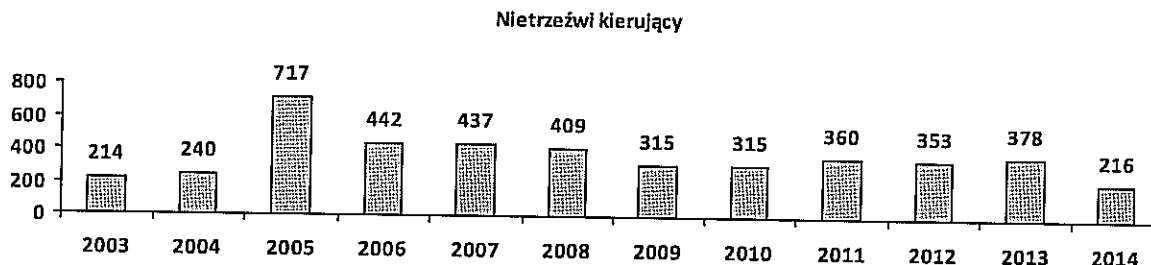
W 2014 roku najwięcej ofiar śmiertelnych było w przedziale wiekowym 18-24. Byli to przede wszystkim młodzi niedoświadczeni kierowcy, którzy w większości przypadków nie stosowali się do przepisów ruchu.

2) *Sprawcy zdarzeń drogowych w stanie po użyciu alkoholu bądź w stanie nietrzeźwości*

	ZDARZENIA		
	2012	2013	2014
Kierujący	36	24	29

Tabela 9. Rodzaj sprawcy.

W powyższej tabeli przedstawiono liczby zdarzeń drogowych z udziałem sprawców kierowców będących pod działaniem alkoholu. Odnotowano niewielki wzrost zdarzeń drogowych z udziałem nietrzeźwych w porównaniu do 2013 r. o 5 zdarzeń.



Ponadto w 2014 roku ujawniono 181 kierujących, którzy byli w stanie po użyciu alkoholu i ich czyny kwalifikowane były jako wykroczenia (w 2013 – 74, 2012 roku – 68).

### 3) Sprawcy wypadków drogowych w 2014 r. według użytkownika drogi

	Wypadki			zabici			ranni			Kolizje		
	2012	2013	2014	2012	2013	2014	2012	2013	2014	2012	2013	2014
Autobus inny	0	0	0	0	0	0	0	0	0	4	1	0
Autobus komunikacji publicznej	0	0	0	0	0	0	0	0	0	2	2	3
Ciągnik rolniczy	1	1	0	0	0	0	1	1	0	2	5	4
Inny pojazd	1	0	1	0	0	0	2	0	1	0	1	2
Motocykl	3	1	2	0	0	0	3	1	2	7	3	2
Motorower	0	1	0	0	0	0	0	1	0	6	3	4
Nieustalony	0	0	0	0	0	0	0	0	0	2	3	3
Rower	0	1	3	0	0	1	0	1	2	4	4	3
Samochód ciężarowy do przewozu ładunków bez przyczepy	0	1	1	0	0	1	0	1	2	21	22	16
Samochód ciężarowy do przewozu ładunków z przyczepą	1	0	1	0	0	0	1	0	0	15	8	8
<b>Samochód osobowy</b>	<b>25</b>	<b>22</b>	<b>24</b>	<b>4</b>	<b>2</b>	<b>6</b>	<b>27</b>	<b>28</b>	<b>24</b>	<b>254</b>	<b>279</b>	<b>258</b>

Z przedstawionej tabeli wynika, że najwięcej wypadków drogowych wśród kierujących spowodowali użytkownicy samochodów osobowych.

#### 6. Działalność profilaktyczna z zakresu ruchu drogowego

W 2014 roku działalność profilaktyczna z zakresu BRD skupiała się na prelekcjach, spotkaniach z dziećmi i młodzieżą szkolną. Policjanci ruchu drogowego brali także czynny udział w egzaminach na karty rowerowe. Niezależnie od powyższego WRD KPP w Pułtusk był współorganizatorem dwóch imprez adresowanych do wszystkich uczestników ruchu drogowego, tj.

- eliminacji powiatowych Ogólnopolskiego Turnieju Bezpieczeństwa w Ruchu Drogowym, w których uczestniczyła młodzież szkół podstawowych i gimnazjalnych.
- festynu promującego bezpieczne poruszanie się po drodze rowerem skierowanego do najmłodszych uczestników ruchu drogowego (dzieci i młodzież).

Dążąc do poprawy bezpieczeństwa na drogach Powiatu Pułtuskiego WRD wielokrotnie kierował do zarządców dróg wnioski dotyczące poprawy infrastruktury drogowej. W 2014 r. skierowano ich 16, w tym do:

- do zarządców dróg krajowych -1,
- do zarządców dróg wojewódzkich -6,



- do zarządców dróg powiatowych -3,
- do zarządców dróg gminnych -5,
- do spółdzielni -1.

Ponadto by przestrzec lokalną społeczność przed niebezpiecznymi zachowaniami na drodze będącymi przyczyną większości wypadków i kolizji, na stronach internetowych miejscowych gazet zamieszczane były zdjęcia ze zdarzeń, tzw. „fotoprzestrogi”.

Realizując wnioski wynikające z analiz bezpieczeństwa policjanci ruchu drogowego w 2014r. podczas codziennych służb swoją uwagę przede wszystkim skupiali na nieprawidłowych zachowaniach będących przyczyną większości wypadków i kolizji drogowych, tj.

- przekraczaniu prędkości i nieprawidłowym wyprzedaniu przez kierujących,
- nieprawidłowym poruszaniu się pieszych po drodze,
- ujawnianiu nietrzeźwych kierujących.

#### **Funkcjonariusze z Wydziału Ruchu Drogowego KPP w Pułtusk w 2014r:**

- zatrzymali 218 dowodów rejestracyjnych pojazdów głównie z powodu złego stanu technicznego oraz braku aktualnych badań technicznych (w 2013 – 167),
- zatrzymali 102 praw jazdy (w 2013 – 67),
- ujawnili 4883 wykroczeń dot. przekraczania dozwolonej prędkości (w 2013 – 4786),
- ujawnili 803 wykroczenia dot. jazdy bez zapiętych pasów bezpieczeństwa (w 2013 – 234),
- ujawnili 1287 wykroczeń popełnionych przez pieszych na których nałożyli 893 mandaty (w 2013 – ujawnionych 861 wykroczeń, z których 599 zakończyło się mandatem karnym),
- przebadali 31854 kierowców na stan trzeźwości (w 2013 – 14336 badań),

Ogółem policjanci ruchu drogowego nałożyli 7601 mandatów karnych w ruchu drogowym (w 2013 – 7385 mandatów).

### **III. Działalność prewencyjna.**

#### **1. Zjawiska patologii społecznej**

##### **a) alkoholizm**

Miasto i gmina Pułtusk liczy 23772 mieszkańców, na jej terenie znajduje się łącznie 97 punktów sprzedaży alkoholu (69 sklepów i 28 lokali gastronomicznych w których sprzedawany jest alkohol). W Pułtusku funkcjonuje Poradnia Terapii Uzależnienia od Alkoholu i Współuzależnienia, zarejestrowanych jest tam 109 osób uzależnionych od alkoholu w tym 14 kobiet. Podstawowym programem leczenia objęte są 83 osoby, w tym 8 kobiet. Zarejestrowane są także 93 osoby współuzależnione (współmałżonkowie, dorosłe dzieci alkoholików). Wobec osób uzależnionych prowadzony jest proces terapii.

Przy każdej gminie działają Komisje ds. Rozwiązywania Problemów Alkoholowych.

Pod opieką Miejskiego Ośrodka Pomocy Społecznej pozostaje 1323 osoby, z pomocy MOPS-u korzysta 764 rodzin. Na terenie miasta funkcjonują grupy AA - „Barka”, „Perełka”,

„Albert” - dla osób uzależnionych i grupy „Al-anon”, „Nadzieja” dla osób współuzależnionych, a także Pułtuskie Stowarzyszenie Trzeźwości „Świt”.

W 2014 roku nie ujawniono przypadków łamania zakazu sprzedaży lub podawania napojów alkoholowych określonego w art. 43 ust. 1 Ustawy o wychowaniu w trzeźwości oraz nie sporządzano wniosków o cofnięcie zezwolenia na sprzedaż napojów alkoholowych. W ubiegłym roku z miejsc publicznych izolowano 58 osób będących pod wpływem alkoholu, w tym 37 osób doprowadzono do miejsca zamieszkania, 12 osób doprowadzono do PDOZ w tut. KPP w celu wytrzeźwienia oraz 9 przekazano innym służbom.

Problematyka spożywania alkoholu przez nieletnich jest w stałym zainteresowaniu policjantów naszej KPP. Podczas codziennych służb dokonywane są kontrole miejsc gromadzenia się młodzieży, w których mogą oni spożywać alkohol. Podczas spotkań z dziećmi i młodzieżą w szkołach omawiano konsekwencje spożywania alkoholu.

W 2014 roku ujawniono 67 osób nieletnich będących pod wpływem alkoholu. Podczas rozmów przeprowadzanych z nieletnimi i ich rodzicami dążono do ujawnienia osób które sprzedały lub podały alkohol małoletnim. Informacje na temat nietrzeźwych nieletnich przekazywane są do Sądu Rodzinnego i Nieletnich oraz w przypadkach kilkukrotnego ujawnienia nieletniego pod wpływem alkoholu, także do Gminnej Komisji Rozwiązywania Problemów Alkoholowych.

#### **b) narkomania**

W 2014 roku w KPP w Pułtusku wszczęto 28 postępowań przygotowawczych o przestępstwa z Ustawy o przeciwdziałaniu narkomanii, popełnionych przez 29 podejrzanych. Na terenie KPP Pułtusk najbardziej popularnym narkotykiem jest marihuana. Szacunkowo popularność tj. używki to około 65 % całego rynku. W 2014r zabezpieczono 516,48 gram marihuany, 44 krzewy konopi indyjskich oraz 66,14 gram metafedronu i 66,5 grama haszyszu.

Zaobserwowano nowy trend polegający na zażywaniu dopalaczy, które kupowane są jako legalne związki chemiczne, przeważnie za pośrednictwem stron internetowych. Najpopularniejsze dopalacze to metafedron – 3MMC (pochodna mefedronu), fake-hash (syntetyczny hasz) oraz inne rodzaje syntetycznej marihuany, niezawierające THC. Popularne są także małe uprawy krzewów konopi indyjskich prowadzone na własny użytek. Po narkotyki (dopalacze) sięgają przeważnie młodzi ludzie w wieku 15 – 18 lat. W 2014 roku nie ujawniono nieletnich pod wpływem narkotyków. Ujawniono 1 osobę nieletnią wobec której Sąd rodzinny i nieletnich wszczął postępowanie z Ustawy o przeciwdziałaniu narkomanii. Do Sądu rodzinnego przekazane zostały materiały wobec 2 osób nieletnich będących po zażyciu dopalaczy. Ponadto do Sądu mają zostać wyłączone materiały ze śledztwa prokuratorskiego wobec 3 osób nieletnich dotyczące posiadania znacznych ilości środków odurzających w postaci marihuany.

W zakresie profilaktyki i przeciwdziałania narkomanii tutejsza KPP prowadzi stałe i systematyczne działania informacyjno – edukacyjne omawiając postępowanie z nieletnimi sprawcami czynów karalnych na podstawie Ustawy o postępowaniu w sprawach nieletnich, jak również przedstawiano jakie zachowania są czynami karalnymi dla nieletnich. W ramach tych działań współpracujemy z administracją samorządową, placówkami oświatowymi, Sanepidem i innymi podmiotami.

Pułtuscy policjanci corocznie biorą udział w akcji Kampania Białych Serc - solidarny protest przeciw narkotykom! Pod tegorocznym hasłem: ŻYCIE TO NIE GRA! Policjanci przeprowadzili spotkanie na temat skutków zażywania narkotyków. W ramach protestu młodzież w asyście Policji i Straży Miejskiej przemarszerowała w milczeniu ulicami Pułtusza.

Przeprowadzono ogółem 74 spotkań z dziećmi, młodzieżą i rodzicami w szkołach (ok. 1300 uczniów), podczas których poruszano między innymi problem narkomanii, konsekwencje picia alkoholu, a także odpowiedzialność prawną za przestępstwa narkotykowe.

W trakcie codziennych służb, systematycznie prowadzone jest rozpoznanie pod kątem miejsc i osób, które mogą posiadać i rozpowszechniać narkotyki. Kontrolowane są także rejony szkół.

### **c) przemoc w rodzinie**

W 2014 roku policjanci KPP w Pułtusku sporządzili 137 notatki urzędowe dotyczące przemocy w rodzinie tzw. „Niebieskie Karty”, z tego 51 w mieście i 86 na terenach wiejskich. Zatrzymano 65 osób wobec których istniało podejrzenie, że stosują przemoc w rodzinie. Wśród nich było 57 mężczyzn, 7 kobiet i 1 nieletni. Doprowadzono także 30 mężczyzn do PDOZ w celu wytrzeźwienia po wszczętych przez nich awanturach domowych.

Na terenie Miasta Pułtusza oraz na terenie gmin wchodzących w skład powiatu istnieją Zespoły Interdyscyplinarne ds. Przeciwdziałania Przemocy w Rodzinie. W skład zespołów wchodzi przedstawiciel policji, a w skład grup roboczych dzielnicowi KPP.

Podczas spotkań w szkołach z uczniami poruszany jest problem przemocy i jej konsekwencji dla sprawcy.

Policjanci naszej jednostki w lutym 2014 roku w ramach kampanii społecznej pn. Niebieski Tydzień udzielali porad i informacji ofiarom przestępstw, ze szczególnym zwróceniem uwagi na osoby dotknięte przemocą w rodzinie. Udzielono 21 porad profilaktycznych i przekazano 13 informacji na temat instytucji udzielających pomocy ofiarom przemocy.

W 2014 roku ujawniono 2 osoby nieletnie, wobec których istniało podejrzenie, że stosują przemoc w rodzinie. Zgromadzone w tych sprawach materiały przesłano do Sądu Rodzinnego i Nieletnich celem rozpatrzenia.

Rodziny w których stwierdzono przemoc są systematycznie odwiedzane przez dzielnicowych. Podczas realizacji zagadnień związanych z przemocą domową współpracujemy z Miejskim i Gminnymi Ośrodkami Pomocy Społecznej, Powiatowym Centrum Pomocy Rodzinie w Pułtusku oraz Poradnią Psychologiczno –Pedagogiczną.

### **d) bezdomność i żebractwo**

W celu zminimalizowania zjawiska bezdomności prowadzone jest stałe i systematyczne rozpoznanie tych środowisk, patrolowane są miejsca w których mogą przebywać osoby bezdomne. Utrzymujemy kontakt w tym zakresie z PCPR, Ośrodkami Pomocy Społecznej.

Według danych uzyskanych z MOPS w Pułtusk, na terenie Pułtuska jest 5 osób będących bezdomnymi, które korzystają z pomocy MOPS.

Na terenie Miasta i Gminy Pułtusk nie znajduje się stałe miejsce noclegowe dla bezdomnych, natomiast MOPS posiada pomieszczenie w budynku mieszkalnym, wielorodzinnym zlokalizowanym w Pułtusk przy ul. Rynek 13 dla osoby bezdomnej na krótkotrwały pobyt, w porze nocnej lub okresie świątecznym, do momentu podjęcia odpowiednich działań w stosunku do osoby bezdomnej, w tym umieszczenie w odpowiedniej placówce np. noclegowni. Ponadto funkcjonuje Ośrodek Wsparcia Środowiskowego w Pułtusk, w którym można korzystać z pobytu dziennego, a także świetlice środowiskowe dla dzieci, z których korzysta 35 dzieci. Na terenie powiatu pułtuskiego – w Pokrzywnicy - istnieje także Stowarzyszenie „Serdeczna Dłoń”, gdzie na mocy porozumienia MOPS w Pułtusk kieruje osoby bezdomne.

W ramach akcji „Zima - nie bądź obojętny” na terenie pow. pułtuskiego w miejscach ogólnodostępnych umieszczono plakaty informujące o sposobie zachowania w przypadku napotkania osoby bezdomnej oraz rozpowszechniono ulotki wskazujące instytucje udzielające pomocy osobom bezdomnym.

Na terenie działania jednostki nie ujawniono przypadków żebractwa wśród osób nieletnich, dorosłych ani cudzoziemców. Nie było prowadzonych postępowań z art. 58 kw i 104 kw. W związku z zagrożeniem zjawiskiem żebractwa prowadzona jest stała współpraca z ośrodkami pomocy społecznej.

#### **e) inne formy patologii**

W 2014 roku ujawniono łącznie 13 nietrzeźwych osób które sprawowały opiekę nad nieletnimi dziećmi. Wśród nich było 11 matek, 1 ojciec i 1 wujek. Dzieci były przekazane pod dalszą opiekę najbliższej rodzinie, a o sytuacjach każdorazowo informowano Sąd Rodzinny i Nieletnich.

## **2. Realizacja zadań wynikających z rządowych programów profilaktycznych**

### **a) Rządowy program ograniczenia przestępczości i aspołecznych zachowań „ Razem Bezpieczniej”.**

Zadania programu „Razem Bezpieczniej” przez KPP w Pułtusk realizowane są na bieżąco poprzez analizę zagrożeń na terenie powiatu aktualizowaną co miesiąc, ze szczególnym uwzględnieniem miejsc, gdzie gromadzi się znaczna ilość osób i może dochodzić do popełniania przestępstw i wykroczeń. Prowadzona jest także stała analiza stanu służby prewencyjnej KPP i na tej podstawie w zależności od analizy stanu zagrożenia kierowane są odpowiednie siły i środki.

Na bieżąco monitorowane są także zagrożenia w ruchu drogowym i na tej podstawie dyslokowane są patrole w miejsca szczególnie zagrożone. Prowadzona jest akcja „Bezpieczna droga do szkoły” w ramach której policjanci z Wydziału Ruchu Drogowego wraz z Zespołem

d/s Nieletnich i Patologii organizują wspólne spotkania ze społeczeństwem, dziećmi i młodzieżą mające na celu zwiększenie zasobu wiedzy o właściwych zachowaniach w ruchu drogowym.

Analiza i identyfikacja problemów bezpieczeństwa szkolnego jest w ciągłym zainteresowaniu. Wynika to ze stałego kontaktu jaki utrzymują policjanci z KPP w Pułtusku z dyrektorami, pedagogami i nauczycielami ze szkół. Na bieżąco trwa wymiana informacji między KPP w Pułtusku, a szkołami.

W placówkach oświatowych prowadzone są pogadanki dotyczące bezpiecznych zachowań, mające na celu również zwiększenie świadomości wiktymologicznej. Edukację na rzecz bezpieczeństwa prowadzą także dzielnicowi podczas spotkań ze społeczeństwem.

Tereny wszystkich szkół są systematycznie patrolowane podczas codziennych służb policjantów. Patrolowane są także tereny Dworca PKS w Pułtusku pod kątem bezpieczeństwa dla dzieci i młodzieży dojeżdżającej do szkół. Ponadto planowane są comiesięczne działania, których celem jest między innymi kontrola miejsc gromadzenia się dzieci i młodzieży, a także ujawnianie negatywnych zjawisk związanych z popełnianiem czynów karalnych oraz zagrożenia demoralizacją. Działania te realizowane są wspólnie z funkcjonariuszami (słuchaczami) Centrum Szkolenia Policji w Legionowie.

W ramach obszaru „przemoc w rodzinie” działania policjantów polegają najczęściej na edukowaniu osób dotkniętych przemocą w rodzinie w zakresie procedury prawnej. Podczas przeprowadzania interwencji domowych policjanci informują osoby pokrzywdzone o przysługujących im prawach oraz o instytucjach, które niosą pomoc ofiarom przemocy domowej, a także o nadzorze dzielnicowym nad rodziną. Dzielnicowy podczas wizyt w rodzinie przekazuje informacje na temat procedury prawnej w sprawach o znęcanie, możliwości uzyskiwania pomocy z różnych instytucji.

Ostrzeżenia o grożących niebezpieczeństwach, sposobach ich unikania czy też na temat właściwego zabezpieczania mienia dla mieszkańców umieszczane są także w lokalnej prasie.

W 2014 roku odbyły się dwie debaty społeczne. Pierwsza w dniu 24.02.2014r dla mieszkańców miasta i gminy Pułtusk. Druga w dniu 24.04.2014 roku dla mieszkańców gm. Zatory. Miały one na celu prezentację realizacji wniosków złożonych przez mieszkańców podczas I Pułtuskiej debaty w 2012r. Ponadto dokonano prezentacji dzielnicowych i przekazano informację o obsługiwanych przez nich rejonach służbowych oraz o telefonach komórkowych pod którymi są dostępni. Celem nadrzędnym debat było włączenie obywateli w wypracowanie propozycji rozwiązań zmierzających do wzrostu poczucia bezpieczeństwa mieszkańców w środowisku lokalnym.

W ich efekcie od 01.10.2014 roku wprowadzono program prewencyjny „**Bezpieczne Osiedle Tysiąclecia**” ukierunkowany na poprawę stanu bezpieczeństwa mieszkańców osiedla Tysiąclecia w Pułtusku m.in. poprzez podniesienie aktywności lokalnego społeczeństwa w podejmowaniu bezpośrednich działań w celu wspólnej ochrony mienia, zapewnienia bezpieczeństwa i porządku w okolicy własnego miejsca zamieszkania. Program powstał w wyniku porozumienia pomiędzy Prezesem Spółdzielni Mieszkaniowej Lokatorsko-Własnościowej, Komendantem Powiatowym Policji w Pułtusku oraz Burmistrzem Miasta Pułtusk. Wyznaczona została strefa „zero tolerancji” gdzie kierowane są patrole w celu ujawniania i represjonowania sprawców wykroczeń uciążliwych społecznie.

W ramach spotkań z samorządem, w lokalnej prasie oraz podczas lokalnych imprez propagowane są założenia i zadania programu Razem Bezpieczniej.

W ramach ograniczenia zjawisk kryminogennych organizowane są wspólne służby patrolowe z innymi instytucjami i służbami. We wtorki organizowane są wspólne patrole ze Strażą Miejską. Wspólne patrole realizowane są także ze strażnikami Państwowej Straży Rybackiej, leśniczymi z Państwowej Straży Leśnej oraz ratownikami WOPR-u. Systematycznie prowadzone są także wspólne patrole pow. pułtuskiego z policjantami (słuchaczami) CSP Legionowo. W 2014r zorganizowano wspólnych patroli: 19 ze Strażą Leśną, 41 ze Strażą Rybacką, 10 z ratownikami WOPR-u, 19 dni wspólnych patroli z funkcjonariuszami CSP. Ponadto do służby skierowano 48 patroli rowerowych policji, 46 patroli wodnych policji na rzece Narew.

#### **b) Narodowy Program Profilaktyki i Rozwiązywania Problemów Alkoholowych.**

Funkcjonariusz naszej KPP uczestniczy w pracach Gminnej Komisji Rozwiązywania Problemów Alkoholowych. Członkowie komisji prowadzą rozmowy z osobami uzależnionymi celem zmotywowania ich do podjęcia leczenia, a także kontrolują punkty sprzedaży alkoholu. Policjantom w trakcie codziennych odpraw do służby przekazywane są zadania dotyczące ujawniania osób nieletnich będących pod wpływem alkoholu oraz dokonywania kontroli miejsc gromadzenia się młodzieży, w których mogą oni spożywać alkohol. Raz w miesiącu przeprowadzana jest akcja „Wagary, narkotyki, alkohol”, także z udziałem funkcjonariuszy CSP w Legionowie mająca na celu ujawnianie osób zagrożonych demoralizacją, w tym alkoholizmem.

W 2014 roku ujawniono 67 osób nieletnich będących pod wpływem alkoholu. Z nieletnimi i ich rodzicami przeprowadzamy rozmowy dążąc do ujawnienia osób które sprzedały lub podały alkohol małoletnim. Uświadamiamy im także konsekwencje prawne, zdrowotne i społeczne spożywania alkoholu. Informacje na temat nietrzeźwych nieletnich przekazywane są do Sądu Rodzinnego i Nieletnich oraz w przypadkach kilkukrotnego ujawnienia nieletniego pod wpływem alkoholu także informujemy Gminną Komisję Rozwiązywania Problemów Alkoholowych.

Podczas spotkań z dziećmi i młodzieżą w szkołach omawiano konsekwencje spożywania alkoholu zarówno prawne, zdrowotne jak społeczne uświadamiając młodzieży jak negatywny wpływ na ich życie może mieć dalsze picie alkoholu. W 2014r przeprowadzono 74 spotkania z młodzieżą w szkołach.

#### **c) Krajowy Program Przeciwdziałania Narkomanii**

W 2014 roku nie ujawniono nieletnich które byłyby pod wpływem narkotyków. Wobec 1 osoby nieletniej Sąd rodzinny i nieletnich wszczął postępowanie z Ustawy o przeciwdziałaniu narkomanii. Do Sądu rodzinnego przekazane zostały materiały wobec 2 osób nieletnich będących po zażyciu dopalaczy. Ponadto Do Sądu mają zostać wyłączone materiały ze śledztwa prokuratorskiego wobec 3 osób nieletnich dotyczące posiadania znacznych ilości środków odurzających w postaci marihuany.

W zakresie profilaktyki i przeciwdziałania narkomanii tutejsza KPP prowadzi stałe i systematyczne działania informacyjno – edukacyjne omawiając postępowanie z nieletnimi sprawcami czynów karalnych, jak również przedstawiano jakie zachowania są czynami karalnymi dla nieletnich – m.in. na podstawie Ustawy o przeciwdziałaniu narkomanii. W

ramach tych działań współpracujemy z administracją samorządową, placówkami oświatowymi, Sanepidem i innymi podmiotami.

Pułtusczy policjanci corocznie biorą udział w akcji Kampania Białych Serc - solidarny protest przeciw narkotykom! Pod tegorocznym hasłem: ŻYCIE TO NIE GRA! Policjanci przeprowadzili spotkanie na temat skutków zażywania narkotyków. W ramach protestu młodzież w asyście Policji i Straży Miejskiej przemarszerowała w milczeniu ulicami Pułtuska

Przeprowadzono ogółem 74 spotkań z dziećmi, młodzieżą i rodzicami w szkołach (ok. 1300 uczniów), podczas których poruszano między innymi problem narkomanii, konsekwencje picia alkoholu, a także odpowiedzialność prawną za przestępstwa narkotykowe.

W trakcie codziennych służb, systematycznie prowadzone jest rozpoznanie pod kątem miejsc i osób, które mogą posiadać i rozpowszechniać narkotyki. Kontrolowane są także rejon szkoły.

#### **d) Plan Działania na Rzecz Dzieci i Młodzieży „Polska dla Dzieci”**

KPP w Pułtusku przeciwdziałania demoralizacji, przestępczości i patologii nieletnich poprzez:

- organizowanie spotkań w szkołach z uczniami, nauczycielami i rodzicami na temat unikania zagrożeń, konsekwencji prawnych nieletnich za przejawy demoralizacji i popełniane czyny karalne, zagrożenia patologiami (alkoholizm, narkomania, nikotynizm, prostytutka, przemoc) i konsekwencji z nich wynikających – w 2014 roku łącznie przeprowadzono 74 takich spotkań;

- udział w imprezach rozrywkowych, festynach na terenie pow. pułtuskiego, podczas których policjanci prezentują treści profilaktyczne dotyczące bezpieczeństwa – bezpieczna droga do szkoły, bezpieczna woda, bezpieczeństwo w szkole, zagrożenie patologiami. Były to między innymi:

a) program profilaktyczny „Rowerem bezpiecznie do celu” który odbył się na stadionie miejskim w Pułtusku. Młodszym uczestnikom zorganizowano rajd i konkurs bezpieczeństwa w ruchu drogowym. Działania ukierunkowane były na bezpieczeństwo rowerzystów, szczególnie tych najmłodszych oraz eliminowanie zachowań uczestników ruchu drogowego, które mają negatywny wpływ na bezpieczeństwo w ruchu drogowym,

b) festyn rodzinny „Płococholandia”- policjanci biorący udział zaprezentowali sprzęt policyjny. Dodatkową atrakcją był konkurs wiedzy BRD gdzie za dobrą odpowiedź nagrodą była przejażdżka policyjnym quadem,

c) festyn rodziny „Powitanie lata” na Popławach i „Grabolandia”, gdzie policjanci udzielali uczestnikom porad dotyczących unikania zagrożeń nad wodą podczas wakacji oraz udzielali informacji dotyczących udzielania pierwszej pomocy przedmedycznej,

d) piknik dla dzieci i młodzieży ze Specjalnego Ośrodka Szkolno Wychowawczego w Pułtusku oraz mieszkańców miasta organizowany przez pułtuski klub „4x4” - policjanci biorący udział zaprezentowali sprzęt policyjny, radiowozy, a wychowanków ośrodka po górzystych i piaszczystych drogach dawnej strzelnicy przewozili policyjnym quadem,

e) w czerwcu 2014r w ramach programu „PaT” zorganizowano w Obytem Ogólnopolski Głos Profilaktyki. Uczestniczyło w nim około 300 uczniów Zespołu Szkół w Obytem wraz z filiami szkoły. Jednocześnie w Świerczach w zrywie wolnych serc uczestniczyło około 80 osób. Celem akcji było wzmocnienie twórczej profilaktyki oraz edukacja młodzieży i dorosłych w zakresie przeciwdziałania zjawiskom patologii społecznej, a

także promocja innowacyjnych działań profilaktycznych budowanych na profilaktyce rówieśniczej i promowaniu mody na życie wolne od uzależnień,

f) w lipcu odbyła się akcja "Biała Sobota" pod hasłem „Bezpieczne wakacje i podróż”, gdzie policjanci wraz z Jednostką Saperską - patrolem rozminowania nie tylko prezentowali sprzęt jakim na co dzień się posługują, ale także tłumaczyli, wyjaśniali jak należy postępować w sytuacjach mogących zagrażać życiu,

g) debata szkolna” Bezpieczny uczeń w szkole Tak czy Nie?” zorganizowana przez ZS nr 2 w Pułtusk przy współudziale KPP Pułtusk.

- szczególny nacisk kładziony był na ujawnianie osób nieletnich będących pod wpływem alkoholu – w takim przypadku dąży się do uzyskania informacji o pochodzeniu alkoholu – w 2014 roku ujawniono 67 nieletnich pod wpływem alkoholu;

- w 2014 roku w związku z demoralizacją nieletnich i popełnianymi czynami karalnymi skierowaliśmy 143 informacji do Sądu Rejonowego w Wyszkowie VII Wydział Rodzinny i Nieletnich z siedzibą w Pułtusk, 267 informacji do rodziców, 1 informację do Gminnej Komisji Rozwiązywania Problemów Alkoholowych.

- prowadzone są rozmowy profilaktyczno – ostrzegawcze z nieletnimi i rodzicami dotyczące zachowań patologicznych i konsekwencji prawnych dla osób nieletnich – w 2014 roku przeprowadzono łącznie 46 rozmowy,

- w lokalnej prasie – Tygodnik Pułtusk, Pułtуска Gazeta Powiatowa, Extra Pułtusk, Tygodnik Ciechanowski oraz na stronach internetowych – [www.pultuszczak.pl](http://www.pultuszczak.pl), [www.pultusk24.pl](http://www.pultusk24.pl), [ipułtusk.pl](http://ipułtusk.pl), [nowiny24.info](http://nowiny24.info), a także w rozgłośni radiowej Radio Katolickie Radio Diecezji Płockiej, Komenda Powiatowa Policji w Pułtusk prezentuje treści profilaktyczne, informacje ostrzegające o zagrożeniach, niebezpieczeństwach, sposobach ich unikania i prowadzonych akcjach przez KPP w Pułtusk;

- realizację zadań związanych z bezpieczeństwem dzieci i młodzieży poprzez przeprowadzane akcje „Bezpieczne wakacje”, „Bezpieczne ferie”, „ Dzień Wagarowicza”, „Bezpieczna Droga do Szkoły”.

W ramach akcji Bezpieczne Ferie 2014 w celu zapewnienia bezpieczeństwa dzieci nad woda skontrolowano 173 tzw. dzikie lodowiska. Wspólnie z ratownikami WOPR przeprowadzono 10 spotkań z uczniami Szkół Podstawowych, Ponadpodstawowych, Gimnazjalnych i Średnich mających na celu ostrzeżenie dzieci i młodzieży przed niebezpieczeństwami podczas ferii zimowych, a także pokazanie prawidłowych zachowań w sytuacji kryzysowej. W trakcie spotkań dokonano prezentacji krótkiego filmu „ Nie wchodź na lód – kruchy jak życie”. W spotkaniach wzięło udział około 950 uczniów oraz nauczycieli szkół.

W dniu 14 lutego 2014 roku funkcjonariusze KPP Pułtusk uczestniczyli w ćwiczeniach ratownictwa wodnego na temat „Współdziałania powiatowych i miejskich służb, straży, WOPR-u i Państwowego Ratownictwa Medycznego podczas udzielania pomocy w wyniku załamania się lodu pod człowiekiem wraz z instruktorem dla młodzieży szkolnej, która była obserwatorem ćwiczeń.

W trakcie prowadzonych działań współpracowano ze szkołami powiatu pułtuskiego, Sądem Rodzinnym i Nieletnich z siedzibą w Pułtusk, Gminnymi Komisjami Rozwiązywania Problemów Alkoholowych.

#### **e) Krajowy Program Przeciwdziałania Przemocy w Rodzinie.**

W ramach tego programu:



- podczas spotkań w szkołach z uczniami omawiany jest problem przemocy i jej konsekwencji dla sprawcy,
  - policjantom KPP w Pułtusku na bieżąco udzielany jest instruktaż dotyczący prawidłowego sposobu przeprowadzania interwencji domowych i sposobów postępowania z ofiarami przemocy domowej oraz prawidłowego sposobu wypełniania arkuszy Niebieskiej Karty,
  - przeprowadzono szkolenie policjantów dotyczące stosowania kwestionariusza szacowania ryzyka zagrożenia życia lub zdrowia osób dotkniętych przemocą w rodzinie.
  - funkcjonariusz KPP w Pułtusku uczestniczy w dyżurach Gminnej Komisji Rozwiązywania Problemów Alkoholowych, podczas których udzielane są porady w zakresie przeciwdziałania patologiom społecznym, w tym przemocy w rodzinie;
  - rozpowszechniono 30 informatorów w formie papierowej o instytucjach zajmujących się pomocą ofiarom przemocy domowej. Informator ten przekazano także lokalnej prasie współpracującej z naszą jednostką celem zamieszczenia go w wersji papierowej i na stronach internetowych gazet co umożliwi dotarcie do większej ilości odbiorców.
- Podczas realizacji powyższych zagadnień nawiązywano współpracę z Miejskim i Gminnymi Ośrodkami Pomocy Społecznej, Powiatowym Centrum Pomocy Rodzinie w Pułtusku w zakresie udzielania pomocy osobom pokrzywdzonym.
- W ramach kampanii społecznej pn. Niebieski Tydzień policjanci udzielali porad i informacji ofiarom przestępstw, ze szczególnym zwróceniem uwagi na osoby dotknięte przemocą w rodzinie. Udzielono 21 porad profilaktycznych i przekazano 13 informacji na temat instytucji udzielających pomocy ofiarom przemocy.

**f) Krajowy program Zwalczania i Zapobiegania Handlowi Ludźmi.**

W KPP w Pułtusku funkcjonuje dwuosobowy nieetatowy zespół ds. koordynacji, organizacji i prowadzenia działań operacyjno – prewencyjnych mających na celu realizację zadań wynikających z krajowego Programu Zwalczania i Zapobiegania Handlu Ludźmi. Na terenie działania KPP w Pułtusku nie odnotowano przypadku „handlu ludźmi”. Powyższa tematyka poruszana była podczas spotkań przeprowadzanych przez funkcjonariuszy z młodzieżą szkół średnich.

Na terenie powiatu pułtuskiego brak jest instytucji pozapolicyjnych zajmujących się tą tematyką.

**g) Krajowy Program Zwalczania AIDS i Zapobiegania Zakażeniom HIV.**

2014r nie ujawniono przypadków AIDS i zakażeń HIV. W tym zakresie współpracujemy z Powiatową Stacją Sanitarно- Epidemiologiczną.

**Komendant  
Powiatowy Policji w Pułtusku  
/-/ insp. Zbigniew Matusiak**

Wykonano 2 egz.

Egz. nr 1- adresat.

Egz. nr. 2 – aa

Wyk/Opr. mł. Insp. Jarosław Brzozowski

I Z-ca Komendanta Powiatowego Policji w Pułtusku