



## STAROSTWO POWIATOWE W PUŁTUSKU

# OCENA STANU ZABEZPIECZENIA PRZECIWPOWODZIOWEGO POWIATU PUŁTUSKIEGO

Opracowanie pod kierunkiem:

DYREKTORA  
WYDZIAŁU ZARZĄDZANIA KRYZYSOWEGO

  
dr Roberta Dynaka

## I. PODSTAWY PRAWNE OCHRONY PRZECIWPOWODZIOWEJ

Ochrona przed powodzią jest zadaniem Wód Polskich oraz organów administracji rządowej i samorządowej - art. 163 ust. 1 ustawy z dnia 20 lipca 2017 r. Prawo wodne (Dz. U. z 2020 r., poz. 310 ze zm.). Zadania własne powiatu w zakresie ochrony przeciwpowodziowej określa art. 4 ust. 1 pkt 16 ustawy z dnia 5 czerwca 1998 r. o samorządzie powiatowym (Dz. U. z 2020 r. poz. 920), który zobowiązuje władze samorządowe do: ochrony przeciwpowodziowej, w tym wyposażania i utrzymania powiatowego magazynu przeciwpowodziowego. Z kolei art. 12 pkt 9d o samorządzie powiatowym powierza Radzie Powiatu dokonywanie oceny stanu zabezpieczenia przeciwpowodziowego powiatu. Artykuł 34 ust. 1a ustawy o samorządzie powiatowym nakłada na starostę obowiązek opracowywania planu operacyjnego ochrony przed powodzią oraz ogłaszanie i odwoływanie pogotowia i alarmu przeciwpowodziowego. Art. 17 ust. 1 i ust. 2 pkt 1 ustawy z dnia 26 kwietnia 2007 r. o zarządzaniu kryzysowym (Dz. U. z 2020r. poz. 1856) uprawnia starostę do kierowania bezpieczeństwem na terenie powiatu w czasie zagrożenia powodziowego oraz w przypadku wprowadzenia stanu klęski żywiołowej - art. 8 pkt 2 i art. 10 ust. 1 ustawy z dnia 18 kwietnia 2002 r. o stanie klęski żywiołowej (Dz. U. z 2017 r. poz. 1897).

## II. OCENA ZAGROŻENIA POWODZIOWEGO

Powiat pułtuski należy do jednostek podziału terytorialnego państwa, w których istnieje duży stopień zagrożenia powodziowego. Realne zagrożenie powodziowe dla ponad 6 tys. mieszkańców powiatu stwarza rzeka Narew. Szczególne zagrożenie istnieje w gminach: Pułtusk, Obryte, Zatory, Pokrzywnica. Z analizy historycznej wiadomo, że katastrofalne zatopienia na terenach obecnego powiatu pułtuskiego miały miejsce między innymi w latach: 1714, 1877, 1958, 1979. Najtragiczniejsza w skutkach powódź na tym terenie wystąpiła wiosną 1979 r., kiedy nastąpiło przerwanie prawobrzeżnego wału przeciwpowodziowego powyżej miasta Pułtuska. Zalana została znaczna część miasta powodując poważne szkody w infrastrukturze komunalnej, zabudowie i mieniu. Woda utrzymywała się przez prawie 3 tygodnie osiągając w obiektach najniżej położonych poziom przeszło 2 m.

W ciągu ostatnich lat kilkakrotnie wprowadzany był stan alarmowy. Największe zagrożenie, od czasu powodzi w 1979 r., wystąpiło na przełomie zimy i wiosny: 1981 r., 1995 r., 2005 r., 2007 r., 2011 r., 2013 r. i 2018 r. Szczególna sytuacja kryzysowa miała miejsce w 2011 r. i 2018 r. kiedy na rzece Narew utworzyły się duże zatory lodowo-śrężowe, powodujące piętrzenie wód w korycie rzeki i podtapianie wsi w gminach Obryte, Zatory, Pokrzywnica oraz nisko położone tereny w mieście i gminie Pułtusk. Istniała realna groźba przerwania obwałowania zapory bocznej w Dębem. Mimo krytycznej sytuacji, dzięki podjętym działaniom przez służby powiatowe oraz organy zarządzania kryzysowego gmin i powiatu, udało się nie dopuścić do przerwania najbardziej zagrożonych niewyremontowanych odcinków obwałowania oraz w styczniu 2018 r. niedostatecznie zmodernizowanego wału Prut-Pułtusk na odcinku 6+100-6+800 zapory bocznej Jeziora Zegrzyńskiego. Na tym odcinku podczas zatoru śrężowo-lodowego wystąpiły niebezpieczne przesiąki, spowodowane zjawiskiem sufozji i poważne uszkodzenia obwałowania, chroniącego przed powodzią m.in. tereny dzielnicy Popławy w mieście Pułtusk i miejscowość Grabówiec, gdzie łącznie jest zagrożonych ok. 3300 osób.

### 1. Aktualna sytuacja zagrożenia powodziowego.

Sytuacja hydrologiczna na dzień 23 listopada 2020 r. nie stwarza zagrożenia powodziowego w powiecie pułtuskim. Aktualnie stan wody w rzece Narew w powiecie pułtuskim układa się w strefie wody średniej<sup>1</sup>. W porównaniu do listopada 2019 r. obecny stan poziomu wód w rzece Narew, na stacji wodowskazowej w Zambskach Kościelnych jest wyższy o ok. 50 cm.

<sup>1</sup> Według danych Instytutu Meteorologii i Gospodarki Wodnej.

Stan wód od ostatniej oceny (z października 2019 r.) w rzece Narew w powiecie pułtuskim i jej dopływach, kształtował się na poziomie niskim (od listopada do grudnia 2020 r.), natomiast w 2020 r. na poziomie średnim (od stycznia do marca), niskim (od kwietnia do maja) średnim i niskim (w czerwcu), niskim (od lipca do połowy października) oraz średnim do połowy października do chwili obecnej<sup>2</sup>. W okresie tym stan wody w rzece Narew nie przekroczył stanów ostrzegawczych ani alarmowych oraz nie wystąpiło zagrożenie powodziowe na terenie powiatu pułtuskiego. Z uwagi na występowanie anomalii pogodowych, spowodowanych zmianami klimatycznymi, nie można wykluczyć, że zagrożenia powodziowe oraz powodzi w następnym roku oraz latach nie będzie.

## 2. Analiza zagrożenia powodziowego w powiecie pułtuskim.

**Szczególne zagrożenie powodziowe w powiecie pułtuskim występuje w okresie zimowo-wiosennym i jest powodowane zatorami śryżowo-lodowymi lub gwałtownymi roztopami mas śniegowych w zlewni Narwi.** W czasie wystąpienia zatorów lodowych może dojść do gwałtownych, trudnych do kontrolowania przyborów wód, które mogą powodować zatopienia terenów **bezpośredniego zagrożenia powodziowego**, tj. niechronionych urządzeniami technicznymi, a w przypadku stanów wód katastrofalnych również rejonów **pośredniego zagrożenia powodziowego**, które są chronione przez urządzenia przeciwpowodziowe. Przewidywany maksymalny obszar zatopień może wynieść ok. 25 km<sup>2</sup>, z tego 4,4 km<sup>2</sup> zwartej zabudowy miasta Pułtusk. W okresie zimowym wpływ na poziom wód i utrzymywanie się pokrywy lodowej mają warunki atmosferyczne. Istotną rolę dla poziomu wód w rzece Narew spełnia Stopień Wodny w Dębem, który reguluje ilość zrzutu wody z Jeziora Zegrzyńskiego do Wisły. Z obserwacji oraz analiz meteorologiczno-hydrologicznych wiadomo, że utrzymywanie się ujemnych temperatur będzie wpływało korzystnie na stan wód. Wahania temperatury mogą powodować tworzenie się mas śryżowo-lodowych i powstanie zatorów, powodujących gwałtowny przybór wód w rzece Narew. Podczas zatorów śryżowo-lodowych wskazania na wodowskazach mogą być nieadekwatne do poziomu wód w rejonach zagrożenia. Stąd też w miarę przemieszczania się zatoru lodowego w dół Narwi, mogą być zagrożone miejscowości, w szczególności położone w bezpośrednim sąsiedztwie rzeki na terenach niechronionych wałami przeciwpowodziowymi. W czasie zagrożenia powodziowego sytuacja ta wymaga stałego monitorowania przez Powiatowe Centrum Zarządzania Kryzysowego, Powiatowy Zespół Zarządzania Kryzysowego, zagrożone gminy, powiatowe oraz gminne służby i straże a zwłaszcza przez Państwowe Gospodarstwo Wodne Wody Polskie (Wody Polskie).

**Do rejonów zagrożonych bezpośrednim zatopieniem powodziowym należą nieobwałowane tereny gminy Pułtusk, Obryte i Pokrzywnica.** Są to głównie mało zurbanizowane tereny, na których znajduje się następujące miejscowości:

- 2 wsie w gminie Pułtusk: Szygówek, Pawłówek i posesje posadowione przy ul. Pod Wróblem i ul. Solnej oraz tereny Domu Polonii w mieście Pułtusk;
- 6 wsi w gminie Obryte: Zambski Kościelne, Gostkowo, Kalinowo, Rozdziały, Rowy, Sokołowo Włociańskie;
- 6 wsi w gminie Pokrzywnica: Dzierżenin, Klusek, Karniewek, Gzowo, Łubienica-Superunki, Pogorzelec.

**Pośrednie zagrożenie powodziowe występuje w obwałowanej dolinie Narwi w rejonie miasta Pułtusk i gminy Zatory.** Są to głównie zurbanizowane tereny, na których znajdują się:

- tereny miasta Pułtusk oraz wieś Grabówiec w gminie Pułtusk;
- 3 wsie w gminie Zatory: Stawinoga, Burlaki, Borsuki Kolonia.

<sup>2</sup> Granice poziomu wód średnich na rzece Narew na wodowskazie w Zambskich Kościelnych: woda niska - do 178 cm, woda średnia - od 179 cm do 278 cm, woda wysoka - od 279 cm.

Na terenach chronionych przez urządzenia techniczne w mieście Pułtusk znajdują się m.in. 4 kościoły, zabytki i obiekty użyteczności publicznej: szpital, przychodnie zdrowia, Komenda Powiatowa Policji, Komenda Powiatowa Państwowej Straży Pożarnej, Archiwum Państwowe Miasta Stołecznego Warszawy - Oddział w Pułtusku, Powiatowy Urząd Pracy, Dom Polonii, budynki Urzędu Miasta i Gminy Pułtusk, Muzeum Regionalne, Miejskie Centrum Kultury i Sztuki, Sąd Rejonowy, Prokuratura Rejonowa, centrum handlowe VENDO PARK, Pułtuskie Przedsiębiorstwo Usług Komunalnych, Przedsiębiorstwo Wodociągów i Kanalizacji, Oczyszczalnia Ścieków, Zespół Szkół im. B. Prusa, Liceum Ogólnokształcące im. P. Skargi, Publiczna Szkoła Podstawowa Nr 1 im. K. Potockiej, Pułtуска Biblioteka Publiczna, Przedszkola, zakłady pracy oraz ujęcia wody dla miasta Pułtуска zlokalizowane na tzw. wyspie Rybitew.

W pozostałych gminach na terenie powiatu, tj.: Gzy, Winnica i Świercze nie istnieje zagrożenie powodziowe powodowane przez rzekę Narew. Na terenach powiatu pułtuskiego w wyniku roztopów lub intensywnych opadów deszczu należy spodziewać się lokalnych podtopień ulic, dróg, domów mieszkalnych, obiektów gospodarczych, użytków rolnych i infrastruktury komunalnej, szczególnie zlokalizowanych w zagłębieniach terenowych oraz w pobliżu cieków wodnych. Lokalne podtopienia gruntów są potęgowane przez niedostateczne udrażnianie urządzeń i rowów melioracyjnych, znajdujących się na prywatnych gruntach mieszkańców powiatu<sup>3</sup>.

Negatywny wpływ na stan bezpieczeństwa powodziowego mają również wydawane przez organy gmin warunki zabudowy na terenach zagrożonych podtopieniami i powodzią dla budynków letniskowych, które niejednokrotnie wykorzystywane są, jako całoroczne obiekty mieszkalne.

**Stan zagrożenia powodziowego może spotęgować uszkodzenie wałów przeciwpowodziowych, wywołane przez:**

- dzikie zwierzęta, a w szczególności bobry, które uszkadzają wały chroniące tereny miasta i gminy Pułtуска oraz gminy Zatory i Pokrzywnicy, powodując realne zagrożenie powodziowe;
- sufozję, która może doprowadzić do zniszczenia struktury wałów, zwłaszcza tych posadowionych na gruncie przepuszczalnym;
- pojazdy terenowe niszczące podstawę i koronę wałów przeciwpowodziowych;
- nielegalny pobór kruszywa z gruntów w pobliżu wałów przeciwpowodziowych;
- niewłaściwą konserwację urządzeń technicznych chroniących tereny powiatu przed powodzią.

**Załącznik nr 1** do oceny zawiera mapę przedstawiającą zagrożenie powodziowe na terenie powiatu pułtuskiego.

## **REJONY BEZPOŚREDNIEGO ZAGROŻENIA POWODZIOWEGO**

**Zestawienie aktualnych danych o ilości ludności przewidzianej do ewakuacji z terenów bezpośredniego zatopienia powodziowego<sup>4</sup>:**

### **GMINA OBRYTE:**

- Zambski Kościelne - 20 osób,
  - Gostkowo - 9 osób,
  - Kalinowo - 33 osoby,
  - Rozdziały - 36 osób,
  - Rowy - 4 osoby,
  - Sokołowo Włościańskie - 54 osoby.
- Razem w gminie Obryte: 156 osób.**

<sup>3</sup> W zakresie przeciwdziałania podtopieniem gruntów – istotny problem stanowi fakt, że część właścicieli podtapianych gruntów nie udrażnia urządzeń melioracyjnych i nie zakłada spółek wodnych w tym celu. Sytuacja ta utrudnia rozwiązanie tego problemu.

<sup>4</sup> Opracowano na podstawie danych z gmin. Dane te mogą ulec zmianie.

#### **GMINA POKRZYWNICA:**

- Dzierżenin - 9 osób,
  - Klusek - 12 osób,
  - Karniewek - 1 osoba,
  - Gzowo - 3 osoby,
  - Łubienica-Superunki - 2 osoby,
  - Pogorzelec - 2 osoby.
- Razem w gminie Pokrzywnica: 29 osób.**

#### **GMINA PUŁTUSK:**

- Szygówek - 20 osoby,
  - Pawłówek - 10 osób,
  - Pułtusk, ul. Pod Wróblem - 20 osób.
- Razem w gminie Pułtusk: 50 osób.**

### **REJONY POŚREDNIEGO ZAGROŻENIA POWODZIOWEGO**

Zestawienie aktualnych danych o ilości ludności przewidzianej do ewakuacji z terenów pośredniego zatopienia powodziowego<sup>5</sup>:

#### **GMINA ZATORY:**

- Stawinoga - 7 osób,
  - Burlaki - 8 osób,
  - Borsuki Kolonia - 13 osób.
- Razem w gminie Zatory: 28 osób.**

#### **GMINA I MIASTO PUŁTUSK:**

- Grabówiec - ok. 300 osób,
  - rejon I - Rynek i okolice – ok. 1650 osób,
  - rejon II - Stare Miasto – ok. 1000 osób,
  - rejon III - Popławy Północne – ok. 1500 osób,
  - rejon IV - Popławy Południowe – ok. 1500 osób.
- Razem w gminie i mieście Pułtusk: ok. 5950 osób.**

**ŁĄCZNIE W POWIECIE PUŁTUSKIM na terenie przewidywanego zatopienia powodziowego zamieszkuje ok. 6 213 osób oraz inwentarz, z tego:**

- a) na terenach bezpośredniego zatopienia ok. 235 osób z inwentarzem;**
- b) na terenach pośredniego zatopienia ok. 5978 osób z inwentarzem.**

**Ewakuację zagrożonej ludności planuje się prowadzić zgodnie z gminnymi planami ewakuacji (przyjęcia) ludności, zwierząt i mienia II stopnia oraz przyjętymi stanami wód rzeki Narew na stacji wodowskazowej w Zambskach Kościelnych i lacie wodowskazowej w Pułtusku<sup>6</sup>.**

<sup>5</sup> Opracowano na podstawie danych z gmin. Dane te mogą ulec zmianie.

<sup>6</sup> Ewakuację II stopnia zarządza organ gminy, zgodnie z art. 31b ustawy z dnia 8 marca 1990 r. o samorządzie gminnym (Dz. U. z 2020 r., poz. 713 ze zm.), któremu przysługuje ustawowe uprawnienie do nakazywania ewakuacji, którego nie posiada starosta, ani kierujący akcją ratowniczą. Starosta, jako organ zarządzania kryzysowego powiatu kieruje i koordynuje procesem ewakuacji (przyjęcia) ludności i mienia na terenie powiatu, jeżeli stan klęski żywiołowej wprowadzono na obszarze więcej niż jednej gminy wchodzącej w skład powiatu (art. 8 pkt 1 i 2, art. 21 pkt 12 i art. 23 pkt 1 ustawy z dnia 18 kwietnia 2002 r. o stanie klęski żywiołowej - Dz. U. z 2017 r. poz. 1897; Instrukcja w sprawie zasad ewakuacji ludności, zwierząt i mienia na wypadek masowego zagrożenia - str. 6, stanowiącą załącznik do cyt. wytycznych Szefa Obrony Cywilnej Kraju z dnia 17 października 2008 r.). Starosta wykonuje zadania ewakuacji przy pomocy Powiatowego Zespołu Zarządzania Kryzysowego i wyodrębnionego z jego składu Powiatowego Zespołu ds. Ewakuacji i Przyjęcia Ludności.

### 3. Urządzenia hydrotechniczne zabezpieczające przed powodzią.

**Łączna długość obwałowania na terenie powiatu pułtuskiego wynosi ok. 29 km, w tym:**

- administrowane wały zapory bocznej Jeziora Zegrzyńskiego przez Wody Polskie Zarząd Zlewni w Dębem, położone na terenie powiatu w górę rzeki Narew:
  - zapora boczna Łacha - Prut, chroniąca gminy Pokrzywnica i Zatory – 9 km
  - zapora boczna Prut brzeg lewy, chroniąca gminę Zatory – 1,390 km
  - zapora boczna Prut brzeg prawy, chroniąca gminę Zatory – 1,310 km
  - zapora boczna Prut - Pułtusk, chroniąca gminy Pokrzywnica, Pułtusk i Zatory – 9,2 km
  - prawobrzeżny wał w Pułtusk, chroniący tereny miasta Pułtusk – 4,1 km
  - lewobrzeżny wał w Pułtusk, chroniący dzielnicę Popławy w Pułtusk – 2,4 km
- administrowany przez Przedsiębiorstwo Wodociągów i Kanalizacji Sp. z o.o. w Pułtusk
  - wał chroniący oczyszczalnię ścieków w Pułtusk – 1,073 km
- administrowany przez Stowarzyszenie „Wspólnota Polska” Dom Polonii w Pułtusk
  - wał chroniący Dom Polonii w Pułtusk – 0,24 km

**Na terenie powiatu pułtuskiego na zaporze Stopnia Wodnego Dębe znajduje się 5 pompowni administrowanych przez Wody Polskie Zarząd Zlewni w Dębem:**

- pompownia Gąsiorowo,
- pompownia Prut I,
- pompownia Prut II,
- pompownia Borsuki I,
- pompownia Borsuki II.

**Na obwałowaniu w mieście Pułtusk znajdują się urządzenia chroniące przed wysoką wodą administrowane przez Wody Polskie Nadzór Wodny w Pułtusk:**

- śluza wałowa nr 1 na kanale A,
- śluza wałowa nr 2 na kanale B,
- śluza wałowa nr 3 na kanale A,
- przepust wałowy.

Śluzy wałowe zamykane są po osiągnięciu 270 cm stanu wody w rzece Narew na łacie wodowskazowej w Pułtusk.

**Podczas wyższych stanów wody w Narwi odpływ z doliny miasta Pułtuska zapewniają dwie pompownie administrowane przez Wody Polskie Nadzór Wodny w Pułtusk:**

- Nr 1 na kanale A o wydajności  $3 \times 250 \text{ l/s} + 3 \times 600 \text{ l/s} = 2550 \text{ l/s}$ ,
- Nr 2 na rowie R-1 o wydajności  $2 \times 125 \text{ l/s} + 1 \times 34 \text{ l/s} = 284 \text{ l/s}$ .

#### **Zestawienie charakterystycznych stanów wody dla stacji wodowskazowych zlokalizowanych na rzece Narew w powiecie pułtuskim**

Lp.	Stacja wodowskazowa/ lata wodowskazowa*	Km Rzeki	Rzędna zera wodowskazu	Stan Ostrzegawczy	Stan Alarmowy	Rzędna podczas powodzi kwiecień 1979 r.	Abs. max w cm powódź 1979 r.
1.	Zambski Kościelne <sup>7</sup>	81.2	79.02	420	480	85,36	634
2.	Pułtusk <sup>8</sup>	63.3	77.32	380	400	83,02	570

**Nadzór nad monitorowaniem i ochroną hydrotechnicznych obiektów przeciwpowodziowych na obszarze powiatu pułtuskiego sprawują administratorzy tych obiektów.**

<sup>7</sup> Administrowana przez Instytut Meteorologii i Gospodarki Wodnej.

<sup>8</sup> Administrowana przez Wody Polskie Zarząd Zlewni w Dębem Nadzór Wodny w Pułtusk.

### III. DZIAŁANIA ZAPOBIEGAWCZE

#### **Główne działania zmniejszające ryzyko zatopienia powodziowego w powiecie pułtuskim:**

- W latach 2006-2007 został zmodernizowany prawobrzeżny wał rzeki Narew, chroniący tereny miasta Pułtusk, m.in. poprzez budowę ekranu w formie ciągłej przesłony bentonitowo-cementowej o grubości 32 cm i głębokości od 6 do 12 metrów, metodą wgłębnego mieszania gruntu.
- W latach 2010-2011 dokonano modernizacji lewobrzeżnego wału rzeki Narew chroniącego dzielnicę Popławy w mieście Pułtusk w formie ciągłej przesłony bentonitowo-cementowej o grubości 32 cm i głębokości od 6 do 12 metrów. Ekran wykonano metodą wgłębnego mieszania gruntu.
- W 2014 roku dokonano modernizacji zapory bocznej Prut brzeg lewy na odcinku 270 m (od ujścia rzeki Prut w km 0+000-0+270), chroniącej gminę Zatory, poprzez wykonanie przesłony przeciwfiltracyjnej z mieszanki bentonitowo-cementowej o grubości 40 cm i głębokości 8 metrów.
- W latach 2014-2016 dokonano modernizacji zapory bocznej Prut – Pułtusk, chroniącej gminy Pokrzywnica, Pułtusk i Zatory – wzmocniono korpus i podwyższono koronę wału, poprzez wykonanie przesłony przeciwfiltracyjnej z mieszanki bentonitowo-cementowej o wysokości 10 m i szerokości 40 cm oraz dokonano wzmocnienia i poszerzenia drogi przywałowej.
- W ostatnich latach prowadzono prace modernizacyjne urządzeń towarzyszących wchodzących w skład Stopnia Wodnego Dębe (pompowniach położonych na terenie powiatu pułtuskiego, systemu pięciu kompleksów odwadniających tereny położone w depresji Jeziora Zegrzyńskiego). Zrealizowano prace związane z naprawą agregatów pompowych oraz modernizacją urządzeń zainstalowanych na rurociągach tłoczonych w pompowniach, oraz szereg robót wykonywanych na wszystkich 5 kompleksach odwadniających – modernizacja oraz przywrócenie parametrów rowów<sup>9</sup>.
- W 2019 roku Wody Polskie zrealizowały zadanie p.n. „Remont rowu przyzaporowego wraz z wykonaniem projektu wykonawczego zapory bocznej Prut-Pułtusk na Jeziorze Zegrzyńskim w km 6+000–7+000”.
- W 2019 roku Wody Polskie dokonały awaryjnej naprawy Śluzy wałowej nr 2 w Pułtusku.
- Obecnie Wody Polskie realizują zadanie „Przebudowa wałowych Śluz przeciwpowodziowych nr 1 i 3 na kanale A w Pułtusku”. Planowany termin realizacji zadania - 15 grudnia 2020 r.

Na podstawie analizy ryzyka powodziowego, można stwierdzić, że przeprowadzona modernizacja wałów przeciwpowodziowych oraz pompowni zapewnia bezpieczeństwo mieszkańcom powiatu pułtuskiego. Metody zastosowane podczas modernizacji wałów przeciwpowodziowych, prawobrzeżnego i lewobrzeżnego rzeki Narew na terenie miasta Pułtusk, zapory bocznej Prut – Pułtusk oraz Prut brzeg lewy, należą do najnowocześniejszych obecnie stosowanych.

#### **Stan zapór i pompowni Stopnia Wodnego Dębe położonych na terenie powiatu pułtuskiego administrowanych przez Wody Polskie Zarząd Zlewni w Dębem (wg. stanu z 2019 r., obecnego stanu na 2020 r. pomimo prośby Starosty Pułtuskiego Wody Polskie nie przekazały)<sup>10</sup>:**

- Zapora boczna Łacha - Prut - jest w dostatecznym stanie technicznym, nie zagraża bezpieczeństwu w warunkach normalnego piętrzenia.

<sup>9</sup> Pismo Dyrektora Departamentu Ochrony Przed Powodzią i Suszą Krajowego Zarządu Gospodarki Wodnej w Warszawie Wody Polskie znak KPI.543.68.49.2018.1.sp z dnia 14.09.2018 r.

<sup>10</sup> Na podstawie protokołu z kontroli okresowej (co najmniej raz na 5 lat) wraz z elementami kontroli okresowej (co najmniej raz w roku) polegającej na sprawdzeniu stanu technicznego obiektów Stopnia Wodnego Dębe, przeprowadzonej w dniach 25-26.04.2019r., przekazanego pismem Dyrektora Zarządu Zlewni w Dębem Wody Polskie znak WA.ZPH.2.62.790.2019.JK z dnia 2.10.2019 r.

- Zapora boczna Prut brzeg lewy - jest w dobrym stanie technicznym.
- Zapora boczna Prut brzeg prawy - jest w dostatecznym stanie technicznym, nie zagraża bezpieczeństwu w warunkach normalnego piętrzenia.
- Zapora boczna Prut – Pułtusk - jest w dostatecznym stanie technicznym, nie zagraża bezpieczeństwu w warunkach normalnego piętrzenia.
- Pompownia Gąsiorowo - stan techniczny budowli jest dostateczny.
- Pompownia Prut I - stan techniczny budowli jest dostateczny.
- Pompownia Prut II - stan techniczny budowli jest dobry.
- Pompownia Borsuki I - stan techniczny budowli jest dostateczny.
- Pompownia Borsuki II - stan techniczny budowli jest dobry.

### **Stan wałów przeciwpowodziowych, śluz i pompowni w mieście Pułtusk**

Wody Polskie Nadzór Wodny w Pułtuskach poinformował<sup>11</sup>, że okresowa kontrola stanu technicznego obiektów budowlanych - wałów przeciwpowodziowych, pompowni i śluz, przeprowadzona została w dniu 19.06.2020 r.:

- prawobrzeżny wał przeciwpowodziowy rzeki Narew w Pułtuskach, stan techniczny dobry, nie zagraża bezpieczeństwu;
- lewobrzeżny wał przeciwpowodziowy rzeki Narew w Pułtuskach, stan techniczny dobry, nie zagraża bezpieczeństwu;
- śluza nr 1 w Pułtuskach, stan techniczny dostateczny, nie zagrażający bezpieczeństwu;
- śluza nr 2 w Pułtuskach, stan techniczny dobry, nie zagrażający bezpieczeństwu;
- śluza nr 3 w Pułtuskach, stan techniczny dostateczny, nie zagrażający bezpieczeństwu;
- pompowni nr 1 w Pułtuskach - stan techniczny dostateczny, nie zagrażający bezpieczeństwu;

**W chwili obecnej najsłabszym elementem decydującym o skuteczności systemu ochrony przeciwpowodziowej powiatu pułtuskiego jest stan techniczny zapór bocznych Stopnia Wodnego Dębe: Łacha-Prut, Prut brzeg prawy i Prut brzeg lewy na odcinku niewyremontowanym<sup>12</sup>.**

**Załącznik nr 2** do oceny przedstawia mapę z zaznaczonymi wałami Wód Polskich Zarządu Zlewni w Dębem, które zostały zmodernizowane oraz wymagają modernizacji na terenie powiatu pułtuskiego.

### **Ćwiczenia 5 Mazowieckiej Brygady Obrony Terytorialnej w powiecie pułtuskim**

30 sierpnia 2020 r. na wale przeciwpowodziowym w Pułtuskach przy ul. Rybitew oraz na plaży miejskiej szkolili się żołnierze wojsk obrony terytorialnej. Szkolenie obejmowało zagadnienia z zakresu prowadzenia akcji przeciwpowodziowej na terenie powiatu pułtuskiego. Zostało ono zorganizowane przez 5 Mazowiecką Brygadę Wojsk Obrony Terytorialnej w Ciechanowie we współdziałaniu z Powiatowym Centrum Zarządzania Kryzysowego w Pułtuskach, Komendą Powiatową Państwowej Straży Pożarnej w Pułtuskach, Ochotniczą Strażą Pożarną w Pułtuskach, Komendą Powiatową Policji w Pułtuskach, Pułtuskim WOPR, Wodami Polskimi oraz Domem Polonii w Pułtuskach. Głównym celem szkolenia było organizowanie współpracy pomiędzy służbami oraz przygotowanie żołnierzy z kompanii logistycznej do wsparcia społeczności lokalnej podczas wystąpienia sytuacji kryzysowej. Zrealizowane tego dnia przedsięwzięcie szkoleniowe przyczyniło się do pogłębienia współdziałania służb w sytuacjach zagrożenia powodziowego.

<sup>11</sup> Pismem Kierownika Nadzoru Wodnego w Pułtuskach Wody Polskie znak WA.2.5.550.5.2020.PCh z dnia 22.09.2020 r.

<sup>12</sup> Z obserwacji zapór bocznych Stopnia Wodnego Dębe, prowadzonej podczas akcji powodziowej w 2011 i 2018 roku wynika, że stan techniczny niewyremontowanych zapór stwarza realne ryzyko przerwania wałów przeciwpowodziowych w przypadku powtórzenia się wysokich stanów wód spowodowanych zatorami śryżowo-lodowymi, skutkującym w efekcie katastrofalnym zatopieniem terenów zamieszkałych przez ludzi. Korona wału na odcinku Łacha-Prut jest zaniżona w stosunku do wałów przeciwpowodziowych w Pułtuskach o 0,8 do 1 m.



## IV. STAN PRZYGOTOWANIA DO AKCJI PRZECIWPOWODZIOWEJ

Ochronę przeciwpowodziową w skali powiatu sprawuje organ zarządzania kryzysowego – Starosta Pułtuski, jako Przewodniczący Zarządu Powiatu przy pomocy Powiatowego Zespołu Zarządzania Kryzysowego w Pułtusku oraz Powiatowego Centrum Zarządzania Kryzysowego w Pułtusku, we współpracy z gminami zagrożonymi powodzią, Wodami Polskimi, powiatowymi służbami, inspekcjami i strażami, jednostkami organizacyjnymi powiatu, organami administracji rządowej, instytucjami współpracującymi, oraz z którymi podpisano porozumienia.

W systemie całodobowym (w godzinach pracy starostwa oraz po godzinach wg potrzeb) funkcjonuje służba dyżurna Starosty - Powiatowe Centrum Zarządzania Kryzysowego (PCZK), które na bieżąco monitoruje sytuację powodziową na terenie powiatu na podstawie informacji przekazanych przez właściwe służby Wód Polskich oraz zapewnia przepływ informacji na potrzeby bezpieczeństwa we współdziałaniu z powiatowymi służbami i strażami oraz gminami zagrożonymi powodzią. Monitorowanie sytuacji powodziowej odbywa się zgodnie z Tabelą Monitorowania Zagrożeń Powiatowego Planu Zarządzania Kryzysowego, w której podmiotem wiodącym są Wody Polskie, inne podmioty współdziałają w tym zakresie i przekazują informacje do PCZK.

Zgodnie z zawartą siatką bezpieczeństwa powiatu pułtuskiego w planie zarządzania kryzysowego powiatu pułtuskiego, podczas wystąpienia zagrożenia powodziowego podmiotami wiodącymi w poszczególnych fazach zarządzaniach kryzysowego są:

- w fazie zapobiegania, przygotowania i odbudowy: Wody Polskie Zarząd Zlewni w Dębem,
- w fazie reagowania: Komenda Powiatowa Państwowej Straży Pożarnej w Pułtusku.

Wydział Zarządzania Kryzysowego Starostwa na podstawie otrzymanych danych z gmin, powiatowych służb, inspekcji i straży oraz administratorów urządzeń przeciwpowodziowych, aktualizuje na bieżąco plan operacyjny ochrony przed powodzią powiatu pułtuskiego oraz powiatowy plan ewakuacji (przyjęcia) ludności, zwierząt i mienia II stopnia na wypadek masowego zagrożenia. Wymienione wyżej dokumenty stanowią załączniki do planu zarządzania kryzysowego powiatu pułtuskiego. W planach tych określono zakres odpowiedzialności poszczególnych organów, służb, inspekcji i straży w czasie zagrożenia powodzią<sup>13</sup>.

**W przypadku przekroczenia stanów alarmowych i wystąpienia realnego zagrożenia - akcję przeciwpowodziową planuje się prowadzić w trzech etapach:**

- Etap I – dotyczy działań związanych z monitorowaniem i obroną terenów bezpośredniego zagrożenia powodziowego w gminie Pułtusk, Obryte i Pokrzywnica.
- Etap II – dotyczy monitorowania i obrony technicznych urządzeń przeciwpowodziowych chroniących miasto i gminę Pułtusk, gminy Pokrzywnica i Zatory.
- Etap III – dotyczy przygotowania i ewakuacji ludności z terenów przewidywanego zatopienia powodziowego.

**Na potrzeby prowadzenia akcji przeciwpowodziowej do dyspozycji organów zarządzania kryzysowego powiatu i gmin, przewiduje się wydzielić siły i środki:**

- organów zarządzania kryzysowego powiatu i gmin<sup>14</sup>, w tym w ramach zawartych umów i porozumień oraz zawartych świadczeń rzeczowych i osobistych (w czasie ogłoszenia klęski żywiołowej);

<sup>13</sup> Za ochronę przeciwpowodziową, w tym kierowanie monitorowaniem, planowaniem, reagowaniem i usuwaniem skutków zagrożeń na terenie administrowanym bezpośrednio odpowiadają organy zarządzania kryzysowego gmin, wspierane przez podległe im gminne zespoły i punkty kontaktowe zarządzania kryzysowego, stanowiące całodobowe służby dyżurne organów odpowiedzialne za przepływ informacji na potrzeby bezpieczeństwa powodziowego. Powiat wykonuje zadania ponadgminne w przypadku, gdy zagrożenie przerasta możliwości reagującej gminy lub, gdy zagrożenie wystąpiło na terenie więcej niż jednej gminy. Zgodnie z obowiązującymi przepisami wszystkie zagrożone powodziowo gminy powołały zespoły zarządzania kryzysowego, przygotowały obsady do zapewnienia całodobowych dyżurów oraz opracowały i uzgodniły ze starostą plany ewakuacji (przyjęcia) ludności, zwierząt i mienia II stopnia na wypadek wystąpienia masowego zagrożenia.

<sup>14</sup> Szczegółowy wykaz sprzętu przeciwpowodziowego będącego w dyspozycji gmin zagrożonych powodzią na terenie powiatu - zawiera Plan operacyjny ochrony przed powodzią powiatu pułtuskiego.

- Komendy Powiatowej Państwowej Straży Pożarnej w Pułtusk;
- Ochotniczych Straży Pożarnych z terenu powiatu;
- Komendy Powiatowej Policji w Pułtusk;
- Państwowego Gospodarstwa Wodnego Wody Polskie Zarządu Zlewni w Dębem,
- Zarządu Dróg Powiatowych w Pułtusk na bazie specjalistycznej drużyny ratownictwa przeciwpowodziowego obrony cywilnej;
- powiatowych jednostek organizacyjnych;
- organizacji pozarządowych:  
Starosta Pułtuski zawarł porozumienia z Pułtuskim Wodnym Ochotniczym Pogotowiem Ratunkowym, Pułtuskim Klubem Terenowym 4x4 i ATV oraz Oddziałem Rejonowym Polskiego Czerwonego Krzyża w Pułtusk w zakresie współdziałania w zapobieganiu zagrożeniom i sytuacjom kryzysowym w powiecie pułtuskim. Ponadto współpracuje z pułtuskim pododdziałem Jednostki Strzeleckiej 1313;
- Sił Zbrojnych:  
Starosta Pułtuski zawarł porozumienia i uzgodnienia z następującymi jednostkami wojskowymi w sprawie współpracy w zakresie zarządzania kryzysowego na terenie powiatu pułtuskiego:
  - Wojskową Komendą Uzupelnień w Wyszkowie,
  - 5 Mazowiecką Brygadą Obrony Terytorialnej w Ciechanowie,
  - 2 Mazowieckim Pułkiem Saperów w Kazuniu Nowym.

**W bezpośredniej dyspozycji Starosty, jako organu zarządzania kryzysowego powiatu, znajduje się:**

- w ramach systemu świadczeń: 4 samochody ciężarowe, 2 autobusy, 1 samochód dźwigowy, 3 samochody - wywrotka, 2 koparko-ładowarki, 2 ciągniki z przyczepami, 3 ciągniki samochodowe z naczepami oraz jedna specjalistyczna drużyna ratownictwa przeciwpowodziowego obrony cywilnej.
- **w ramach wyposażenia powiatowego magazynu przeciwpowodziowego, m.in.:** 34280 worków polipropylenowych, 2400 m<sup>2</sup> geowłókniny, 2 przenośne zapory przeciwpowodziowe (każda po 25 m), 3 napełniacze do worków przeciwpowodziowych MONO 109, 50 łóżek turystycznych GK-84, 100 materaców, 2 agregaty prądotwórcze, 2 zestawy oświetleniowe, 10 namiotów typ NS 64, 1 nagrzewnica olejowa, 1 łódź ewakuacyjno-ratownicza ŁR z silnikiem zaburtowym, 1 wojskowa łódź desantowa ŁD, 20 kamizelek ratunkowych (kapoków), 30 szt. łopat, 4 koksowniki, 11 plandek, 1 rolka folii o wym. 36 m<sup>2</sup> x 12 m<sup>2</sup>, 7 przenośnych radiotelefonów pracujących w radiowej sieci zarządzania Wojewody Mazowieckiego, inny sprzęt kwatermistrzowski.

Prawidłowe zabezpieczenie działań przeciwpowodziowych wymaga cyklicznych nakładów finansowych ze strony organów powiatu i gmin na potrzeby przygotowania się do akcji przeciwpowodziowej, w tym ewakuacji ludności i jej zabezpieczenia w rejonach rozmieszczenia, gdyż zarządzanie kryzysowe oraz ochrona przeciwpowodziowa, a w szczególności wyposażenie i utrzymanie magazynów przeciwpowodziowych należy do obligatoryjnych zadań własnych samorządów.

**System Wczesnego Ostrzegania i Alarmowania Powiatu Pułtuskiego**

W powiecie pułtuskim na terenie gminy Pułtusk, Obryte i Pokrzywnica powstał system wczesnego ostrzegania i alarmowania powiatu pułtuskiego. System ten zapewnia przekazywanie sygnałów dźwiękowych oraz komunikatów głosowych dla ludności w razie wystąpienia różnych zagrożeń w tym powodzi. System składa się z 21 punktów alarmowych wyposażonych w syreny szczelinowe o mocy 900 Wat wraz z urządzeniami sterowania i kontroli. Znaczna część elementów systemu (syren) powstała na terenach przewidywanego zagrożenia powodziowego.

## V. WNIOSKI

### Wynikające z analizy oraz oceny zagrożenia powodziowego powiatu pułtuskiego:

1. Aktualny stany wody na dzień 23 listopada 2020 r. na stacjach wodowskazowych rzeki Narew, zlokalizowanych w powiecie i obecna sytuacja hydrologiczna nie stwarzają zagrożenia powodziowego na terenie powiatu pułtuskiego.
2. Powodź w powiecie pułtuskim nie da się całkowicie zapobiec, ale można zminimalizować jej skutki. Kompleksowa modernizacja wałów przeciwpowodziowych oraz bagrowanie (pogłębienie) koryta rzeki Narew, szczególnie w miejscach zatorogennych na terenie powiatu pułtuskiego<sup>15</sup> w znacznym stopniu zapewni skuteczniejszą ochronę przeciwpowodziową dla mieszkańców powiatu.
3. W zakresie przeciwdziałania zagrożeniom powodziowym w powiecie pułtuskim - zasadne jest przyspieszenie przez Wody Polskie prac związanych z modernizacją wałów zapory bocznej Stopnia Wodnego Dębe położonej w powiecie pułtuskim<sup>16</sup>: zapory Łacha-Prut, zapory Prut brzeg prawy i zapory Prut brzeg lewy na odcinku niewyremontowanym, które obecnie stanowią najłabszy element systemu ochrony przeciwpowodziowej powiatu.
4. Państwowe Gospodarstwo Wodne Wody Polskie będące administratorem rzeki Narew oraz zapory bocznej jeziora Zegrzyńskiego położonej w powiecie pułtuskim, zgodnie z art. 163 ustawy Prawo Wodne, powinno zapewnić (w zakresie swojej właściwości) ochronę ludności i mienia przed powodzią wywołaną przez wody publiczne, stanowiące własność Skarbu Państwa oraz ponieść koszty prowadzonych działań przeciwpowodziowych na administrowanym terenie.
5. W dalszym ciągu istnieje potrzeba doposażenia powiatowego i gminnych magazynów przeciwpowodziowego w sprzęt umożliwiający prowadzenie akcji ratowniczej, m.in. worki do uszczelniania przecieków, geowłókninę, osuszacze do pomieszczeń, pompy o dużej wydajności oraz inny sprzęt kwatermistrzowski niezbędny dla ewakuowanej ludności.
6. Z analizy zagrożenia wiadomo, że wiele strategicznych instytucji publicznych w mieście Pułtusk znajduje się na terenie przewidywanego, pośredniego zatopienia powodziowego. Stąd też zapewnienie skutecznej ochrony przeciwpowodziowej powinno być traktowane priorytetowo przez służby oraz organy stanowiące i wykonawcze powiatu oraz gmin.

## VI. ZAŁĄCZNIKI

1. Mapa przedstawiająca zagrożenie powodziowe na terenie powiatu pułtuskiego<sup>17</sup>.
2. Mapa przedstawiająca zmodernizowane wały oraz wymagające modernizacji na terenie powiatu pułtuskiego.

Dyrektor  
Wydziału Zarządzania Kryzysowego  
  
dr Robert Dynak

WICEPRZEWODNICZĄCY RADY

  
mgr Wiesław Cienkowski

Sprawę prowadzi: Mariusz Koczara - Inspektor Wydziału Zarządzania Kryzysowego Starostwa Powiatowego w Pułtusk

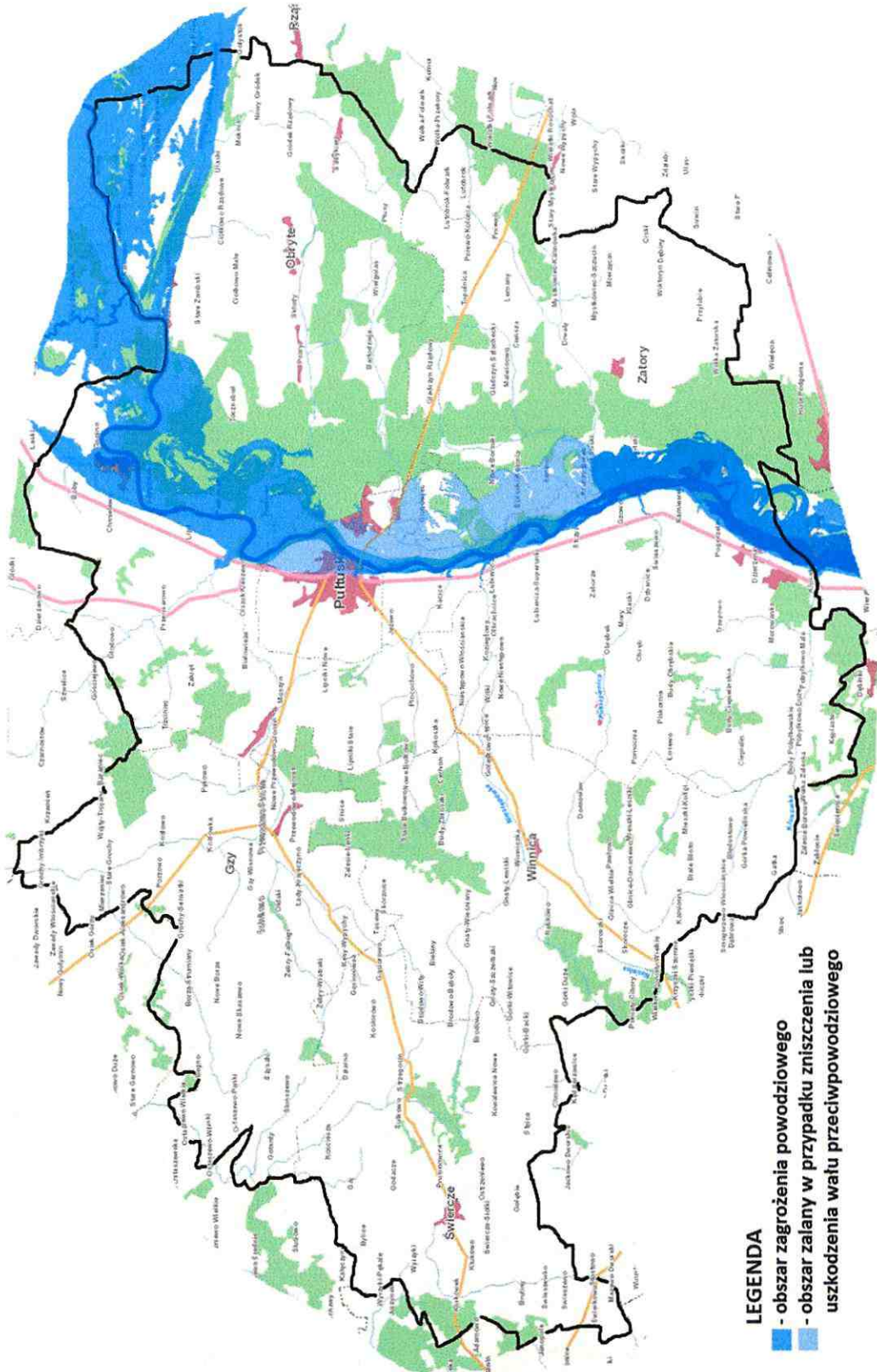
<sup>15</sup> Na terenie powiatu pułtuskiego po przeprowadzeniu wizji terenowej wytypowane zostały 2 miejsca zatorogenne zlokalizowane w km 56 (m. Lubienica) oraz 62 (m. Pułtusk) rzeki Narew – pismo Dyrektora Departamentu Ochrony Przed Powodzią i Suszą Krajowego Zarządu Gospodarki Wodnej w Warszawie Wody Polskie znak KPI.543.68.49.2018.1.sp z dnia 14.09.2018 r.

<sup>16</sup> Dyrektor Departamentu Ochrony Przed Powodzią i Suszą Krajowego Zarządu Gospodarki Wodnej w Warszawie Wody Polskie pismem znak KPI.542.10.21.2019.sp z dnia 11.06.2019r. poinformował, że: Modernizacja zapór bocznych Stopnia Wodnego Dębe położonych na terenie powiatu pułtuskiego oraz prace bagrownicze wytypowanych miejsc zatorogennych rzeki Narew zostały ujęte w planie utrzymania wód na lata 2019-2021. Prace te zostaną rozpoczęte w ramach dostępnych środków.

<sup>17</sup> Źródło: Komenda Powiatowa Państwowej Straży Pożarnej w Pułtusk.

ZALĄCZNIK NR 1

MAPA PRZEDSTAWIAJĄCA ZAGROŻENIE POWODZIOWE NA TERENIE POWIATU PULTUSKIEGO

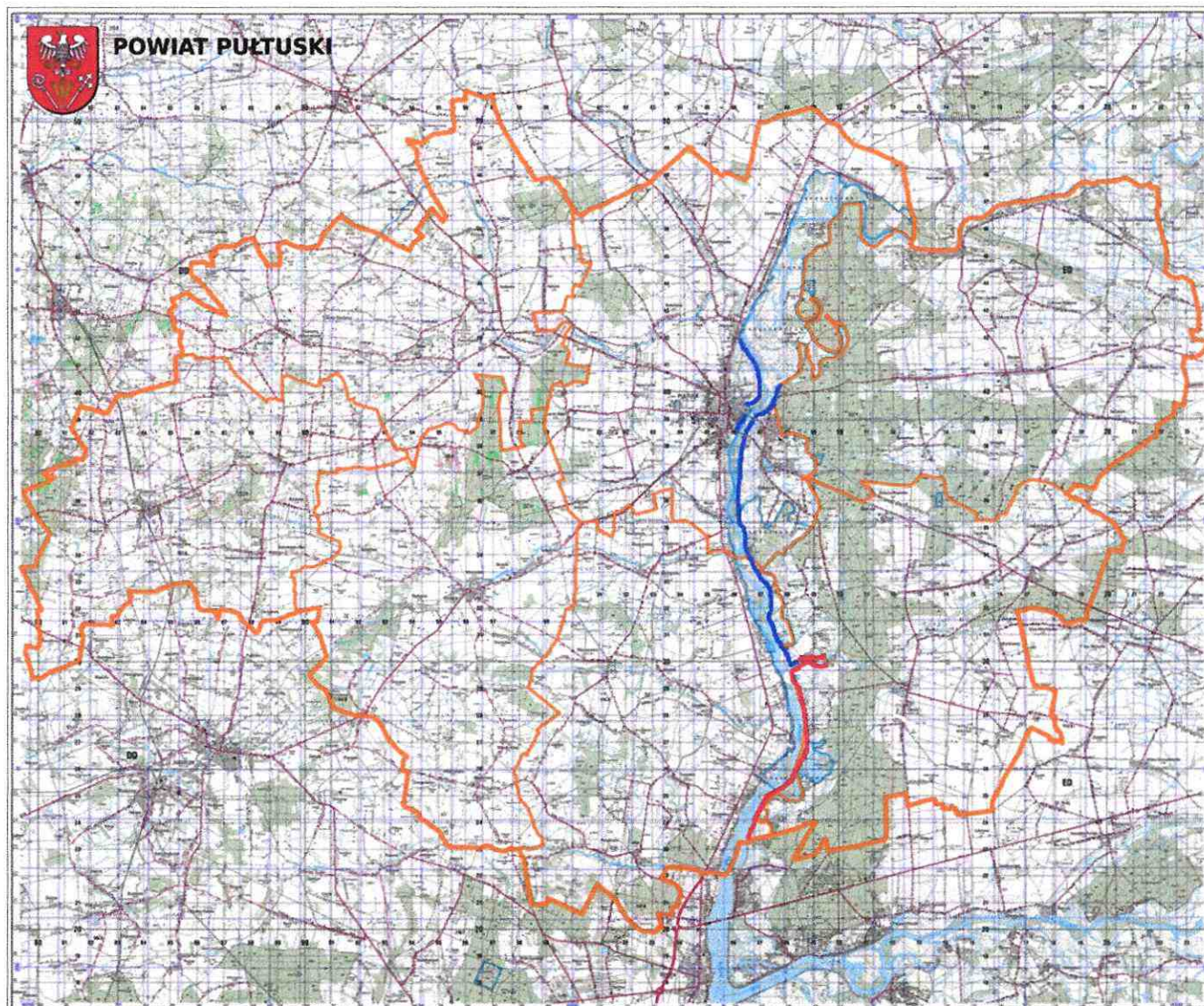


- LEGENDA**
- obszar zagrożenia powodziowego
  - obszar zalany w przypadku zniszczenia lub uszkodzenia wału przeciwpowodziowego



WICEPRZEWODNICZĄCY RADY  
mgr Wiesław Cienkowski

## ZAŁĄCZNIK NR 2

### MAPA PRZEDSTAWIAJĄCA ZMODERNIZOWANE WAŁY ORAZ WYMAGAJĄCE MODERNIZACJI NA TERENIE POWIATU PUŁTUSKIEGO



#### Legenda:

-  wały zmodernizowane
-  wały wymagające modernizacji

WICEPRZEWODNICZACY RADY  
  
mgr Wiesław Cienkowski