



KOMENDA POWIATOWA
PAŃSTWOWEJ STRAŻY POŻARNEJ
w Pułtusk
województwo mazowieckie

Pułtusk, dnia 02.04.2026r.

PR.5218.2.2026

Starostwo Powiatowe w Pułtusk
Kancelaria

2026 -04- 02

L. dr. 8570/2026

podpis

WORZ

Starostwo Powiatowe
w Pułtusk

W odpowiedzi na pismo WORZ.0023.53.2026 z dnia 10 marca br., Komenda Powiatowa Państwowej Straży Pożarnej w Pułtusk przekazuje opracowaną *Informację o stanie bezpieczeństwa, ochrony przeciwpożarowej, zagrożeniach pożarowych i innych miejscowych oraz zabezpieczeniu operacyjnym powiatu pułtuskiego za rok 2025.*

KOMENDANT POWIATOWY
Państwowej Straży Pożarnej

st. bryg. mgr inż. Maciej Piątek

Załącznik:

- Informacja o stanie bezpieczeństwa, ochrony przeciwpożarowej, zagrożeniach pożarowych i innych miejscowych oraz zabezpieczeniu operacyjnym powiatu pułtuskiego.

BK./-

PAŃSTWOWA STRAŻ POŻARNA

KOMENDA POWIATOWA PSP W PUŁTUSKU



ul. Daszyńskiego 19; 06-100 Pułtusk

tel.: (23) 692-17-22 fax: (23) 692-00-06;

Stanowisko Kierowania KP PSP (23) 692-11-50; VoIP: 47 701-92-00

e-mail: pultusk@mazowsze.straz.pl; <https://www.gov.pl/web/kppsp-pultusk>

ZATWIERDZAM:

KOMENDANT POWIATOWY
Państwowej Straży Pożarnej

[Signature]
st. bryg. mgr. inż. Maciej Piątek

INFORMACJA

**o stanie bezpieczeństwa, ochrony przeciwpożarowej,
zagrożeniach pożarowych i innych miejscowych
oraz zabezpieczeniu operacyjnym
powiatu pułtuskiego**

Pułtusk, 7 kwietnia 2026 r.

SPIS TREŚCI

STRONA

1. CHARAKTERYSTYKA POWIATU	4
1.1. Charakterystyka ogólna	4
1.2. Zasoby środowiska naturalnego	5
1.2.1. Wody powierzchniowe	5
1.2.2. Lasy	5
1.3. Potencjał gospodarczo – administracyjny	7
1.3.1. Rolnictwo	7
1.3.2. Zakłady przetwórcze i produkcyjne	8
1.3.3. Obiekty komunalne, użyteczności publicznej i opieki	8
1.3.4. Obiekty urzędów, administracji i instytucji	9
1.3.5. Obiekty mieszkalne wielorodzinne	9
1.4. Infrastruktura techniczna	9
1.4.1. Sieć wodociągowa i kanalizacyjna	9
1.4.2. Ciepłownictwo	10
1.4.3. Energetyka	10
1.4.4. Gazownictwo	10
1.4.5. Sieć dróg publicznych	11
1.4.6. Transport kolejowy	12
2. KATALOG ZAGROŻEŃ WYSTĘPUJĄCYCH NA TERENIE POWIATU	12
2.1. Ogólna charakterystyka zagrożeń	12
2.1.1. Zagrożenia pożarowe	12
2.1.2. Zagrożenia techniczne, chemiczne i ekologiczne	13
2.1.3. Zagrożenia promieniotwórcze	15
2.1.4. Zagrożenia powodziowe	15
2.1.5. Obiekty mogące spowodować zagrożenia dla środowiska	22
2.1.6. Obiekty potencjalnie zagrożone katastrofami	23
3. ORGANIZACJA KSRG NA TERENIE POWIATU	23
3.1. Usytuowanie PSP w strukturach administracji publicznej	23
3.1.1. Zwierzchnictwo starostów nad organami PSP i ich zespolenie	24
3.1.2. Zadania własne powiatu w zakresie ochrony przeciwpożarowej	24
3.1.3. Zadania własne powiatu w zakresie zagr. chemiczno-ekologicznych i gospodarki odpadami...	25
3.1.4. Budowanie systemu koordynacji działań na rzecz ochrony przeciwpożarowej	25
3.1.5. Organizowanie systemu łączności, alarmowania i współdziałania między podmiotami uczestniczącymi w działaniach ratowniczo-gaśniczych na obszarze powiatu	26
3.1.6. Realizacja zadań ochrony przeciwpożarowej przez gminę	26

3.2. Funkcjonowanie Komendy Powiatowej PSP	27
3.2.1. Organizacja Komendy Powiatowej PSP	27
3.2.2. Zadania ogólne realizowane przez Komendanta Powiatowego PSP	28
3.3. Krajowy system ratowniczo – gaśniczy	29
3.3.1. Ogólne zasady funkcjonowania i organizacji KSRG	29
3.4. Przygotowania do działań Komendy Powiatowej PSP i jej JRG	32
3.4.1. Ilość etatów	32
3.4.2. Wiek strażaków	32
3.4.3. Staż służby strażaków	32
3.4.4. Wykształcenie ogólne strażaków	33
3.4.5. Kwalifikacje zawodowe strażaków	33
3.4.6. Kwalifikacje specjalne strażaków	34
3.4.7. Podstawowe wyposażenie Komendy Powiatowej PSP i jej JRG	34
3.4.8. Przygotowania do prowadzenia działań ratowniczych w ramach KSRG	36
3.5. Przygotowanie do działań ratowniczych jednostek OSP.	38
4. DZIAŁALNOŚĆ KONTROLNO – ROZPOZNAWCZA	43
5. ZDARZENIA ZAISTNIAŁE W 2025 r. NA TERENIE POWIATU	46
5.1. Udział jednostek OSP w akcjach ratowniczo - gaśniczych w 2025 r.....	50
5.2. Ilość zdarzeń i wysokość strat w układzie gmin	52
6. KOSZTY FUNKCJONOWANIA OCHRONY PRZECIWPOŻAROWEJ W POWIECIE	53
7. WNIOSKI	55

1. CHARAKTERYSTYKA POWIATU.

1.1. Charakterystyka ogólna.

Powiat Pułtusk zlokalizowany w województwie mazowieckim i graniczy z następującymi powiatami: Wyszków, Maków Mazowiecki, Ciechanów, Płońsk, Nowy Dwór Mazowiecki oraz Legionowo. W powiecie pułtuskim zamieszkuje ponad 50 tys. ludności. Większość populacji zamieszkuje na terenie wiejskim (31 109 osób, co stanowi 62,2 % ogólnej liczby ludności powiatu). W mieście Pułtusk zamieszkuje prawie 19 tys. osób. Gęstość zaludnienia w Pułtusku wynosi 823 osoby/km². Gęstość zaludnienia w całym powiecie pułtuskim wynosi średnio 60 osób/km².

Obszar zajmowany przez powiat wynosi 827,4 km² i obejmuje 7 jednostek gminnej administracji samorządowej, w tym miasto i gminę Pułtusk.

Podział administracyjny powiatu przedstawia poniższy rysunek 1.



Rysunek 1: Podział administracyjny powiatu pułtuskiego.

Zestawienie liczby ludności zamieszkałej na obszarze powiatu pułtuskiego w rozbięciu na poszczególne gminy oraz powierzchnię poszczególnych gmin przedstawia poniższa tabela 1:

Tabela 1. Zestawienie ludności zamieszkałej na obszarze powiatu pułtuskiego - dane z <https://bdl.stat.gov.pl/bdl/dane/teryt/jednostka#> wg stanu na 30.12.2025 r..

GMINA	POWIAT PUŁTUSKI	
	Powierzchnia (w km ²)	Ludność
m. i gm. Pułtusk ogółem, w tym:	134,1	24.093
- miasto	23,0	19.010
- gmina	111,1	5.083
Gmina Gzy	104,4	3.540
Gmina Obryte	139,8	4.303
Gmina Pokrzywnica	120,6	5.173
Gmina Świercze	93,4	4.470
Gmina Winnica	115,1	3.981
Gmina Zatory	120,1	4.690
RAZEM:	827,4	50.250

Charakter powiatu jest rolniczo - przemysłowy. W powierzchni ogólnej powiatu areal użytkowany rolniczo wynosi około 55.490 ha (554 km²) i stanowi 68 %. Około 35% zabudowy występującej na terenie wiejskim to zabudowa zwarta.

1.2. Zasoby środowiska naturalnego

1.2.1. Wody powierzchniowe.

Największą rzeką powiatu pułtuskiego jest rzeka Narew. Jest to prawobrzeżny dopływ Wisły. Na terenie powiatu przepływa przez Nadbużański Park Krajobrazowy. Jej długość wynosi 484,0 km, a powierzchnia zlewni 75.175,2 km². W województwie mazowieckim płynie na odcinku 167,2 km. Na obszarze powiatu pułtuskiego długość odcinka rzeki wynosi 46,0 km, a powierzchnia zlewni cząstkowej - 5694,1 km². Największe dopływy Narwi na tym terenie to:

- „Pełta” o długości 8,8 km, ujście w miejscowości Kleszewo - dopływ prawobrzeżny,
- „Niestępówka” o długości 16,0 km, ujście w miejscowości Kacice - dopływ prawobrzeżny,
- „Klusówka” o długości 20,2 km, ujście w miejscowości Wierzbica - dopływ prawobrzeżny,
- „Pokrzywnica” o długości 17,0 km, ujście w miejscowości Karniewek - dopływ prawobrzeżny,
- „Pruć” o długości 16,7 km, ujście w miejscowości Śliski - dopływ lewobrzeżny.

Ogółem wody śródlądowe płynące zajmują powierzchnię około 1.509 ha, zaś wody śródlądowe stojące około 90 ha.

Do większych akwenów wód stojących należą:

- zbiornik wodny w miejscowości Gnojno - pow. ok. 300 tys. m² (głębokość do 15 m),
- zbiornik wodny w miejscowości Grabówiec - pow. ok. 80 tys. m² (głębokość do 10 m),
- 5 zbiorników wodnych w miejscowości Poniaty - pow. ok. 100 tys. m² (głębokość do 7 m),
- zbiornik wodny w miejscowości Zatory - pow. ok. 3,5 tys. m² (głębokość do 1,5 m).

1.2.2. Lasy.

Na terenie powiatu pułtuskiego zlokalizowane jest Nadleśnictwo Pułtusk obejmujące swym zasięgiem powierzchnię ok. 11,7 tys. ha lasów państwowych i około 4,2 tys. ha lasów prywatnych. Ogółem tereny zalesione na terenie powiatu wynoszą około 15,9 tys. ha co stanowi około 19,1 % powierzchni powiatu. Pozostała powierzchnia - około 9.600 ha, to nieużytki i tereny zabudowane.

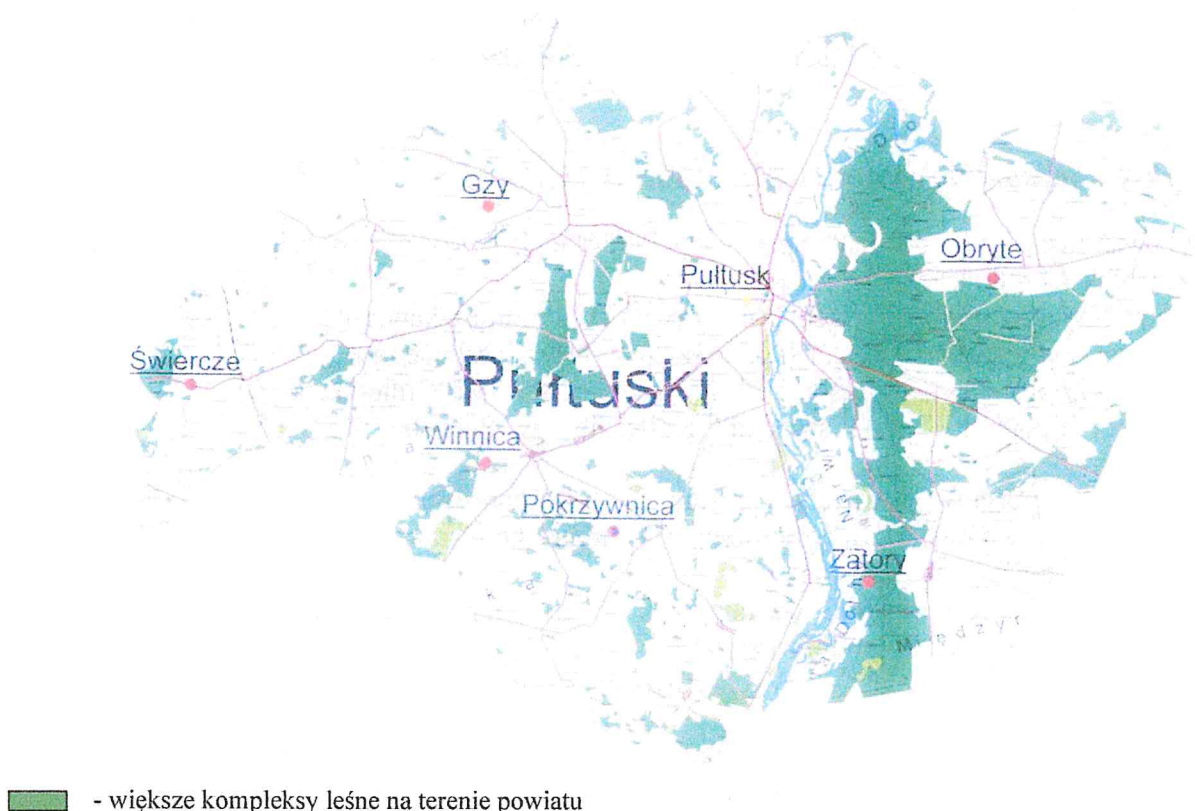
Cały teren administracyjny nadleśnictwa należy do województwa mazowieckiego, do czterech powiatów:

- **makowskiego (25%)** - gminy: miasto Maków Maz., Czerwonka, Karniewo, Różan, miasto Różan, Rzewnie i Szeków;
- **ostrolęckiego (11%)** - gminy: Goworowo;
- **pułtuskiego (57%)** - gminy: Gzy, Obryte, Pokrzywnica, Pułtusk, miasto Pułtusk, Winnica, Świercze i Zatory;
- **wyszkowskiego (7%)** - gminy: Rząśnik i Somianka.

Nadleśnictwo Pułtusk leży na tarasach pradoliny Dolnej Narwi, to obszar o charakterze piaszczysto-wydmowym przechodzący na północy w równinne obszary stanowiące przedpole Pojezierza Mazurskiego. Na terenach leśnych występują dość licznie bagienka, torfowiska i stawy, które wraz z siedliskami wilgotnymi i bagiennymi zajmują ok. 2 tys. ha, czyli stanowią aż 9% ogólnej powierzchni nadleśnictwa. Mimo to pod względem zróżnicowania gatunkowego lasy Nadleśnictwa Pułtusk należą do przeciętnych.

jednostek ochrony przeciwpożarowej. Dzięki temu większość pożarów lasu likwidowana jest w początkowej fazie ich powstawania. Nadleśnictwo dodatkowo dysponuje samochodem patrolowo – gaśniczym lekkim terenowym marki Nissan z agregatem gaśniczym o pojemności 400 l wody i 100 l środka pianotwórczego, wyposażony w wyciągarkę, 2 szt. hydronetki plecakowej, tłumice, szpadle, pilarkę spalinową, radiotelefon oraz bazą sprzętu przeciwpożarowego na terenie siedziby nadleśnictwa wyposażoną w hydronetki plecakowe - 10 szt., szpadle - 45 szt., tłumice - 22 szt., motyki - 13 szt., siekiery - 8 szt. Na terenie leśnictw: Popławy, Pokrzywnica, Grabówiec i Zambski Kościelne zlokalizowane są obecnie 4 podziemne zbiorniki ppoż. o pojemności 52 m³ wody każdy.

Rozmieszczenie większych kompleksów leśnych na terenie powiatu pułtuskiego przedstawiono na poniższej mapce – **rysunek 3**.



Rysunek 3: Rozmieszczenie większych kompleksów leśnych na terenie powiatu pułtuskiego.

1.3. Potencjał gospodarczo - administracyjny.

1.3.1. Rolnictwo.

Powiat Pułtusk jest powiatem typowo rolniczym. Użytki rolne zajmują około 68 % ogólnej powierzchni. Z tego 77,5 % to grunty orne pod zasiewy, 20 % to łąki i pastwiska, co stwarza dogodne warunki do rozwoju hodowli bydła.

W powiecie dominują gleby średnie i słabe. Znikomy jest udział gleb dobrych, urodzajnych - klas I-IIIa. Jest ich około 3,5 % ogólnej powierzchni gruntów ornych.

1.3.2. Zakłady przetwórcze i produkcyjne.

Do ważniejszych zakładów przetwórczych i produkcyjnych należy zaliczyć:

- 1) MARDOM Pro Sp. z o.o. Sp. k. w Lipnikach Starych 27 gm. Pułtusk,
- 2) ETI Polam Sp. z o.o. w Pułtusku, ul. Jana Pawła II 18,
- 3) Zakład Mięśny LENARCIK w Gotardach gm. Gzy,
- 4) Zakład Mleczarski Winnica Sp. z o.o. – Zakład Produkcyjny w Winnicy ul. Szkolna 13,
- 5) PPHU "KARNIX" w Kleszewie, gm. Pułtusk,
- 6) „Drogi i Mosty” J. Kaczmarczyk Kacice 76, gm. Pułtusk,
- 7) „DARIA” – Przetwórnia Owocowo-Warzywna w Winnicy ul. Przemysłowa 1,
- 8) POLBRAM Steel Group Poland Sp. z o.o. – Zakład Produkcyjny w Kleszewie, gm. Pułtusk,
- 9) „AS” S.C. Stanisław Ejdys, Barbara Ejdys – Zakład Produkcyjny w Gzowie gm. Pokrzywnica,
- 10) IRMARK Sp. z o.o. – Zakład Produkcyjny w msc. Grabówiec 86.

1.3.3. Obiekty komunalne, użyteczności publicznej i opieki.

- 1) Szpital Powiatowy „GAJDA-MED” Sp. z o.o. w Pułtusku ul. T. Kwiatkowskiego 19 (blok A2,B i C - 301 łózek; blok A1 – 80 łózek),
- 2) Dom Pomocy Społecznej w Obrytem gm. Obryte (ok. 270 mieszkańców),
- 3) Dom Pomocy Społecznej w Ołdakach gm. Gzy (ok. 115 mieszkańców),
- 4) Dom Pomocy Społecznej w Pułtusku ul. T. Kwiatkowskiego 19 (96 mieszkańców),
- 5) Dom Pomocy Społecznej „Pod sosnami” z siedzibą w Pułtusku ul. Spacerowa 11 (do 99 pensjonariuszy),
- 6) Dom Spokojnej Starości w Gzowie 25C „Marion” (50 mieszkańców),
- 7) PALIUM Sp. z o.o. Opieka Długoterminowa - Zakład Opiekuńczo – Leczniczy w Tąsewach gm. Gzy (ok. 80 mieszkańców),
- 8) Stowarzyszenie „Serdeczna Dłoń” – budynek „Dom Pokrzywnica” ul. Jana Pawła II 2B, 06-121 Pokrzywnica (max. 50 podopiecznych),
- 9) Specjalny Ośrodek Szkolno – Wychowawcy w Pułtusku ul. Aleja Tysiąclecia 12 (ok. 80 podopiecznych),
- 10) Miejskie Centrum Kultury i Sztuki z kinem „Narew” –240 miejsc w Pułtusku ul. Plac Teatralny 4,
- 11) Miejski Ośrodek Pomocy Społecznej w Pułtusku ul. 13 Pułku Piechoty 1,
- 12) Archiwum Państwowe m. st. Warszawy o/Pułtusk ul. Zaułek 22,
- 13) Dom Polonii w Pułtusku–Hotel Zamek – obiekt zabytkowy o dość skomplikowanym układzie pomieszczeń, posiadający 130 miejsc noclegowych,
- 14) Akademia Finansów i Biznesu Vistula. Filia im. Aleksandra Gieysztora w Pułtusku przy ul. Mickiewicza 36 A,B i C (budynki dydaktyczne, Biblioteka i Dom Studenta).

1.3.4. Obiekty urzędów administracyjnych i instytucji.

Do ważniejszych obiektów administracyjnych należy zaliczyć:

- 1) Starostwo Powiatowe w Pułtuskul. Marii Skłodowskiej-Curie 11,
- 2) Urząd Miasta w Pułtuskul. Rynek – Ratusz,
- 3) Urząd Gminy w Gzach,
- 4) Urząd Gminy w Pokrzywnicy,
- 5) Urząd Gminy w Świerczach,
- 6) Urząd Gminy w Winnicy,
- 7) Urząd Gminy w Zatorach,
- 8) Urząd Gminy w Obrytem,
- 9) Sąd Rejonowy w Pułtuskul. Rynek 37,
- 10) Prokuratura Rejonowa w Pułtuskul. Daszyńskiego 6,
- 11) Urząd Skarbowy w Pułtuskul. Żwirki i Wigury 7,
- 12) Komenda Powiatowa Policji w Pułtuskul. Marii Skłodowskiej-Curie 3,
- 13) Komenda Powiatowa PSP w Pułtuskul. Daszyńskiego 19.

1.3.5. Budynki mieszkalne wielorodzinne.

Ważniejsze podmioty dysponujące obiektami mieszkalnymi wielorodzinnymi wymienione zostały w poniższej tabeli 2.

Tabela 2. Ważniejsze podmioty dysponujące budynkami mieszkalnymi wielorodzinnymi – dane z maja 2023r.

Nazwa podmiotu	Liczba budynków	Liczba lokali
Spółdzielnia Mieszkaniowa Lokatorsko – Własnościowa w Pułtuskul. Tysiąclecia 11	68	2296
Towarzystwo Budownictwa Społecznego Spółka z o.o. w Pułtuskul. Białowiejska 17	85	1422
Międzyzakładowa Spółdzielnia Mieszkaniowa Lokatorsko – Własnościowa w Pułtuskul. Krajewskiego 3A, KEN3, KEN1	7	147

1.4. Infrastruktura techniczna.

1.4.1. Sieć wodociągowa i kanalizacyjna.

Sieć wodociągową i kanalizacyjną występującą na terenie powiatu w rozbiciu na poszczególne gminy i miejscowości przedstawiają poniższe tabele – odpowiednio 3 i 4.

Tabela 3. Sieć wodociągowa na terenie gmin powiatu pułtuskiego – dane z gmin (maj 2023.).

Gmina	Ilość hydroforni	Długość sieci wodociągowej [km]
Pułtusk	2 SUW	201,91
Gzy	2	175,9
Świercze	2	212,3
Winnica	1	126
Pokrzywnica	1 (Łępace)	216
Obryte	3	91,67
Zatory	2	121,6
Razem powiat:	14	1 143,78 km

Tabela 4. Sieć kanalizacyjna, przepompownie i oczyszczalnie ścieków na terenie powiatu pułtuskiego (maj 2023r.).

Miejscowość	Liczba przepompowni	Długość sieci kanalizacyjnej [km]	Ilość i rodzaj oczyszczalni
Pułtusk	21	71,5	1 oczyszczalnia mechaniczno – biologiczno – chemiczna
Winnica	5	15,8	240 oczyszczalni biologicznych
Zatory	5	10,3	1 oczyszczalnia biologiczno – mechaniczna
Świercze	311 przydomowych	8	1 oczyszczalnia biologiczno – mechaniczna
Pokrzywnica	0	0	1 oczyszczalnia biologiczno – mechaniczna
Obryte, Psary, Gródek Rz. i Sadykierz	15+5+2+3	27,3	1 oczyszczalnia biologiczno – mechaniczna, 2 oczyszczalnia biologiczna

1.4.2. Ciepłownictwo.

Na terenie powiatu funkcjonuje Przedsiębiorstwo Energetyki Ciepłej – Sp. z o. o., które zlokalizowane jest w Pułtusku przy ul. Mickiewicza 33 (kotłownia – ul. Kolejowej 4). Zakład produkuje znaczną część energii ciepłej z węgla.

1.4.3. Energetyka.

Przez teren powiatu pułtuskiego przebiegają dwie linie energetyczne o napięciu 110 kV i wiele linii o napięciu 15 kV.

Linie energetyczna o napięciu 110 kV.

Jedna z linii energetycznych o napięciu 110 kV przebiega przez zachodnią część powiatu pułtuskiego - gminę Świercze.

Druga linia energetyczna o napięciu 110 kV przebiega z południa na północ przez środek powiatu pułtuskiego – gminę Pokrzywnica i gminę Pułtusk.

Linie energetyczna 15 kV.

Linie energetyczne o napięciu 15 kV przebiegają przez wszystkie gminy powiatu pułtuskiego do transformatorów w poszczególnych miejscowościach i osadach.

W miejscowości Nowe Borza gm. Gzy zlokalizowana jest biogazownia o mocy 1 MW w wysokosprawnej kogeneracji.

1.4.4. Gazownictwo.

Przez teren gmin: Winnica, Pokrzywnica i Pułtusk przebiegają gazociągi ś/c (~64,1 km) i w/c (~18,0 km). Sieć w/c jest to magistrala o średnicy Ø150 STAL.

Sieć gazowa na terenie powiatu została przedstawiona w poniższej tabeli 5.

Tabela 5. Sieć gazowa na terenie powiatu pułtuskiego – dane na dzień 31.12.2021r. z „msgaz”

Gmina	Długość sieci z przyłączami (km)					Liczba odbiorców (szt.)
	I stopnia	II stopnia	n/c	ś/c	w/c	
Pułtusk gm. miejska	1	0	0	71,06	0,24	1440
Pułtusk gm. wiejska	0	0	0	6,96	2,79	97
Winnica	1	0	0	15,46	10,11	192
Pokrzywnica	0	0	0	0	4,78	0
Razem	2	0	0	93,48	17,92	1729

1.4.5. Sieć dróg publicznych.

DROGI KRAJOWE

- Pułtusk ulice: Warszawska, Daszyńskiego, 3 Maja, Kościuszki oraz
- droga Nr 61 (od granic powiatu – 43 km drogi) Klusek - Pułtusk – Boby – Laski (72 km drogi) podlega Rejonowi Dróg Krajowych w Ostrołęce;
- droga nr 57 Kleszewo (188km) – Przemiarowo (182km) podlega Rejonowi Dróg Krajowych w Przasnyszu.

DROGI WOJEWÓDZKIE

- Pułtusk ul. Wyszowska,
- droga Nr 618 Pułtusk – Pniewo - Wyszaków, Gołymín-Pułtusk podlegają Zarządowi Dróg Wojewódzkich w Warszawie Rejon Dróg w Wołominie,
- droga wojewódzka nr 571: Pułtusk (56km drogi)-Winnica-Nasielsk (33km drogi) do skrzyżowania z ul. Warszawską,
- droga wojewódzka nr 620: Klukowo –Przewodowo podlegają Obwodowi Drogowemu w Nasielsku.

DROGI POWIATOWE

- ⇒ **ulice:** Mickiewicza, Bartodziejska, Białowiejska, Tartaczna, Grabowa, Aleja Tysiąclecia, Jana Pawła II, Stare Miasto oraz
 - ⇒ **drogi:** Kacice – Pokrzywnica-Trzepowo,
 - ⇒ Pułtusk – Lipniki Stare –Skórnice - Gąsiorowo,
 - ⇒ Pułtusk – Białowieża -Trzcinięc – Gościejewo,
 - ⇒ Pułtusk – Obryte-Rząśnik,
 - ⇒ Pułtusk (Popławy) – Grabówieć – Zatory-Wólka Zatorska oraz Zatory Ciski,
 - ⇒ Zatory-Gładczyn,
 - ⇒ Boby – Gnojno,
 - ⇒ Przemiarowo – Głodowo – Gościejewo,
 - ⇒ Gąsiorowo – Winnica-Pokrzywnica,
 - ⇒ Pokrzywnica – Błędostowo-Krzyczki Pieniążki,
 - ⇒ Winnica-Górka Powielińska - Powielin,
 - ⇒ Kozłówka-Grochy Imbryki,
 - ⇒ Łady – Żebry Falbogi-Szyski-Gąsocin,
 - ⇒ Szyski-Strzegocin-Nasielsk,
 - ⇒ Żebry Falbogi-Gzy,
 - ⇒ Kozłówka-Gzy-Borza Strumiany-Ostaszewo
- podlegają Zarządowi Dróg Powiatowych w Pułtusku ul. 3 Maja 20.
- ⇒ pozostałe ulice i drogi na terenie miasta i gminy Pułtusk podlegają PPUK Sp. z o.o. w Pułtusku ul. Staszica 35.
 - ⇒ pozostałe ulice i drogi na terenie pozostałych gmin powiatu pułtuskiego podlegają właściwym terytorialnie samorządom gminnym.
- Drogi kołowe (krajowe, wojewódzkie i powiatowe): łączna długość wynosi: 448,75 km, w tym:
- drogi krajowe – 35 km,
 - drogi wojewódzkie – 68 km,
 - drogi powiatowe – 345,75 km.

Na terenie miasta Pułtusk zlokalizowany jest jeden most na rzece Narew, znajdujący się na drodze kołowej Pułtusk - Wyszaków (droga wojewódzka Nr 618) oraz kładka pieszo – jezdna łącząca Pułtusk ul. Staszica z Popławami ul. Gajkowicza (w przypadku nieprzejezdności mostu i wystąpienia sytuacji realnego zagrożenia życia istnieje możliwość przejazdu kładką samochodami pożarniczymi – z wyłączeniem samochodów najcięższych). Ponadto na terenie powiatu zlokalizowane są jeszcze 2 mosty, tj. jeden na rzece Niestępówka i jeden na rzece Pełta.

1.4.6. Transport kolejowy.

Przez teren powiatu przebiega tylko jedna droga kolejowa – przez teren gminy Świercze o długości około 8 km (trasa Warszawa – Gdańsk), która stwarza duże zagrożenie. Droga tą odbywają się przejazdy towarowe i osobowe na kierunku Warszawa -Nasielsk - Ciechanów. Częstotliwość ruchu odbywającego się tą trasą jest dość duża, rocznie przewozi się nią kilka tysięcy ton różnego rodzaju związków i substancji chemicznych (chlor, fosgen, amoniak, cyjanowodor, kwasy, związki siarki itp.). Jeden transport może zawierać nawet kilkaset ton TSP. W jednym składzie pociągu mogą znajdować się różne związki chemiczne. Droga kolejowa ta przebiega przez teren powiatu o stosunkowo małym zaludnieniu, największe niebezpieczeństwo nastąpiłoby wtedy gdyby TSP uwolniły się w miejscowości gminnej Świercze.

2. KATALOG ZAGROZEŃ WYSTĘPUJĄCYCH NA TERENIE POWIATU.

2.1. Ogólna charakterystyka zagrożeń.

2.1.1. Zagrożenie pożarowe.

Ze statystyk pożarowych za 2025 rok wynika, że aż 44 % ogółu pożarów powstaje na terenie gminy Pułtusk. Przyczyn pożarów jest wiele, przede wszystkim zasygnalizować należy od lat powtarzającą się nieostrożność osób dorosłych przy posługiwaniu się ogniem otwartym, nieprawidłowa eksploatacja urządzeń ogrzewczych na paliwo stałe oraz podpalenia umyślne. Najczęstsze pożary to: budynki jednorodzinne, trawy, trawniki i powierzchnie rolne. Znacznym aspektem zagrożenia pożarowego obszarów wiejskich jest zwarta zabudowa, która występuje szczególnie na terenach gmin Obryte i Zatory, w znacznym stopniu zwiększająca zagrożenie rozprzestrzeniania się powstałych pożarów.

Nie mniej ważnymi elementami są tzw. czynniki operacyjne, które decydują o przebiegu i skuteczności działań ratowniczych. Należy do nich: zaopatrzenie wodne miejscowości dla celów przeciwpożarowych, łączność alarmowania oraz stan techniczny dróg dojazdowych.

Zagrożenie dla życia ludzkiego w przypadku pożarów stwarzają także budynki zamieszkania zbiorowego na terenie Pułtuska. Większość istniejących zakładów przemysłowych na terenie powiatu, zlokalizowana jest w mieście. Ze względu na zmieniającą się sytuację polityczno – gospodarczą kraju, a co za tym idzie zmiany zachodzące w gospodarce narodowej (likwidacja zakładów, zmiana profilu produkcji, powstawanie nowych), trudno jest dokładnie określić wielkość i charakter stwarzanego przez nie zagrożenia. Nie mniej jednak niektóre z nich stwarzają określone zagrożenia pożarowe i inne miejscowe. Na szczególną uwagę zasługują obiekty, w których są stosowane, przetwarzane lub magazynowane materiały niebezpieczne pożarowo. Wśród tych zakładów znajdują się między innymi:

- stacje benzynowe, które coraz częściej są wyposażone w dystrybutory i zbiorniki o pojemności od 5 do 10 m³ na gaz propan – butan,
- punkty dystrybucji gazu propan – butan,
- zakłady przetwórstwa rolno – spożywczego, m.in. z uwagi na procesy technologiczne podczas, których wytwarzają się pyły zbożowe, obok zagrożeń pożarowych istnieje również możliwość wystąpienia w skrajnych przypadkach zagrożenia wybuchem.

Czynnikiem wzrostu zagrożeń pożarowych w zakładach produkcyjnych i obiektach użyteczności publicznej jest ich niska kondycja finansowa, co wiąże się ze zmniejszeniem nakładów finansowych na poprawę bezpieczeństwa pożarowego.

Najbardziej niebezpieczne ze względu na charakter są pożary w zakładach, w których mogą znajdować się materiały stwarzające możliwość powstania wybuchu. Szczególnie wtedy, gdy są zlokalizowane przy dużych skupiskach ludzkich (osiedlach, miastach). Do takich można zaliczyć m.in. stację paliw PKN „ORLEN” Pułtusk ul. Warszawska i stację BP w Pułtusku ul. Warszawska.

Duże zagrożenie stwarzać mogą pożary zabudowy zwartej, które mogą wystąpić na terenie miasta Pułtuska w obrębie Rynku, ul. Traugutta oraz m.in. Wojska Polskiego – potocznie nazywane „koszarami”. Budynki znajdujące się w obrębie tych ulic łączą się ze sobą, posiadają palne konstrukcje dachu, częściowo palne pokrycia (papa, odeskowanie). Szczególnie trudne, ze względu na dojazd do miejsca mogą być pożary zabytkowych kamieniczek w obrębie Pułtuskiego Rynku (niektóre kamieniczki mają wąskie bramy wjazdowe uniemożliwiające wjazd samochodów pożarniczych).

Pożary kompleksów leśnych stanowiącą mogą następną grupę trudnych do likwidacji pożarów. Na terenie powiatu pułtuskiego największe kompleksy leśne znajdują się na terenie gminy Obryte i gminy Zatory (obręb leśny Lemany). Lasy te należą do II kategorii zagrożenia pożarowego. Przeważają w nich monokultura sosny. Przeciętny wiek drzewostanu wynosi 54 lata. Stąd zagrożenie pożarowe tych terenów jest stosunkowo duże, zwłaszcza w okresach wiosenno – letnich, przy ograniczonych opadach atmosferycznych. Największe zagrożenie pożarowe stwarza uroczysko Zatory i uroczysko Popławy.

2.1.2. Zagrożenia techniczne, chemiczne i ekologiczne.

Występujące na terenie powiatu zagrożenia techniczne pochodzą od ruchu pojazdów na drogach, pociągów (stosunkowo krótki odcinek szlaku kolejowego – m.in. 8 km przez teren gminy Świercze), od specyficznych budowli i budynków, od infrastruktury technicznej miasta i zakładów przemysłowych.

W czasie wypadków drogowych występuje zagrożenie dla życia ludzkiego oraz mienia, czasami w znacznych rozmiarach. Jeżeli w wypadku uczestniczą pojazdy przewożące TSP lub inne niebezpieczne substancje (m.in. promieniotwórcze) to zagrożenie ulega zwielokrotnieniu. Wtedy wystąpi również zagrożenie chemiczne, ekologiczne lub promieniotwórcze.

Wykaz tras drogowych, po których przewozi się materiały niebezpieczne przedstawia **tabela 6**.

Tabela 6: Wykaz tras drogowych, po których przewożone są materiały niebezpieczne.

Lp.	Trasa	Rodzaj materiałów	Roczna ilość przewozów [T] lub [m ³]
1.	Wyszków – Pułtusk – Ciechanów	Amoniak / Chlor	brak danych
2.	Wyszków – Pułtusk – Różan	Amoniak / Chlor	brak danych
3.	Warszawa – Pułtusk – Różan	Materiały promieniotwórcze	brak danych
4.	Wyszków – Pułtusk – Przasnysz	Amoniak / Chlor	brak danych

Bardzo niebezpieczne byłyby wycieki TSP na obszarach o dużym zaludnieniu, szczególnie gdyby wpływ substancji nastąpił w mieście Pułtusk. W tym przypadku zachodziłaby konieczność ewakuacji ludzi ze strefy bezpośredniego zagrożenia.

Na terenie powiatu nie występują parkingi przeznaczone dla postoju samochodów przewożących materiały niebezpieczne, co utrudni znacznie akcje ratowniczo – gaśniczą w przypadku awarii lub wypadku takiego samochodu z wyciekami substancji.

Duże zagrożenie stwarza również trasa kolejowa przebiegająca przez teren gminy Świercze. Drogą tą odbywają się przejazdy towarowe i osobowe na kierunku Warszawa – Nasielsk – Ciechanów - Gdańsk. Częstotliwość ruchu odbywającego się tą trasą jest dość duża, rocznie przewozi się nią

kilka tysięcy ton różnego rodzaju związków i substancji chemicznych (chlor, fosgen, amoniak, cyjanowodor, kwasy, związki siarki, m.in.). Jeden transport może zawierać nawet kilkadziesiąt ton TSP. W jednym składzie pociągu mogą znajdować się różne związki chemiczne. Ta droga kolejowa przebiega przez teren o stosunkowo małym zaludnieniu, największe niebezpieczeństwo nastąpiłoby wtedy gdyby TSP uwolniły się w miejscowości gminnej Świercze. W przypadku uwolnienia się większych ilości niebezpiecznych związków zachodziłaby konieczność ewakuacji okolicznych mieszkańców.

Tabela 7. Szacunkowa ilość transportowanych koleją TSP.

Lp.	Trasa	Rodzaj materiałów	Ilość roczna przewozów [T]; [m ³]	Uwagi
1.	Warszawa – Gdańsk	Amoniak Chlor	brak danych	Trasa kolejowa przebiega na odcinku 8 km przez gm. Świercze.

Zagrożenie dla środowiska stwarzają paliwa płynne znajdujące się w zbiornikach stacji paliw oraz paliwa gazowe (LPG) w następujących stacjach:

- Stacja PKN „ORLEN” – Pułtusk ul. Warszawska 41,
- Stacja paliw „BP” – Pułtusk ul. Warszawska 27,
- Stacja paliw „Circle” – Jeżewo 5,
- Stacja paliw „AMIC Energy” – Pułtusk ul. Białowiejska 17 i Przewodowo Parcele 20A gm. Gzy oraz Świerkowo gm. Świercze,
- Stacja paliw „MOL” – Pułtusk ul. Wyszowska 5,
- Stacja paliw „GERPOL” w Pułtusku ul. Mickiewicza 45,
- Stacja paliw „MOL” w m. Lipa gm. Pułtusk i m. Zbroszki m. Winnica,
- Stacja paliw „WASBRUK” w Pułtusku ul. Kościuszki,
- Stacja paliw „MAX-Machla” - Obryte,
- Stacja paliw „MOYA” - Gzowo gm. Pokrzywnica,
- Stacja paliw „HUZAR” - Gzowo gm. Pokrzywnica,
- Stacji paliw – Strzegocin gm. Świercze,
- Stacja paliw „TANK-GAZ” - Zatory ul. Pułtуска 18,
- Stacja paliw „ORLEN” - Pniewo gm. Zatory,
- Stacja paliw Zbigniew Wieteki – Winnica,
- Stacja paliw „GEREK” – Świercze

oraz tylko paliwa gazowe (LPG) zlokalizowane w:

- Zakładzie Dystrybucji Gazu w Kleszewie gm. Pułtusk,
- Stacji gazu płynnego – Szyszki gm. Gzy,
- Stacji gazu płynnego – Dzierżenin,
- Stacja gazu płynnego – Jeżewo,

a także punktach wymiany butli 11 kg z propanem – butanem, które zlokalizowane są prawie we wszystkich miejscowościach powiatu.

W miejscowości Nowe Borza gm. Gzy zlokalizowana jest biogazownia o mocy 1 MW w wysokosprawnej kogeneracji.

2.1.3. Zagrożenia promieniotwórcze.

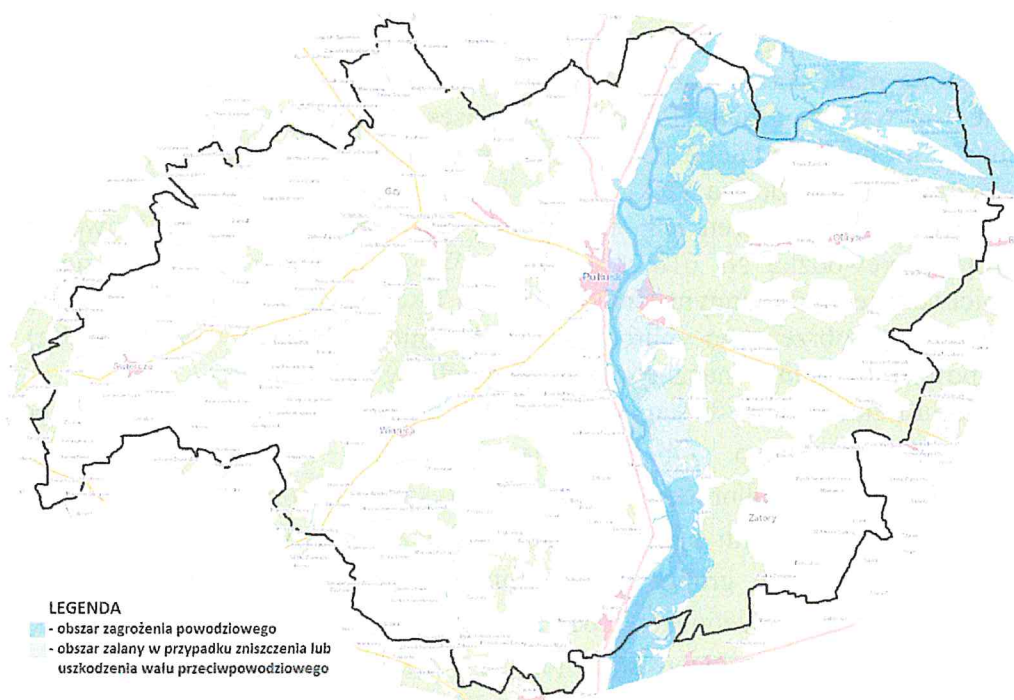
Przez teren powiatu pułtuskiego odbywa się transport materiałów radioaktywnych drogą krajową Nr 61 do Krajowego Składowiska Odpadów Promieniotwórczych w Róźnie. W przypadku rozszczelnienia pojemnika występuje zagrożenie radiacyjne dla wody, gleby, powietrza oraz przebywających w pobliżu ludzi i zwierząt.

2.1.4. Zagrożenia powodziowe.

Na terenie powiatu pułtuskiego zagrożenie powodziowe występuje głównie w dolinie rzeki Narew i obejmuje tereny gmin: Pułtusk, Obryte, Zatory i częściowo Pokrzywnica. Na obszarze tym należy liczyć się z możliwością wystąpienia powodzi, którą mogą spowodować:

- długotrwałe intensywne opady deszczu,
- oberwanie chmury,
- podniesienie poziomu wód Narwi w czasie roztopów i spływu kry lodowej, po śnieżnych i mroźnych zimach.

Stan zagrożenia powodziowego może spotęgować powstanie zatoru lodowego poniżej Pułtuska, uszkodzenie w obwałowaniu wywołane przez zwierzęta oraz silny prąd przy wysokim stanie wody i nieregulowanym korycie rzeki Narew – grunty pod wałem są piaszczyste i torfowe co może być przyczyną zapadnięcia się wału w wyniku podmycia podłoża, na którym został zbudowany. Powstanie uszkodzeń mechanicznych urządzeń chroniących miasto Pułtusk przed powodzią może zaistnieć również w wyniku: celowego sabotażu, powstania samoistnych uszkodzeń spowodowanych zmęczeniem i zużyciem materiałów, a także niewłaściwej obsługi technicznej urządzeń hydrotechnicznych.



Charakterystyka zagrożenia powodziowego terenu powiatu położonego na prawym brzegu rzeki Narew.

Prawy brzeg rzeki Narew na obszarze powiatu obejmuje tereny miasta Pułtуска i gminy Pokrzywnica. W rejonie Pułtуска chroniony jest on wałem przeciwpowodziowym. Przy poziomie wody równym poziomowi korony wałów lub po ich ewentualnym przerwaniu zalew sięgnie znacznej części miasta. Na terenie doliny chronionej przez wał znajdują się również ujęcia wody dla miasta Pułtуска. W wałach znajdują się trzy śluzy odprowadzające wodę ze zlewni własnej doliny odgródzonej od rzeki wałem oraz przesieków wody filtrującej pod wałem. Podczas wyższych stanów wody w rzece, kiedy śluzy są zamknięte, odprowadzanie wody z doliny zapewniają dwie pompownie przepompowujące wodę do koryta rzeki:

- Nr 1 na kanale A: 6 pomp o wydajności $3 \times 250 \text{ l/s} + 3 \times 600 \text{ l/s} = 2550 \text{ l/s}$ ($8.820 \text{ m}^3/\text{h}$),
- Nr 2 na rowie R-1: 2 pompy o wydajności $2 \times 125 \text{ l/s} + 1 \times 34 \text{ l/s} = 284 \text{ l/s}$ ($1.022 \text{ m}^3/\text{h}$).

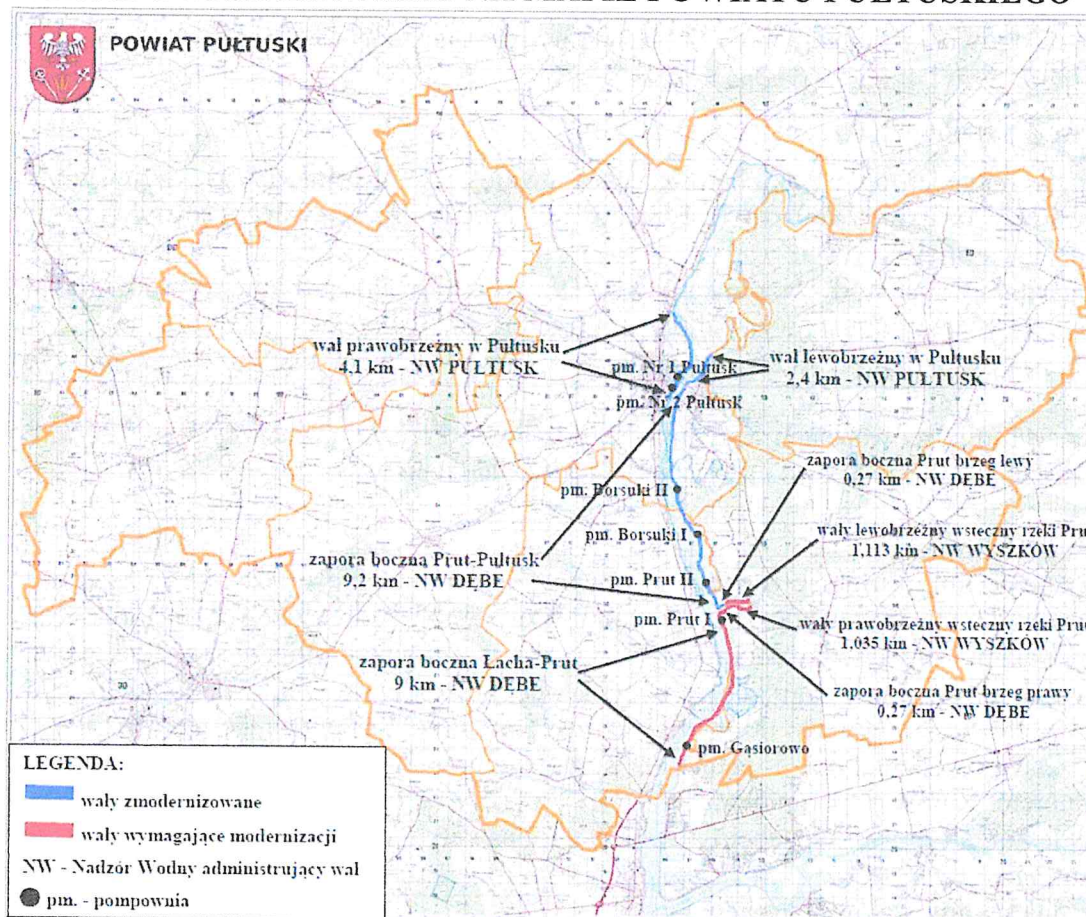
Dalsze obszary powiatu położone na prawym brzegu Narwi zagrożone zalaniem obejmujące tereny gminy Pokrzywnica nie są chronione wałami przeciwpowodziowymi. Prawy brzeg Narwi na tym terenie wznosi się znacznie bezpośrednio przy korycie rzeki, chroniąc dalej położone tereny przed zalaniem – nawet przy stosunkowo wysokim stanie wód. Zagrożonych na tym terenie powodzią są gospodarstwa w 6 miejscowościach gminy Pokrzywnica.

Charakterystyka zagrożenia powodziowego terenu powiatu położonego na lewym brzegu rzeki Narew.

Lewobrzeżna dolina Narwi obejmuje tereny gminy Obryte, Pułtusk, Zatory i częściowo gminy Pokrzywnicy. Tereny gminy Obryte i części gminy Pułtusk oraz Pokrzywnicy leżą w strefie bezpośredniego zagrożenia powodziowego i nie są chronione wałami przeciwpowodziowymi - są to głównie użytki zielone mało zurbanizowane, gdzie występują domki letniskowe i obejmują 6 wsi w gminie Obryte i 2 wsie w gminie Pułtusk oraz posesje posadowione przy ul. Pod Wróblem w mieście Pułtusk. Strefę pośredniego zagrożenia powodziowego stanowi teren miasta Pułtуска, którego lewobrzeżna niska pradolina rzeki Narew jest chroniona wałami przeciwpowodziowymi i obejmuje dzielnicę Popławy. Teren ten znajduje się powyżej przegrody dolinowej stanowiącej jednocześnie drogę wojewódzką Nr 618 w kierunku Wyszkowa. Jest on silnie zurbanizowany, głównie budownictwem jednorodinnym wraz obiektami towarzyszącymi. Przerwanie lub przelanie obwałowania (wału lewobrzeżnego chroniącego dzielnicę Popławy w Pułtusku) wodami katastrofalnymi spowoduje zalanie znacznej części tej dzielnicy Pułtуска.

Poniżej miasta Pułtуска lewy brzeg Narwi jest niską pradoliną rzeki chronioną zaporą boczną zbiornika Zalewu Zegrzyńskiego. Obejmuje tereny gminy Pułtusk, tj. wieś Grabówiec, zurbanizowane budownictwem jednorodinnym osiedla Wyszkowa oraz teren gminy Zatory i część gminy Pokrzywnica – granica gmin biegnie wzdłuż wału zapory, tylko miejscami odchodząc od niego. Zapora ta chroni głównie grunty gminy Zatory – po stronie gminy Pokrzywnica są to przeważnie użytki zielone i domki letniskowe bez cennego zagospodarowania. Zapora, jak i budowle hydrotechniczne (pięć pompowni położonych na terenie powiatu) są w ewidencji i użytkowaniu Wód Polskich Regionalnego Zarządu Gospodarki Wodnej w Warszawie Zarządu Zlewni w Dębem. Tereny pośredniego zagrożenia powodziowego lewego brzegu Narwi poniżej Pułtуска na odcinkach Pułtusk-Prut, Prut brzeg lewy i Prut brzeg prawy oraz Łacha-Prut (odcinka na terenie powiatu) chronione są zaporą boczną w Dębem.

WAŁY I POMPOWNI ZAWARTE NA MAPIE POWIATU PUŁTUSKIEGO



Charakterystyka zagrożenia powodziowego gmin powiatu pułtuskiego:

Gmina Obyrte

Na terenie gminy Obyrte zagrożenie powodziowe występuje na północnej części gminy od rzeki Narew oraz dwóch kanałów, tj. kanał Zambski i kanał Gostkowo. Tereny te nie są chronione wałami przeciwpowodziowymi. Są to w głównej mierze użytki zielone, mało zurbanizowane. Teren gminy zagrożony powodzią obejmuje odcinek rzeki Narew od 79 km do 90 km, tj. od wysokości wsi Wieraszka do wysokości wsi Sokołowo Włościańskie. Rzeka Narew na tym odcinku nie jest obwałowana, a więc obszary zatapiane w miarę przyborów stanu wody będą zwiększać się stopniowo.

Na terenie gminy Obyrte (na podstawie danych przekazanych przez Urząd Gminy Obyrte) zagrożenie powodziowe występuje w 6 miejscowościach: Zambski Kościelne, Gostkowo, Kalinowo, Rozdziały, Rowy, Sokołowo Włościańskie.

Na podstawie map zagrożenia i ryzyka powodziowego sporządzonymi przez Wody Polskie (które w grudniu 2020 r. wpłynęły do Starostwa z Ministerstwa Infrastruktury), przedstawiających obszary, na których prawdopodobieństwo wystąpienia powodzi jest średnie i wynosi 1% (raz na 100 lat), zagrożone są również niżej położone tereny następujących miejscowości gminy Obyrte: Sokołowo-Parcele, Ulaski, Cygany, Toczniel.

Wysoki stan wody może stwarzać zagrożenie dla przeprawy promowej Zambski Kościelne – Przeradowo przez rzekę Narew.

Na terenie gminy znajduje się wodowskaz we wsi Zambski Kościelne (zerowa wartość wodowskazu odpowiada rzędnej terenu: 79,02), którego wskazania odpowiadają:

- stan ostrzegawczy: 420 cm (rzędna terenu: 83,22),
- stan alarmowy: 480 cm (rzędna terenu: 83,82),
- ewakuacja ludności ogłaszana będzie sukcesywnie przez wójta gminy, gdy stan wody na wodowskazie osiągnie: 480 cm (rzędna terenu: 83,82) oraz w zależności od przyboru wody i zagrożonych miejscowości.

Maksymalny stan wody zanotowany w 1979 r. w czasie katastrofalnej powodzi, jaka dotknęła te tereny, w tym miasto Pułtusk, wynosił 634 cm (rzędna 85,36).

Główny obiekt zagrożony powodzią to droga powiatowa – relacji: Obryte - Zambski - Sokołowo Włociańskie - Bielino, wraz z przepustami. Przepusty drogowe w gminie znajdują się w następujących miejscowościach: Cygany - 2, Sokołowo Parcele - 2, Rozdziały - 1, Kalinowo - 1, Zambski Kościelne - 1, Gostkowo - 1 oraz most na kanale Gostkowo.

Gmina Zatory:

Na terenie gminy Zatory zagrożenie powodziowe występuje w zachodniej części gminy od rzeki Narew oraz rzeki Prut uchodzącej do rzeki Narew w miejscowości Kruczy Borek. Tereny te są chronione wałami przeciwpowodziowymi. Są to w głównej mierze użytki zielone, mało zurbanizowane. Teren gminy zagrożony powodzią obejmuje odcinek rzeki Narew od 46,5 km do 56,7 km, tj. od wysokości wsi Borsuki do wysokości wsi Stawinoga Kopaniec. Odcinek ten jest chroniony wałami przeciwpowodziowymi i pięcioma pompowniami w ramach zbiornika wodnego Dębe. Administratorem wałów i pompowni są Wody Polskie Regionalny Zarząd Gospodarki Wodnej w Warszawie Zarząd Zlewni w Dębem. Rzeka Narew na całym odcinku przylegającym do gminy jest obwałowana.

Rzędne korony wałów są następujące:

- przy sosie wyszkowskiej – 82,70,
- przy rzece Prut – 81,80.

Na terenie gminy Zatory (na podstawie danych przekazanych przez Urząd Gminy Zatory) zagrożenie powodziowe występuje w 3 miejscowościach: Stawinoga, Burlaki, Borsuki-Kolonia. Głównymi obiektami zagrożonymi powodzią są budynki w gospodarstwach rolnych, budynki letniskowe, drogi gminne i przepusty na tych drogach.

Na podstawie map zagrożenia i ryzyka powodziowego sporządzonymi przez Wody Polskie (które w grudniu 2020 r. wpłynęły do Starostwa z Ministerstwa Infrastruktury), przedstawiających obszary, na których prawdopodobieństwo wystąpienia powodzi jest średnie i wynosi 1% (raz na 100 lat), zagrożone są również niżej położone tereny następujących miejscowości gminy Zatory: Łęcino, Kruczy Borek, Śliski.

Na terenie gminy nie ma wodowskazu. Wartości do określenia stanów wody dla terenów zagrożonych powodziowo w gminie Zatory przyjmuje się z łaty wodowskazowej zlokalizowanej w Pułtusku (zerowa wartość wodowskazu w Pułtusku odpowiada rzędnej terenu - 77,32), którego wskazania odpowiadają:

- stan ostrzegawczy: 380 cm (rzędna terenu: 81,10);
- stan alarmowy: 400 cm (rzędna terenu: 81,30);
- stan ostrzegawczy przed ewakuacją wsi: Stawinoga, Borsuki-Kolonia, Burlaki: 500 cm (rzędna terenu: 82,30),

Maksymalny stan wody zanotowany w 1979 r. w czasie katastrofalnej powodzi, jaka dotknęła te tereny, w tym miasto Pułtusk, wynosił 634 cm (rzędna 85,36). Głównymi obiektami zagrożonymi powodzią są budynki w gospodarstwach rolnych, budynki letniskowe, drogi gminne i przepusty na tych drogach.

Gmina Pokrzywnica

Na terenie gminy Pokrzywnica zagrożenie powodziowe występuje w wschodniej części gminy od rzeki Narew. Tereny te po lewej stronie rzeki Narew są chronione wałami przeciwpowodziowymi natomiast biegnące wzdłuż drogi krajowej nr 61 nie są chronione wałami przeciwpowodziowymi.

Są to w głównej mierze użytki zielone, mało zurbanizowane. Zagrożenie powodziowe jest bardzo małe, w rejonie zagrożonym zalewem nie ma ważnych obiektów wymagających szczególnej ochrony, natomiast mogą wystąpić lokalne podtopienia.

Teren gminy zagrożony powodzią obejmuje odcinek rzeki Narew od 43 km do 58 km, tj. od wysokości wsi Radzice do wysokości wsi Kopaniec.

Na terenie gminy Pokrzywnica (na podstawie danych przekazanych przez Urząd Gminy Pokrzywnica) zagrożenie powodziowe występuje w 6 miejscowościach: Dzierżenin, Klusek, Karniewek, Gzowo, Łubienica-Superunki, Pogorzelec. Głównymi obiektami zagrożonymi powodzią są budynki w gospodarstwach rolnych, budynki letniskowe, drogi gminne i przepusty na tych drogach.

Na terenie gminy nie ma wodowskazu. Wartości do określenia stanów wody dla terenów zagrożonych powodziowo w gminie Pokrzywnica przyjmuje się z łąty wodowskazowej zlokalizowanej w Pułtusk (zerowa wartość wodowskazu w Pułtusk odpowiada rzędnej terenu - 77,32), którego wskazania odpowiadają:

- stan ostrzegawczy: 380 cm (rzędna terenu: 81,10),
- stan alarmowy: 400 cm (rzędna terenu: 81,30),

Po otrzymaniu informacji o stałym poziomie wód Narwi: stan na wodowskazie Zambski Kościelne: 500 cm, Pułtusk: 420 cm – czas przemieszczania się fali powodziowej na odcinku Zambski Kościelne – rejon zagrożony powodzią na terenie gminy wynosi ok. 24 h.

Miasto i gmina Pułtusk

Zagrożenie powodziowe w mieście Pułtusk obejmuje tereny bezpośrednio zagrożone przez powódź oraz tereny pośrednio zagrożone przez powódź - chronione przez urządzenia przeciwpowodziowe. Przewidywany maksymalny obszar zatopień może wynieść ok. 25 km² (tj. 2500 ha), z tego 4,4 km² zwartej zabudowy miasta Pułtusk i dzielnicy Popławy.

Bezpośrednie zagrożenie powodziowe na terenie gminy Pułtusk obejmuje: wsie Pawłówek i Szygówek; ul. pod Wróblem w Pułtusk; obiekty Domu Polonii w Pułtusk, przystań Pułtuskiego Wodnego Ochotniczego Pogotowia Ratunkowego i obiekty Polskiego Związku Wędkarskiego przy ul. Solnej oraz droga dojazdowa do wsi Ponikiew, która z uwagi na wysokie położenie nie jest zagrożona zatopieniem, lecz w wyniku wysokiego stanu wody na rzece Narew lub powodzi może być odcięta do niej gmina droga dojazdowa Pułtusk-Ponikiew.

Na podstawie map zagrożenia i ryzyka powodziowego sporządzonymi przez Wody Polskie (które w grudniu 2020 r. wpłynęły do Starostwa z Ministerstwa Infrastruktury), przedstawiających obszary, na których prawdopodobieństwo wystąpienia powodzi jest średnie i wynosi 1% (raz na 100 lat), bezpośrednie zagrożenie powodziowe obejmuje również niżej położone tereny następujących miejscowości gminy Pułtusk: Ponikiew, Gnojno, Kleszewo, Kacice.

Pośrednie zagrożenie powodziowe obejmuje: wieś Grabówiec, której teren chronią wały zapory bocznej Prut-Pułtusk zbiornika wodnego w Dębie, o długości 3 km, tereny miasta Pułtuska wraz z dzielnicą „Popławy”, które chronią wały przeciwpowodziowe o długości: prawobrzeżny 4,1 km, lewobrzeżny 2,4 km oraz 0,24 km w rejonie Domu Polonii w Pułtusk.

Na terenach przewidywanego zatopienia powodziowego spowodowanego przerwaniem lub przelaniem się wody przez koronę wałów przeciwpowodziowych w mieście Pułtusk znajdują się liczne budynki mieszkalne oraz obiekty administracji publicznej, w tym m.in. Sąd Rejonowy, Prokuratura, Komenda Powiatowa Policji, Komenda Powiatowa Państwowej Straży Pożarnej, Urząd Miejski w Pułtusk, Pułtuskie Przedsiębiorstwo Usług Komunalnych, Poczekałnia Autobusowa, centrum handlowe Vendo Park, szkoły publiczne, 4 kościoły, oczyszczalnia ścieków, obiekty dawnej Akademii Humanistycznej, Dom Polonii, Szpital i przychodnie zdrowia.

Z terenu miasta i gminy Pułtusk potencjalnej ewakuacji podlegać będzie ok. 6 tys. osób.

Stany wody na Narwi wg wskazań na wodowskazie w Pułtusku dla miasta i gminy Pułtusk, są następujące (zerowa wartość wodowskazu w Pułtusku odpowiada rzędnej terenu: 77,32):

- stan ostrzegawczy: 380 cm (rzędna terenu: 81,10),
- stan alarmowy: 400 cm (rzędna terenu: 81,30),
- ewakuacja ul. Pod Wróblem, wsi Pawłówek i Szygówek: 450 cm (rzędna terenu: 81,80),
- stan ostrzegawczy przed ewakuacją zagrożonych mieszkańców miasta Pułtusk i wsi Grabówiec: 500 cm (rzędna terenu: 82,30),
- ewakuacja zagrożonej ludności miasta Pułtuska z terenu zagrożonego bez względu na stan urządzeń zabezpieczających: 570 cm (rzędna terenu: 83,00),

Maksymalny stan wody zanotowany w 1979 r. w czasie katastrofalnej powodzi, jaka dotknęła miasto Pułtusk, wynosił 570 cm (rzędna 83,02).

Pozostałe gminy powiatu

W pozostałych gminach na terenie powiatu tj.: Gzy, Winnica i Świercze nie istnieje bezpośrednie zagrożenie powodziowe powodowane przez rzekę Narew. Na terenach tych gmin należy organizować przyjęcie ludności ewakuowanej z gmin sąsiednich. Stan zagrożenia powodziowego może wystąpić w wyniku:

- katastrofalnie intensywnych lub długotrwałych opadów deszczu,
- oberwaniem chmury,

co może powodować gwałtowny wzrost poziomu wód w rowach melioracyjnych, podtopienia i zamulenia domów mieszkalnych i obiektów gospodarczych szczególnie zlokalizowanych w zagłębieniach terenu.

REJONY BEZPOŚREDNIEGO ZAGROŻENIA POWODZIOWEGO

Zestawienie danych o ilości ludności przewidzianej do ewakuacji z terenów bezpośredniego zatopienia powodziowego:

GMINA OBRYTE – około 156 osób: Zambski Kościelne - 20 osób, Gostkowo - 9 osób, Kalinowo - 33 osoby, Rozdziały - 36 osób, Rowy - 4 osoby i Sokołowo Włościańskie - 54 osoby.

GMINA POKRZYWNICA – około 29 osób: Dzierżenin - 9 osób, Klusek - 12 osób, Karniewek - 1 osoba, Gzowo - 3 osoby, Łubienica-Superunki - 2 osoby i Pogorzelec - 2 osoby.

GMINA PUŁTUSK – około 50 osób: Pawłówek - 10 osób, Szygówek - 20 osoby i Pułtusk, ul. Pod Wróblem - 20 osób.

REJONY POŚREDNIEGO ZAGROŻENIA POWODZIOWEGO

Zestawienie aktualnych danych o ilości ludności przewidzianej do ewakuacji z terenów pośredniego zatopienia powodziowego:

GMINA ZATORY – około 28 osób,

GMINA I MIASTO PUŁTUSK – około 5950 osób

ŁĄCZNIE W POWIECIE PUŁTUSKIM na terenie przewidywanego zatopienia powodziowego zamieszkuje ok. 6213 osób z inwentarzem, z tego:

- na terenach bezpośredniego zatopienia 235 osób z inwentarzem;
- na terenach pośredniego zatopienia ok. 5978 osób z inwentarzem. (Dane te mogą ulec zmianie).

Ewakuację zagrożonej ludności planuje się prowadzić zgodnie z gminnymi planami ewakuacji II stopnia oraz przyjętymi stanami wód na stacji wodowskazowej w Zambskach Kościelnych i łacie wodowskazowej w Pułtusk.

Z uwagi na występowanie anomalii pogodowych, spowodowanych zmianami klimatycznymi, nie można wykluczyć, że powodzi nie będzie. Na podstawie analizy historycznej zjawisk powodziowych wynika, że powiat pułtuski należy do jednostek podziału terytorialnego państwa, w których istnieje duży stopień zagrożenia powodziowego. Realne zagrożenie powodziowe stwarza rzeka Narew dla 6 tysięcy mieszkańców powiatu pułtuskiego. Szczególne zagrożenie istnieje w gminach: Pułtusk, Obryte, Zatory, Pokrzywnica. Katastrofalne zatopienia na terenach obecnego powiatu pułtuskiego miały miejsce między innymi w latach: 1714, 1877, 1958, 1979. W ciągu ostatnich lat kilkakrotnie wprowadzany był stan alarmowy. Największe zagrożenie, od czasu powodzi w 1979 r., wystąpiło na przełomie zimy i wiosny: 1981 r., 1995 r., 2005 r., 2007 r., 2011 r., 2013 r. i 2018 r. Szczególna sytuacja kryzysowa miała miejsce w 2011 roku, kiedy na rzece Narew utworzył się duży zator lodowo-śryżowy, powodujący piętrzenie wód w korycie rzeki i podtapianie wsi w gminach Obryte, Zatory, Pokrzywnica oraz nisko położone tereny w mieście i gminie Pułtusk. Istniała realna groźba przerwania obwałowania zapory bocznej w Dębem. Mimo krytycznej sytuacji, dzięki podjętym działaniom przez służby powiatowe oraz organy zarządzania kryzysowego gmin i powiatu, udało się nie dopuścić do przerwania najbardziej zagrożonych niewyremontowanych odcinków obwałowania oraz w styczniu 2018 r. niedostatecznie zmodernizowanego wału Prut-Pułtusk na odcinku 6+100-6+800 zapory bocznej Jeziora Zegrzyńskiego. Na tym odcinku podczas zatoru śryżowo-lodowego wystąpiły niebezpieczne przesiąki, spowodowane zjawiskiem sufozji i poważne uszkodzenia obwałowania, chroniącego przed powodzią m.in. tereny dzielnicy Popławy w mieście Pułtusk i miejscowość Grabówiec, gdzie łącznie jest zagrożonych ok. 3300 osób.

W 2018 r. na terenie powiatu Pułtuskiego ogłoszono pogotowie przeciwpowodziowe, a następnie alarm powodziowy w związku z gwałtownym wzrostem stanu wód rzeki Narew, spowodowanych tworzeniem się zatorów śryżowo-lodowych. Zator śryżowy spowodował piętrzenie wody i zagrożenie powodziowe dla gmin Pułtusk, Zatory, Pokrzywnica i Obryte. Stan wody na łacie wodowskazowej w Pułtusk w dniu 20 stycznia wynosił 456 cm. i przekraczał o 76 cm stan ostrzegawczy i o 56 cm stan alarmowy. Burmistrz miasta w związku z ogłoszeniem alarmu przeciwpowodziowego wydał zarządzenie o ewakuacji wsi Pawłówek oraz ul. Pod Wróblem w Pułtusk. Nie prowadzono ewakuacji w związku z małym rzeczywistym zagrożeniem oraz z brakiem zgody mieszkańców.

Wystąpiły lokalne podtopienia, tj.: domów jednorodzinnych, budynku użyteczności publicznej (budynek hotelowy Domu Polonii), drogi na odcinku Pułtusk - Ponikiew uniemożliwiającej przejazd samochodami osobowymi, parku przy ul. Solnej w Pułtusk i ul. Pod Wróblem w Pułtusk.

Ewakuacja ludności miasta Pułtuska z terenów zagrożonych, bez względu na stan techniczny była przewidziana przy stanie wody 570 cm.

Konkludując można stwierdzić, że zmodernizowane urządzenia przeciwpowodziowe w powiecie pułtuskim zapewniają stabilny poziom bezpieczeństwa.

Jednostki straży pożarnych uczestniczą co roku w likwidacji zdarzeń związanych z awariami magistrali wodociągowych i zalaniem obiektów oraz terenów wskutek gwałtownych opadów deszczu lub wiosennych roztopów. Ilość tych interwencji w przeciągu ostatnich trzech lat przedstawia poniższa tabela.

Tabela: Ilość interwencji straży pożarnych przy awariach wodociągowych i zalań obiektów.

Rok	Awarie wodociągowe	Opady deszczu	Razem
2023	2	13	15
2024	4	35	39
2025	1	4	5

Tabela: Zestawienie charakterystycznych stanów wody dla stacji wodowskazowych zlokalizowanych na rzece Narew w powiecie pułuskim

Lp.	Stacja wodowskazowa / lata wodowskazowa	Km Rzeki	Rzędna zera wodowskazu	Stan Ostrzegawczy	Stan Alarmowy	Rzędna podczas powodzi kwiecień 1979 r.	Abs. max w cm powódź 1979 r.
1.	Zambski Kościelne	81.2	79.02	420	480	85,36	634
2.	Pułtusk	63.3	77.32	380	400	83,02	570

Obecnie sytuacja hydrologiczna (na koniec 2025 roku) nie stwarza zagrożenia powodziowego. Aktualnie stan wody w rzece Narew w powiecie pułuskim układa się w strefie wody niskiej¹.

2.1.5. Obiekt mogący spowodować nadzwyczajne zagrożenie środowiska.

Tabela 10: Obiekty mogące spowodować zagrożenie dla środowiska.

Nazwa obiektu, instalacji, adres	Rodzaj materiałów niebezpiecznych	Max. ilość	Sposób składowania lub przetwarzania
Przedsiębiorstwo Energetyki Ciepłej w Pułusku, Kotłownia centralna	Kwas solny	1600 l	w zbiorniku z laminatu
Zakład Mleczarski w Winnicy Sp. z o.o.	Amoniak	400 kg	w trzech zbiornikach

¹ Według danych Instytutu Meteorologii i Gospodarki Wodnej.

2.1.6. Obiekty budowlane potencjalnie zagrożone katastrofami.

Tabela 11. Wykaz obiektów potencjalnie zagrożonych katastrofami.

Lp.	Nazwa budowli, adres	Charakter zagrożeń	Uwagi
1.	Most „Obrońców Pułtuska” w Pułtusk, ul Wyszowska – droga wojewódzka Nr 618.	Możliwość zawalenia się budowli m.in. w przypadku gwałtownego zejścia lodu (kry) na rzece „Narew”.	Jest to jedyny most w okolicy komunikacji kołowej; znajduje się na trasie Pułtusk – Wyszków.
2.	Muzeum Regionalne w Pułtusk, ul. Rynek – wieża z XIV w.	Obiekt nie spełnia wymogów budynku użyteczności publicznej (układu funkcjonalnego i ewakuacji) możliwość zawalenia się w wyniku ewentualnego pożaru,	Wieża znajduje się w centrum miasta i jest zlokalizowana przy Ratuszu Miejskim na Rynku, jej wysokość wynosi 33 m.
3	Kładka pieszo-jezdna na rzece „Narew” w Pułtusk	Możliwość zawalenia się w przypadku naporu kry, podmycia ław nośnych.	Kładka łączy Pułtusk ul. Staszica z Popławami ul. Gajkowicza.

3. ORGANIZACJA KRAJOWEGO SYSTEMU RATOWNICZO – GAŚNICZEGO NA TERENIE POWIATU.

3.1. Usytuowanie PSP w strukturze organów administracji publicznej.

Państwowa Straż Pożarna z racji jej zadań określonych w ustawach² m.in. w zakresie walki z pożarami, klęskami żywiołowymi i innymi miejscowymi zagrożeniami oraz nadzoru nad przestrzeganiem przepisów przeciwpożarowych, stanowi służbę – organ administracji rządowej. Centralnym organem administracji rządowej w sprawach organizacji krajowego systemu ratowniczo-gaśniczego oraz ochrony przeciwpożarowej jest Komendant Główny Państwowej Straży Pożarnej, podległy ministrowi właściwemu do spraw wewnętrznych.

Ustalona w ustawach konstrukcja funkcjonowania PSP pozwala – przy zachowaniu niezbędnego i zasadnego zakresu niezależności działania – na prowadzenie w określonym obszarze terytorialnym (powiat, województwo) spójnej polityki państwa w sferach należących do zakresu działania poszczególnych administracji (specjalnych) rządowych, za efekty której ponosi odpowiedzialność jeden organ. Tym organem na obszarze województwa jest Wojewoda a na obszarze powiatu - Starosta.

Ten jednoosobowy organ administracji publicznej ponosi odpowiedzialność za prawidłowe i skuteczne wykonywanie funkcji państwa, przede wszystkim w sferze bezpieczeństwa wewnętrznego, spokoju i porządku publicznego, przestrzegania prawa, a także w stanach nadzwyczajnych (klęski żywiołowej, zaburzeń społecznych, kryzysu wewnętrznego m.in.). Jest to w konsekwencji odpowiedzialność za rezultat działania całej administracji danego stopnia podziału terytorialnego, w tym wszystkich służb, inspekcji i straży, działających – na szczeblu wojewódzkim – jako zespolona administracja rządowa, pod zwierzchnictwem wojewody, a w powiecie w ramach administracji powiatowej, pod zwierzchnictwem starosty. Oni zatem – wojewoda i starosta – ponoszą odpowiedzialność o charakterze politycznym za skutki działań własnych i tych służb.

² - ustawa z dnia 24 sierpnia 1991 r. o Państwowej Straży Pożarnej (Dz. U. z 2025 r. poz. 1312 ze zm.) oraz ustawa z dnia 24 sierpnia 1991 r. o ochronie przeciwpożarowej (Dz. U. 2025 r. poz. 188 ze zm.).

3.1.1. Zwierzchnictwo starostów nad organami PSP oraz ich zespolenie.

Władza ta w stosunku do Państwowej Straży Pożarnej zawarta została w specyficznej formule „zwierzchnictwa” sprawowanego przez starostę nad komendantem powiatowym Państwowej Straży Pożarnej. Należy zauważyć, że nie jest to zwierzchnictwo służbowe, ponieważ starosta nie jest przełożonym służbowym. Dla wyrażenia prawnej istoty tego zwierzchnictwa powstała konstrukcja zespolenia, dotąd funkcjonujących samodzielnie wielu administracji specjalnych w tym również Państwowej Straży Pożarnej, pod szyldem **zespolonej administracji powiatowej**.

W skład zespolonej administracji w powiecie wchodzi administracja samorządowa oraz służby, inspekcje i straże nie tracące swego rządowego charakteru. Znalazło to odzwierciedlenie w odpowiednich postanowieniach ustawowych, w postaci stwierdzenia, że komendant powiatowy Państwowej Straży Pożarnej wykonuje zadania administracji rządowej w powiecie. Jest on również właściwym organem w postępowaniu administracyjnym, w sprawach związanych z wykonywaniem zadań i kompetencji Państwowej Straży Pożarnej.

Ponieważ zwierzchnictwo, jakie posiada starosta nad komendantem powiatowym PSP nie jest zwierzchnictwem służbowym, z tego też m.in. względu nie występuje organizacyjne zespolenie komendy powiatowej PSP w starostwie powiatowym. Zwierzchnictwo to przejawia się:

- zatwierdzaniem programów działania;
- uzgadnianiem wspólnych działań na obszarze powiatu;
- kierowaniem w sytuacjach nadzwyczajnych wspólnymi działaniami zespolonych służb; zleceniem w uzasadnionych przypadkach przeprowadzenia kontroli oraz przygotowaniem projektu budżetu.

Formą zwierzchnictwa jest również przyznanie staroście kilku konkretnych, bardzo daleko idących uprawnień. Najważniejsze z nich polega na umożliwieniu staroście w wypadkach bezpośredniego zagrożenia bezpieczeństwa, w szczególności zagrożenia życia i zdrowia ludzi, prawa do wydania komendantowi powiatowemu PSP polecenia podjęcia działań zmierzających do usunięcia tego zagrożenia. Polecenie to nie może dotyczyć wykonania konkretnych czynności służbowych ani określać sposobu wykonania zadania. Konsekwencją tego uprawnienia, stanowiącego przejaw zwierzchnictwa i w rezultacie sprawowania władzy administracji ogólnej, jest ponoszenie odpowiedzialności przez starostę za treść i skutki realizacji tych poleceń, czyli odpowiedzialności o charakterze politycznym. Warto wspomnieć, iż takie uprawnienie przysługuje też wójtowi (burmistrzowi), co oznacza przyjęcie sprawowania przez ten organ, władzy administracji ogólnej. Specyficzne kompetencje, ale już o niewładczym charakterze, przysługują natomiast organowi uchwałodawczemu powiatu. W szczególności radzie powiatu służy prawo do określenia w formie uchwały kierunków działania komendanta powiatowego PSP, czy żądania informacji o stanie bezpieczeństwa powiatu. Rada powiatu określa również tryb prac i obowiązki komendanta powiatowego w zakresie projektowania uchwały budżetowej powiatu.

3.1.2. Zadania własne powiatu w zakresie ochrony przeciwpożarowej.

Zgodnie z ustawą o samorządzie powiatowym, powiat wykonuje zadania publiczne o charakterze ponad gminnym również w zakresie ochrony przeciwpowodziowej, przeciwpożarowej i zapobiegania innym nadzwyczajnym zagrożeniom życia i zdrowia ludzi oraz środowiska. Są one następujące:

1. Prowadzenie analiz i opracowywanie prognoz dotyczących pożarów, klęsk żywiołowych oraz innych miejscowych zagrożeń.

W zakresie tym koniecznością, a zarazem i prawem, jest prowadzenie odpowiednich prac analitycznych i prognostycznych. Ich rezultaty i wnioski wynikające z tych prac umożliwiają odpowiednie planowanie zadań i wydatków powiatu w zakresie ochrony przeciwpowodziowej i przeciwpożarowej na jego obszarze. Zgodnie z ustawą o Państwowej Straży Pożarnej komendanci powiatowi PSP mają obowiązek składania staroście, odpowiednich informacji o stanie bezpieczeństwa, ochrony przeciwpożarowej oraz o zagrożeniach pożarowych na obszarze powiatu.

2. Prowadzenie analizy sił i środków krajowego systemu ratowniczo-gaśniczego na obszarze powiatu.

Kierując się troską o stan bezpieczeństwa pożarowego wspólnoty samorządowej na obszarze powiatu – rada powiatu, ma prawo i obowiązek podejmować stosowne uchwały w tym zakresie. Natomiast prowadzone analizy sił i środków krajowego systemu ratowniczo-gaśniczego umożliwią sporządzanie odpowiedniego bilansu zagrożeń i możliwości ich zapobiegania oraz usuwania i zwalczania tych zagrożeń i ich skutków na obszarze powiatu.

3.1.3. Zadania własne powiatu w zakresie zagrożeń chemiczno-ekologicznych i gospodarki odpadami.

Zgodnie z ustawą o odpadach³, powiat wykonuje zadania publiczne w zakresie gospodarowania odpadami powstałymi na obszarze powiatu. Ponadto ustawa nakłada obowiązki i określa zasady postępowania z odpadami w sposób zapewniający ochronę życia i zdrowia ludzi oraz ochronę środowiska zgodnie z zasadą zrównoważonego rozwoju, a w szczególności zasady zapobiegania powstawaniu odpadów lub ograniczania ilości odpadów i ich negatywnego oddziaływania na środowisko, a także odzysku lub unieszkodliwiania odpadów.

Jednym z rodzajów odpadów są odpady z wypadków. Ustawa definiuje odpady z wypadków jako odpady powstające podczas prowadzenia akcji ratowniczej lub gaśniczej, z wyłączeniem odpadów powstałych w wyniku poważnej awarii lub poważnej awarii przemysłowej. Za wytwórcę odpadów z wypadków uważa się sprawcę wypadku. Jeżeli wymagają tego względy ochrony życia lub zdrowia ludzi lub względy ochrony środowiska, starosta właściwy ze względu na miejsce powstania odpadów z wypadków, w drodze decyzji wydanej z urzędu, może nałożyć na wytwórcę tych odpadów obowiązki dotyczące gospodarowania odpadami z wypadków, w tym obowiązek przekazania ich wskazanemu posiadaczowi odpadów. Decyzji może być nadany rygor natychmiastowej wykonalności.

Jeżeli nie można wszcząć postępowania egzekucyjnego dotyczącego obowiązku zagospodarowania odpadów z wypadków albo egzekucja okazała się bezskuteczna lub jest konieczne natychmiastowe zagospodarowanie tych odpadów ze względu na zagrożenie życia lub zdrowia ludzi lub możliwość zaistnienia nieodwracalnych szkód w środowisku, to wówczas starosta dokonuje gospodarowania odpadami z wypadków. W przypadku braku możliwości ustalenia sprawcy albo bezskuteczności egzekucji wobec sprawcy koszty gospodarowania odpadami z wypadków są pokrywane ze środków finansowych wojewódzkiego funduszu ochrony środowiska i gospodarki wodnej na wniosek starosty.

3.1.4. Budowanie systemu koordynacji działań jednostek ochrony przeciwpożarowej wchodzących w skład krajowego systemu ratowniczo-gaśniczego (KSRG) oraz służb, inspekcji, straży i innych podmiotów biorących udział w działaniach ratowniczych na obszarze powiatu.

Należy podkreślić, iż zgodnie z ustawą o ochronie przeciwpożarowej Starosta, na obszarze powiatu, ma prawo i obowiązek określać zadania krajowego systemu ratowniczo - gaśniczego, koordynować jego funkcjonowanie i kontrolować wykonywanie wynikających stąd zadań. Ponadto w sytuacjach nadzwyczajnych zagrożeń życia, zdrowia lub środowiska Starosta kieruje krajowym systemem ratowniczo-gaśniczym na obszarze powiatu.

W związku z powyższym poprzez system uchwał podejmowanych przez radę powiatu m.in. w zakresie zapewnienia bezpieczeństwa wspólnoty samorządowej, powiat na podstawie prowadzonych analiz i prognoz, będzie mógł odpowiednio budować system koordynujący działania, zarówno jednostek ochrony przeciwpożarowej, jak i innych podmiotów dysponujących siłami i środkami do prowadzenia działań ratowniczych na obszarze powiatu.

³ ustawa z dnia 14.12.2012r. o odpadach (Dz.U. z 2023 poz. 1587 ze zm.)

3.1.5. Organizowanie systemu łączności, alarmowania i współdziałania między podmiotami uczestniczącymi w działaniach ratowniczych na obszarze powiatu.

Mając na uwadze zadania starosty w zakresie krajowego systemu ratowniczo-gaśniczego oraz zadania powiatu w zakresie ochrony przeciwpowodziowej, przeciwpożarowej i zapobiegania innym nadzwyczajnym zagrożeniom życia i zdrowia ludzi oraz środowiska, celowe jest zapewnienie ustawowego prawa i obowiązku powiatu do zorganizowania właściwego systemu łączności i alarmowania oraz współdziałania między podmiotami, które mają prowadzić działania ratownicze na obszarze powiatu. Należy podkreślić, iż w Komendach Powiatowych Państwowej Straży Pożarnej są zorganizowane stanowiska kierowania, które mogą stanowić bazę omawianego systemu. Za takim rozwiązaniem przemawiają dotychczasowe doświadczenia zdobyte w ramach dotychczasowej działalności komend PSP jak również ich wyposażenie techniczne i informacyjne.

Do stanowisk kierowania PSP wpływają najczęściej zgłoszenia o występujących zdarzeniach i zagrożeniach, zaś dyżurni operacyjni powiatu i dyspozytorzy w stanowisku kierowania posiadają bieżącą wiedzę o stanie sił i środków ratowniczych, będących w dyspozycji, tak krajowego systemu ratowniczo-gaśniczego, jak i innych podmiotów ratowniczych. Ze względów merytorycznych, jak również ekonomicznych słusznym wydaje się tworzenie Powiatowego Centrum Zarządzania Kryzysowego na bazie istniejących zasobów Komend Powiatowych Państwowej Straży Pożarnej.

3.1.6. Realizacja zadań ochrony przeciwpożarowej przez gminę.

Na szczeblu gminy samorządowej nie występuje już zespólna administracja rządowa.⁴ Podstawowym zakresem działania gminy są wszystkie sprawy publiczne o znaczeniu lokalnym, mające na celu zaspokojenie potrzeb zbiorowych gminnej wspólnoty samorządowej. Wśród tych zadań znajdują się sprawy dotyczące ochrony przeciwpożarowej, zaopatrzenia wodnego (w tym do celów gaśniczych), utrzymania czystości i porządku, utrzymania gminnych obiektów i urządzeń użyteczności publicznej.

Wraz z decentralizacją zadań – w wyniku reformy administracyjnej – również w zakresie ochrony przeciwpożarowej nastąpiło ich odpowiednie przesunięcie na niższy szczebel samorządowy, tzn. do szczebla gminy.

Gminie przysługuje prawo stanowienia przepisów powszechnie obowiązujących na obszarze gminy. Rada gminy może wydawać również przepisy porządkowe, jeżeli jest to niezbędne dla ochrony życia lub zdrowia obywateli oraz dla zapewnienia porządku, spokoju i bezpieczeństwa publicznego.

Zakres zadań gminy oraz stosowna w tym względzie wiedza fachowa, wskazują na to, by były one realizowane przy pomocy komendanta gminnego ochrony przeciwpożarowej.

Z uwagi na to, że struktury Państwowej Straży Pożarnej funkcjonują do szczebla powiatu, określone wyżej zadania gminy w dziedzinie ratownictwa i zapewnienia bezpieczeństwa społeczności lokalnej, realizowane są przede wszystkim w oparciu o ochotnicze straże pożarne.

⁴ - ustawa z dnia 8 marca 1990r. o samorządzie gminnym (Dz. U. z 2025r. poz. 1153 ze zm.)

3.2. Funkcjonowanie Komendy Powiatowej Państwowej Straży Pożarnej.

3.2.1. Organizacja Komendy Powiatowej Państwowej Straży Pożarnej.

Komenda Powiatowa Państwowej Straży Pożarnej stanowi aparat pomocniczy⁵ komendanta powiatowego, przy pomocy którego wykonuje on swoje zadania. Z tego też względu, ta jednostka organizacyjna ujęta jest w statucie powiatu, jako jedna z powiatowych służb, inspekcji i straży.

Ustawa o samorządzie powiatowym oraz statut powiatu, określają sposób sprawowania zwierzchnictwa starosty nad komendantem powiatowym będącym kierownikiem tej jednostki organizacyjnej.

Zwierzchnictwo to polega w szczególności na:

- współdziałanie, w drodze porozumienia z komendantem wojewódzkim, w powoływaniu komendanta powiatowego,
- zatwierdzaniu programów działania,
- uzgadnianiu wspólnych działań powiatowych służb, inspekcji i straży na obszarze powiatu,
- w sytuacjach nadzwyczajnych kierowanie wspólnymi działaniami powiatowych służb, inspekcji i straży,
- zlecenie w uzasadnionych przypadkach przeprowadzenia kontroli.

Ustawy o ochronie przeciwpożarowej i o Państwowej Straży Pożarnej przesądziły o formie organizacyjnej komendy powiatowej PSP. Oznacza to, że organ powiatu nie ma swobodnego wyboru struktur, w jakich funkcjonuje ta komenda. Zasady organizacji komendy powiatowej (miejskiej) określone zostały w rozporządzeniu⁶, wydanym na podstawie delegacji ustawowej.

Komendą powiatową (miejską) kieruje komendant, przy pomocy zastępcy i kierowników komórek organizacyjnych. W skład Komendy Powiatowej PSP wchodzi Jednostka Ratowniczo-Gaśnicza oraz następujące komórki organizacyjne i stanowiska pracy:

1. wydział operacyjny, w tym Stanowisko Kierowania (SK) Komendanta Powiatowego, pełniące jednocześnie na mocy porozumienia Komendanta Powiatowego PSP i Starosty, funkcje Powiatowego Centrum Zarządzania Kryzysowego;
2. samodzielne stanowisko pracy ds. kontrolno-rozpoznawczych,
3. samodzielne stanowisko pracy ds. organizacyjnych,
4. samodzielne stanowisko pracy ds. finansowych,
5. samodzielne stanowisko pracy ds. kwatermistrzowsko-technicznych.
6. samodzielne stanowisko pracy ds. kadrowych

Ustalone zasady organizacji komendy powiatowej są na tyle ogólne, że pozwalają komendantowi powiatowemu PSP na ułożenie struktury organizacyjnej według jego indywidualnych potrzeb, jednak z zachowaniem elementów zapewniających sprawność funkcjonowania krajowego systemu ratowniczo-gaśniczego na obszarze powiatu.

Od dnia 18 lipca 2019 r. w Komendzie obowiązuje regulamin organizacyjny ustalony decyzją 128/2019 Komendanta Powiatowego PSP w Pułtusku z dnia 16 marca 2020 r., a zatwierdzony zarządzeniem Nr 14/2019 Mazowieckiego Komendanta Wojewódzkiego PSP z dnia 31 lipca 2019 r. zmieniona Decyzją Nr 44/2020 Komendanta Powiatowego Państwowej Straży Pożarnej w Pułtusku z dnia 16 marca 2020 r., zatwierdzona Zarządzeniem Mazowieckiego Komendanta Wojewódzkiego Państwowej Straży Pożarnej z dnia 25 marca 2020.

⁵ - ustawa z dnia 13 października 1998 r. – Przepisy wprowadzające ustawy reformujące administrację publiczną,

⁶ - rozporządzenie Ministra Spraw Wewnętrznych i Administracji z dnia 26 lipca 2006 r. w sprawie ramowej organizacji komendy wojewódzkiej i powiatowej (miejskiej) Państwowej Straży Pożarnej.

3.2.2. Zadania ogólne realizowane przez Komendanta Powiatowej Państwowej Straży Pożarnej.

1. Komendant powiatowy wykonuje zadania i kompetencje Państwowej Straży Pożarnej na obszarze powiatu zgodnie z Ustawą z dnia 24 sierpnia 1991r. o Państwowej Straży Pożarnej, a w szczególności:
 - 1) jest organem właściwym w postępowaniu administracyjnym, w sprawach związanych z wykonywaniem zadań i kompetencji Państwowej Straży Pożarnej, jeżeli ustawy szczególne nie stanowią inaczej,
 - 2) w razie stwierdzenia naruszenia przepisów przeciwpożarowych, uprawniony jest w drodze decyzji administracyjnej do:
 - a) nakazania usunięcia stwierdzonych uchybień w ustalonym terminie,
 - b) wstrzymanie robót (prac), zakazania używania maszyn, urządzeń lub środków transportowych oraz eksploatacji pomieszczeń, obiektów lub ich części, jeżeli stwierdzone uchybienia mogą powodować zagrożenie życia ludzi lub bezpośrednio niebezpieczeństwo powstania pożaru,
 - 3) przynajmniej raz w roku składa informację o stanie bezpieczeństwa ochrony przeciwpożarowej oraz o zagrożeniach pożarowych powiatu (miasta na prawach powiatu). Na polecenie starosty informację taką komendant jest obowiązany składać w każdym czasie,
 - 4) wykonuje polecenie otrzymane od przewodniczącego zarządu gminy lub powiatu w zakresie właściwości Państwowej Straży Pożarnej, zmierzające do usunięcia bezpośredniego zagrożenia bezpieczeństwa wspólnoty samorządowej,
 - 5) informuje niezwłocznie komendanta wojewódzkiego Państwowej Straży Pożarnej, jeżeli nie jest w stanie wykonać polecenia, które otrzymał od przewodniczącego zarządu gminy lub powiatu,
 - 6) współpracuje z radą powiatu w zakresie uchwalania budżetu powiatu,
 - 7) współpracuje z zarządem powiatu w zakresie wykonywania budżetu powiatu,
 - 8) przedkłada staroście do zatwierdzenia programy działania komendy powiatowej,
 - 9) przedstawia radzie powiatu wnioski w sprawie stanowienia aktów prawa miejscowego,
 - 10) zajmuje stanowisko w sprawie przekazywania do użytku obiektów budowlanych,
 - 11) uzgadnia plany operacyjno – ratownicze działań podejmowanych na wypadek nadzwyczajnych zagrożeń na terenie jednostek organizacyjnych, eksploatujących instalacje mogące spowodować nadzwyczajne zagrożenie środowiska.
 - 12) przeprowadza kontrole na zlecenie starosty,
 - 13) uczestniczy w pracy zespołu do spraw ochrony przeciwpożarowej i ratownictwa, w którym pełni funkcję zastępcy przewodniczącego,
 - 14) uzgadnia wszelkie sprawy dotyczące ochrony przeciwpożarowej, określone w statucie ochotniczej straży pożarnej.
 - 15) w komendzie powiatowej PSP wraz z jej Jednostką Ratowniczo – Gaśniczą, jest właściwy do mianowania strażaka na stanowisko służbowe, przenoszenia na inne, powierzania pełnienia obowiązków służbowych na innym stanowisku, zawieszania w czynnościach służbowych albo zwalniania ze służby, z zastrzeżeniem m.in. 47 ust. 1 ustawy o PSP,
 - 16) uzgadnia określone przez organizatora imprezy masowej, szczegółowe zasady postępowania w przypadku powstania pożaru lub innego miejscowego zagrożenia w obiekcie, w którym planuje się przeprowadzenie imprezy,
 - 17) opiniuje wniosek organizatora imprezy masowej o wydanie zezwolenia na przeprowadzenie imprezy masowej.
2. Komendant powiatowy ustala regulamin organizacyjny komendy powiatowej Państwowej Straży Pożarnej oraz wykonuje swoje zadania przy pomocy tej komendy stanowiącej jego aparat pomocniczy.

Ponadto, zadania komendanta powiatowego Państwowej Straży Pożarnej są następujące:

- 1) kierowanie Komendą Powiatową Państwowej Straży Pożarnej;
- 2) organizowanie jednostek ratowniczo-gaśniczych;
- 3) organizowanie na obszarze powiatu krajowego systemu ratowniczo-gaśniczego;
- 4) dysponowanie oraz kierowanie siłami i środkami krajowego systemu ratowniczo-gaśniczego na obszarze powiatu poprzez swoje stanowisko kierowania;
- 5) kierowanie jednostek organizacyjnych Państwowej Straży Pożarnej z obszaru powiatu do akcji ratowniczych i humanitarnych poza granicę państwa, na podstawie wiążących Rzeczpospolitą Polską umów i porozumień międzynarodowych;
- 6) analizowanie działań ratowniczych prowadzonych na obszarze powiatu przez podmioty krajowego systemu ratowniczo-gaśniczego;
- 7) organizowanie i prowadzenie akcji ratowniczej;
- 8) współdziałanie z komendantem gminnym ochrony przeciwpożarowej, jeżeli komendant taki został zatrudniony w gminie;
- 9) rozpoznawanie zagrożeń pożarowych i innych miejscowych zagrożeń;
- 10) opracowywanie planów ratowniczych na obszarze powiatu;
- 11) nadzorowanie przestrzegania przepisów przeciwpożarowych;
- 12) wykonywanie zadań z zakresu ratownictwa;
- 13) wstępne ustalanie przyczyn oraz okoliczności powstania i rozprzestrzeniania się pożaru oraz miejscowego zagrożenia;
- 14) organizowanie szkolenia i doskonalenia pożarniczego;
- 15) szkolenie członków ochotniczych straży pożarnych;
- 16) inicjowanie przedsięwzięć w zakresie kultury fizycznej i sportu z udziałem podmiotów krajowego systemu ratowniczo-gaśniczego na obszarze powiatu;
- 17) wprowadzanie podwyższonej gotowości operacyjnej w komendzie powiatowej (miejskiej) Państwowej Straży Pożarnej w sytuacji zwiększonego prawdopodobieństwa katastrofy naturalnej lub awarii technicznej, których skutki mogą zagrozić życiu lub zdrowiu dużej liczby osób, mieniu w wielkich rozmiarach albo środowisku na znacznych obszarach, oraz w przypadku wystąpienia i utrzymywania się wzmożonego zagrożenia pożarowego,
- 18) współdziałanie z zarządem (oddziałem) powiatowym Związku Ochotniczych Straży Pożarnych Rzeczypospolitej Polskiej,
- 19) przeprowadzanie inspekcji gotowości operacyjnej ochotniczych straży pożarnych na obszarze powiatu, pod względem przygotowania do działań ratowniczych,
- 20) realizowanie zadań wynikających z innych ustaw.

3.3. Krajowy system ratowniczo – gaśniczy.

3.3.1. Ogólne zasady funkcjonowania i organizacji KSRG.

Ochrona przeciwpożarowa polega na realizacji przedsięwzięć mających na celu ochronę życia, zdrowia, mienia lub środowiska przed pożarem, klęską żywiołową lub innym miejscowym zagrożeniem poprzez: zapobieganie powstawaniu i rozprzestrzenianiu się pożaru, klęski żywiołowej lub innego miejscowego zagrożenia, zapewnienie sił i środków do zwalczania pożaru, klęski żywiołowej lub innego miejscowego zagrożenia oraz prowadzenie działań ratowniczych.⁷

⁷ - art. 1 ustawy z dnia 24 sierpnia 1991 r. o ochronie przeciwpożarowej (Dz. U. 2025r. poz. 188 ze zm.),

Obok Komendy Powiatowej PSP wraz z jej Jednostką Ratowniczo – Gaśniczą (z obsadą etatową do 13 etatów na zmianie służbowej) do KSRG włączonych jest 10 jednostek OSP z terenu powiatu, w szczególności z miejscowości będących siedzibami gmin.

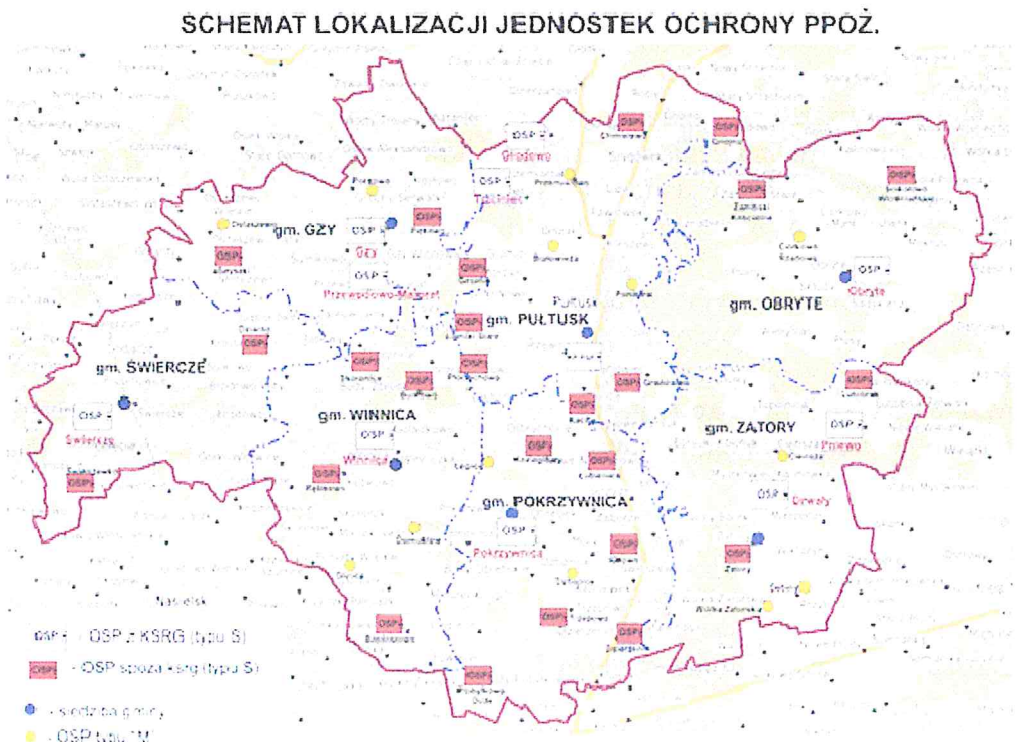


Tabela 12: Wykaz jednostek OSP włączonych do KSRG (stan na 21.03.2026r.).

Lp.	Gmina	Jednostka	Pojazdy na wyposażeniu
1.	Pułtusk	Głodowo	GCBA 5,2/37/4,3 – Kamaz; SLRt – VW T4; GCBA 5/32/3,1 – Scania P360; SH 18 – Star 266
2.	Gzy	Gzy	GBA 4,5/16/4,4 – Renault; GBA 2,5/16 – Star 244; GLB 1/1/1 – IVECO Daily
3.	Gzy	Przewodowo Majorat (od 11.11.2025 r.)	GBA 2,5/27/4,8 – Scania P360; GLM 12 - Renault
4.	Obryte	Obryte	GBA 4,7/44,8/4,4 - MAN; SCCs 22/13 – Mercedes; GBA 3/28/4,3 - Renault
5.	Zatory	Pniewo	GBA 4,5/16 – Mercedes; GLB 1/1/1 - IVECO GCBA 10/60/3,1– Renault; SPGaz - Renault
6.	Zatory	Drwały (od 11.11.2025 r.)	GBA 3/16/3,8 – Volvo; SH 18 – Star 200
7.	Pokrzywnica	Pokrzywnica	GCBA 5/42/5,6 - MAN; GBA 3,2/16/3,6 – Volvo; SLKw – Lublin;
8.	Świercze	Świercze	GBA 3/16/4,6 – Volvo; GBA 2,3/20 – Star 266; SH 18 – Star 266
9.	Winnica	Winnica	GCBA 6/32 – MAN; GBA 2/16 – Star Man; Mikrobus - Renault; GLBA 1/1/1 – IVECO
10.	Pułtusk	Trzciniac (od 1.10.2023 r.)	GBA 4,6/29/4,7 – MAN; GBA 1,8/27 – Volvo; SLOP – KIA Ceed

Obszar operacyjny działania Komendy Powiatowej Państwowej Straży Pożarnej w Pułtusk obejmuje 7 jednostek samorządu terytorialnego oraz obszary chronione należące do powiatu nowodworskiego (gm. Nasielsk) i ciechanowskiego (gm. Gołymin).

Obowiązująca powierzchnia obszaru chronionego:

- powiat pułtuski – 827,4 km² (ok. 50,25 tys. mieszkańców);
- z terenu powiatu ciechanowskiego – ok. 9,8 km² (ok. 294 mieszkańców);
- z terenu powiatu nowodworskiego – ok. 56,9 km² (ok. 10.000 mieszkańców) miasto Nasielsk + linia kolejowa o długości ok. 7,5 km.

Łącznie powierzchnia – ok. 895,3 km² (ok. 60.544 mieszkańców).

Obszar chroniony przez JRG Płońsk – miejscowości Świerkowo (153 osób), Świeszewo (69 osób) i Świeszewko (85 osób) z terenu gminy Świercze o powierzchni ok. 7,5 km² i ludności łącznie ok. 307 mieszkańców.

MAPA ZABEZPIECZENIA OPERACYJNEGO POWIATU PUŁTUSKIEGO - OBSZAR CHRONIONY



3.4. Przygotowanie do działań Komendy Powiatowej PSP i jej JRG.

3.4.1. Ilość etatów.

Limit etatowy w 2025 r. w Komendzie Powiatowej PSP w Pułtusku wynosił 51 etatów strażaków i 2 etaty pracowników służby cywilnej.

Tabela 13. Etaty w Komendzie Powiatowej PSP według systemu pełnienia służby – stan na 31.12.2025 r.

Jednostka organizacyjna PSP	System służby		RAZEM
	codzienny	zmianowy	
Komenda Powiatowa PSP, w tym:	8	5	13
- pracownicy służby cywilnej	2	-	
Jednostka Ratowniczo – Gaśnicza	2	38	40
RAZEM:	10	43	53

3.4.2. Wiek strażaków.

Stan osobowy komendy to przede wszystkim funkcjonariusze młodzi. Ponad połowę stanu osobowego stanowią strażacy poniżej 40 roku życia. Przedziały wiekowe strażaków pełniących służbę w Komendzie przedstawia tabela 14.

Tabela 14: Przedziały wiekowe strażaków Komendy Powiatowej PSP w Pułtusku – stan na 31.12.2025r.

	Ogółem strażaków	do 29 lat	30-34 lata	35-39 lat	40-44 lat	45-49 lat	pow. 50 lat
Ilość strażaków	50	10	7	14	5	11	3
Udział procentowy	100 %	20 %	14 %	28 %	10 %	22 %	6 %

3.4.3. Staż służby strażaków.

60 % strażaków ma poniżej 15 lat stażu służby, w tym 10 % osób ma poniżej 3 lat służby. Staż służby w straży pożarnej obrazuje tabela 15.

Tabela 15: Staż służby strażaków Komendy Powiatowej PSP – stan na 31.12.2025r.

	Ogółem strażaków	do 3 lat	3-15 lat	15-25 lat	pow. 25 lat
Staż służby	50	5	25	17	3
Udział procentowy	100 %	10 %	50 %	34 %	6 %

3.4.4. Wykształcenie ogólne strażaków.

44 % strażaków posiada wykształcenie średnie, natomiast większość obsady legitymuje się wykształceniem wyższym magisterskim i licencjackim. Stan wykształcenia przedstawia tabela 16.

Tabela 16: Stan wykształcenia ogólnego strażaków Komendy Powiatowej PSP – stan na 31.12.2025r.

	Ogółem strażaków	Wykształcenie		
		średnie	wyższe I stopnia	wyższe II stopnia
Ilość strażaków	50	22	10	18
Udział procentowy	100 %	44 %	20 %	36 %

3.4.5. Kwalifikacje zawodowe strażaków.

Strażacy ciągle podnoszą swoje kwalifikacje zawodowe, biorąc udział we wszelkiego rodzaju kursach i szkoleniach specjalistycznych, które pozwalają im na jeszcze bardziej profesjonalne wykonywanie obowiązków służbowych. W 2025 dwóch nowo przyjętych funkcjonariuszy rozpoczęło szkolenie podstawowe w zawodzie strażak. Jeden funkcjonariusz został przyjęty do służby stałej jako absolwent Szkoły Aspirantów PSP w Poznaniu. Wszyscy strażacy Komendy posiadają stosowne przeszkolenie z zakresu kwalifikowanej pierwszej pomocy oraz w zakresie współpracy ze śmigłowcem z SP ZOZ Lotniczego Pogotowia Ratunkowego. Na bieżąco, corocznie organizowane są egzaminy potwierdzające uprawnienia i umiejętności strażaków z zakresu kwalifikowanej pierwszej pomocy.

Aktualnie najliczniejszą grupę strażaków w Komendzie stanowią podoficerowie – 44 %, natomiast najmniejszą grupą są szeregowi strażacy. Stan wyszkolenia zawodowego strażaków KP PSP w Pułtusk przedstawia tabela 17.

Tabela 17: Stan wyszkolenia zawodowego strażaków Komendy Powiatowej PSP – stan na 31.12.2025r.

	Ogółem strażaków	Rodzaj korpusu			
		szeregowy	podoficerski	aspirancki	oficerski
Ilość strażaków	50	5	22	14	9
Udział procentowy	100 %	10 %	44 %	28 %	18 %

3.4.6. Kwalifikacje specjalne strażaków.

Tabela 18: Kwalifikacje specjalne strażaków.

Lp.	Rodzaj kursu	Ilość przeszkolonych
1.	Ratownictwa chemiczno - ekologicznego	8
2.	Obsługi podnośników	20
3.	Kwalifikowana pierwsza pomoc	50
4.	Ratownictwo techniczne	5
5.	Stermotorzystów i sterników motorowodnych	17
6.	Napełniania i konserwacji zbiorników ciśnieniowych	9
7.	Współpraca z LPR	50
8.	Szkolenie kierowców pojazdów uprzywilejowanych	10
9.	Szkolenie grup poszukiwawczo-ratowniczych	6
10.	Ratownictwo lodowe	6
11.	Požary wewnętrzne	8
12.	Ratownictwo wysokościowe	28
13.	Ratownictwo wodne	10

3.4.7. Podstawowe wyposażenie JRG Komendy Powiatowej PSP.

W tabeli 19 przedstawiono podstawowy sprzęt jakim dysponuje Komenda Powiatowa PSP, a tym samym Jednostka Ratowniczo-Gaśnicza do działań ratowniczo-gaśniczych. Jednocześnie w załącznikach określono braki sprzętu należącego wg normy na wyposażenie JRG Komendy, niezbędnego do operacyjnego zabezpieczenia terenu powiatu.

Tabela 19: Podstawowe wyposażenie w sprzęt Komendy Powiatowej PSP i jej Jednostki Ratowniczo – Gaśniczej.

Rodzaj pojazdu lub sprzętu	Minimalna ilość/ liczba	Normatyw	Stan	Różnica
Lekki samochód rozpoznawczo – ratowniczy	1 w każdej jednostce ratowniczo-gaśniczej	1	1	-
Średni samochód ratowniczo – gaśniczy	1 w każdej jednostce ratowniczo-gaśniczej	1	1	-
Ciężki samochód ratowniczo – gaśniczy	1 w każdej jednostce ratowniczo-gaśniczej	1	2	-
Samochód z drabiną mechaniczną lub podnośnikiem hydraulicznym	podnośnik 1 w każdej jednostce ratowniczo-gaśniczej	1	1	-
Pompa przenośna do wody zanieczyszczonej o wydajności minimum 1000 dm ³ /min	2 w każdej jednostce ratowniczo-gaśniczej	2	2	-
Zestaw hydraulicznych narzędzi ratowniczych ²⁾	2 w każdej jednostce ratowniczo-gaśniczej	2	2	-
Zestaw ratownictwa medycznego R1, 2)	2 w każdej jednostce ratowniczo-gaśniczej	2	3	-
Samochód operacyjny	1 na każde rozpoczęte 100 tys. mieszkańców powiatu, ale nie mniej niż 2	2	3	-
Mikrobus do przewozu do 9 osób łącznie z kierowcą	1 na każde 3 jednostki ratowniczo-gaśnicze PSP, ale nie mniej niż 1 na komendę powiatową (miejską) PSP	1	1	-

Lekki samochód zaopatrzeniowy o dopuszczalnej masie całkowitej do 3,5 t	1 na każde 3 jednostki ratowniczo-gaśnicze PSP, ale nie mniej niż 1 na komendę powiatową (miejską) PSP	1	1	-
Motopompa pożarowa minimum M 8/8	1 na komendę powiatową (miejską) PSP	1	0	-1
Ponton lub łódź ratownicza z silnikiem	1 na komendę powiatową (miejską) PSP	1	2	-
Zestaw do dekontaminacji wstępnej	1 na komendę powiatową (miejską) PSP	1	0	-1
Zapasy butli do aparatów powietrznych	1 butla na każdą jednostkę ratowniczo-gaśniczą; nie mniej niż 4 butle na komendę powiatową (miejską) PSP	4	4	-
Sprężarka do aparatów powietrznych butlowych	1 na komendę powiatową (miejską) PSP	1	1	-
Zapasy środka pianotwórczego	umożliwiający jednokrotne napełnienie zbiorników samochodów ratowniczo-gaśniczych o pojemności do 800 dm ³	760	1004	244
Quad lub transporter	quad	1	1	-
Zestaw pomp do wody zanieczyszczonej o wydajności łącznej minimum 6000 dm ³ /min		1	0	-1
Zapory przeciwolejowe elastyczne	300 m	300	50	-250
Agregat lub generator piany lekkiej o wydajności 150 m ³ /min	Agregat	1	1	-
	Generator	0	0	0
Sprzęt łączności radiowej				
Radiotelefon stacjonarny		4	4	-
Radiotelefon przewoźny		13	18	5
Radiotelefon przenośny		15	34	19

W 2025 r. w ramach planu potrzeb w Komendzie Powiatowej PSP zakupiono oraz pozyskano m.in.:

- fabrycznie nowy samochód lekki kwatermistrzowski Toyota Proace wraz z wyposażeniem;
- 9 kpl. wyposażenia w środki ochrony indywidualnej oraz ekwipunku osobistego i rezerwy wyposażenia strażaka;
- zestaw fantomów ćwiczebnych (dorosły, dziecko, niemowlę + tablet do monitorowania jakości ucisków);
- syrena alarmowa OC i OL;
- 6 szt. przewoźnych radiotelefonów Hytera HM785;
- 2 szt. nasobnych radiotelefonów Hytera PD985;
- detektor gazu Leakator;
- 2 szt. latarek ledowych Fenix LR50R;
- deska ewakuacyjna;
- chwytak do poskramiania zwierząt;
- kpl. flar ostrzegawczych X-flare;
- nożyce do cięcia blachy M18 BMS 20-0;
- 3 kpl. ubrania specjalnego 3 – częściowego;
- 6 par butów specjalnych gumowych;
- 7 par butów specjalnych skórzanych;
- 11 par rękawic specjalnych skórzanych;
- 6 par rękawic technicznych;
- 4 szt. kominiarek strażackich;
- 12 szt. hełmów specjalnych;

- wyposażenie służbowe dla 2 nowoprzyjętych funkcjonariuszy;
- uzupełniono środki opatrunkowe oraz wyposażenie w torbach medycznych PSP R-1,
- komputery biurowe -2 szt.,
- 300 kg sorbentu.

3.4.8. Przygotowania do prowadzenia działań ratowniczych w ramach KSRG.

Każde działanie ratownicze rozpoczyna się od zgłoszenia zdarzenia do Stanowiska Kierowania PSP. Dyżurny operacyjny SK KP PSP podejmuje wtedy działania adekwatne do występującego zagrożenia. W budynku Komendy Powiatowej PSP w Pułtuskach zainstalowany jest agregat prądowładczy o mocy 60 KW, pozwalający na nieprzerwaną pracę urządzeń SK. Ponadto zamontowane są: dwa radiotelefony „Hytera” z obsadą kanałową PSP oraz jeden radiotelefon firmy „Yeasu” z obsadą kanałową administracji Lasów Państwowych. System selektywnego alarmowania, który został zmodernizowany pod koniec 2021 roku, zamontowany jest we wszystkich jednostkach OSP włączonych do KSRG oraz w kilku jednostkach OSP spoza ksr, tj.: Grabówiec, Pobyłkowo Duże, Trzepowo i Świeszewko. Na wyposażeniu SK KP PSP znajdują się komputery z dostępem do sieci internet po światłowodzie, fax oraz łącze VoIP w relacji CPR – PSP (OST 112) i dwa łącza telefoniczne miejskie. Korespondencja radiowo – telefoniczna ze wszystkich ww. urządzeń nagrywana jest za pomocą rejestratora rozmów. Umożliwia to precyzyjne odtworzenie wszystkich danych dotyczących przebiegu działań ratowniczych, począwszy od momentu zgłoszenia zdarzenia do SK PSP, aż do jego zakończenia. Ponadto 10 ważniejszych obiektów wyposażonych w system sygnalizacji pożaru jest stale monitorowanych przez Stanowisko Kierowania KP PSP w Pułtuskach pod względem pożarowym.

Wykaz tych obiektów przedstawia **tabela 20**.

Tabela 20. Wykaz obiektów wyposażonych w system sygnalizacji pożaru (SSP) i stałych urządzeń gaśniczych (SUG) oraz obiektów, w których są one wymagane - stan na 31 grudnia 2025 rok.

Lp.	Nazwa obiektu i adres	Podstawa obowiązku wyposażenia	Ilość czujek
1.	Dom Pomocy Społecznej w Obrytem	liczba łóżek w budynku: powyżej 100	331
2.	PEKAO w Pułtuskach, ul. 17 Sierpnia 37	strefa pożarowa zawierająca salę operacyjną Banku przekracza 500 m	93
3.	Muzeum Regionalne w Pułtuskach, ul. Rynek – wieża ratuszowa z XIV w.	Wyznaczony przez Generalnego Konserwatora Zabytków.	15
4.	Muzeum Napoleońskie, Aleja Polonii 1/3	Wyznaczony przez Generalnego Konserwatora Zabytków.	brak danych
5.	Dom Polonii – Zamek w Pułtuskach	liczba miejsc hotelowych przekracza 50	16
6.	Archiwum Państwowe m. St. Warszawy Oddział w Pułtuskach, ul. Zaulek	Wyznaczony przez centralny organ administracji państwowej właściwy w sprawach archiwistyki	78
7.	Zespół Radarowy w Lipnikach	BO	17
8.	Szpital Powiatowy „Gajda-Med.” w Pułtuskach Sp. z o.o. ul. T. Kwiatkowskiego 19	ZWB (opinia KW PSP do odstąpienia)	773
9.	MILORD Restauracja & Hotel Sp. z o.o. Kleszewo 43 gm. Pułtusk	liczba miejsc hotelowych przekracza 50	42
10.	Starostwo Powiatowe w Pułtuskach ul. Marii Skłodowskiej-Curie 11	BO	brak danych

Podstawa obowiązku wyposażenia obiektu:

- BO – brak obowiązku, - ZWB – złagodzenie wymogów budowlanych

Stałe urządzenia gaśnicze nie występują w żadnym obiekcie na terenie powiatu.

Obiekt Szpitala wyposażony został również w dźwiękowy system ostrzegawczy (DSO).

Na stan przygotowania do prowadzenia działań ratowniczo – gaśniczych oprócz wyposażenia wpływ ma również wyszkolenie i rozpoznanie obiektów. Dlatego też co roku, w ramach doskonalenia zawodowego planowane jest przeprowadzenie ćwiczeń na obiektach przemysłowych stwarzających zagrożenie pożarowe i chemiczne oraz obiektach zakwalifikowanych do kategorii zagrożenia ludzi. W 2025 roku przeprowadzono ćwiczenia w następujących obiektach:

- Teren leśny Nadleśnictwa Pułtusk (leśnictwo Popławy);
- MARDOM Pro Sp. z o.o. Sp. k. w Lipnikach Starych 27 gm. Pułtusk;
- Dom Pomocy Społecznej „Pod sosnami” z siedzibą w Pułtusku ul. Spacerowa 11;
- POLBRAM Steel Group Poland Sp. z o.o. – Zakład Produkcyjny w Kleszewie, gm. Pułtusk; oraz dodatkowo na budowanej obwodnicy miasta Pułtusk.

Ponadto w 2025 roku:

- zgodnie z planem doskonalenia zawodowego na 2025 r. prowadzone były szkolenia dla strażaków PSP, m. in. w zakresie kierowania i realizacji zadań ratowniczych i pomocniczych na miejscu zdarzenia, udzielania pierwszej pomocy przedmedycznej, obsługi pojazdów oraz sprzętu i urządzeń ratowniczych, taktyki gaszenia pożaru pojazdu elektrycznego oraz instalacji fotowoltaicznej;
- strażacy KP PSP Pułtusk prowadzali ćwiczenia z zakresu taktyki działań ratowniczych na wodach płynących. Podczas ćwiczeń strażacy patrolowali rzekę Narew na odcinku kąpieliska miejskiego oraz tzw. „dzikich kąpielisk”;
- w celu zapewnienia bezpieczeństwa dzieci i młodzieży podczas wypoczynku, w okresie ferii i wakacyjnym strażacy tut. Komendy przeprowadzili pogadanki na temat bezpieczeństwa w obliczu otaczających nas zagrożeń i pokazy sprzętu podczas organizowanych lokalnych wydarzeń;
- zorganizowano cykl ćwiczeń z zakresu ratownictwa drogowego – sposoby wykorzystania sprzętu hydraulicznego i pneumatycznego;
- przeprowadzono liczne ćwiczenia, w których zaangażowane były również jednostki OSP (ćwiczenia POWÓDŹ 2025, na terenie leśnym Nadleśnictwa Pułtusk, na obiektach, na budowanej obwodnicy Pułtuska, ewakuacje w szkołach, pogadanki, pokazy sprzętu i inne).
- zrealizowano jazdy doskonalące i kontrolno-sprawdzające pojazdami specjalnymi i gaśniczymi.

W obliczu istniejącego bardzo szerokiego wachlarza, diametralnie różnych zagrożeń wymagających prowadzenia działań ratowniczych o różnym charakterze i w różnych miejscach, często mogących przekroczyć możliwości jednej służby konieczna jest ścisła współpraca jednostek działających w ramach KSRG z innymi podmiotami ratowniczymi, instytucjami i przedsiębiorstwami. Dlatego w planowaniu działań ratowniczych uwzględniane są inne służby, instytucje i podmioty dysponujące sprzętem specjalistycznym i środkami przydatnymi w czasie prowadzenia akcji ratowniczych. Komendant Powiatowy podpisał z nimi stosowne porozumienia

o wykorzystaniu będącego w ich posiadaniu odpowiedniego sprzętu i materiałów przydatnych przy prowadzeniu akcji ratowniczych i ratowniczo – gaśniczych. Są to firmy:

Tabela 21: Wykaz zawartych porozumień

Lp.	Nazwa podmiotu	W sprawie ...
1	WOPR Pułtusk	współpracy oraz przygotowania i organizacji działań ratowniczych na wodach śródlądowych powiatu pułtuskiego w ramach ksrg
2	Szpital Powiatowy w Pułtusk Sp. z o.o.	przejęcia poakcyjnych odpadów medycznych
3	PEC w Pułtusk	udostępniania zasobów ciepłej wody do celów gaśniczych w okresie niskich temperatur
4	SPZOZ Wojewódzki Szpital Zakaźny z siedzibą w Warszawie	profilaktycznej opieki medycznej nad pracownikami, którzy w pracy ulegli ekspozycji zawodowej na zakażenia wirusem HIV, HBV lub HCV
5	Sintac-Polska z siedzibą w Wesolej	przyjmowania odpadów tj. sorbentu mineralnego Compact
6	UM, UG powiatu pułtuskiego	określenia terenu działania jednostek OSP
7	SP ZOZ "Meditrans Ostrołęka" SPRiTS w Ostrołęce	współdziałania w zakresie organizacji ratownictwa medycznego
8	Radomska Stacja Pogotowia Ratunkowego w Radomiu	współdziałania w zakresie organizacji ratownictwa medycznego
9	SP ZOZ "RM-Meditrans" SPRiTS w Siedlcach	współdziałania w zakresie organizacji ratownictwa medycznego
10	PWiK w Pułtusk	udostępniania sprzętu na wypadek prowadzenia działań ratowniczo-gaśniczych lub ratowniczych na terenie powiatu pułtuskiego przez KPPSP
11	Neothem Edyta Herzyk Oddział w Pułtusk ul. Mickiewicza 41/43	udostępniania materiałów na wypadek prowadzenia działań ratowniczo-gaśniczych lub ratowniczych na terenie powiatu pułtuskiego przez KPPSP
12	OSP Winnica	Zorganizowania na bazie zaplecza administracyjno – garażowego OSP w Winnicy zastępczego miejsca pracy KPPSP w celu zapewnienia ciągłości jej pracy w sytuacjach awaryjnych
13	Starostwo Powiatowe w Pułtusk	zasad funkcjonowania Służby Dyżurnej PCZK powiatu pułtuskiego podczas uruchamiania Standardowej Procedury Operacyjnej -13 (SPO-13) Ostrzeżenie i alarmowanie wojsk oraz ludności cywilnej o zagrożeniach uderzeniami z powietrza ujętej w Krajowym Planie Zarządzania Kryzysowego

3.5. Przygotowanie do działań ratowniczych jednostek OSP.

Trzon sił ratowniczych z jednostek OSP stanowią jednostki włączone do KSRG. Ich siedziby zlokalizowane są na terenie wszystkich gmin, w tym 5 w miejscowościach będących siedzibami gmin. Gotowość operacyjna jednostek OSP co roku ulega pozytywnym zmianom. Dzięki

różnego rodzaju fundusze i środkami zewnętrznymi jednostki OSP pozyskują pojazdy i sprzęt ratowniczy. W 2025 roku pojazdy pozyskały:

- OSP Pniewo – GCBA 10/60 i SLPGaz marki Renault,
- OSP Sokołowo Włociańskie - GBA 2,5/16 marki Magirus,
- OSP Świercze – SH 18 marki Star 266,
- OSP Drwały – SH 18 marki Star 266,
- OSP Pobyłkowo Duże - GLBA 1/1/1 marki IVECO.

Celem sprawdzenia stopnia wyszkolenia członków i przygotowanie jednostek OSP do działań, Komenda Powiatowa PSP w Pułtusku prowadziła w roku ubiegłym inspekcje gotowości bojowej, przede wszystkim w jednostkach krajowego systemu ratowniczo - gaśniczego. Podczas inspekcji główny nacisk położono na sprawność sprzętu interwencyjnego, właściwe zabezpieczenie bojowe strażaków - ratowników oraz na zabezpieczenie obiektów strażnic przed kradzieżami sprzętu pożarniczego. Wyniki przeprowadzonych inspekcji w jednostkach OSP z ksr-g zawarte zostały w tabeli 22.

Tabela: Wyniki inspekcji gotowości bojowej jednostek OSP z KSRG w 2025 r. zgodnie z Zarządzeniami MKW PSP ws. przeprowadzania inspekcji gotowości operacyjnej podmiotów KSRG na terenie województwa mazowieckiego.

Nazwa OSP w KSRG	Ogólna ocena inspekcji (max. 100 pkt.)	OCENA
Drwały	87	4
Głodowo	87	4
Gzy	85	4
Obryte	89	4
Pokrzywnica	91	4
Pniewo	93	4
Przewodowo M.	89	4
Świercze	90	4
Trzciniec	91	4
Winnica	91	4

Elementy oceniane podczas inspekcji gotowości operacyjnej to: alarmowanie, gotowość ratowników, gotowość pojazdów i sprzętu, dokumentacja jednostki, wiedza teoretyczna i ćwiczenie praktyczne.

Mając na uwadze powyższe, tabela 23a przedstawia potrzeby szkoleniowe dla jednostek OSP z KSRG powiatu pułtuskiego w celu osiągnięcia minimalnym standardów ratowniczych w zakresie kwalifikowanej pierwszej pomocy.

Tabela 23a: Potrzeby szkoleniowe określone dla jednostek OSP z KSRG wg stanu na 31.12.2025r.

OSP w KSRG	Minimalne potrzeby szkoleniowe w zakresie przyjętego standardu wyszkolenia dla KSRG poziom A (8 ratowników)
Gzy	3
Przewodowo Majorat	3

Świercze	1
Łącznie potrzeby	Min. 7 strażaków do przeszkolenia w zakresie kpp

Tabela 23b: Wykaz strażaków OSP, którzy ukończyli szkolenie doskonalące dla strażaków KSRG z zakresu współdziałania z SP ZOZ Lotnicze Pogotowie Ratunkowe (teoria + praktyka) – stan na 31.12.2025 r.

Lp.	Gmina	Jednostka OSP z ksrq	Ilość przeszkolonych	Jednostka OSP spoza ksrq	Ilość przeszkolonych
1	Gzy	Gzy Przewodowo M.	13 10	Pękowo Szyszki Włośc.	1 7
2	Obryte	Obryte	16	Sokołowo Włośc. Zambski Kościelne	2 9
3	Świercze	Świercze	13	Dziarno Świeszewko	3 8
4	Winnica	Winnica	18	Bulkowo Rębkowo	4 11
5	Pokrzywnica	Pokrzywnica	16	Dzierżenin Gzowo Łubienica Koziegłowy Pobyłkowo Duże Trzepowo	3 2 3 1 2 11
6	Pułtusk	Głodowo Trzciniec	17 18	Grabówiec Kacice Lipniki Stare Pułtusk Przemiarowo Gnojno Gromin Płocochowo	13 6 11 14 3 2 1 1
7	Zatory	Pniewo Drwały	20 14	Cieńska Wólka Zatorska Zatory	3 3 12
Łącznie w ksrq			155	Łącznie spoza ksrq	136

Tabela 23c: Wykaz przeszkolonych strażaków w zakresie ratownictwa medycznego – stan na 31.12.2025 r.

Lp	JRG PSP / OSP	Ilość przeszkolonych strażaków	Ilość zestawów PSP R-1	Torba medyczna – OSP*	Nosze typu deska (poza zestawem)	Defibrylator AED
1	KP PSP Pułtusk	49	3	-	2 płachtowe	2
2	OSP Drwały	8	-	1*+ plecak PSP R1	1	1
3	OSP Głodowo	10	1	PSP R0	1	1
4	OSP Gzy	5	2	1*	-	1
5	OSP Obryte	13	2	-	-	1
6	OSP Pniewo	9	1	1 (bez tlenu) + 1(plecak PSP R1)	2	1

7	OSP Pokrzywnica	10	2	-	-	1
8	OSP Przewodowo M.	5	1	1*	-	-
9	OSP Świercze	7	2	1*	-	1
10	OSP Trzcinec	16	2	1*+ plecak PSP R1	-	1
11	OSP Winnica	10	2	2 x plecak PSP R1	1	1
12	OSP Błędostowo	0	-	1*	-	-
13	OSP Bulkowo	0	-	1*	-	-
14	OSP Chmielewo	0	-	-	1	-
15	OSP Cieńska	0	-	-	1	-
16	OSP Dziarno	0	-	1*	-	-
17	OSP Dzierżenin	0	-	1*	-	-
18	OSP Gnojno	2	1	-	-	-
19	OSP Grabówiec	18	1	1**	1	1
20	OSP Gzowo	1	-	1*	-	-
21	OSP Kacice	1	1	-	-	-
22	OSP Koziegłowy	0	-	1**	1	-
23	OSP Lipniki Stare	2	1	-	-	-
24	OSP Lutobrok	0	-	1*	-	-
25	OSP Płocochowo	0	-	1*	-	-
26	OSP Pobyłkowo Duże	0	-	1**	1	-
27	OSP Przemiarowo	0	1	1*	-	-
28	OSP Pułtusk	6	1	1**	1	-
29	OSP Rębkowo	0	-	1*	-	-
30	OSP Skórznice	0	-	1*	-	-
31	OSP Szyszki Włosc.	1	1	-	-	-
32	OSP Świeszewko	1	1	-	-	-
33	OSP Trzepowo	7	1	1*	-	1
34	OSP Zambski Kośc.	3	-	1*	-	-
35	OSP Zatory	3	-	1**	1	-

* - torba OSP bez tlenu, deski i szyn

** - torba OSP bez tlenu i szyn

Członkowie jednostek OSP uczestniczą w różnego rodzaju szkoleniach, przez co znacznie angażują się w niesieniu pomocy potrzebującym. W 2025 roku przeprowadzono 7 szkoleń dla członków jednostek OSP z zakresu:

- ✓ podstawowego OSP – szkolenie ukończyło 58 członków OSP;
- ✓ ratownictwa technicznego OSP – szkolenie ukończyło 12 członków OSP;
- ✓ kierowcy-konserwatora sprzętu ratowniczego OSP – szkolenie ukończyło 15 członków OSP;

- ✓ kierowania działaniami ratowniczymi (dowódców OSP) – w 2 szkoleniach organizowanych w Ośrodku Szkolenia w Pionkach KW PSP w Warszawie ukończyło 9 członków OSP;
- ✓ współdziałania z Lotniczym Pogotowiem Ratunkowym - szkolenie organizowane przez Ośrodek Szkolenia w Warszawie KW PSP w Warszawie ukończyło 67 członków OSP; oraz 2 x test i ćwiczenie w komorze dymowej (co 5 lat) w KM PSP w Ostrołęce.

Tabela 24: Stan wyszkolenia strażaków w jednostkach OSP na dzień 01.03.2025r.

Lp	Gmina	Siedziba jednostki	Typ OSP	Stan wyszkolenia funkcyjnych OSP					
				Naczelników / Dowódców (min. 2 / 2)	Podstawowe		Kierowców - konserwatorów sprzętu		LPR / kpp (min. 4 / 8)
					Stan	Norma	Stan	Norma	
1.	Gzy	Gzy	S3	4 / 7	20	24	3	4	13 / 4
2.		Przewodowo	S2	1 / 4		17		2	10 / 2
3.		Szyski Włośc.	S1	1 / 6	12	18	2	4	4 / 1
4.		Porzowo	M	- / -		6		- / -	
5.		Pękowo	S1	1 / 1		10		- / -	
6.		Ostaszewo	M	- / -		- / -		- / -	
7.	Pułtusk	Głodowo	S4	6 / 11	20	40	3	8	17 / 12
8.		Gnojno	S1	1 / 1	12	5	2	1	1 / 1
9.		Gromin	S1	- / 1		11		1	1 / -
10.		Białowieża	M	- / -		-		-	- / -
11.		Grabówiec	S2	6 / 8		37		7	8 / 14
12.		Kacice	S1	1 / 6		18		4	6 / 1
13.		Lipniki Stare	S2	2 / 4		19		6	11 / 2
14.		Płocochowo	S1	- / 2		10		1	1 / -
15.		Ponikiew	M	- / -		-		-	- / -
16.		Chmielewo	S1	- / -		9		-	- / -
17.		Trzciniac	S3	1 / 5		20		25	3
18.		Przemiarowo	M	- / 1	12	15	2	2	- / -
19.		Pułtusk	S1	1 / 5		14		4	9 / 4
20.	Pokrzywnica	Pokrzywnica	S3	2 / 9	20	27	3	2	15 / 8
21.		Trzepowo	S1	- / 5	12	24	2	2	8 / 3
22.		Pobylkowo D.	S1	- / 2		15		2	2 / -
23.		Dzbanice	M	- / -		-		-	- / -
24.		Dzierżenin	S1	- / 2		16		2	3 / 1
25.		Gzowo	S1	1 / 2		7		2	- / -
26.		Koziegłowy	S1	- / 2		13		2	- / -
27.		Lępice	M	- / -		-		-	- / -
28.		Lubienica	S1	- / 1		8		-	2 / -
29.	Świercze	Świercze	S2	1 / 6	20	18	3	5	13 / 4
30.		Dziarno	S1	- / -	12	3	2	1	- / -
31.		Świeszewko	S1	1 / 4		14		3	7 / 1
32.	Winnica	Winnica	S4	5 / 11	20	40	3	10	19 / 10
33.		Skórznice	S1	- / 2	12	9	2	2	- / -
34.		Błędostowo	S1	- / 1		14		2	- / -
35.		Bulkowo St.	S1	- / 2		5		2	- / -
36.		Domosław	M	- / -		1		-	- / -
37.		Glinice	M	- / -		-		-	- / -
38.		Rębkowo	S2	- / 3		16		2	8 / -
39.	Obryte	Obryte	S3	4 / 9		20		27	3
40.		Ciółkowo Rz.	M	- / -	12	2	2	-	- / -
41.		Sokołowo Wł.	S1	- / 1		8		2	- / -
42.		Zambski Kośc.	S2	1 / 2		14		4	8 / 1
43.	Zatory	Pniewo	S3	3 / 4		20		37	3
44.		Zatory	S2	1 / 3	12	14	2	2	4 / -
45.		Wólka Zator.	M	- / -		-		-	- / -
46.		Cieńska	M	1 / 1		6		-	- / -
47.		Dębiny	M	- / -		-		-	- / -
48.		Drwały	S1	2 / 6		20		23	3
49.	Lutobrok	S1	- / 2	12	12	2	3	- / -	
OSP z KSRG				29 / 72	180	278	30	60	145 / 75
OSP spoza KSRG				18 / 70	468	363	78	63	84 / 29
RAZEM NA TERENIE POWIATU				47 / 142	648	641	108	123	229 / 104

4. DZIAŁANIA KONTROLNO-ROZPOZNAWCZE Z ZAKRESU OCHRONY PRZECIWPÓŻAROWEJ.

W 2025 r. przeprowadzono 60 kontroli przestrzegania przepisów przeciwpożarowych, w tym w:

- obiektach użyteczności publicznej: 28 kontroli,
- obiektach produkcyjnych i magazynowych: 20 kontroli,
- obiektach zamieszkania zbiorowego: 3 kontrole,
- mieszkalne wielorodzinne: 8 kontroli,
- gospodarstwa rolne: brak kontroli,
- lasach: 1 kontrola,
- inne: brak kontroli.

Uczestniczono w 27 kontrolach związanych z odbiorem nowo wybudowanych obiektów i instalacji. W dwunastu przypadkach wydane zostały stanowiska „pozytywne”. Piętnaście kontroli zakończono stanowiskiem „sprzeciw”, „z uwagami” lub „z zastrzeżeniami”.

Pod względem ilości obiektów poddanych kontroli najczęściej skontrolowano w grupie:

- obiekty użyteczności publicznej: 33,
- obiekty produkcyjne i magazynowe: 41,
- obiekty zamieszkania zbiorowego: 4,
- lasy: 1,
- mieszkalne wielorodzinne: 10,
- gospodarstwa rolne: 0,
- inne: 0.

Ogółem kontroli poddano 89 obiektów.

W wyniku prowadzonych działań kontrolno-rozpoznawczych stwierdzono 104 nieprawidłowości w skontrolowanych obiektach. Na podstawie prowadzonych działań postępowania pokontrolnego zmierzającego do usunięcia nieprawidłowości i usterek wykazanych podczas kontroli wydanych zostało 15 decyzji administracyjnych. Ponadto wydano 13 opinii dot. m. in. uzgodnień warunków ochrony przeciwpożarowej zawartych w operatach dla miejsc wytwarzania, zbierania oraz przetwarzania odpadów, opinii dot. wypoczynku dzieci i młodzieży, spełnienia warunków ochrony przeciwpożarowej w przedszkolach bądź obiektach hotelarskich oraz opinii w sprawie uzgadniania miejscowych planów zagospodarowania przestrzennego oraz 27 stanowisk związanych z odbiorem nowo wybudowanych obiektów.

Zestawienie ilości kontroli stanu przestrzegania przepisów ppoż. (w tym odbiorów obiektów) w poszczególnych grupach obiektów w latach 2024-2025 podano w **tabeli 25**.

Tabela 25: Czynności kontrolno-rozpoznawcze z zakresu ochrony przeciwpożarowej przeprowadzone w latach 2024 i 2025 na terenie powiatu pułtuskiego.

Lp.	Grupa obiektów	2024 r.		2025 r.	
		Przepr. Kontrole	W tym odbiory obiektów lub ich części	Przepr. Kontrole	W tym odbiory obiektów lub ich części
1.	Obiekty użyteczności publicznej, w tym :	37	11	33	12
	1) Szkoły podstawowe i średnie	9	3	0	0
	2) Obiekty naukowo dydaktyczne szkół wyższych	0	0	0	0
	3) Żłobki i przedszkola	10	1	10	7
	4) Kina	0	0	0	0
	5) Szpitale	0	0	0	0
	6) Budynki administracyjno-biurowe	1	0	7	3
	7) Domy towarowe i supermarkety	8	4	2	1
	8) Dworce autobusowe	0	0	0	0
	9) Kościoły	0	0	1	1
	10) Obiekty widowiskowo-sportowe	2	1	1	0
	11) Dyskoteki i lokale gastronomiczne	3	0	1	0
	12) Muzea, archiwa	0	0	0	0
	13) Biblioteki	0	0	0	0
2.	Obiekty zamieszkania zbiorowego w tym:	7	0	4	0
	1) Hotele i motele	1	0	4	0
	2) Domy wczasowe i pensjonaty	1	0	0	0
	3) Domy studenckie i internaty	1	0	0	0
	4) Domy pomocy społecznej	3	0	0	0
3.	Budynki mieszkalne wielorodzinne	3	3	10	8
4.	Obiekty produkcyjne i magazynowe	11	0	41	10
5.	Gospodarstwa rolne	0	0	0	0
6.	Lasy	1	0	1	0
RAZEM* :		59	11	89	30

Zestawienie działalności kontrolno-rozpoznawczej za ostatnie 2 lata wskazuje, że w 2025 r. przeprowadzono więcej kontroli w obiektach produkcyjno - magazynowych, natomiast w pozostałych kategoriach utrzymała się liczba skontrolowanych obiektów na podobnym poziomie.

Wyniki kontroli w latach 2024 – 2025 w wybranych grupach obiektów z działu obiektów użyteczności publicznej i zamieszkania zbiorowego zestawiono w **tabeli 26**.

Tabela 26: Wyniki kontroli w wybranych grupach obiektów z działu obiektów użyteczności publicznej i zamieszkania zbiorowego w latach 2024 i 2025 na terenie powiatu pułtuskiego.

Lp.	Grupa obiektów	2024 r.						2025 r.					
		Ogólna ilość pożarów w grupie obiektów	Ilość skontr. obiektów		Ilość wniesionych sprzeciwów w sprawie możliwości użytkowania obiektów	Ilość obiektów w których stwierdzono nieprawidłowości zagrażające zdrowiu i życiu	Stwierdzone nieprawidłowości ogółem	Ogólna ilość pożarów w grupie obiektów	Ilość skontr. obiektów		Ilość wniesionych sprzeciwów, uwagi, zastrzeżenia w sprawie możliwości użytkowania obiektów	Ilość obiektów w których stwierdzono nieprawidłowości zagrażające zdrowiu i życiu	Stwierdzone nieprawidłowości ogółem
			Ogółem	W tym odbiory					Ogółem	W tym odbiory			
1.	Szkoły podstawowe i średnie	0	9	3	0	2	8	0	0	0	0	0	0
2.	Obiekty naukowo-dydaktyczne szkół wyższych	0	1	0	0	0	0	0	0	0	0	0	0
3.	Żłobki i przedszkola	0	10	1	0	0	8	0	10	7	4	1	7
4.	Szpitale	0	0	0	0	0	0	0	0	0	0	0	0
5.	Budynki administracyjno-biurowe	0	1	0	0	0	1	0	7	3	1	0	3
6.	Domy towarowe i supermarkety	0	8	4	1	0	26	0	2	1	1	0	2
7.	Dworce autobusowe	0	0	0	0	0	0	0	0	0	0	0	0
8.	Kościóły	0	0	0	0	0	0	0	1	1	1	0	1
9.	Kina	0	0	0	0	0	0	0	0	0	0	0	0
10.	Lokale gastronomiczne i dyskoteki	0	6	1	9	0	3	0	1	0	0	0	0
11.	Obiekty widowiskowo-sportowe	0	2	1	0	0	1	0	1	0	0	0	0
12.	Muzea, archiwa i biblioteki	0	0	0	0	0	0	0	0	0	0	0	0
13.	Hotele i motele	0	1	0	0	0	0	0	4	0	0	0	0
14.	Domy wczasowe i pensjonaty	0	1	0	0	0	0	0	0	0	0	0	0
15.	Domy studenckie i internaty	0	1	0	0	0	2	0	0	0	0	0	0
16.	Domy pomocy społecznej	0	3	0	0	0	1	0	0	0	0	0	0
RAZEM:		0	43	10	10	2	40	0	33	12	7	1	13

Z analizy ustaleń zawartych w tabeli wynika, iż najwięcej nieprawidłowości w roku 2025 stwierdzono w grupie żłobki i przedszkola. Ogółem w 2025 r. w grupie obiektów użyteczności

publicznej, przy skontrolowanych 89 obiektach stwierdzono 104 nieprawidłowości. W 2025 r w obiektach wymienionych powyżej, zaliczonych do użyteczności publicznej nie wystąpiły pożary.

5. ZDARZENIA ZAISTNIAŁE W 2025 R. NA TERENIE POWIATU.

W 2025 roku na terenie powiatu pułtuskiego miało miejsce ogółem 668 zdarzeń, podczas których interweniowały jednostki ochrony przeciwpożarowej, w tym:

- 206 pożarów,
- 430 miejscowych zagrożeń.

Wśród tych zdarzeń odnotowano 32 alarmy fałszywe, w tym:

- 23 w dobrej wierze,
- 3 złośliwe,
- 6 z instalacji wykrywania.

W wyniku zaistniałych zdarzeń śmierć poniosło 21 osób. Obrażeń doznało 109 osób, w tym 7 dzieci. Zaistniałe w 2025 r. zdarzenia spowodowały straty w wysokości szacowanej na 9 349,5 tys. zł, w tym:

- pożary – 3 634,3 tys. zł,
- miejscowe zagrożenia – 5 715,2 tys. zł.

W wyniku prowadzonych działań ratowniczo - gaśniczych i ratowniczych uratowano zagrożone mienie o szacunkowej wartości co najmniej 47 425 tys. zł, w tym podczas:

- pożarów – 19 919 tys. zł,
- miejscowych zagrożeń – 27 506 tys. zł.

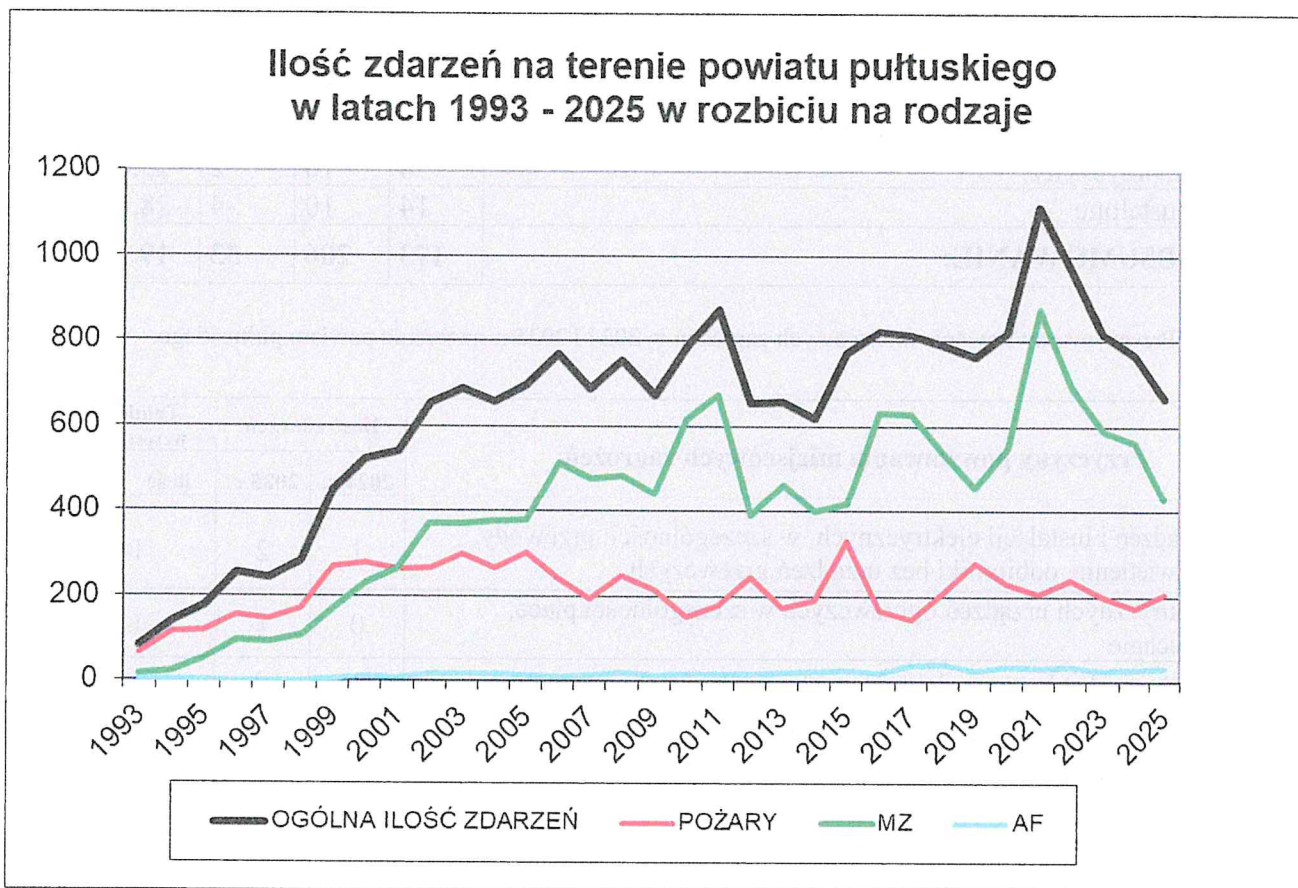
W działaniach ratowniczych (zdarzenia bez alarmów fałszywych) brało udział łącznie 1252 zastępów straży pożarnej – 5 090 ratowników, w tym:

- 724 zastępy Państwowej Straży Pożarnej – 2 586 ratowników,
- 323 zastępy Ochotniczych Straży Pożarnych włączonych do Krajowego Systemu Ratowniczo - Gaśniczego – 1 537 ratowników,
- 205 zastępy Ochotniczych Straży Pożarnych spoza KSRG – 967 ratowników.

Działania jednostek ochrony przeciwpożarowej w 2025 r. wspierały służby, tj.:

- Państwowe Ratownictwo Medyczne - 217 (ZRM+LPR) - (450 ratowników),
- Policja - 339 pojazdów (692 policjantów),

- Straż Miejska - 7 pojazdów (15 strażników),
- Pogotowie Energetyczne - 15 pojazdów (30 osób),
- Pogotowie Gazowe – 4 pojazdy (8 osób),
- Służba Leśna – 4 pojazdy (6 osób)
- Inne służby - łącznie 61 pojazdów (93 osoby).



Wykres 5: Ilość zdarzeń na terenie powiatu pułtuskiego w latach 1993 – 2025 w rozbiciu na rodzaje.

Informacje o przyczynach powstawania zdarzeń na terenie powiatu w 2024 i 2025r. zawarte zostały w poniższych tabelach 27a i 27b.

Tabela 27a: Przyczyny powstawania pożarów w 2024 i 2025r. na terenie powiatu pułtuskiego.

Przyczyny powstawania pożarów	Ilość pożarów		Tendencje: + wzrost, - spadek	
	2024 r.	2025 r.	ilość	w %
Nieostrożność osób dorosłych (NOD) przy posługiwaniu się ogniem otwartym, w tym papierosy, zapalniczki	64	84	20	31,3
NOD przy wypalaniu pozostałości roślinnych na polach	1	2	1	100,0
NOD w pozostałych przypadkach	1	1	0	0
Wady urządzeń i instalacji elektrycznych, w szczególności przewody, osprzęt oświetlenia, odbiorniki bez urządzeń grzewczych	19	15	-4	-21,1
Wady elektrycznych urządzeń grzewczych w szczególności piece, grzałki, kuchnie	0	1	1	-
Wady urządzeń grzewczych na paliwo stałe	6	6	0	0

Nieprawidłowa eksploatacja urządzeń grzewczych na paliwo stałe	37	37	0	0
Wady urządzeń grzewczych na paliwo gazowe	0	1	1	-
Nieprawidłowa eksploatacja urządzeń grzewczych na paliwo ciekłe	1	0	-1	-100
Nieprawidłowa eksploatacja urządzeń grzewczych na paliwo gazowe	1	0	-1	-100
Wady urządzeń mechanicznych	3	2	-1	-33,3
Wady środków transportu	9	13	4	44,4
Wyładowania atmosferyczne	2	1	-1	-50,0
Podpalenia (umyślne) w tym akty terroru	7	22	15	214,3
Požary jako następstwo innych miejscowych zagrożeń	0	1	1	-
Inne przyczyny	8	10	2	25,0
Nieustalone	14	10	-4	-28,6
PODSUMOWANIE:	173	206	33	19,1

Tabela 27b: Przyczyny powstawania miejscowych zagrożeń w 2024 i 2025 r. na terenie powiatu pułtuskiego.

Przyczyny powstawania miejscowych zagrożeń	Ilość zdarzeń		Tendencje: + wzrost, - spadek	
	2024 r.	2025 r.	ilość	w %
Wady urządzeń i instalacji elektrycznych, w szczególności: przewody, osprzęt oświetlenia, odbiorniki bez urządzeń grzewczych.	1	2	1	100,0
Wady elektrycznych urządzeń grzewczych w szczególności piece, grzałki, kuchnie	0	1	1	-
Nieprawidłowa eksploatacja elektrycznych urządzeń grzewczych	1	0	-1	-100
Nieprawidłowa eksploatacja urządzeń gazowych	5	1	-4	-80,0
Wady urządzeń i instalacji gazowych, w szczególności zbiorniki, przewody, odbiorniki gazu	6	1	-5	-83,3
Wady urządzeń mechanicznych	2	1	-1	-50,0
Nieprawidłowa eksploatacja urządzeń mechanicznych	1	0	-1	-100
Wady urządzeń grzewczych (innych niż elektryczne)	1	3	2	200,0
Nieprawidłowa eksploatacja urządzeń grzewczych (innych niż elektryczne)	2	3	1	50,0
Uszkodzenia sieci i instalacji przesyłowych, doprowadzających, odprowadzających media komunalne i technologiczne	4	1	-3	-75,0
Wady środków transportu	9	4	-5	-55,6
Nieprawidłowa eksploatacja środków transportu	2	1	-1	-50,0
Niezachowanie zasad bezpieczeństwa ruchu środków transportu	92	108	16	17,4
Wady konstrukcji budowlanych	4	1	-3	-75,0
Nieprawidłowa eksploatacja konstrukcji budowlanych, budowli	1	0	-1	-100
Nieprawidłowe wykonanie prac instalacyjnych, remontowych, montażowych, budowlanych	0	2	2	-
Nieprawidłowe zabezpieczenie wykopów, studni, włazów itp.	1	0	-1	-100
Huragany, silne wiatry, tornada	130	122	-8	-6,2
Gwałtowne opady atmosferyczne	35	4	-31	-88,6
Gwałtowne przybory wód, zatory lodowe	3	0	-3	-100
Wyładowania atmosferyczne	1	1	0	0

Nietypowe zachowania się zwierząt, owadów stwarzające zagrożenie	138	34	-104	-75,4
Nieumyślne działanie człowieka	14	15	1	7,1
Celowe działanie człowieka	8	5	-3	-37,5
Nieustalone	10	10	0	0
Inne przyczyny	91	110	19	20,9
Razem	562	430	-132	-23,5

W 2025 roku ogólna ilość zdarzeń zmalała w stosunku do roku 2024, tj. o 97 zdarzeń. O 19,1 % wzrosła ilość pożarów i o 23,5 % zmalała ilość miejscowych zagrożeń. Od kilkunastu lat utrzymuje się znaczna różnica pomiędzy ilością pożarów, a ilością miejscowych zagrożeń. Najwięcej zdarzeń, bo aż 370 odnotowano na terenie miasta i gminy Pułtusk. Na terenie powiatu pułtuskiego w 2025 roku odnotowano 1 duży pożar.

Istotnym zagrożeniem na terenie powiatu jest zagrożenie powodziowe. W 2025 roku siły i środki ochrony ppoż. nie uczestniczyły w „zdarzeniach powodziowych”. Aczkolwiek mając na uwadze zdarzenia, jakie miały miejsce w latach ubiegłych na terenie naszego powiatu tj. podtopienia, zalania, podwyższenie się stanu wód, należy kontynuować prace przygotowawcze / zapobiegawcze w celu ograniczenia ich skutków.

Informacje o obiektach (działach), dotkniętych zdarzeniami na terenie powiatu w 2024r. i 2025 r. zawarte zostały w poniższej tabeli 28.

Tabela 28: Obiekty dotknięte zdarzeniami w 2024 r. i 2025 r. na terenie powiatu pułtuskiego.

Obiekty dotknięte zdarzeniami (działy)	Ilość zdarzeń	
	2024 r.	2025 r.
Administracyjno-biurowe, banki	2	0
Oświaty i nauki, w szczególności budynki dydaktyczne, szkoły, przedszkola	5	1
Służby zdrowia, w szczególności szpitale, sanatoria, domy opieki społecznej, przychodnie, żłobki	3	1
Handlowo-usługowe, w szczególności sklepy, domy towarowe, lokale gastronomiczne, hurtownie, zakłady usługowe	4	3
Kultu religijnego, sakralne	2	2
Inne obiekty użyteczności publicznej	0	5
Jednorodzinne, w tym bliźniaki, zabudowa szeregowa	140	68
Wielorodzinne	69	68
Budynki mieszkalne w gospodarstwach rolnych	16	8
Inne obiekty mieszkalne, w szczególności altanki, barakowozy, domki letniskowe	5	9
Budynki produkcyjne	1	0
Budynki gospodarcze (w tym wiaty, bez garaży)	8	4
Instalacje technologiczne poza budynkami	1	0
Maszyny i urządzenia technologiczne	0	2
Rurociągi, instalacje przesyłowe między obiektami na terenie zakładu oraz tranzytowe poza terenem zakładu	1	0
Drogowe - motocykle, jednoślady	7	6
Drogowe - samochody ciężarowe, maszyny drogowe, cysterny, przyczepy do samochodów ciężarowych	11	7
Drogowe - samochody osobowe, przyczepy samochodów osobowych	102	128
Śródlądowe - obiekty pływające, w tym jachty, żaglówki, łodzie	2	1
Młodniki	2	3

Drzewostany II klasy wieku	2	0
Inne powierzchnie w obszarach leśnych	5	4
Powierzchnie zalesione na obszarach nieleśnych np. parki, lasy miejskie	1	0
Nie użytkowane powierzchnie rolnicze	6	16
Uprawy rolne oraz łąki, rżyska i pożary powstałe podczas zbiorów tych upraw	14	13
Maszyny rolnicze, traktory, inne środki transportu związane z rolnictwem	2	2
Sterty, stogi, brogi	2	4
Budynki inwentarskie, hodowlane, magazynowe (stodoły), szklarnie	6	7
Budynki gospodarcze (szopy, komórki, wiaty, kotłownie - bez garaży)	10	0
Śmietniki wolnostojące, wysypiska śmieci	10	10
Garaże, warsztaty samochodowe poza budynkami, w tym kompleksy garażowe	8	3
Garaże, warsztaty samochodowe wewnątrz budynków mieszkalnych	2	1
Garaże, warsztaty samochodowe wewnątrz pozostałych lub ich części, zaliczanych do kategorii ludzi (ZL)	0	1
Obiekty lub grupa obiektów przyrody naturalnej np. pojedyncze drzewa, minerały, jaskinie, inne	142	129
Obiekty hydrotechniczne	5	1
Rozlewiska, wycieki, zanieczyszczenia powstałe na zbiornikach, ciekach i akwenach wodnych	4	0
Inne zdarzenia powstałe na zbiornikach, ciekach i akwenach wodnych	5	14
Pobocza dróg i szlaków komunikacyjnych (ale bez zdarzeń z udziałem środków transportu, bez pożarów traw na poboczach)	6	1
Płyty manewrowe i pasy lotnisk, szlaki kolejowe i manewrowe, drogi i ulice (ale bez zdarzeń z udziałem środków transportu, bez pożarów traw)	31	22
Trawy, trawniki na terenach nierolniczych, poboczach dróg i szlaków, ulic	49	57
Zdarzenia występujące na dużych obszarach mieszkalnych lub gospodarczych, na terenach gmin, miast i osiedli (np. poszuk. ludzi)	1	0
Inne nietypowe obiekty, budynki, instalacje	43	35
Nieznane	30	32
PODSUMOWANIE	765	668

5.1. Udział jednostek OSP w akcjach ratowniczo-gaśniczych w 2025r.

Działania prowadzone przez jednostki Ochotniczych Straży Pożarnych to głównie udział w akcjach na terenie własnej gminy. Na teren sąsiednich gmin dysponowane są w szczególności jednostki włączone do Krajowego Systemu Ratowniczo – Gaśniczego. Jednostki typu „M” w 2025 roku (podobnie jak w roku ubiegłym) nie brały udziału w likwidacji zdarzeń na terenie powiatu pułtuskiego. Udział jednostek OSP przy likwidacji zdarzeń w 2025r. przedstawia **tabela 29**.

Tabela 29: Udział jednostek OSP w akcjach ratowniczo – gaśniczych w 2025 r. na terenie powiatu pułtuskiego.

Jednostka OSP	Rejon działania					Poza rejonem działania			Ogółem				
	P	MZ	AF	PZR	Razem	P	MZ	Razem	P	MZ	AF	PZR	Razem
Głodowo	19	25	1	14	59	0	0	0	19	25	1	14	59
Gzy	12	21	0	9	42	0	0	0	12	21	0	9	42
Obryte	17	25	0	13	55	1	0	1	18	25	0	13	56
Świercze	17	25	0	0	42	0	0	0	17	25	0	0	42
Pokrzywnica	15	34	0	14	63	0	0	0	15	34	0	14	63
Winnica	18	27	0	12	57	0	1	1	18	28	0	12	58
Pniewo	12	12	1	14	39	0	0	0	12	12	1	14	39

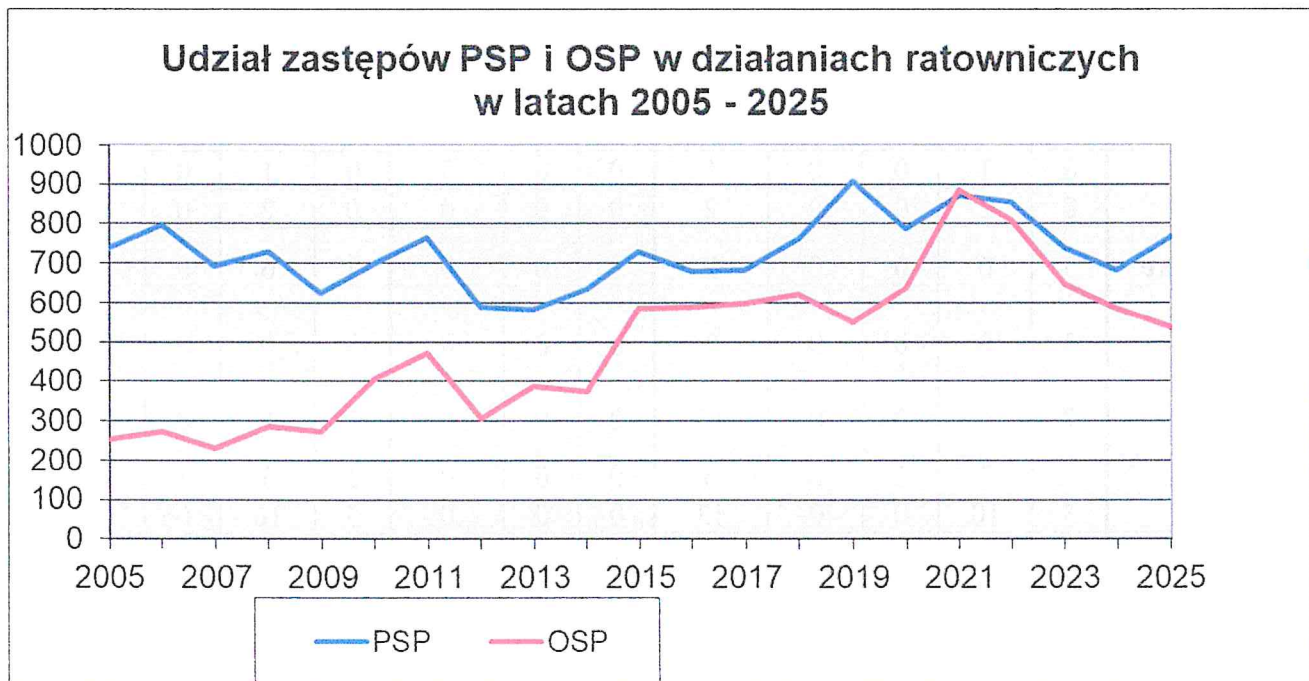
Trzciniec	8	6	0	13	27	0	0	0	8	6	0	13	27
Drwały	7	8	0	0	15	0	0	0	7	8	0	0	15
Przewodowo M.	7	16	0	0	23	0	0	0	7	16	0	0	23
Grabówiec	10	10	0	0	20	1	0	1	11	10	0	0	21
Gnojno	0	1	0	0	1	0	0	0	0	1	0	0	1
Kacice	0	2	0	0	2	0	0	0	0	2	0	0	2
Lipniki Stare	3	6	0	0	9	0	0	0	3	6	0	0	9
Sokołowo Włośc.	3	0	0	0	3	0	0	0	3	0	0	0	3
Zambski Kości.	7	6	0	0	13	0	0	0	7	6	0	0	13
Świeszewko	2	3	1	0	6	0	0	0	2	3	1	0	6
Szyszki	3	10	0	0	13	0	0	0	3	10	0	0	13
Trzepowo	11	7	0	0	18	1	0	1	12	7	0	0	19
Koziegłowy	0	1	0	0	1	0	0	0	0	1	0	0	1
Dzierżenin	0	3	0	0	3	0	0	0	0	3	0	0	3
Zatory	10	18	2	0	30	0	0	0	10	18	2	0	30
Lutobrok	1	1	0	0	2	0	0	0	1	1	0	0	2
Pułtusk	6	11	1	0	18	0	0	0	6	11	1	0	18
Pobyłkowo Duże	2	9	1	0	12	0	0	0	2	9	1	0	12
Gzowo	1	4	0	0	5	0	0	0	1	4	0	0	5
Bulkowo	0	5	0	0	5	0	0	0	0	5	0	0	5
Rębkowo	6	2	0	0	8	0	0	0	6	2	0	0	8
Błędostowo	1	2	0	0	3	0	0	0	1	2	0	0	3

Analizując udział jednostek OSP w likwidacji zdarzeń należy stwierdzić pozytywnie mobilność (gotowość operacyjną) członków OSP powiatu pułtuskiego. Udział jednostek w działaniach ratowniczych według rodzaju zdarzeń przedstawia **tabela 30**.

Tabela 30: Udział jednostek PSP i OSP w działaniach ratowniczych według rodzaju zdarzeń w 2024 i 2025r. na terenie powiatu pułtuskiego.

Rodzaj zdarzenia	Ilość jednostek w działaniach ratowniczych						Tendencja + wzrost, - spadek	
	2024 r.			2025 r.			PSP	OSP
	PSP	OSP	Razem	PSP	OSP	Razem		
Pożar	238	169	407	268	219	487	30	50
Miejsc. zagrożenia	403	401	804	456	309	765	53	-92
Alarm fałszywy	40	14	54	44	7	51	4	-7
Razem	681	584	1265	768	535	1303	87	-49

Jak co roku liczby potwierdzają pozytywnie rosnącą gotowość operacyjną i zaangażowanie członków OSP powiatu pułtuskiego. W minionym roku spośród jednostek OSP powiatu pułtuskiego, członkowie jednostki w Pokrzywnicy najczęściej brali udział w działaniach ratowniczych. Za zaangażowanie i udział serdecznie dziękujemy wszystkim strażakom.



Wykres 6: Udział zastępów PSP i OSP w działaniach ratowniczych w latach 2005 – 2025.

5.2. Ilość zdarzeń i wysokość strat w układzie gmin.

Ilość zdarzeń na terenie poszczególnych gmin powiatu pułtuskiego wymagających interwencji straży pożarnych oraz wysokość spowodowanych przez nie strat przedstawiają **tabele 31a i 31b**:

Tabela 31a: Ilość zdarzeń zaistniałych w 2024 i 2025 r. na terenie gmin powiatu pułtuskiego.

Gminy	Zdarzenia				Tendencje + wzrost; - spadek	
	2024 r.		2025 r.		ilość	w %
	ilość	w %	ilość	w %		
Gzy	28	3,7	58	8,7	30	107,1
Obryte	65	8,5	54	8,1	-11	-16,9
Pokrzywnica	109	14,2	78	11,7	-31	-28,4
Pułtusk	370	48,4	320	47,9	-50	-13,5
Winnica	51	6,7	53	7,9	2	3,9
Zatory	81	10,6	60	9,0	-21	-25,9
Świercze	61	8,0	45	6,7	-16,0	-26,2
PODSUMOWANIE	765	100,0	668	100,0	-97	-12,7

Tabela 31b: Wysokość strat w 2024 i 2025r. na terenie gmin powiatu pułtuskiego.

Gmina	Straty				Tendencje + wzrost; - spadek	
	2024 r.		2025 r.		w tys. zł	w %
	w tys. zł	w %	w tys. zł	w %		
Gzy	376,5	5,0	694,0	7,4	317,5	84,3
Obryte	505,1	6,8	163,5	1,8	-341,6	-67,6
Pokrzywnica	770,6	10,3	1681,9	18,0	911,3	118,3
Pułtusk	3446,9	46,2	3545,9	37,9	99,0	2,9
Winnica	661,0	8,9	953,7	10,2	292,7	44,3
Zatory	1440,7	19,3	1868,0	20,0	427,3	29,7
Świercze	259,6	3,5	442,5	4,7	182,9	70,5
PODSUMOWANIE	7460,4	100,0	9349,5	100,0	1889,1	25,3

6. KOSZTY FUNKCJONOWANIA OCHRONY PRZECIWPÓŻAROWEJ NA OBSZARZE POWIATU.

Na koszty funkcjonowania ochrony przeciwpożarowej na obszarze powiatu składają się koszty ponoszone przez budżet państwa – dotacja celowa na Komendę Powiatową PSP oraz koszty ponoszone przez samorząd powiatowy i samorzady poszczególnych gmin.

Wykonanie budżetu za 2025 r. oraz plan na 2026r. Komendy Powiatowej Państwowej Straży Pożarnej w Pułtusk przedstawia poniższa **tabela 32**.

Tabela 32: Plan finansowy Komendy Powiatowej PSP na 2026 r. i wykonanie planu za 2025 r.

Przeznaczenie	§	Rok 2025	Rok 2026
		Wykonanie	Plan
Rozdział 75295			
Zakup materiałów i wyposażenia	4210	130 000,00	0
Zakup usług remontowych	4270	90 000,00	0
Wydatki na zakupy inwestycyjne	6060	375 000,00	0
Rozdział 75411			
Wydatki osobowe niezaliczone do wynagrodzeń	3070	420 149,10	148 096
Wynagrodzenia osobowe pracowników	4020	153 530,00	143 924
Dodatkowe wynagrodzenie roczne – służba cywilna	4040	11 377,00	11 996
Uposażenia strażaków	4050	5 005 934,00	5 307 569
Pozostałe należności strażaków (nagrody i zapomogi)	4060	209 345,00	128 220
Nagrody roczne (13-tki):	4070	404 519,00	428 106
Uposażenia i świadczenia pieniężne wypłacane przez okres roku żołnierzom i funkcjonariuszom zwolnionym ze służby	4080	194 815,00	38 964
Składki na ubezpieczenia społeczne	4110	29 567,00	28 159
Składki na Fundusz Pracy oraz Fundusz Solidarnościowy	4120	4 041,00	3 820
Wynagrodzenia bezosobowe	4170	7 353,00	0
Równoważniki i ekwiwalenty dla strażaków	4180	1 391 628,00	914 212
Zakup materiałów i wyposażenia	4210	296 468,00	123 999
Zakup energii	4260	117 733,00	117 733
Zakup usług remontowych	4270	8487,00	8000
Zakup usług zdrowotnych	4280	24 696,00	24 696
Zakup usług pozostałych	4300	68 690,00	56 790
Usługi telekomunikacyjne	4360	4 527,00	4 527
Podróże krajowe	4410	11 145,22	16 900
Różne opłaty i składki	4430	2 270,00	2 270
ZFŚS	4440	5 447,00	5 447
Opłaty na rzecz budżetu państwa	4510	1 405,00	1 405
Wydatki inwestycyjne	6050	80 000,00	0
Wydatki na zakupy inwestycyjne	6060	28 000,00	0

Samorzady gminne realizują ustawowe zadania ochrony przeciwpożarowej m.in. poprzez finansowanie Ochotniczych Straży Pożarnych z terenu gminy. Nakłady poniesione przez poszczególne gminy w 2024 i 2025 r. oraz planowane do poniesienia w 2026 r. przedstawione zostały w poniższej **tabeli 33**.

Tabela 33: Wysokość nakładów finansowych samorządów gminnych na jednostki OSP.

Lp	Gmina	Wydatki poniesione w 2024 r. [zł]		Wydatki poniesione w 2025 r. [zł]		Wydatki planowane na 2026 r. [zł]	
		Ogółem	Na 1 mieszk.	Ogółem	na 1 mieszk.	Ogółem	na 1 mieszk.
1.	Gzy	338 817,39	95,71	290501,61	83,22	434650,00	124,51
2.	Obryte	1 753 731,05	407,56	312429,82	72,88	117000,00	27,29
3.	Pokrzywnica	2 061 367,57	398,49	176818,80	34,50	662500,00	129,27
4.	Pułtusk*	275 991,88	54,30	291945,14	57,04	147500,00	28,82
5.	Świercze	163 490,00	36,57	219420,48	49,30	133400,00	29,97
6.	Winnica	128 176,91	32,20	203038,43	51,35	191265,00	48,37
7.	Zatory	1 753 680,55	373,92	320957,46	68,54	199000,00	42,49
Razem:		6 475 255,35	128,86	1 815 111,74	416,83	1 885 315,00	430,72

* - teren bez miasta Pułtusk.

Analizując powyższą tabelę można stwierdzić, że wysokość nakładów finansowych samorządów gminnych na jednostki OSP ogólnie jest dużo mniejsza w porównaniu z 2024 rokiem. Jest to spowodowane mniejszym wyposażeniem jednostek OSP. Wydatki planowane na 2026 rok znacząco odbiegają od 2024, a nieznacznie od 2025 roku.

Dodatkowo dla jednostek OSP włączonych do KSRG budżet państwa - poprzez Komendę Powiatową PSP przeznacza określone dotacje. Wysokość tych dotacji w latach 2022 - 2025 przedstawia poniższa **tabela 34**.

Tabela 34: Wysokość dotacji budżetu państwa dla jednostek OSP włączonych do KSRG.

Lp.	Gmina	Jednostka OSP włączona do KSRG	Wielkość dotacji w roku [zł]			
			2022	2023	2024	2025
1.	Gzy	Gzy	4 619	4 000	3 000	2000
2.	Gzy	Przewodowo Majorat (od 11.11.2025 r.)	0	0	0	0
3.	Obryte	Obryte	4 990	5 300	6 190	5400
4.	Zatory	Pniewo	0	9 900	6 500	13700
5.	Zatory	Drwały (od 11.11.2025 r.)	0	0	0	0
6.	Pokrzywnica	Pokrzywnica	2 240	5 800	5 400	7700
7.	Świercze	Świercze	5 480	7 666	6 800	8100
8.	Pułtusk	Głodowo	15 740	0	4 850	12900
9.	Pułtusk	Trzciniec	0	0	4 500	7870
10.	Winnica	Winnica	5 190	3 200	7 000	5320
RAZEM:			38 259	35 866	44 240	62 990

7. WNIOSKI:

W związku z szerokim zakresem zadań PSP oraz KSRG ocena stanu ochrony przeciwpożarowej została potraktowana kompleksowo, jako ocena wszystkich zagrożeń mogących wystąpić na terenie powiatu.

1. Od kilkunastu lat utrzymuje się znaczna różnica pomiędzy ilością pożarów, a ilością miejscowych zagrożeń. Co roku najczęściej zdarzeń odnotowanych jest na terenie miasta i gminy Pułtusk, a najmniej na terenie gminy Gzy. Powtarzające się przyczyny powstałych zdarzeń to w głównej mierze „nieostrożność przy posługiwaniu się otwartym ogniem i podpalenia”, „nieprawidłowa eksploatacja urządzeń ogrzewczych na paliwo stałe”, „podpalenia umyślne”, „niezachowanie zasad bezpieczeństwa w ruchu środków transportu”, „silne wiatry i huragany” oraz „nietypowe zachowanie się zwierząt, owadów”. Obiektami najczęściej dotkniętymi zdarzeniami są budynki mieszkalne jednorodzinne i wielorodzinne, pojazdy drogowe oraz wywroty/złomy drzew, które w wyniku silnych wiatrów wymagają podjęcia działań ratowniczych przez jednostki ochrony ppoż.. Utrudnieniem w podjęciu skutecznych działań ratowniczo - gaśniczych w pierwszych minutach po dojeździe do miejsca zdarzenia jest niski stan osobowy zmiany służbowej. Wynika to z obowiązujących przepisów prawa, regulujących czas pracy strażaków. W przypadku dwóch lub więcej równoległych zdarzeń (gdzie niezbędna jest obecność sił i środków PSP) zachodzi konieczność wzywania strażaków z dyżurów domowych i/lub zabezpieczenia obszaru chronionego przez jednostki OSP. Dlatego też do działań ratowniczych coraz bardziej angażowane są jednostki OSP, które wspierają siły i środki Państwowej Straży Pożarnej. Należy sukcesywnie doposażać jednostki OSP w sprzęt ratowniczo – gaśniczy spełniający normy i dopuszczenia CNBOP i zgodny z zasadami organizacji działań ratowniczo gaśniczych na poziomie podstawowym. Dane statystyczne potwierdzają pozytywnie rosnącą gotowość operacyjną i zaangażowanie członków OSP powiatu pułtuskiego.
2. Istotnym zagrożeniem na terenie powiatu jest zagrożenie powodziowe. Na terenie powiatu pułtuskiego zagrożenie powodziowe występuje głównie w dolinie rzeki Narew i obejmuje tereny gmin: Pułtusk, Obryte, Zatory i częściowo Pokrzywnica. W 2025 roku nie wystąpiły „zdarzenia powodziowe”. Z uwagi na występowanie anomalii pogodowych, spowodowanych zmianami klimatycznymi, nie można wykluczyć, że powodzi nie będzie. Mając na uwadze zdarzenia, jakie miały miejsce na terenie naszego powiatu tj. podtopienia, zalania, podwyższenie się stanu wód, należy kontynuować prace przygotowawcze / zapobiegawcze w celu ograniczenia ich skutków poprzez szkolenia i uzupełnianie sprzętu w tym zakresie a także w zakresie współpracy z gminnymi i powiatowymi centrami zarządzania kryzysowego.
3. W 2025 roku OSP w Drwałach i Przewodowie Majorat zostały decyzją Komendanta Głównego PSP zostały włączone do krajowego systemu ratowniczo – gaśniczego. Z analizy czasów dojazdów zastępów jednostek ochrony ppoż. i „Metodyki budowy planu sieci jednostek OSP przewidzianych do włączenia do KSRG KG PSP z grudnia 2024 roku wynika, że należałoby jeszcze włączyć jednostkę OSP Trzepowo do systemu. Teren działania jednostki OSP to obszary o luźnej zabudowie rolnej, gdzie w gospodarstwach składowane są znaczne ilości łatwopalnych płodów rolnych. Ponadto dojazd do poszczególnych gospodarstw może być utrudniony przez prowadzące do nich drogi gruntowe. W obszarze działania OSP Trzepowo usytuowana jest DK 61, na której dochodzi do częstych zdarzeń z osobami poszkodowanymi. Mamy nadzieję, że po spełnieniu wymagań sprzętowo – szkoleniowych, jednostka zostanie

- włączona do KSRG. Wymagania sprzętowo – szkoleniowe włączenia do ksrG spełnia jednostka OSP Grabówiec z terenu gminy Pułtusk. Biorąc pod uwagę dużą i rosnącą co roku ilość zdarzeń na terenach w okolicy rzeki Narew, zasadnym byłoby rozszerzenie działalności operacyjnej jednostki OSP w Grabówcu i również włączenie jej do KSRG. Na terenie powiatu pułtuskiego funkcjonuje 50 jednostek OSP. Ilość i jakość jednostek działających na terenie powiatu, sposób ich rozmieszczenia oraz plany włączenia do KSRG, prowadzenie działalności szkoleniowej i wyposażenia sprawia, że powiat jest dobrze zabezpieczony pod względem operacyjnym.
4. Mając na uwadze zabezpieczenie terenu powiatu zasięgiem 20 minut przez jednostki z KSRG zgodnie z zasadami organizacji ratownictwa medycznego dla poziomu gotowości A, do realizacji tego zadania oprócz JRG przy KP PSP na obecną chwilę wymagania szkoleniowo – sprzętowe spełniają jednostki z OSP w Winnicy i Obrytem. W przyszłości po spełnieniu wymogów szkoleniowych do realizacji ww. przedsięwzięcia na poziomie gotowości A planowana jest jednostka OSP w Świerczach.
 5. Funkcjonariusze naszej Komendy i strażacy OSP z KSR-G uczestniczą w szkoleniach w zakresie przyjmowania śmigłowców, w tym właściwego zabezpieczenia terenu lądowania. Każdy strażak tut. Komendy posiada przeszkolenie w tym zakresie. Ponadto w każdej jednostce OSP z ksrG standard wyszkolenia w tym zakresie również jest osiągnięty. Zgodnie z wytycznymi Wojewody, lądowisko dla LPR powinno być w każdej gminie. Jedynie gmina Obryte nie ma wyznaczonego lądowiska, zaakceptowanego do przyjmowania śmigłowców LPR.
 6. Na chwilę obecną systemy selektywnego alarmowania zainstalowane są w 14 jednostkach OSP rozmieszczonych na terenie powiatu pułtuskiego, co w znacznym stopniu skraca czas dysponowania sił i środków do zdarzeń. Należy sukcesywnie modernizować istniejące systemy alarmowania jednostek OSP poprzez dostosowanie urządzeń odbiorczych do standardu zmodernizowanego w 2021r. systemu alarmowania w SK KP w Pułtusku. Jednostki OSP należy sukcesywnie doposażać w urządzenia analogowo – cyfrowe łączności bezprzewodowej zarówno przewoźne jak i przenośne.

**Za dotychczasową współpracę służbom i instytucjom współdziałającym
serdecznie dziękujemy.**