

Raport z realizacji
„Program Ochrony Środowiska
dla Powiatu Pułtuskiego na lata 2012-2015
z perspektywą do roku 2019”
za lata 2018-2019

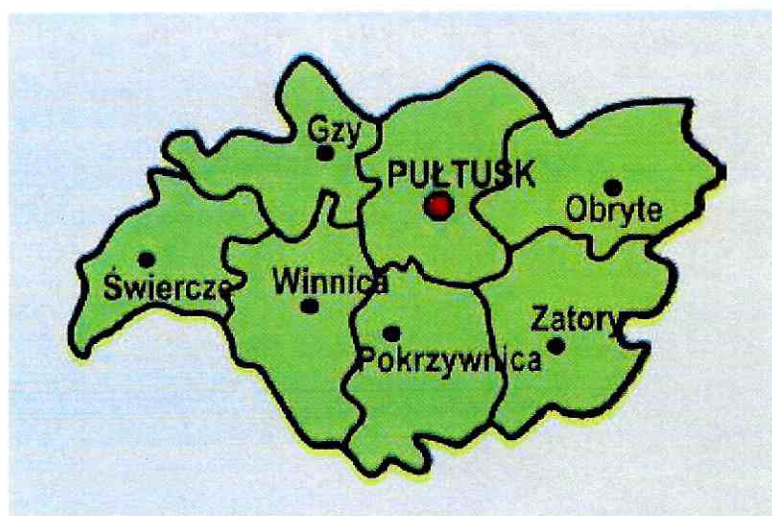


Raport opracowany
przez Wydział Rolnictwa, Leśnictwa i Ochrony Środowiska
Starostwa Powiatowego w Pułtusk

Zgodnie z art. 18 ust. 2 ustawy z dnia 27 kwietnia 2001 r. Prawo ochrony środowiska (Dz.U. z 2020 r. poz. 1219, ze zm.) organ wykonawczy powiatu sporządza co 2 lata raport z wykonania programu ochrony środowiska i przedstawia go radzie powiatu. Program ochrony środowiska jest dokumentem planowania strategicznego, zawierającym cele i kierunki w zakresie środowiska prowadzonej przez powiat i określającym wynikające z nich cele, kierunki interwencji oraz zadania. Podstawą prawną tego dokumentu jest ustawa Prawo ochrony środowiska, która nakłada na zarząd powiatu obowiązek wykonania i uchwalenia raportu.

Powiat Pułtusk jest jednym spośród 37 powiatów ziemskich województwa mazowieckiego i jednym z 314 powiatów ziemskich w Polsce. Położony jest w północno-centralnej części województwa mazowieckiego. Powiat Pułtusk został utworzony w 1999 roku w ramach reformy administracyjnej. Jednak pierwsze wzmianki o istnieniu powiatu pułtuskiego pochodzą z 1797 roku. Siedzibą władz powiatu jest miasto Pułtusk, ulokowane w dolinie rzeki Narew na pograniczu Wysoczyzny Ciechanowskiej i Niziny Kurpiowskiej oraz na zachodnim skraju Puszczy Białej. Graniczy z powiatami: wyszkowskim, makowskim płońskim, ciechanowskim, nowodworskim i legionowskim. Powiat obejmuje obszar 827 km², co stanowi 2,33% powierzchni województwa mazowieckiego. Powiat Pułtusk obejmuje terytorium gmin:

- 1) Obryte - 139,7 km²,
- 2) Miasto i Gmina Pułtusk - 133,5 km²,
- 3) Pokrzywnica - 121,3 km²,
- 4) Zatory - 121,1 km²,
- 5) Winnica - 115,1 km²,
- 6) Gzy - 104,4 km²,
- 7) Świercze - 93,4 km².



Uchwałą Nr XXVII/155/2012 Rady Powiatu w Pułtuskach z dnia 27 września 2012 r. został przyjęty Program Ochrony Środowiska dla Powiatu Pułtuskiego na lata 2012-2015 z perspektywą do roku 2019. To dokument planowania strategicznego stawiający cele i kierunki polityki ekologicznej powiatu i określający wynikające z tego działania. W opracowaniu określono priorytety i działania dla samorządu powiatowego w dziedzinie ochrony środowiska. Nadrzędnym celem programu jest trwały i zrównoważony rozwój Powiatu Pułtuskiego umożliwiający harmonijny rozwój gospodarczy i społeczny oraz wysoką jakość środowiska przyrodniczego, rozwój obszarów wiejskich, przedsiębiorczości, turystyki oraz kultury i edukacji o zasięgu ponadregionalnym. W Planie Ochrony Środowiska dla Powiatu Pułtuskiego na lata 2012-2015 z perspektywą do roku 2019 określono zakres korzystania ze środowiska i reglamentowania poziomu tego wykorzystania w najważniejszych jego obszarach.

Dla Programu Ochrony Środowiska dla Powiatu Pułtuskiego na lata 2012-2015 z perspektywą do roku 2019 sporządzona została również Prognoza Oddziaływania na Środowisko. Wskazuje ona na możliwe negatywne skutki i formułuje zalecenia dotyczące przeciwdziałania oraz minimalizacji ich wpływu. Ponadto w Prognozie określono rodzaj, stopień oraz zasięg przestrzenny zmian środowiska wywołany przez zakres oraz tempo realizacji zadań i działań sprecyzowany w omawianym Programie Ochrony Środowiska.

Przepisy Prawa ochrony środowiska nie określają wymagań dotyczących zakresu i formy raportu z realizacji Programu ochrony środowiska. Przyjęto, że Raport będzie służył ocenie realizacji celów, kierunków interwencji i zadań przyjętych w programie ochrony środowiska w obszarach:

1. ochrona klimatu i jakości powietrza,
2. gospodarka odpadami i zapobieganie powstawaniu odpadów,
3. zagrożenia hałasem,
4. pola elektromagnetyczne,
5. gospodarowanie wodami, gospodarka wodno-ściekowa,
6. zasoby geologiczne,
7. zasoby przyrodnicze,
8. poważne awarie.

Celami realizacji polityki ekologicznej są:

- wzmacnianie systemu zarządzania ochroną środowiska,
- ochrona dziedzictwa przyrodniczego i racjonalne wykorzystanie zasobów przyrody,
- zrównoważone wykorzystanie materiałów, wody i energii,

- dalsza poprawa jakości środowiska i bezpieczeństwa ekologicznego dla ochrony zdrowia mieszkańców,
- ochrona klimatu.

Założenia ochrony środowiska dla Powiatu Pułtuskiego:

1. w dziedzinie jakości powietrza – dążenie do ograniczenia emisji zanieczyszczeń do powietrza oraz zastosowania odnawialnych źródeł energii,
2. w dziedzinie ochrony wód – redukcja substancji szkodliwych znajdujących się w ściekach komunalnych, budowa oczyszczalni ścieków i sieci kanalizacyjnych,
3. w dziedzinie gospodarki odpadami – osiągnięcie maksymalnego odzysku i recyklingu odpadów opakowaniowych oraz maksymalnego odzysku odpadów biodegradowalnych, zwiększenie zbierania zużytych baterii i akumulatorów,
4. racjonalne wykorzystanie zasobów naturalnych i poprawa stanu środowiska,
5. dbałość o obiekty chronione i tereny cenne przyrodniczo,
6. ochrona gatunkowa roślin, zwierząt i grzybów oraz ich siedlisk,
7. pozyskiwanie środków na inwestycje proekologiczne i edukację,
8. współpraca z sąsiednimi powiatami w zakresie ochrony środowiska,
9. zapobieganie dzikiej zabudowie na obszarach cennych przyrodniczo,
10. wspieranie rozwoju rolnictwa ekologicznego,
11. ochrona i zrównoważony rozwój lasów,
12. racjonalne zagospodarowanie i wykorzystanie gleb, rekultywacja obszarów zdegradowanych,
13. ochrona zasobów kopalin i powierzchni terenu.

Celem sprawozdania jest przedstawienie stopnia realizacji założeń przyjętych w Programie ochrony środowiska dla Powiatu Pułtuskiego na lata 2012-2015 z perspektywą do roku 2019 (zwanym dalej POŚ). Sprawozdanie zawiera informacje dotyczące realizacji zadań przyjętych w ramach strategii oraz ich wpływ na zmianę wskaźników oceniających realizację POŚ. Zakres objęty sprawozdaniem dotyczy przedsięwzięć realizowanych w latach 2018-2019.

Realizacją programów rolnośrodowiskowych na terenie powiatu pułtuskiego zajmuje się Agencja Restrukturyzacji i Modernizacji Rolnictwa w Golądkowie. Rolnicy korzystają z działania objętego Programem Rozwoju Obszarów Wiejskich na lata 2014-2020 (PROW 2014-2020). Celem programu jest poprawa konkurencyjności rolnictwa, zrównoważone

zarządzanie zasobami naturalnymi i działania w dziedzinie klimatu oraz zrównoważony rozwój terytorialny obszarów wiejskich.

Promocja rolnictwa ekologicznego i agroturystyki oraz dobrych praktyk poprzez działania edukacyjno – szkoleniowe prowadzone przez Powiatowy Ośrodek Doradztwa Rolniczego w Pułtuskach.

1. Stan realizacji zadań monitorowanych w zakresie gospodarki odpadami na terenie powiatu pułtuskiego:
 - a) Prowadzenie działalności informacyjno-edukacyjnej dotyczącej konieczności właściwego postępowania z odpadami niebezpiecznymi i innymi niż niebezpiecznymi. Propagowanie stosowania nowoczesnych technologii skutkującym zmniejszeniem ilości wytworzonych odpadów. W 2019 r. gminy powiatu pułtuskiego przygotowywały ulotki informacyjne dotyczące gospodarki odpadami komunalnymi (m.in. sposobu segregacji odpadów, zakazu spalania odpadów komunalnych) oraz informacje na stronach internetowych dotyczące postępowania z odpadami oraz harmonogramów wywozu odpadów komunalnych jak i wielkogabarytowych.
 - b) Zorganizowanie systemu zbierania, sortowania i odzysku odpadów komunalnych ulegających biodegradacji, recykling szkła, metali, tworzyw sztucznych oraz papieru i tektury.
 - c) Prowadzenie punktów selektywnego zbierania odpadów komunalnych (PSZOK) w sposób zapewniający dostęp dla wszystkich mieszkańców gmin.
 - d) Zbieranie przez gminy powiatu pułtuskiego informacji o ilości, rodzaju i miejscach występowania wyrobów zawierających azbest oraz o ich usuwaniu.
2. Realizacja zadań w zakresie ochrony powietrza na terenie powiatu pułtuskiego:
 - a) Przebudowa, modernizacja i budowa dróg publicznych o długości około 24 km w 2018 r. i 12 km w 2019 r. oraz obiektów użyteczności publicznej, m.in. ścieżki rowerowej w miejscowości Pułtusk o długości około 4 km, budowa chodników.
 - b) Analiza sprawozdań dotyczących źródeł zanieczyszczeń występujących w:
 - Przedsiębiorstwie Energetyki Ciepłej w Pułtuskach Sp. z o.o. w zakresie emisji dwutlenku siarki, tlenków azotu jak dwutlenku azotu, tlenku węgla i pyłu z kotłów,
 - Mardom PRO Sp. z o.o. Sp. k. w zakresie emisji lotnych związków organicznych z emitorów i organiczne użyte do produkcji w instalacjach przedsiębiorstwa,

- P.P.H.U. Artgum Sp. j. w zakresie ilości surowców zawierających lotne związki organiczne z emitorów znajdujących się na terenie przedsiębiorstwa.

- c) Uzgodnianie zapisów w miejscowych planach zagospodarowania przestrzennego w zakresie zgodności z przepisami ochrony środowiska.

Poziom zanieczyszczenia powietrza wynika z emisji zanieczyszczeń oraz warunków meteorologicznych. Największy, negatywny wpływ na jakość powietrza mają emisje z obiektów mieszkalnych, tj. kotłowni i palenisk domowych, wyposażonych w niskie emitory. Kumulację zanieczyszczeń tego typu odnotowuje się w mieście Pułtusk oraz w gęsto zabudowanych wsiach powiatu pułtuskiego. Na jakość powietrza wpływa również wzmożony ruch samochodowy. Przez powiat pułtuski przebiega droga krajowa nr 61 (DK61). Jest to ważny szlak komunikacyjny łączący Warszawę z Augustowem. Zarządcą drogi na terenie powiatu pułtuskiego jest Generalna Dyrekcja Dróg Krajowych i Autostrad w Warszawie. Droga nr 61 jest stale modernizowana co przyczynia się do polepszenia warunków drogowych oraz do ograniczenia emisji zanieczyszczeń powietrza z transportu i ruchu ulicznego. Działanie to wpływa na poprawę jakości powietrza. Poprawa nawierzchni dróg wpływa również na zmniejszenie uciążliwości hałasu drogowego i poprawy stanu środowiska akustycznego.

Generalna Dyrekcja Dróg Krajowych i Autostrad w 2018 r. przekazała mapy akustyczne dla dróg krajowych o ruchu powiąże 3 milionów pojazdów rocznie w formie i zakresie zgodnym z obowiązującymi przepisami

3. Realizacja zadań w zakresie oddziaływania hałasu na terenie powiatu pułtuskiego:

- a) Wprowadzanie pasów zieleni, m.in. nasadzenia zastępcze przy przebudowywanych drogach, przebudowa ulic w celu usprawnienia ruchu drogowego.
- b) Monitoring emisji hałasu do środowiska zgodnie z Państwowym Programem Monitoringu Środowiska na lata 2016-2020 sporządzonym przez Główny Inspektorat Ochrony Środowiska. Na terenie powiatu pułtuskiego w latach 2018 - 2019 r. nie stwierdzono przypadków nadmiernego hałasu z instalacji znajdujących się w zakładach znajdujących się na terenie powiatu. W 2018 r. wpłynął do Starosty Pułtuskiego protokół z pomiarów akustycznych ZP-11/2018, a w 2019 r. sprawozdanie z pomiarów hałasu emitowanego do środowiska z terenu hali produkcyjnej przedsiębiorstwa Mardom PRO Sp. z o.o. Sp. k.
- c) Uzgodnianie zapisów w miejscowych planach zagospodarowania przestrzennego w zakresie zagadnień dotyczących obszarów chronionych przed hałasem.

4. Realizacja zadań w zakresie oddziaływania pól elektromagnetycznych na terenie powiatu pułtuskiego w 2019 r.

a) Gromadzenie i analiza danych na temat instalacji emitujących pola elektromagnetyczne wymagających zgłoszeń.

- W 2018 r. dokonano zgłoszenia 9 nowych instalacji niewymagających pozwolenia oraz przedłożono 20 informacji dotyczących zmian danych w instalacjach wytwarzających pole elektromagnetyczne.
- W 2019 r. dokonano zgłoszenia 6 nowych instalacji niewymagających pozwolenia oraz przedłożono 18 informacji dotyczących zmian danych w instalacjach wytwarzających pole elektromagnetyczne.

Wszelkie urządzenia emitujące promieniowanie elektromagnetyczne są tak usytuowane i zamontowane, iż nie stwarzają zagrożenia dla zdrowia ludzi i środowiska.

b) Uzgadnianie zapisów w miejscowych planach zagospodarowania przestrzennego w zakresie zagadnień dotyczących pól elektromagnetycznych (w trakcie zmian planów).

5. Realizacja zadań w zakresie gospodarki wodno-ściekowej na terenie powiatu pułtuskiego.

a) Budowa i modernizacja systemów kanalizacji deszczowej wraz z urządzeniami podczyszczającym przy okazji inwestycji drogowych. Ponadto na terenie powiatu pułtuskiego wykonano między innymi: kopanie i oczyszczanie rowów przydrożnych, sprzątanie pasa drogowego, równanie poboczy, naprawy ubytków w nawierzchni dróg oraz chodników, wymieniono niedrożne przepusty.

b) W styczniu 2018 r. na terenie gmin Pułtusk, Obryte, Pokrzywnica i Zatory wystąpiło realne zagrożenie powodziowe. Gwałtowny przybór wód rzeki Narew spowodowany był wystąpieniem oraz przemieszczaniem się zatorów śryżowo-lodowych. W czasie akcji przeciwpowodziowej monitorowano funkcjonowanie urządzeń przeciwpowodziowych chroniących tereny przyległe do rzeki w celu natychmiastowego zabezpieczenia przecieków i uszkodzeń obwałowania zapory bocznej Zbiornika Wodnego w Dębem. Akcja przeciwpowodziowa była koordynowana przez Starostę Pułtuskiego przy pomocy Powiatowego Zespołu Zarządzania Kryzysowego we współpracy z organami zarządzania kryzysowego gmin, siłami zbrojnymi, powiatowymi służbami i strażami oraz Państwowym Gospodarstwem Wodnym Wody Polskie. Podjęte działania zapewniły bezpieczeństwo

dla zagrożonych powodzią mieszkańców naszego powiatu oraz uchroniły przed zanieczyszczeniem wód i gleb.

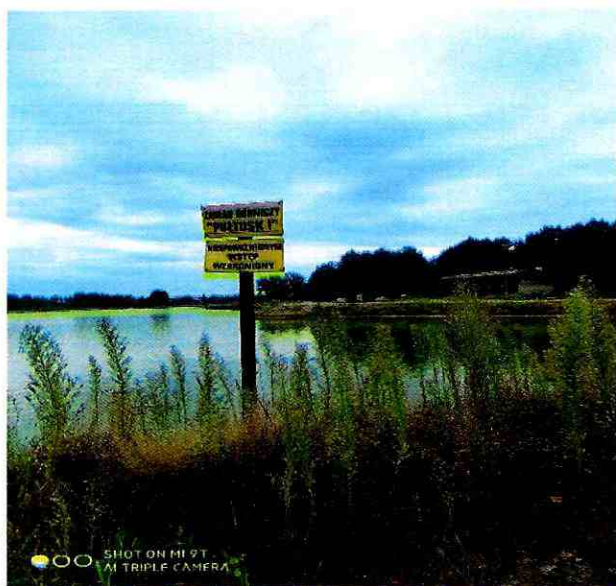
- c) Promowanie narzędzi wspierających działania i procesy planistyczne mające na celu efektywny i zrównoważony rozwój gmin na terenie powiatu w oparciu o „Katalog dobrych praktyk w zakresie działań zwiększających retencję zlewni dla obszarów leśnych, rolniczych i zurbanizowanych” opracowanych przez Państwowe Gospodarstwo Wodne Wody Polskie w ramach raportu z realizacji projektu pn. „Analiza możliwości retencji na terenach leśnych, rolniczych i zurbanizowanych na obszarze ZP Wkry w ramach utrzymania oraz zwiększenia istniejącej zdolności retencji w Rejonie Wodnym Środkowej Wisły”. Realizacja zadania wynika z zapisów obowiązującego od 2016 r. „Planu zarządzania ryzykiem powodziowym dla obszaru dorzecza Wisły”.
- d) Współpraca ze Społeczną Strażą Rybacką w Pułtusku. Zadaniem Straży jest zabezpieczenie czystości wód, informowanie o zagrożeniach powodziowych, ochrony rybactwa i środowiska naturalnego, podejmowanie działań kontrolnych i zabezpieczających oraz współpraca z organami kontrolnymi i służbami administracji rządowej i samorządowej. W 2019 r. na doposażenie łodzi dokonano zakupu silnika Suzuki DF30AT, który na podstawie umowy nr 82/2019 z dnia 12.06.2019 r. został użyczony Społecznej Straży Rybackiej w Pułtusku. Zakup silnika w znacznym stopniu usprawnił funkcjonowanie Społecznej Straży Rybackiej.

6. Realizacja zadań w zakresie ochrony zasobów geologicznych na terenie powiatu pułtuskiego:

- a) W 2018 r. Starosta Pułtuski wydał 2 koncesje na wydobywanie kopaliny ze złoża „Dzierżenin XXIII/1” oraz „Trzepowo XIV” oraz zmienił 2 decyzje koncesyjne. Zostały wydane również 2 decyzje stwierdzające wygaszenie koncesji na wydobywanie kopaliny ze złoża górniczego „Drwały” i „Dzierżenin XXIII”.
- b) W 2019 r. Starosta Pułtuski wydał 2 koncesje na wydobywanie kopaliny ze złóż piasków „Pogorzelec I” w granicach obszaru górniczego „Pogorzelec I - pole N” o pow. 1,05 ha i „Trzepowo XIII” o pow. 1,8272 ha. Zmieniono 1 decyzję dotyczącą koncesji na wydobywanie kruszywa naturalnego ze złoża „WÓLKA ZALESKA” w zakresie zmiany granic obszaru i terenu górniczego, zasobów złoża oraz wskaźnika wykorzystania złoża. Została wydana również 1 decyzja stwierdzająca wygaszenie decyzji na wydobywanie kopaliny ze złoża górniczego „Łubienica IV-Pole A/2”.



Kopalnia „Trzepowo XIII” gmina Pokrzywnica



Kopalnia „Pułtusk I”

- c) Uzgadnianie zapisów w miejscowych planach zagospodarowania przestrzennego w zakresie zagospodarowywania terenów nieeksploatowanych, a w szczególności w zakresie dotyczącym terenów zagrożonych osuwaniem się mas ziemnych. W 2018 r. i 2019 r. uzgodniono 14 inwestycji przeznaczonych pod zabudowę lub przebudowę.

Najważniejszym kierunkiem działań dotyczącym ochrony zasobów kopalin jest ich racjonalne pozyskiwanie zgodne z przepisami Prawa geologicznego i górniczego oraz wydanymi koncesjami. Bardzo ważne są też działania ukierunkowane na rekultywację terenów zdegradowanych i zdewastowanych w wyniku prac wydobywczych. Poprzez określenie przez starostę właściwego i racjonalnego sposobu rekultywacji i zagospodarowania terenu po

zakończeniu eksploatacji możliwe jest przywrócenie gruntów do użytkowania. Z ustalonego kierunku rekultywacji wynika zakres prac, na który składają się działania techniczne związane z:

- oczyszczaniem ziemi i gleby,
- likwidacją istniejących zanieczyszczeń,
- odpowiednim ukształtowaniem terenu, w tym zwałowisk i wyrobisk,
- budową systemu komunikacji i odwodnienia,
- budową urządzeń hydrotechnicznych wpływających na napełnianie wyrobisk wodami
- zabezpieczeniem infrastruktury technicznej,
- zabiegami biologicznymi przy rekultywacji rolnej (nawiezenie gleby o wyższej klasie użytkowej) lub leśnej (dokonanie nasadzeń drzew i krzewów).

Kierunkami wpływającymi na środowisko i przyrodę są kierunki rolny, leśny, wodny, przyrodniczy.

Rekultywacja w kierunku rolnym polega na:

- rekultywacji technicznej poprzez przygotowanie rzeźby terenu oraz podłoża glebowego,
- rekultywacji biologicznej, tj. użyźnianie gleb.

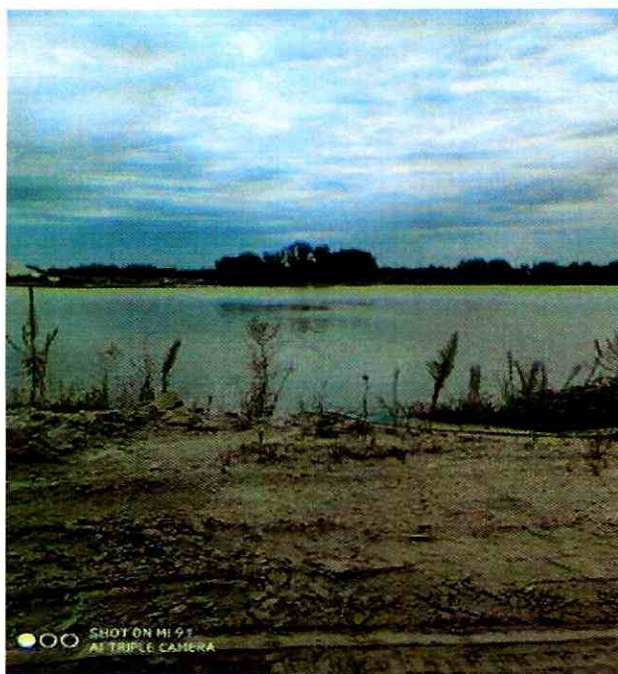
Taki sposób odtworzenia gleby daje roślinom dostęp do składników odżywczych i pokarmowych. Teren zostaje przygotowany do użytkowania i produkcji rolniczej oraz ogrodniczej (pod grunty orne, pastwiska, łąki, ogrody, sady, plantacje krzewów i kwiatów). Na decyzję o ustaleniu i wykonaniu rekultywacji w kierunku rolnym podejmuje się na podstawie analizy morfologii (małe spadki terenu), warunków gruntowych i wodnych, glebotwórczych właściwości gruntu oraz zapotrzebowania na grunty rolne.

Wykonanie rekultywacji w kierunku leśnym uzależnione jest od wielu czynników. Polega ona na przygotowaniu terenu pod kątem użytkowania leśnego pod lasy, plantacje, tereny zadrzewione i zakrzewione. Lasy na takich terenach pełnią funkcje ochronne – glebochronne i wodochronne. Mogą również stanowić strefy buforowe wokół terenów przemysłowych. Nie tylko plan zagospodarowania przestrzennego decyduje o wyborze leśnego kierunku rekultywacji, ale również spadki terenu po eksploatacji, sąsiedztwo źródeł emisji zanieczyszczeń, stosunki wodne na gruncie. Utworzone w ten sposób lasy stanowią istotny element ekosystemu i wpływają dobroczynnie na przyrodę oraz są ostoją dla zwierząt, ptaków, owadów oraz siedliskiem roślinności leśnej.

Kierunek wodny zależy od uwarunkowań hydrogeologicznych. Jeśli eksploatacja prowadzona jest spod lustra wody lub „na sucho”, ale poniżej zwierciadła wód i po zaprzestaniu

odwadniania wyrobisko wypełni się wodą, zasadnym jest ustalenie kierunku wodnego. Będzie on pełnił różnego rodzaju funkcje, tj.:

- rekreacyjną (kąpieliska, akweny, miejsca dla sportów wodnych i rybactwa – stawy hodowlane lub miejsca do połowu ryb),
- gospodarczych – zbiorników wody pitnej lub przemysłowej,
- przyrodniczych - wprowadzenie roślinności, która pełnić może funkcje ochronne i umacniające skarpy wyrobiska, zatrzymujące zanieczyszczenia oraz krajobrazowe. Zbiorniki wodne pełnią też funkcje przyrodnicze, np. stanowią elementy krajobrazu, są miejscami siedlisk ryb, zwierząt, ptaków i owadów.



Rekultywacja w kierunku wodnym - Pułtusk.



Rekultywacja Karniewek kierunek leśno-wodny.



Rekultywacja rolno-leśna Łubienica.



Rekultywacja w kierunku rolnym Dzierżenin

Obszary po eksploatacji kopaliny mogą obejmować różne formy ochrony przyrody. Odślonięte podczas eksploatacji ciekawe zjawiska takie jak skamieliny czy budowa geologiczna ziemi stanowią cenne przyrodniczo miejsca. Tereny po składowiskach odpadów można ze względu na panujące na nich trudne warunki uznać za użytki ekologiczne. Tereny

przywrócone do środowiska w kierunku rekultywacji przyrodniczej mogą stanowić cenne źródło informacji o środowisku, przyrodzie i o prehistorycznej budowie ziemi.

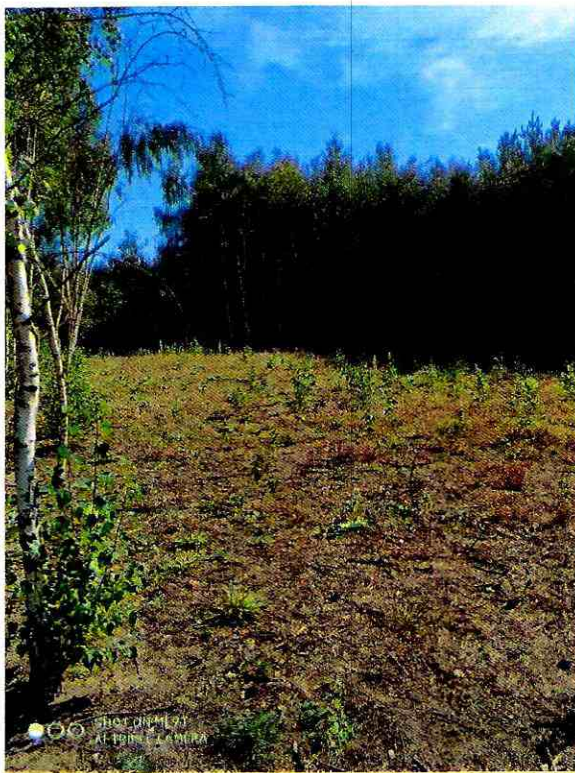
7. Realizacja zadań w zakresie ochrony gleb na terenie powiatu pułtuskiego.

Rekultywacja gleb zdewastowanych i zdegradowanych, przywracająca im funkcje przyrodnicze, rekreacyjne, leśne lub rolne.

- a) W 2018 r. ustalono 2 leśne kierunki rekultywacji terenu po eksploatacji kopaliny ze złoża „Wólka Zaleska” i „Trzepowo III-1” oraz ustalono 1 rolny kierunek ze zbiornikiem wodnym po złożu Łubienica XV/1. Dokonano 1 zmiany decyzji ustalającej kierunek rekultywacji i 2 odbiorów rekultywacji terenów zdewastowanych w wyniku prowadzenia działalności wydobywczej po złożu „Łubienica Superunki (w kierunku rolnym z elementami zawodnienia) ” oraz „Trzepowo” (w kierunku rolno leśnym z elementami zawodnienia).
- b) W 2019 r. ustalono rolny kierunek rekultywacji terenu po eksploatacji kopaliny ze złoża „Dzierżenin XVII-pole C”. Dokonano 2 odbiorów rekultywacji terenów zdewastowanych w wyniku prowadzenia działalności wydobywczej po złożu „Dzierżenin XVII-pole C” (kierunek rekultywacji rolny) oraz po złożu „Trzepowo VII” (kierunek rekultywacji leśny). Ponadto Starosta Pułtusi przeprowadził 14 kontroli wykonania obowiązku rekultywacji obszarów poeksploatacyjnych w zakresie zgodności wykonywanych prac z dokumentacją rekultywacji, wywiązania się z obowiązku rekultywacji po eksploatacji kopaliny w terminie do 5 lat od zaprzestania działalności przemysłowej oraz egzekwowania od przedsiębiorców obowiązku, wynikającego z art. 22 ust. 3 ustawy o ochronie gruntów rolnych i leśnych, tj. zawiadamiania do 28 lutego każdego roku o powstałych w ubiegłym roku zmianach w zakresie gruntów podlegających rekultywacji.
- c) Uaktualnienie procedur działania w przypadku zagrożenia chemiczno-epidemiologicznego w zakresie usuwania skutków skażeń i rekultywacji terenu.
- d) Wprowadzenie zalesień na glebach o najniższych klasach bonitacji. W 2018 r. na terenie powiatu pułtuskiego przeklasyfikowano grunty rolne na las o łącznej powierzchni 2,7164, natomiast w 2019 r. powierzchnia leśna zwiększyła się o 5,6796 ha. Zadanie było realizowane przez prywatnych właścicieli lasów niestanowiących własności Skarbu Państwa.

8. Realizacja zadań w zakresie ochrony lasów na terenie powiatu pułtuskiego.

- a) W 2019 r. Zarządzeniem nr 24 z dnia 30.04.2019 r. Starosta Pułtuski nakazał wykonanie zabiegów ratowniczych zwalczających szkodliwe owady (brudnica mniszka) przy użyciu sprzętu agrolotniczego w lasach niestanowiących własności Skarbu Państwa na obszarze wsi Stawinoga i Wólka Zatorska gmina Zatory.
- b) W 2019 r. Starosta Pułtuski pozyskał środki od Wojewody Mazowieckiego na odnowę drzewostanu zniszczonego w wyniku pożaru na działce leśnej, położonej we wsi Skórcznice, gmina Winnica, powiat pułtuski. Działka stanowi własność osób prywatnych.



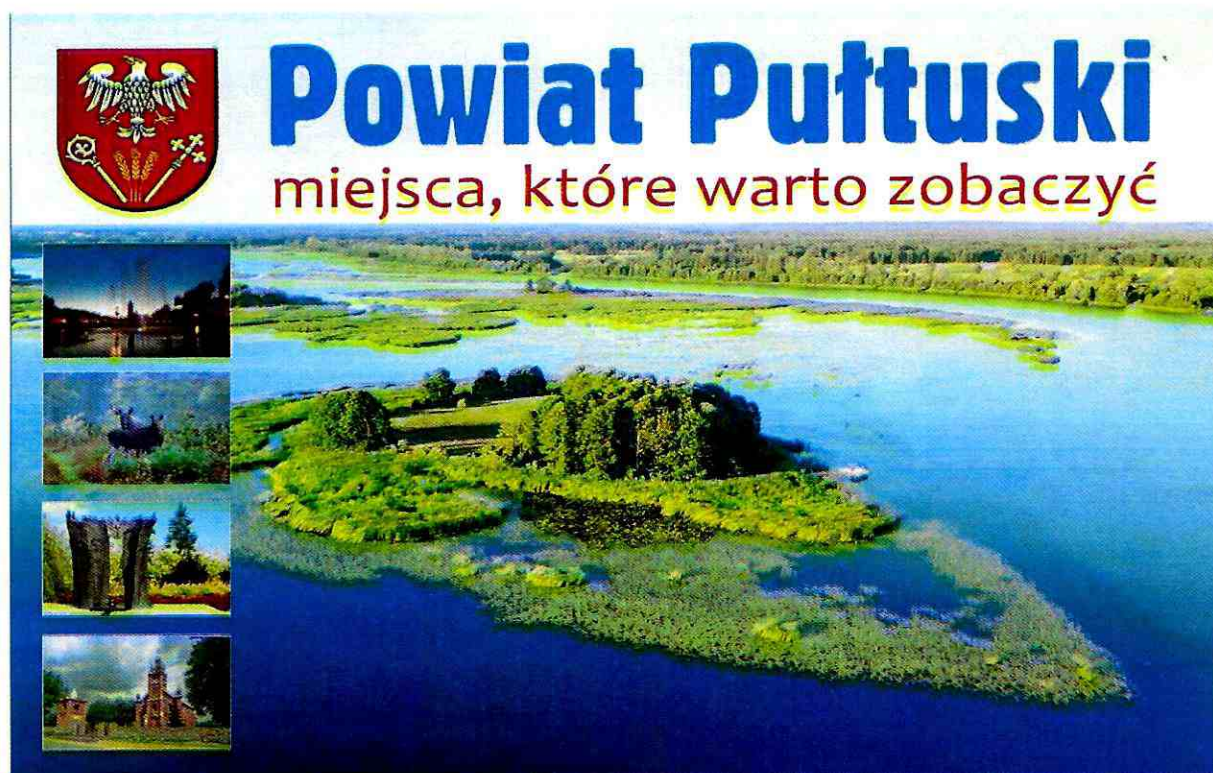
Ochrona lasu to działania mające na celu ochronę ekosystemów leśnych przed negatywnymi skutkami, m.in. chorobami wywołanymi przez grzyby i mikroorganizmy, uszkodzeniami spowodowanymi przez zwierzęta czy owady. Systematyczne dokonywanie zabiegów ochronnych zapewnia ciągłość istnienia lasów. Na podstawie porozumienia zawartego w latach 2018-2019 nadzór nad lasami niestanowiącymi własności Skarbu Państwa wynikający z art. 5 ust. 3 ustawy z dnia 28 września 1991 r. o lasach (Dz.U. z 2020 r. poz. 1463) Starosta Pułtuski powierzył Nadleśniczemu Nadleśnictwa Pułtusk.

9. Realizacja zadań w zakresie edukacji ekologicznej:

- a) Powiat Pułtuski wydaje bezpłatne publikacje i biuletyny mające na celu promocję powiatu pułtuskiego pod względem jego walorów przyrodniczych, turystycznych,

historycznych i kulturalnych, jak również informowanie mieszkańców o podejmowanych działaniach ekologicznych, inwestycyjnych oraz ich rezultatach.

- b) W 2018 r. w ramach realizowanego projektu pn. „Promocja walorów turystycznych, historycznych i kulturalnych w Powiecie Pułtuskim” współfinansowanego ze środków PROW 2014-2020 wydany został album pn. „Powiat Pułtuski miejsca, które warto zobaczyć”. W dniu 18 sierpnia 2018 r. zorganizowany został piknik integracyjno-promocyjny w Pułtusku. Podczas pikniku promowane były walory przyrodnicze i kulturalne, ekologia i ochrona przyrody, lokalne produkty, historyczne i turystyczne miejsca znajdujące się na terenie powiatu.



- c) Wydano przewodnik po powiecie pułtuskim, zawierający informacje o zabytkach, rezerwach przyrody, miejscach pamięci, o dostępnych szlakach rowerowych i pieszych oraz trasach kajakowych.
- d) Zarząd Powiatu w latach 2018-2019 współorganizował, wspierał oraz fundował nagrody rzeczowe w konkursach i inicjatywach w:
- XLI edycji Ogólnopolskiego Turnieju Wiedzy Pożarniczej „Młodzież zapobiega pożarom” Turniej Wiedzy Pożarniczej - ufundowanie nagród,
 - promocji zdrowej ekologicznej żywności podczas warsztatów (teatralnych, muzycznych, dziennikarskich), X Rajd Rowerowy Szlakiem Żołnierzy

Wykłetych zorganizowanych dla młodzieży z terenu powiatu pułtuskiego w Zambskach Kościelnych,

- konkursie ornitologicznym „Mój ulubiony ptak” w ramach projektu Płockiego Okręgu Ligi Ochrony Przyrody Pozwólmy Ptakom Mieszkać Obok Nas – ufundowanie nagród,
- dofinansowano działalność Ligi Ochrony Przyrody w zakresie edukacji przyrodniczo-leśnej i ochrony przyrody na zadania konkurs dla młodzieży szkolnej pod hasłem „Mój las” oraz na zakup materiałów edukacyjnych zawierających prace na konkurs „Przyroda – Twój Przyjaciel”.

W lutym 2018 r. uruchomiono zmodernizowany System Wczesnego Ostrzegania i Alarmowania Powiatu Pułtuskiego. System ten powstał w powiecie pułtuskim na terenie gminy Pułtusk, Obryte i Pokrzywnica, Celem systemu jest zapewnienie przekazywania sygnałów alarmowych oraz komunikatów głosowych w razie wystąpienia różnych zagrożeń (powódzie, pożary, awarie wodociągowe i kanalizacyjne, ekstremalne warunki atmosferyczne, awarie linii energetycznych). System składa się z 21 punktów alarmowych wyposażonych w syreny szczelinowe wraz z urządzeniami sterowania i kontroli. System sprawdził się m.in. podczas awarii głównej magistrali sieci wodociągowej przy ul. Kościuszki w Pułtusk w czerwcu 2018 r., gdzie ok. 10 tys. mieszkańców miasta i gminy Pułtusk w okresie upału pozbawionych zostało dostaw wody.

10. Nakłady poniesione w latach 2018- 2019 na realizację Program Ochrony Środowiska dla Powiatu Pułtuskiego na lata 2012-2015 z perspektywą do roku 2019.

L.P.	Nakłady poniesione przez Powiat Pułtuski	Opis	Kwota łączna PLN
1	Ochrona zasobów przyrodniczych	ARiMR - ekwiwalenty i nadzór nad lasami	Ekwiwalenty 2018 r.: 269.454,64 zł, 2019 r.: 267 998,89 zł Nadzór nad gospodarką leśną. 2018 r. - 63 460,92 zł (<i>w tym 3.200,46 zł cechówki i oznaczniki</i>) 2019 r. - 64 057,70 zł,

2	Ochrona przed hałasem, przed polami elektromagnetycznymi, zapobieganie poważnym awariom	remonty dróg	<p><u>DROGI (lata 2018-2019) – 38 365 952,46 zł</u></p> <p>2018 ROK – 24 204 434,78 zł,</p> <p>w tym:</p> <p>19 735 021,34 zł (zał. inwestycyjny)</p> <p>4 469 413,44 zł (WPF)</p> <p>2019 ROK – 14 161 517,68 zł, w tym:</p> <p>9 692 104,24 zł (zał. inwestycyjny)</p> <p>4 469 413,44 zł (WPF)</p>
3	Inne	Budowa sali gimnastycznej przy Liceum Ogólnokształcącym im. Piotra Skargi w Pułtusk	2018 r.: Wartość projektu wyniosła 5 793 517,20zł, w tym: dotacja z Funduszu Rozwoju Kultury Fizycznej w ramach Programu Rozwoju Szkolnej Infrastruktury Sportowej – Edycja 2017- 2 614 900,00 zł, wkład własny – 3 178 617,20zł
		wyremontowano i adaptowano pomieszczenia Liceum Ogólnokształcącego im. P. Skargi w Pułtusk	2018 r.: ok. 152.000,00 zł.
		dokumentacja techniczna dotycząca inwestycji pn. Budowa sali gimnastycznej i boiska wielofunkcyjnego w Zespole Szkół im. Bolesława Prusa w Pułtusk	2018 r.: 94 080,00zł (środki własne powiatu)

	dokumentacja techniczna dotycząca inwestycji pn.: Roboty budowlane w budynku Zespołu Szkół im. Bolesława Prusa wraz z przebudową poddasza”	2018 r.: 59 640,00zł (środki własne powiatu)
	System Wczesnego Ostrzegania i Alarmowania Powiatu Pułtuskiego. System ten powstał w ramach dofinansowana ze środków Unii Europejskiej w powiecie pułuskim na terenie gminy Pułusk, Obryte i Pokrzywnica. Wartość zadania 514.530,00zł, w tym łączny wkład Powiatu Pułtuskiego oraz partnerów projektu: Gminy Pułusk, Pokrzywnica i Obryte -	2018 r. 140.084,81zł. wkład Powiatu Pułtuskiego oraz partnerów projektu: Gminy Pułusk, Pokrzywnica i Obryte Wartość zadania 514.530,00 zł ze środków Unii Europejskiej
	Zakup silnika zaburtowego do łodzi dla Społecznej Straży Rybackiej Powiatu Pułtuskiego	2019 r.: 21.320,00zł
	Remont kominów wentylacyjnych w Domu Pomocy Społecznej w Ołdakach	2019 r.: 60.000,00zł 36.000,00 zł - dotacja celowa od Wojewody Mazowieckiego
	Remont podłóg z wymianą windy osobowej w Domu Pomocy Społecznej w Ołdakach	2019 r.: 578 657,39zł 218 915,48 zł dofinansowanie PFRON

	Remont kuchni w Domu Pomocy Społecznej w Ołdakach	131 760,00zł 98 740,00 zł dotacja celowa od Wojewody
	Zakup dwóch szaf chłodniczo - mroźniczych dla Domu Pomocy Społecznej w Obrytem	2019 r.: 16 284,04zł w tym 11 170,00 zł dotacja celowa od Wojewody
	Zakup pralnicy przemysłowej dla Domu Pomocy Społecznej w Obrytem	2019 r.: 33 210,00zł
	Zakup sprzętu AGD do wyposażenia kuchenki podręcznej na Bloku B-parter w Domu Pomocy Społecznej w Obrytem	2019 r.: 7 288,00zł
	Wykonanie profesjonalnej chłodni w pomieszczeniu magazynowym w Domu Pomocy Społecznej w Obrytem	2019 r.: 9 717,00zł
	Przekazanie przez Powiat Pułtuski dofinansowania na remont dachu nad częścią garażową strażnicy Komendy Powiatowej Państwowej Straży Pożarnej w Pułtusku, w tym wykonanie audytu energetycznego, kosztorysu i dokumentacji projektowej	2019 r.: 55.000,00zł
	Dokumentacja projektowa do przyłącza	2019 r.: 5.800,00zł

	wodociągowego oraz przyłącza kanalizacyjnego do budynku Domu Pomocy Społecznej w Pułtusk	
	Budowa przyłącza wodociągowego oraz przyłącza kanalizacyjnego do budynku Domu Pomocy Społecznej w Pułtusk	2019 r.: 75.276,00zł
	Wykonanie dokumentacji na przebudowę, rozbudowę i zmianę sposobu użytkowania budynku B przy ulicy Białowiejskiej 5 w Pułtusk z przeznaczeniem na centrum opiekuńczo – mieszkalne dla osób niepełnosprawnych	2019 r.: 80.950,00zł
	Remont pomieszczeń ślusarni i spawalni z przeznaczeniem na sale lekcyjne - Zespół Szkół Zawodowych im. J. Ruskowskiego w Pułtusk	2019 r.: 149.351,06 z
	Remont łazienek i podłóg w budynku „Rodzinka” Domu Pomocy Społecznej w Ołdakach	2019 r: 48.000,00zł 28.000zł - dotacja celowa od Wojewody Mazowieckiego

Środowisko to nasze otoczenie i miejsce do życia, kształtujące zjawiska hydrologiczne i glebotwórcze, dostarczające pożywienia i wody pitnej. Reguluje skład powietrza i panujące na ziemi warunki klimatyczne. Uczestniczy w obiegu energii i materii w przyrodzie, zapewnia zasoby i surowce, pochłania zanieczyszczenia i odpady. Zależność ta jest obustronna. Stan środowiska warunkuje jakość życia człowieka, a wszystkie aktywności podejmowane przez

ludzi w sposób znaczny wpływają na jakość środowiska. Przez nadmierną eksploatację zasobów, głównie tych nieodnawialnych, nieracjonalne gospodarowanie odpadami doszło do degradacji środowiska i zaburzenia naturalnych struktur. Ważne jest by obudzić świadomość ekologiczną i podejmować działania mające na celu redukcję negatywnego oddziaływania człowieka na środowisko. Ważne jest ciągle monitorowanie stanu wszystkich komponentów środowiska, analiza zebranych danych i wyznaczanie na ich podstawie długoterminowych kierunków zrównoważonego rozwoju Powiatu Pułtuskiego. Niniejszy raport z wykonania w latach 2018-2019 Program Ochrony Środowiska dla Powiatu Pułtuskiego na lata 2012-2015 z perspektywą do roku 2019 jest wypełnieniem zobowiązania zawartego w art. 18 ust. 2 ustawy z dnia 27 kwietnia 2001 r. Prawo ochrony środowiska. Zgodnie z przytoczonym artykułem ustawa nakłada na Głównego Inspektora Ochrony Środowiska obowiązek opracowania, nie rzadziej niż raz na cztery lata, raportu o stanie środowiska w Polsce, który będzie uwzględniał w szczególności dane zebrane z systemu Państwowego Monitoringu Środowiska (PMŚ). Celem niniejszego raportu jest prezentacja obiektywnej oceny stanu środowiska, przywrócenie środowiska do dobrego stanu i jego utrzymanie. Dla określania kierunków polityki ekologicznej niezbędny jest stały monitoring jakości stanu środowiska oraz analiza przyczyn i konsekwencji zmian zachodzących w ekosystemach.

STAROSTA

Jan Zalewski

*Spomocnik
Joanna Pracyłło*