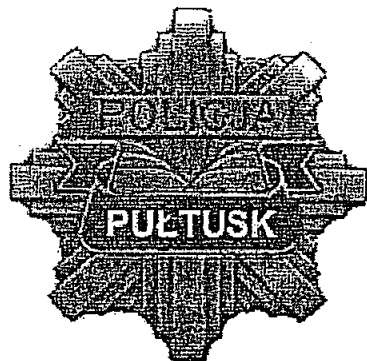


**KOMENDA POWIATOWA POLICJI
w PUŁTUSKU**



**SPRAWOZDANIE
O STANIE BEZPIECZEŃSTWA I PORZĄDKU
PUBLICZNEGO
NA TERENIE PODLEGŁYM
KOMENDZIE POWIATOWEJ POLICJI W PUŁTUSKU
w 2015 roku**

Planując działania na 2015 r. przyjęliśmy, iż Komenda Powiatowa Policji w Pułtusku będzie dążyć podobnie jak w roku 2014 do osiągnięcia następujących celów:

1. Realizacja celów strategicznych i priorytetów Komendanta Głównego Policji oraz Mazowieckiego Komendanta Wojewódzkiego Policji,
2. Obniżanie dynamiki przestępstw wszczętych i stwierdzonych w kategorii przestępstw kryminalnych, głównie w 7 kategoriach przestępstw tj. kradzieże, kradzieże z włamaniem, kradzieże samochodów, rozboje i wymuszenia rozbójnicze, uszkodzenia mienia, bójki i pobicia oraz uszczerbek na zdrowiu,
3. Utrzymanie wskaźników wykrywalności w kategorii przestępstw kryminalnych, obniżenie dynamiki wszczęć i stwierdzeń przestępstw dot. kradzieży i kradzieży z włamaniem oraz podniesienie wskaźników wykrywalności w tych kategoriach.
4. Zwiększenie liczby zabezpieczenia mienia w sprawach prowadzonych przez policjantów Wydziału Kryminalnego i Zespołu dw z PG,
5. Właściwa organizacja służby – precyzyjność w zapobieganiu, szybkość i adekwatność reakcji, w tym zatrzymania sprawców na gorącym uczynku.
6. Dalsze ograniczenie liczby przestępstw i wykroczeń w miejscach publicznych,
7. Wzrost poczucia bezpieczeństwa wśród mieszkańców Pułtuska i powiatu,
8. Poprawa stanu bezpieczeństwa w ruchu drogowym – stanowczość w egzekwowaniu prawa, ograniczenie liczby pouczeń przy wykroczeniach świadczących o szczególnym lekceważeniu przepisów prawa o ruchu drogowym,
9. Systematyczne rozpoznawanie i wykrywanie przestępstw narkotykowych, zwłaszcza dotyczących ich rozprowadzania,
10. Aktywne przeciwdziałanie przestępczości nieletnich, ujawnianie zagrożeń, sprawców oraz skuteczna profilaktyka,
11. Zwiększenie stopnia wykorzystania specjalistycznego sprzętu informatycznego, kontrolno – pomiarowego, wideo rejestratora znajdującego się na wyposażeniu KPP,
12. Dalsza realizacja będących w prowadzeniu programów prewencyjnych „Razem bezpieczniej”, „Bezpieczny powiat pułtuski” itp.

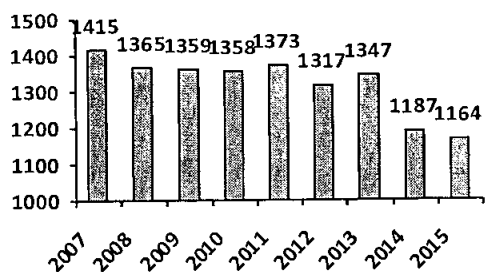
Oceniając osiągnięte efekty należy stwierdzić, że zakładane cele w większości zostały zrealizowane.

I. Zagrożenie przestępczością

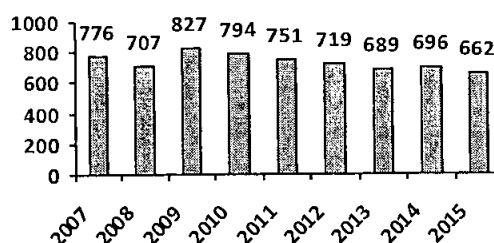
W 2015 roku Komenda Powiatowa Policji w Pułtusku w związku z popełnionymi przestępstwami na terenie powiatu wszczęła 1164 dochodzeń i śledztw. Było ich mniej o 23 niż rok wcześniej. Szczegółowe dane obrazujące lata 2007-2015 przedstawia *Wykres nr 1*.

Liczba przestępstw kryminalnych nieznacznie zmniejszyła się w stosunku do roku ubiegłego, odnotowano spadek o 34 przestępstwa. Dane za lata 2007-2015 przedstawia *Wykres nr 2*.

Wykres 1: Ogólna liczba przestępstw



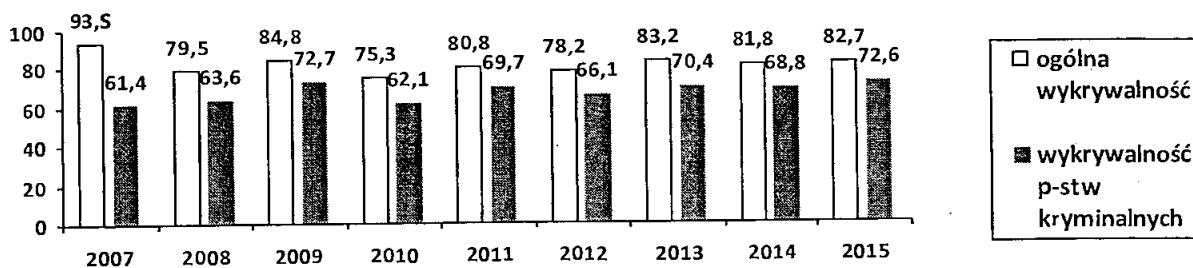
Wykres 2: Przestępstwa kryminalne



Wykrywalność wszystkich przestępstw wyniosła 82,7%, a przestępstw kryminalnych 72,6%. W obydwu kategoriach nastąpił nieznaczny wzrost w stosunku do roku ubiegłego. Na podkreślenie zasługuje fakt, iż była ona zdecydowanie wyższa niż średnia dla całego województwa (dla garnizonu mazowieckiego wykrywalność ogólna wyniosła 70,1%, a przestępstw kryminalnych – 56,3%). Pod tym względem wśród 28 komend powiatowych plasujemy się na 2 miejscu w wykrywalności ogólnej (w ubiegłym roku byliśmy na 4), w wykrywalności przestępstw kryminalnych daje nam to 1 miejsce.

Wykres nr 3 przedstawia wykrywalność ogólną i przestępstw kryminalnych w latach 2007-2015.

Wykres 3: Wykrywalność

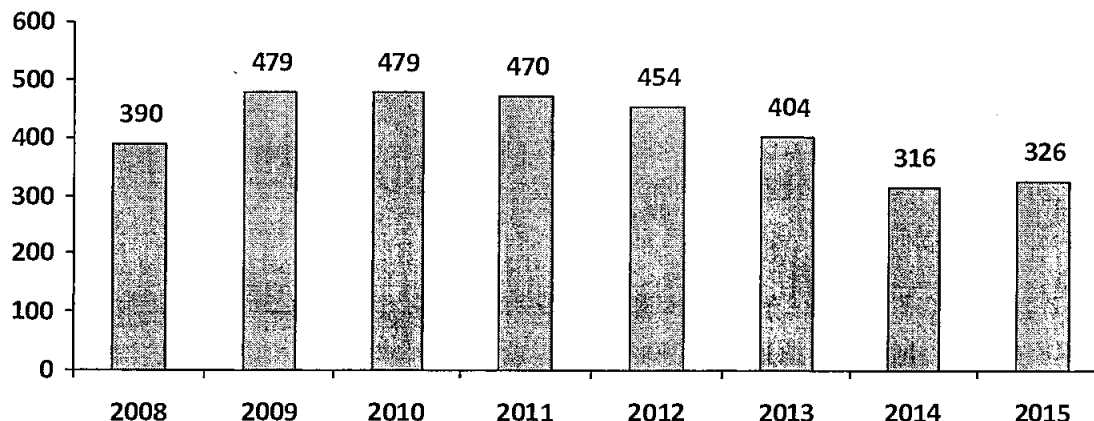


Jednym z głównym priorytetów pracy Policji w 2015 r. było ograniczenie przestępczości kryminalnej w 7 najbardziej „uciążliwych” dla społeczeństwa kategoriach przestępstw (kradzieże mienia, kradzieże z włamaniem, kradzieże samochodów, rozboje, bójki i pobicia, uszkodzenia mienia oraz uszczerbek na zdrowiu) oraz poprawa ich wykrywalności.

Cel ten w dużej mierze osiągnęliśmy. W porównaniu do lat ubiegłych zmniejsza się systematycznie ilość tych przestępstw, aczkolwiek w roku 2015 było o 10 przestępstw więcej w stosunku do roku ubiegłego.

Liczbę przestępstw w 7 podstawowych kategoriach na przestrzeni 8 ostatnich lat przedstawia Wykres nr 4.

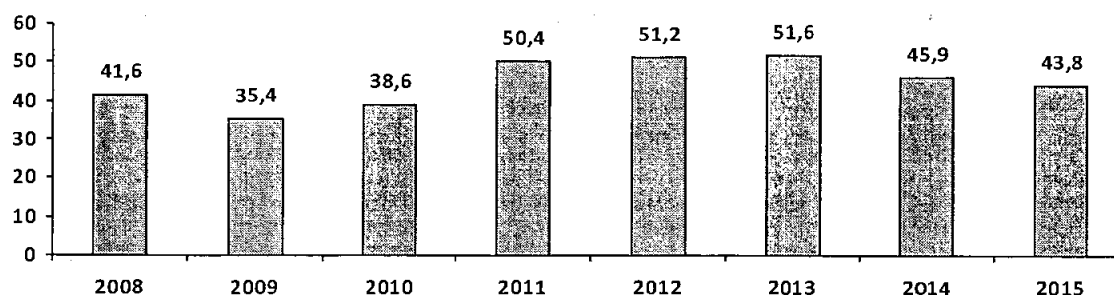
Wykres 4: Liczba przestępstw z 7 podstawowych kategorii



Po kilku latach kiedy odnotowywaliśmy wzrost wykrywalności przestępstw kryminalnych, w roku ubiegłym odnotowaliśmy niewielki spadek z 45,9,6% w 2014 roku do 43,8%. Mimo spadku, to i tak wykrywalność ta była większa niż w całym województwie, gdzie wyniosła 39,6%. Pod tym względem plasuje nas to na 12 miejscu w garnizonie mazowieckim (w roku 2014 byliśmy na 9 miejscu).

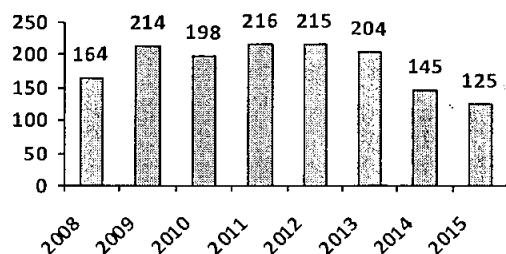
Wykres nr 5 przedstawia wykrywalność na przełomie 7 ostatnich lat.

Wykres 5: Wykrywalność przestępczości w 7 podstawowych kategoriach

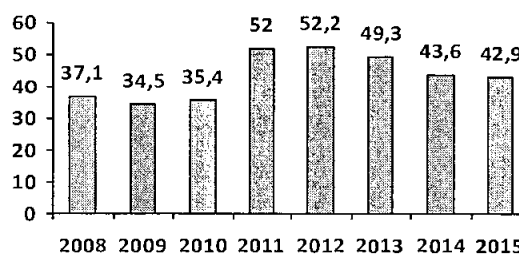


Dane dotyczące liczby i wykrywalności poszczególnych przestępstw z 7 podstawowych kategorii przedstawiają poniższe wykresy:

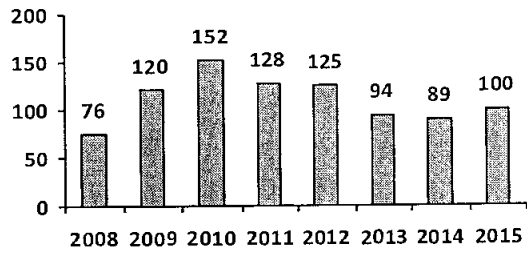
Kradzieże mienia



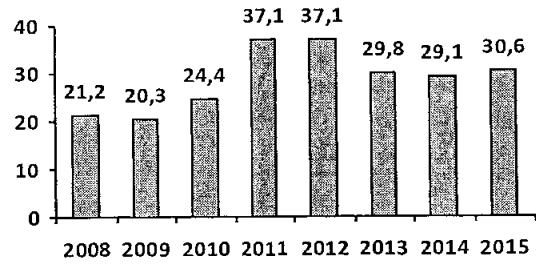
Wykrywalność kradzieży



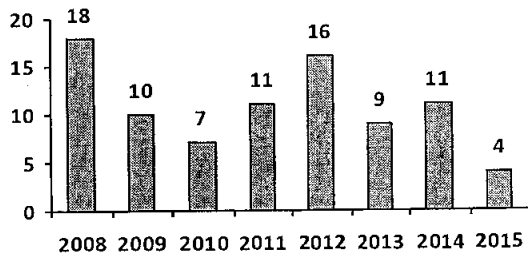
Włamania



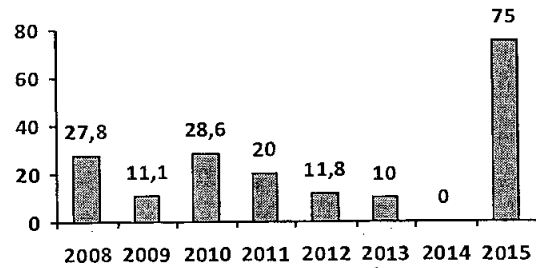
Wykrywalność włamań



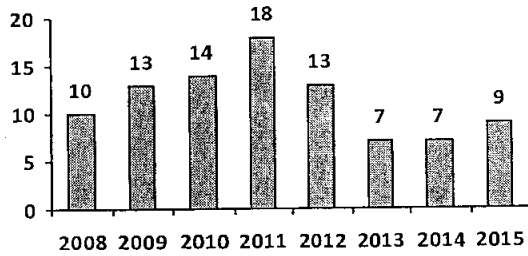
Kradzieże samochodów



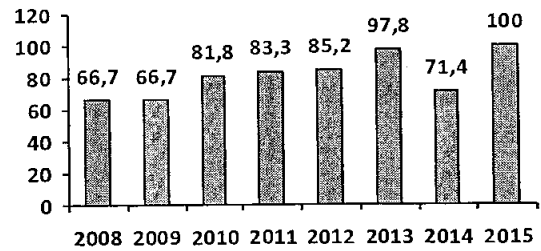
Wykrywalność kradzieży samochodów



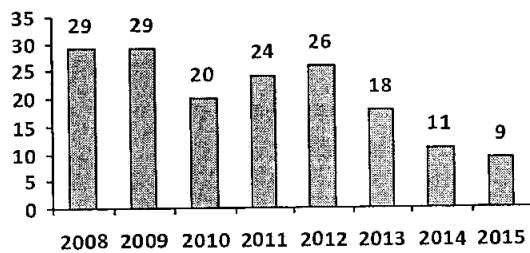
Rozboje i wymuszenia rozbójnicze



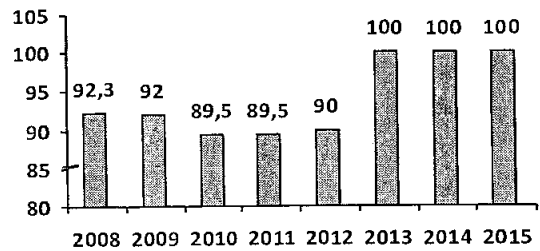
Wykrywalność rozbojów



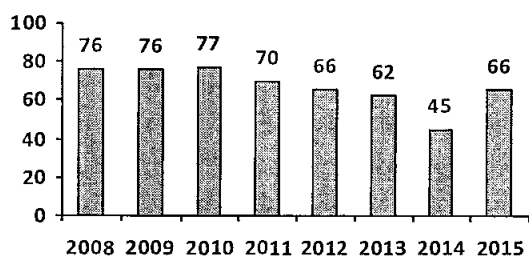
Bójki i pobicia



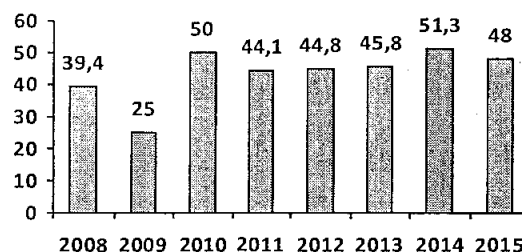
Wykrywalność bójek i pobić



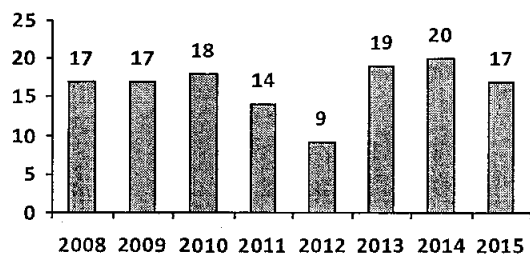
Uszkodzenia mienia



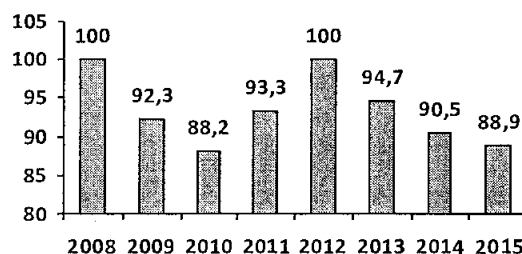
Wykrywalność uszkodzeń mienia



Uszczerbek na zdrowiu



Wykrywalność uszczerbku na zdrowiu



Jak widać z powyższych danych, wzrost przestępczości nastąpił w kradzieżach z włamaniem, rozbojach i wymuszeniach rozbójniczych oraz w uszkodzeniach mienia, w pozostałych kategoriach nastąpił spadek liczby przestępstw. Istotnym pozostaje fakt, iż znacznie spadła liczba kradzieży samochodów z 11 do 4 przestępstw, przy 75 % wykrywalności tych przestępstw. W 2015 r. osiągnęliśmy 100 % wykrywalności bójek, pobic oraz rozbojów.

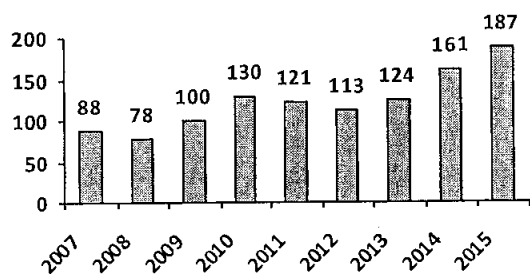
W 2015 r. ustaliliśmy 637 podejrzanych (w 2014 – 714, 2013 – 880, w 2012 - 997), z których 18 zostało tymczasowo aresztowanych (w 2014 – 7, w 2013 – 13, w 2012 - 22 osoby). Dokonanie przestępstw kryminalnych udowodniono 304 osobom (w 2014 – 340, w 2013 – 371). W zakresie przestępstw z 7 podstawowych kategorii ustalono 121 podejrzanych (w 2014 – 134, w 2013 – 184, w 2012 było 279 podejrzanych).

Na podkreślenie zasługuje duża skuteczność policjantów w zakresie zatrzymywania sprawców na gorącym uczynku popełnienia przestępstwa. Na 121 ustalonych podejrzanych o popełnienie przestępstw z 7 podstawowych kategorii - 35 zatrzymano na gorącym uczynku co stanowi 29% ogółu (średnia w województwie wyniosła 25%).

a/ przestępczość gospodarcza

Na terenie podległym KPP w Pułtusku w 2015 roku wszczętych zostało 187 postępowań w związku z popełnionymi przestępstwami gospodarczymi. Jak wyglądało to w latach ubiegłych przedstawia Wykres nr 6.

Wykres nr 6: Przestępstwa gospodarcze



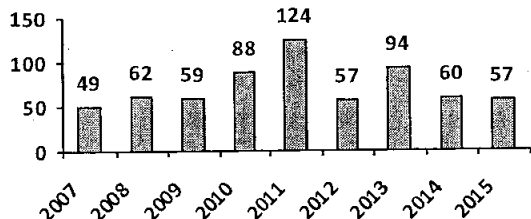
Wykrywalność tych przestępstw w 2015r. wyniosła 89,1% (w 2014 – 92,4%). Ustalono 72 podejrzanych (w 2014 – 78, 2013 - 52 podejrzanych).

Istotnym elementem walki z przestępczością stanowi wartość zabezpieczonego mienia od sprawców. W 2015 roku policjanci na poczet przyszłych kar zabezpieczyli od sprawców przestępstw mienie o wartości 72 630 zł, w 2014 – wartość zabezpieczonego mienia wyniosła aż 220 706 zł.

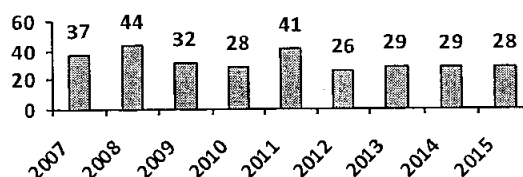
b/ przestępczość narkotykowa

W 2015 r. wszczęto 31 postępowań z ustawy o przeciwdziałaniu narkomanii (w 2014 – 28, 2013r. – 15), w których stwierdzono 57 przestępstw (w 2014 – 60, 2013r. – 94). W sumie ustalono 28 podejrzanych (w 2014 i 2013 – 29). W ciągu 2015 roku policjanci zabezpieczyli: 15,71g amfetaminy, 2,25g haszyszu, 328,26g marihuany, 24,63g mefedronu. Zlikwidowano 3 uprawy konopi indyjskich, gdzie zabezpieczono 49 szt. krzewów konopi. Wykres nr 7 i 8 przedstawia liczbę ujawnionych przestępstw narkotykowych oraz ustalonych osób podejrzanych na terenie powiatu pułtuskiego na przestrzeni kilku ostatnich lat.

Wykres nr 7: Przestępstwa narkotykowe



Wykres nr 8: Liczba podejrzanych do przestępstw narkotykowych

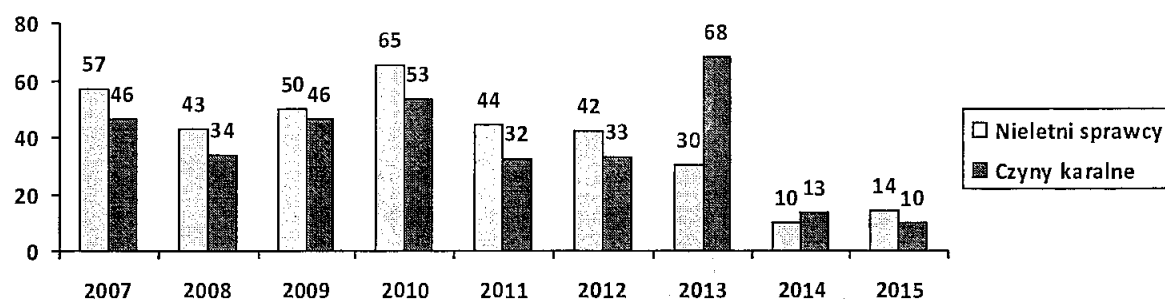


c/ przestępczość nieletnich

W 2015r. na terenie powiatu pułtuskiego 14 nieletnim udowodniono dokonanie 10 przestępstw.

Wykres nr 9 przedstawia jak wyglądała przestępczość nieletnich na przestrzeni lat 2007-2015

Wykres nr 9



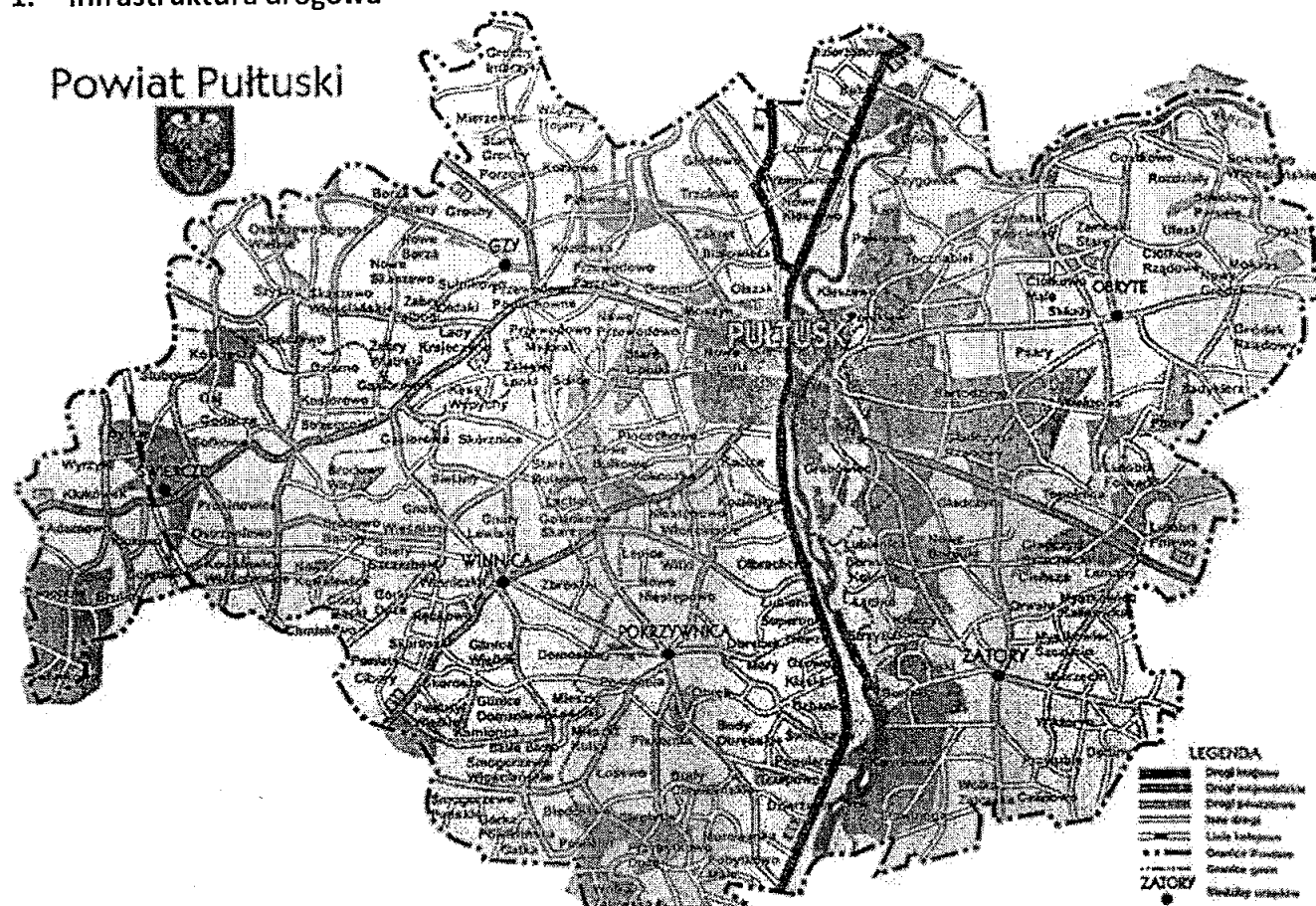
Z przedstawionych danych wynika, że wzrosła nieznacznie liczba nieletnich sprawców, spadła natomiast liczba popełnionych przez nich czynów karalnych. Są to niestety niepełne dane. Zmiany wprowadzone na początku 2014 roku w przepisach dotyczących rejestracji spraw nieletnich w Krajowym Systemie Informacyjnym Policji (KSIP) nie pozwalają w chwili obecnej na ich wprowadzenie bez zwrotnej informacji o sposobie ich załatwienia z sądu rodzinnego. Na chwilę obecną w sądzie rodzinnym w Pułtusku na rozstrzygnięcie oczekuje kilka spraw, w których przestępstwa w 2015 roku dokonali nieletni.

Zarejestrowane czyny karalne nieletnich dotyczyły m.in.:

- 4 przestępstwa narkotykowe,
- 1 przestępstwo kradzieży z włamaniem,
- 1 przestępstwo uszkodzenia mienia.

II. Stan bezpieczeństwa w ruchu drogowym.

1. Infrastruktura drogowa



Powiat pułtuski ma ok. 827,42 km² powierzchni, w jego skład wchodzi siedem gmin (Pułtusk-110,5 km², Pokrzywnica-121,3 km², Obryte 139,7 km², Zatory 121,1km², Gzy-104,4 km², Świercze-93,4 km², Winnica 115,1 km²).

Przez teren działania Komendy Powiatowej Policji w Pułtusku przebiegają dwa odcinki dróg krajowych tj. K-61, K-57 o łącznej długości 35,5 km. Na tych drogach skoncentrowany jest ruch pojazdów przejeżdżających tranzytem wschód-zachód. Według szacunków opartych na wykonanych pomiarach ruchu w 2005 r. (15187 pojazdów) i 2010r. (16641 pojazdów) przez Pułtusk trasą K-61 przejeżdża dziennie ok. 18000 pojazdów. Szczególnie duże natężenie ruchu pojazdów występuje w okresie wiosenno - letnim i jesiennym, gdy turyści wyjeżdżają na Mazury oraz wybierają się na odpoczynek w okolice Pułtuska, gdzie w dorzeczu Narwi znajdują się liczne domki letniskowe. Oprócz w/w dróg przez powiat pułtuski przebiegają trzy odcinki dróg wojewódzkich (nr 618, 620 i 571) o łącznej długości 65,5 km. Pozostałe drogi to drogi powiatowe - 352 km i drogi gminne - 931km.

Specyficzne położenie Pułtuska sprawia, że w przypadku zdarzenia drogowego na trasie K-61, wymaga zaangażowania do organizacji objazdów dużej liczby policjantów, zwłaszcza gdy do zdarzenia dojdzie w centrum miasta.

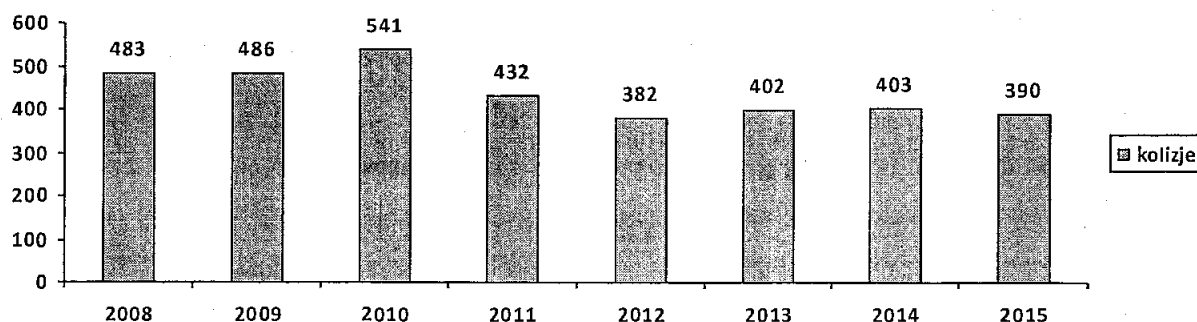
2. Dynamika zdarzeń drogowych

W 2015 roku na terenie działania Komendy Powiatowej Policji w Pułtusku odnotowano 38 wypadków drogowych, w tym 4 wypadków ze skutkiem śmiertelnym, w których 4 osoby poniosły śmierć, a 43 osoby zostały ranne. Doszło do 390 kolizji drogowych. Dane te w porównaniu do analogicznego okresu 2014 roku wskazują na znaczny spadek wypadków ze skutkiem śmiertelnym (dynamika 44 %).

Tabela 1. Zdarzenia drogowe na terenie powiatu pułtuskiego

	wypadki	Wypadki ze skutkiem śmiertelnym	zabici	ranni	kolizje
2015	38	4	4	43	390
2014	38	9	9	37	403
2013	35	5	5	39	402

Poniżej przedstawiono dane dotyczące liczby kolizji drogowych na terenie powiatu pułtuskiego na przestrzeni kilku ostatnich lat..



3. Czas powstania wypadków drogowych

a) Wypadki i kolizje drogowe w ujęciu dobowym

Jak przedstawia to poniższa tabela najbardziej zagrożonym przedziałem czasowym w analizowanym okresie 2015 roku są godziny: 6-14 i 14-22 (najwięcej zdarzeń drogowych). Tendencja ta utrzymuje się już od kilku lat. Liczba wypadków śmiertelnych w poszczególnych zmianach od kilku lat utrzymuje się na tym samym poziomie. Najwięcej wypadków odnotowano w II zmianie. W porównaniu do lat ubiegłych liczba kolizji w poszczególnych zmianach pozostała na tym samym poziomie.

Tabela 2. Czas zdarzeń drogowych.

Godz.	wypadki			Wypadki ze skutkiem śmiertelnym			ranni			kolizje		
	2013	2014	2015	2013	2014	2015	2013	2014	2015	2013	2014	2015
6-14	10	14	16	1	3	2	10	15	17	166	163	167
14-22	18	18	21	3	5	2	20	15	25	199	181	205
22-6	7	6	1	1	1	0	9	2	1	37	59	18

b) Wypadki i kolizje drogowe w ujęciu tygodniowym

W poniższej tabeli zostały zamieszczone dane dotyczące liczby zdarzeń drogowych w rozbiciu na dni tygodnia. Najbardziej zagrożonym dniem tygodnia pod względem ofiarochłonności jest piątek (po 7 wypadków) i sobota (11 wypadków drogowych), Najwięcej kolizji drogowych odnotowano również w piątek i niedzielę.

Tabela 3. Zdarzenia drogowe wg tygodnia

Dni tyg.	wypadki			zabici			ranni			kolizje		
	2013	2014	2015	2013	2014	2015	2013	2014	2015	2013	2014	2015
PN.	5	9	4	2	2	0	4	8	4	47	67	52
WT.	3	5	7	0	0	1	3	5	6	57	46	49
ŚR.	6	2	5	0	1	1	7	1	4	34	57	46
CZW.	3	5	1	0	1	0	4	4	1	73	49	51
PT.	7	9	7	1	3	1	8	10	10	76	69	67
SB.	3	3	11	1	0	1	6	4	15	62	55	66
ND.	8	5	3	1	2	0	7	5	3	53	60	59

c) Wypadki i kolizje drogowe w ujęciu miesięcznym

Poniższa tabela obrazuje dane dotyczące liczby zdarzeń drogowych w rozbiciu na miesiące. Dane z tabeli wyraźnie wskazują na związek ilości zdarzeń drogowych z warunkami panującymi na drodze. Im lepsze warunki, tym częściej dochodzi do kolizji drogowych. Druga prawidłowość jaką zaobserwowano, to wpływ długości dnia na liczbę wypadków śmiertelnych. Z załączonej tabeli wynika, że do tragicznych wypadków dochodzi gdy dzień jest krótki tj. w miesiącach: wrzesień, listopad, grudzień. W 2015 r. najwięcej wypadków śmiertelnych odnotowano w miesiącu październiku. Większość sprawców wypadków to kierujący, którzy nie dostosowali prędkości do panujących warunków na drodze.

Tabela 4. Zdarzenia drogowe wg miesięcy

Miesiąc	wypadki			zabici			ranni			kolizje		
	2013	2014	2015	2013	2014	2015	2013	2014	2015	2013	2014	2015
styczeń	1	2	0	0	1	0	1	1	0	27	26	28
luty	0	2	1	0	0	1	0	3	4	33	36	23
marzec	1	5	3	0	2	0	1	3	4	25	31	38
kwiecień	1	4	0	0	1	0	1	5	0	27	25	21
maj	3	3	1	0	0	0	5	4	1	25	34	34
czerwiec	5	2	6	0	0	0	6	3	6	36	40	40
lipiec	5	4	3	0	0	0	5	5	4	42	37	29
sierpień	2	5	5	0	1	0	5	4	5	36	37	36
wrzesień	2	5	4	1	1	0	1	4	6	46	31	40
październik	5	1	7	0	0	2	5	1	5	35	40	44
listopad	5	3	4	3	1	0	3	2	4	35	35	32
grudzień	5	2	4	1	2	1	6	2	4	35	31	25

4. Przyczyny, sprawcy i ofiary wypadków drogowych

a) Wypadki i kolizje z winy kierującego

Głównymi przyczynami wypadków drogowych wynikających z zachowania kierującego w 2015 r. były:

- niedostosowanie prędkości do warunków ruchu
- nie udzielenie pierwszeństwa przejazdu
- nieprawidłowe wykonywanie manewrów (wyprzedzanie i wymijanie)

Tabela 5. Przyczyny zdarzeń drogowych z winy kierującego.

Z winy kierującego	wypadki			zabici			ranni			kolizje		
	2013	2014	2015	2013	2014	2015	2013	2014	2015	2013	2014	2015
Niedostosowanie prędkości do warunków ruchu	6	12	8	1	4	1	10	12	11	56	55	45
Inne przyczyny			0			0			0			3
Niezachowanie bezp.odl. między pojazdami	1	1	2	0	0	0	1	1	3	72	61	78
Nieprawidłowe wykonanie manewrów	5	8	10	0	2	0	5	8	11	109	111	98
Nie udzielenie pierwszeństwa przejazdu	8	3	9	0	1	0	8	2	12	70	64	61
Jazda po niewłaściwej stronie drogi	1	1	0	0	0	0	1	2	0	3	3	1
Nieudzielanie pierwszeństwa pieszemu	3	2	2	1	0	1	2	2	1	4	1	4
Zmęczenie, Zaśnięcie	2	2	1	0	0	0	3	3	1	3	6	4
Gwałtowne hamowanie	0	0	1	0	0	0	0	0	1	1	1	0
Jazda bez wymaganego oświetlenia	0	1	0	0	1	0	0	0	0	3	1	0

b) Wypadki i kolizje z winy pieszego

Głównymi przyczynami wypadków drogowych wynikających z zachowania pieszego w 2015 r. były:

- nieostrożne wejście na jezdnię przed jadącym pojazdem
- stanie na jezdni, leżenie

Jak przedstawia poniższa tabela, w 2015 roku na terenie powiatu pułtuskiego odnotowano 4 wypadki drogowe z winy pieszego, w których 1 osoba poniosła śmierć i 1 osoba została ranna.

Tabela 6. Przyczyny zdarzeń drogowych z winy pieszego

Z winy pieszego	Wypadki			zabici			ranni			kolizje		
	2013	2014	2015	2013	2014	2015	2013	2014	2015	2013	2014	2015
Przebieganie przez jezdnię	0	0	0	0	0	0	0	0	0	0	0	0
Nieostrożne wejście przed jadącym pojazdem	0	4	1	1	1	0	3	3	1	1	6	5
Nieostrożne wejście na jezdnię zza pojazdu, przeszkody	3	0	0	0	0	0	0	0	0	0	1	0
Stanie na jezdni, leżenie	3	0	1	2	0	1	1	0	0	0	0	0
Chodzenie nieprawidłową stroną drogi	1	1	0	0	0	0	1	1	0	2	0	0
Przechodzenie jezdni w miejscu niedozwolonym	0	0	0	0	0	0	0	0	0	0	0	1
Zatrzymanie, cofnięcie się	0	0	0	0	0	0	0	0	0	0	1	0
Razem	7	5	2	3	1	1	5	4	1	3	7	6

c) inne przyczyny

W 2015 r. podobnie jak w latach ubiegłych - 62 kolizje drogowe spowodowały zwierzęta na drodze tj. psy oraz zwierzyzna dzika (łośie, sarny, dziki).

5. Okoliczności sprzyjające powstaniu wypadków drogowych

1) Wypadki według rodzaju dróg

droga	wypadki			zabici			ranni			kolizje		
	2013	2014	2015	2013	2014	2015	2013	2014	2015	2013	2014	2015
K-61 w tym	13	13	13	4	3	1	16	11	14	126	132	131
Pułtusk	3	5	4	0	0	0	5	5	4	62	62	62
K-57	0	1	1	0	1	1	0	0	4	12	11	7
618 w tym	4	6	3	0	2	2	5	6	1	59	54	40
Gzy	1	0	1	0	0	1	1	0	0	12	13	5
Pułtusk	1	4	0	0	0	0	1	5	0	28	23	17
Zatory	1	2	1	0	1	1	3	1	0	19	18	14
619	0	0	0	0	0	0	0	0	0	1	0	1
571 w tym	1	3	2	0	0	0	1	4	3	23	18	22
Pokrzywnica	0	0	0	0	0	0	0	0	0	0	0	0
Pułtusk	0	1	1	0	0	0	0	1	1	11	5	10
Winnica	1	2	1	0	0	0	1	3	2	12	13	12

620	0	1	3	0	0	0	0	1	3	7	9	4
Drogi powiatowe	9	10	13	1	3	0	12	11	15	94	101	91
Gzy	1	1	2	0	0	0	2	1	2	8	11	8
Obryte	2	2	1	1	1	0	1	2	1	18	9	17
Pokrzywnica	0	0	3	0	0	0	0	0	3	7	4	7
Pułtusk	3	1	3	0	0	0	3	1	5	42	46	36
Świercze	1	4	0	0	1	0	1	3	0	8	6	6
Winnica	1	0	1	0	0	0	4	0	1	4	11	9
Zatory	1	2	3	0	1	0	1	3	3	7	12	8
Drogi gminne	3	1	2	0	0	0	3	1	2	69	28	85
Gzy	1	1	0	0	0	0	1	1	0	3	2	5
Obryte	0	0	0	0	0	0	0	0	0	3	1	5
Pokrzywnica	1	0	0	0	0	0	1	0	0	8	2	4
Pułtusk	1	1	1	0	0	0	1	1	1	42	18	60
Świercze	0	0	0	0	0	0	0	0	0	3	2	7
Winnica	0	0	0	0	0	0	0	0	0	7	2	2
Zatory	0	0	1	0	0	0	0	0	1	3	1	2

Tabela 7. Geografia zdarzeń

W analizowanym okresie 2015 r. najbardziej zagrożonymi drogami pod względem ofiarochłonności była droga krajowa K-61, na której odnotowano 13 wypadków drogowych, w których 1 osoba zginęła i 14 osób zostało rannych, odnotowano 131 kolizji drogowych. W porównaniu do analogicznego okresu 2014 r. na drodze K-61 liczba wypadków utrzymała się na tym samym poziomie. Mniej było natomiast wypadków ze skutkiem śmiertelnym.

Drugą pod względem ilości zdarzeń drogowych jest droga W-618. Odnotowano 3 wypadki w tym 2 ze skutkiem śmiertelnym (jeden w Pniewie i 1 w Porzowie - podczas budowy drogi) oraz 40 kolizji.

Na drogach powiatowych i gminnych w porównaniu do lat ubiegłych liczba wypadków utrzymała się na tym samym poziomie. Wzrosła liczba kolizji na drogach gminnych, szczególnie Duży wzrost nastąpił w mieście Pułtusku. Najwięcej kolizji odnotowano na ul. Rynek i Traugutta, oraz Jana Pawła II i Alei Polonii.

2) **Wiek ofiar wypadków**

	Liczba ofiar			Procent wypadków			Liczba zabitych			Procent zabitych			Liczba rannych			Procent rannych		
	2006	2007	2015	2006	2007	2015	2006	2007	2015	2006	2007	2015	2006	2007	2015	2006	2007	2015
-06	1	0	0	2%	0	0%	0	0	0	0	0%	0%	1	0	0	3%	0%	0%
07-14	1	0	3	2%	0	6%	0	0	0	0	0%	0%	1	0	3	3%	0%	7%
15-17	5	1	2	11%	3%	4%	0	0	0	0	0%	0%	5	1	2	13%	3%	5%
18-24	1	7	1	25%	23%	36%	2	3	2	40%	38%	50%	9	6	1	23%	19%	35%
25-39	7	1	8	16%	45%	17%	0	2	0	0	25%	0%	7	1	8	18%	45%	19%
40-59	1	4	1	25%	13%	21%	0	2	1	0	25%	25%	1	3	9	28%	10%	21%
60 plus	8	5	7	18%	16%	15%	3	1	1	60%	13%	25%	5	7	6	13%	23%	14%

W 2015 r. najwięcej ofiar śmiertelnych było w przedziale wiekowym 18-24. Byli to przede wszystkim młodzi niedoświadczeni kierowcy, którzy w większości przypadków nie stosowali się do przepisów ruchu

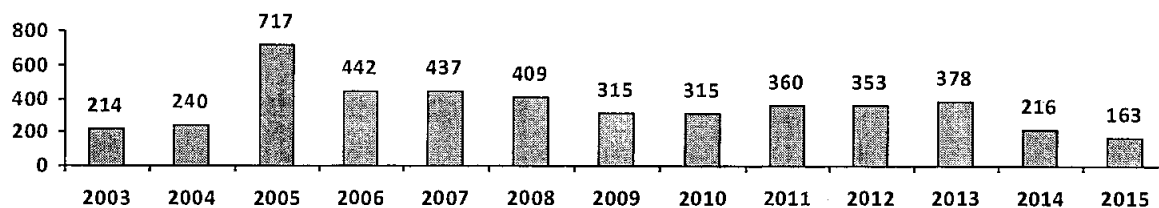
3) **Sprawcy zdarzeń drogowych sie w stanie po użyciu alkoholu bądź w stanie nietrzeźwości**

	ZDARZENIA		
	2013	2014	2015
Kierujący	31	34	19
Piesi	8	3	3

Tabela 7. Rodzaj sprawcy.

W powyższej tabeli przedstawiono liczby zdarzeń drogowych z udziałem sprawców kierowców oraz pieszych będących pod działaniem alkoholu. Odnotowano znaczny spadek zdarzeń drogowych z udziałem nietrzeźwych w porównaniu do 2014 r. o 14 zdarzeń.

Nietrzeźwi kierujący



Ponadto w 2015 roku ujawniono 182 kierowców, którzy byli w stanie po użyciu alkoholu i ich czyny kwalifikowane były jako wykroczenia (w 201 – 181, 2012 roku – 74).

4) Sprawcy wypadków drogowych w 2015 r. według użytkownika drogi

	Wypadki			zabici			ranni			Kolizje		
	2013	2014	2015	2013	2014	2015	2013	2014	2015	2013	2014	2015
Autobus inny	0	0	0	0	0	0	0	0	0	1	0	2
Autobus komunikacji publicznej	0	0	0	0	0	0	0	0	0	2	3	2
Ciągnik rolniczy	1	0	0	0	0	0	1	0	0	5	4	3
Inny pojazd	0	1	0	0	0	0	0	1	0	1	2	2
Motocykl	1	2	0	0	0	0	1	2	0	3	2	4
Motorower	1	0	1	0	0	0	1	0	1	3	4	3
Nieustalony	0	0	0	0	0	0	0	0	0	3	3	2
Rower	1	3	5	0	1	0	1	2	5	4	3	7
Samochód ciężarowy do przewozu ładunków bez przyczepy	1	1	1	0	1	0	1	2	1	22	16	8
Samochód ciężarowy do przewozu ładunków z przyczepą	0	1	0	0	0	0	0	0	0	8	8	10
Samochód osobowy	22	24	27	2	6	2	28	24	34	279	258	254

Z przedstawionej tabeli wynika, że najczęściej wypadków drogowych wśród kierowców spowodowali użytkownicy samochodów osobowych.

6. Działalność profilaktyczna z zakresu ruchu drogowego

- a) Pod patronatem Komendanta Powiatowego Policji insp. Zbigniewa Matusiaka, Pułtuskiej Gazety Powiatowej reprezentowanej przez Panią redaktor naczelną Annę

Morawską oraz Oddział Powiatowy Związku Nauczycielstwa Polskiego z Panią Marią Korbal na czele, zorganizowano w ramach programu B&N konkurs wiedzy ze znajomości przepisów ruchu drogowego, którego finał odbył się w dniu 4 lipca 2015r. Zadaniem uczestników było odpowiedzieć na pytania dotyczące zasad ruchu drogowego, zamieszczone w czterech kolejnych wydaniach PGP;

- b) W dniu 5 września 2015 r. pułtuscy policjanci wspólnie ze sklepem Mrówka zorganizowali piknik na zakończenie lata. Hasłem przewodnim była „Bezpieczna droga do szkoły”. Organizatorzy przypomnieli najmłodszym uczestnikom ruchu drogowego o zasadach bezpiecznego poruszania się po ulicach. W ramach tej akcji dzieci otrzymały odblaski, ufundowane przez PSB Mrówka. Policjantki i maskotka Mrówka uczyły prawidłowego przechodzenia przez jezdnię. Mimo chłodnego dnia przyszło dużo dzieci, rodziców i nauczycieli. Jednocześnie w tym samym dniu w Pułtusku policjantki Ruchu Drogowego wspólnie z przedstawicielem PZU przeprowadziły akcję Stop wariatom drogowym. Kontrolowały trzeźwość kierowców a przedstawicielka PZU za nienaganną postawę kierujących, wręczała serduszka z hasłami przypominającymi o ostrożnej jeździe w pobliżu przejść dla pieszych. Akcja ta pokazywała pieszym jak i kierowcom, że wszyscy jesteśmy równoprawnymi uczestnikami ruchu drogowego i jak ważnym jest szacunek na drodze.
- c) Na Facebooku została utworzona strona KPP, na której między innymi prezentowane są założenia B&N;
- d) W dniu 14.11.2015 r. sobotę w Ośrodku Szkolno-Wychowawczym w Pułtusku pułtuscy policjanci Wydziału Ruchu Drogowego przeprowadzili spotkanie z członkami Klubu Srebrnego Wieku (ok.150 osób), podczas którego w ramach programu B&N przekazali bardzo szerokiemu gronu osób starszych niezbędną wiedzę związaną z bezpiecznym poruszaniem się po drodze "niechronionych" oraz używania po zmroku elementów odblaskowych. Podczas spotkania funkcjonariusze rozdali ok. 150 elementów odblaskowych uczulając jednocześnie zgromadzone osoby na przestrzeganie przepisów ruchu drogowego.
- e) W listopadzie 2015 r. poprzez lokalne media oraz plakaty w ogólnie dostępnych miejscach rozpoczęto także kampanię informacyjną "Obojętność na drodze zabija" skierowaną do mieszkańców powiatu pułtuskiego aby zerwali z obojętnością i zgłaszali zauważone zagrożenia na drodze.
- f) Przeprowadzili w ramach działalności profilaktyczno propagandowej z zakresu BRD spotkania z seniorami: w świetlicy w Pułtusku przy ul. Zaulek (25 osób) i we Winnicy (53 osoby) oraz 12 spotkań z dziećmi i młodzieżą (647osób);
- g) Skierowano pisma do Komendanta Straży Miejskiej i Komendanta Straży Pożarnej w Pułtusku pisma z prośbą o zwrócenie uwagi na pieszych poruszających się po zmroku bez widocznych elementów odblaskowych oraz stwarzających swoim zachowaniem zagrożenie dla bezpieczeństwa uczestników ruchu drogowego.
- h) Wydział ruchu Drogowego był współorganizatorem eliminacji powiatowych Ogólnopolskiego Turnieju Bezpieczeństwa w Ruchu Drogowym, w których uczestniczyła młodzież szkół podstawowych i gimnazjalnych.

- i) Ponadto by przestrzec lokalną społeczność przed niebezpiecznymi zachowaniami na drodze będącymi przyczyną większości wypadków i kolizji, na stronach internetowych miejscowych gazet zamieszczane były zdjęcia ze zdarzeń, tzw. „fotoprzestrogi”.

Realizując wnioski wynikające z analiz bezpieczeństwa policjanci ruchu drogowego w 2015 r. podczas codziennych służb swoją uwagę przede wszystkim skupiali na nieprawidłowych zachowaniach będących przyczyną większości wypadków i kolizji drogowych, tj.

- przekraczaniu prędkości i nieprawidłowym wyprzedaniu przez kierujących,
- nieprawidłowym poruszaniu się pieszych po drodze,
- ujawnianiu nietrzeźwych kierujących.

7. Wyniki osiągnięte przez Funkcjonariuszy z Wydziału Ruchu Drogowego KPP w Pułtusku w 2015 r:

- zatrzymali 189 dowodów rejestracyjnych pojazdów głównie z powodu złego stanu technicznego oraz braku aktualnych badań technicznych (w 2014 – 218),
- zatrzymali 150 praw jazdy (w 2014 – 102),
- ujawnili 4854 wykroczeń dot. przekraczania dozwolonej prędkości (w 2014 – 4883),
- ujawnili 571 wykroczenia dot. jazdy bez zapiętych pasów bezpieczeństwa (w 2014 – 803),
- ujawnili 1132 wykroczeń popełnionych przez pieszych na których nałożyli 745 mandatów (w 2014 – ujawnionych 1287 wykroczeń, z których 893 zakończyło się mandatem karnym),
- przebadali 26357 kierowców na stan trzeźwości (w 2014 – 31854 badań),
- w trakcie prowadzonych lustracji dróg ujawniono 35 nieprawidłowości i skierowano 35 wniosków do zarządców dróg w sprawie bezpieczeństwa ruchu, stanu dróg i oznakowania;

Ogółem policjanci ruchu drogowego nałożyli 7200 mandatów karnych w ruchu drogowym (w 2014 – 7601 mandatów).

III. Działalność prewencyjna.

1. Zjawiska patologii społecznej

a) alkoholizm

Miasto i gmina Pułtusk liczy 23823 mieszkańców, na jej terenie znajduje się łącznie 95 punktów sprzedaży alkoholu (67 sklepów i 28 lokali gastronomicznych w których sprzedawany jest alkohol). W Pułtusku funkcjonuje Poradnia Terapii Uzależnienia od Alkohol i Współuzależnienia, zarejestrowanych jest tam 145 osób uzależnionych od alkoholu w tym 16 kobiet, 67 osób w tym 4 kobiety objęte są podstawowym programem

leczenia. Zarejestrowanych jest także 123 osoby współuzależnione (współmałżonkowie, dorosłe dzieci alkoholików), wobec osób uzależnionych prowadzony jest proces terapii.

Przy każdej gminie działają Komisje ds. Rozwiązywania Problemów Alkoholowych.

Pod opieką Miejskiego Ośrodka Pomocy Społecznej pozostaje 1547 osób, z pomocy MOPS-

u korzysta 769 rodzin. Na terenie miasta funkcjonują grupy AA - „Barka”, „Peretka”, „Albert”- dla osób uzależnionych i grupy „Al-anon”, „Nadzieja” dla osób współuzależnionych, a także Pułtuskie Stowarzyszenie Trzeźwości „Świt”.

W 2015r ujawniono jeden przypadek łamania zakazu sprzedaży lub podawania napojów alkoholowych z art. 43 ust. 1 Ustawy o wychowaniu w trzeźwości oraz sporządzano jeden wniosek o cofnięcie zezwolenia na sprzedaż napojów alkoholowych.

Funkcjonariusz naszej KPP uczestniczy w pracach Gminnej Komisji Rozwiązywania Problemów Alkoholowych. Członkowie komisji prowadzą rozmowy z osobami uzależnionymi celem zmotywowania ich do podjęcia leczenia, a także kontrolują punkty sprzedaży alkoholu. Policjantom w trakcie codziennych odpraw do służby przekazywane są zadania dotyczące ujawniania osób nieletnich będących pod wpływem alkoholu oraz dokonywania kontroli miejsc gromadzenia się młodzieży, w których mogą oni spożywać alkohol. Raz w miesiącu przeprowadzana jest akcja „Wagary, narkotyki, alkohol”, także z udziałem funkcjonariuszy CSP w Legionowie, mające na celu ujawnianie osób zagrożonych demoralizacją, w tym alkoholizmem.

Podczas spotkań z dziećmi i młodzieżą w szkołach omawiano konsekwencje spożywania alkoholu, zarówno prawne, zdrowotne jak i społeczne, uświadamiając młodzież jak negatywny wpływ na ich życie może mieć dalsze picie alkoholu. W 2015r przeprowadzono 64 spotkania z młodzieżą w szkołach.

W 2015r ujawniono 46 osób nieletnich będących pod wpływem alkoholu. Podczas rozmów przeprowadzanych z nieletnimi i ich rodzicami dążono do ujawnienia osób, które sprzedały lub podały alkohol małoletnim. Informacje na temat nietrzeźwych nieletnich przekazywane są do Sądu Rodzinnego i Nieletnich oraz w przypadkach kilkukrotnego ujawnienia nieletniego pod wpływem alkoholu także do Gminnych Komisji Rozwiązywania Problemów Alkoholowych.

1 czerwca 2015 r. uczniowie pułtuskich gimnazjów i szkół ponadgimnazjalnych uczestniczyli w Ogólnopolskim Głosie Profilaktyki, zorganizowany został happening. Pułtuskim rynkiem przeszło blisko **500 młodych osób**. Młodzież przygotowała transparenty i plakaty z hasłami promującymi życie bez uzależnień.

b) narkomania

W 2015 roku w KPP w Pułtusku wszczęto 31 postępowań przygotowawczych o przestępstwa z Ustawy o przeciwdziałaniu narkomanii, popełnionych przez 28 podejrzanych. Na terenie KPP Pułtusk najbardziej popularnym narkotykiem jest marihuana. W 2015 r. zabezpieczono 328,26 gram marihuany, 49 krzewów konopi indyjskich, 15, 71 grama amfetaminy oraz 24,63 gram metafedronu i 2,25 grama haszyszu.

Zaobserwowano nowy trend polegający na zażywaniu dopalaczy. Popularne są także małe uprawy krzewów konopi indyjskich prowadzone na własny użytek. Po narkotyki (dopalacze) sięgają przeważnie młodzi ludzie w wieku 15 – 18 lat.

W zakresie profilaktyki i przeciwdziałania narkomanii tutejsza KPP prowadzi stałe i systematyczne działania informacyjno – edukacyjne omawiając postępowanie z nieletnimi sprawcami czynów karalnych na podstawie Ustawy o postępowaniu w sprawach nieletnich, jak również przedstawiano jakie zachowania są czynami karalnymi dla nieletnich. W ramach tych działań współpracujemy z administracją samorządową, placówkami oświatowymi, Sanepidem i innymi podmiotami.

Pułtusczy policjanci corocznie biorą udział w akcji Kampania Białych Serc - solidarny protest przeciw narkotykom! Pod tegorocznym hasłem: ŻYCIE TO NIE GRA! Policjanci przeprowadzili spotkanie na temat skutków zażywania narkotyków. W ramach protestu młodzież w asyście Policji i Straży Miejskiej przemaszzerowała w milczeniu ulicami Pułtuska.

Przeprowadzono ogółem 74 spotkań z dziećmi, młodzieżą i rodzicami w szkołach (ok. 1300 uczniów), podczas których poruszano między innymi problem narkomanii, konsekwencje picia alkoholu, a także odpowiedzialność prawną za przestępstwa narkotykowe.

W trakcie codziennych służb, systematycznie prowadzone jest rozpoznanie pod kątem miejsc i osób, które mogą posiadać i rozpowszechniać narkotyki. Kontrolowane są także rejony szkół.

c) przemoc w rodzinie

W 2015 roku policjanci KPP w Pułtusku sporządzili 96 notatek urzędowych dotyczących przemocy w rodzinie tzw. „Niebieskie Karty”, z tego 33 w mieście i 63 na terenach wiejskich. Zatrzymano 45 osób wobec których istniało podejrzenie, że stosują przemoc w rodzinie. Wśród nich było 39 mężczyzn, 5 kobiet i 1 nieletni. Doprowadzono także 16 mężczyzn i 1 kobietę do PDOZ w celu wytrzeźwienia po wszczętych przez nich awanturach domowych.

Na terenie Miasta Pułtuska oraz na terenie gmin wchodzących w skład powiatu istnieją Zespoły Interdyscyplinarne ds. Przeciwdziałania Przemocy w Rodzinie. W skład zespołów wchodzi przedstawiciel policji, a w skład grup roboczych dzielnicowi KPP.

Podczas spotkań w szkołach z uczniami poruszany jest problem przemocy i jej konsekwencji dla sprawcy.

Komenda Powiatowa Policji w Pułtusku włącza się w ramach "Tygodnia Pomocy Osobom Pokrzywdzonym Przystępstwem" w kampanię społeczną prowadzoną pod hasłem

"Niebieski Tydzień". Celem inicjatywy było zwrócenie szczególnej uwagi na potrzeby i prawa ofiar przestępstw, podniesienie świadomości obywateli w tym zakresie oraz pomoc osobom doznającym przemocy w rodzinie. W dniach 23-27 lutego 2015 r. na terenie całego powiatu pułtuskiego dyżurowali policjanci i udzielali porad oraz informacji na temat praw i obowiązków ofiar przestępstw. Informacje o działaniach ukazały się w lokalnej prasie. Policjanci podczas dyżurów udzielili porad profilaktycznych 13 osobom oraz przekazali 7 osobom informację na temat instytucji udzielających pomoc ofiarom przestępstw.

Rodziny w których stwierdzono przemoc są systematycznie odwiedzane przez dzielnicowych. Podczas realizacji zagadnień związanych z przemocą domową współpracujemy z Miejskim i Gminnymi Ośrodkami Pomocy Społecznej, Powiatowym Centrum Pomocy Rodzinie w Pułtusku oraz Poradnią Psychologiczno –Pedagogiczną.

d) bezdomność i żebractwo

W celu zminimalizowania zjawiska bezdomności prowadzone jest stałe i systematyczne rozpoznanie tych środowisk, patrolowane są miejsca w których mogą przebywać osoby bezdomne. Utrzymujemy kontakt w tym zakresie z PCPR, Ośrodkami Pomocy Społecznej.

W ramach ogólnopolskich działań wspólnie z Miejskim Ośrodkiem Pomocy Społecznej w Pułtusku podjęto czynności związane z diagnozowaniem skali bezdomności pozapłacówkowej.

Rozkolportowano plakaty „Idzie zima- Nie bądź obojętny!” w instytucjach takich jak Urząd Miasta, Starostwo Powiatowe, Urząd Pracy, MOPS. Przekazano tam również ulotki z informacjami o schroniskach i noclegowniach znajdujących się na terenie garnizonu mazowieckiego. Plakat został również opublikowany na stronie facebook-owej komendy a ulotki trafiły również do dzielnicowych którzy rozdają je osobom potrzebującym.

W ramach codziennych służb patrole zadaniowane są pod kątem zwracania uwagi na osoby żebrzące i bezdomne.

Na terenie powiatu pułtuskiego w gminie Pokrzywnica funkcjonuje Stowarzyszenie Serdeczna Dłoń Dom Pokrzywnica, do którego na mocy porozumienia MOPS kieruje osoby bezdomne.

Na terenie działania jednostki nie ujawniono przypadków żebractwa wśród osób nieletnich, dorosłych ani cudzoziemców. Nie było prowadzonych postępowań z art. 58 kw i 104 kw. W związku z zagrożeniem zjawiskiem żebractwa prowadzona jest stała współpraca z ośrodkami pomocy społecznej.

e) Bezpieczeństwo dzieci i młodzieży

Bezpieczeństwo dzieci i młodzieży pozostaje w stałym zainteresowaniu policjantów KPP Pułtusk. Wynika to ze stałego kontaktu jaki utrzymywany jest z dyrektorami, pedagogami i nauczycielami ze szkół. Na bieżąco trwa wymiana informacji między KPP w Pułtusku, a szkołami. W placówkach oświatowych prowadzone są pogadanki dotyczące bezpiecznych zachowań, zwiększenia świadomości wiktymologicznej. Edukację na rzecz bezpieczeństwa prowadzą także dzielnicowi podczas spotkań ze społeczeństwem.

W 2015r przeprowadzono łącznie 64 spotkania z dziećmi i młodzieżą w trakcie których poruszana była m.in. tematyka przemocy rówieśniczej. Uczniom przekazywano informacje na temat konsekwencji prawnych stosowania przemocy na podstawie Ustawy o postępowaniu w sprawach nieletnich.

W 2015 r. na terenie działania KPP w Pułtusk podjęwaliśmy działania na rzecz młodzieży promujące modę na życie bez uzależnień a także bez przemocy i antyspołecznych zachowań.

- 21.03.2015r. udział w działaniach „Dzień Wagarowicza”
- 30.05.2015r. udział w pikniku rodzinnym z Klubem 4X4
- 01.06.2015r. udział w Głosie Profilaktyki
- 14.06.2015r. udział w Festynie Rodzinnym „Święto Rodziny” w Gzowie
- 19.06.2015r. udział w „Ośrodkowy Maraton Profilaktyki” w SOSW w Pułtusk
- 24.06.2015r. udział w „ Dzień Szkoły bez Przemocy” w SP Świeszewo
- 28.06.2015r. udział w pikniku „Głodowolandia”
- 04.07.2015r. udział w pikniku z MRÓWKĄ
- 05.07.2015r. udział w „ Grabolandii”
- 23.08.2015r. udział w dożynkach „piknik Rodziny” w Zatorach
- 12.09.2015r. udział w rozstrzygnięciu konkursu wiedzy o ruchu drogowym
- 20.09.2015r. udział w Dniach Pułtuska –Św. Mateusza

Tereny wszystkich szkół są systematycznie patrolowane podczas codziennych służb policjantów – kilkakrotnie w czasie każdej służby. Patrolowane są także tereny Dworca PKS w Pułtusk pod kątem bezpieczeństwa dzieci i młodzieży dojeżdżającej do szkół. Ponadto systematycznie planowane są działania, których celem jest między innymi kontrola miejsc gromadzenia się dzieci i młodzieży, a także ujawnianie negatywnych zjawisk związanych z popełnianiem czynów karalnych oraz zagrożenia demoralizacją. Działania te wspierane są przez funkcjonariuszy (słuchaczy) CSP w Legionowie.

1. Realizacja zadań wynikających z rządowych programów profilaktycznych

a) Rządowy program ograniczenia przestępczości i aspołecznych zachowań „ Razem Bezpieczniej”.

Zadania programu „Razem Bezpieczniej” przez KPP w Pułtusk realizowane są na bieżąco poprzez analizę zagrożeń na terenie powiatu aktualizowaną co miesiąc, ze szczególnym uwzględnieniem miejsc, gdzie gromadzi się znaczna ilość osób i może dochodzić do popełniania przestępstw i wykroczeń. Prowadzona jest także stała analiza stanu służby prewencyjnej KPP i na tej podstawie w zależności od analizy stanu zagrożenia kierowane są odpowiednie siły i środki.

Na bieżąco monitorowane są także zagrożenia w ruchu drogowym i na tej podstawie dyslokowane są patrole w miejsca szczególnie zagrożone. Prowadzona jest akcja „Bezpieczna droga do szkoły” w ramach której policjanci z Wydziału Ruchu Drogowego wraz z Zespołem d/s Nieletnich i Patologii organizują wspólne spotkania ze społeczeństwem, dziećmi i

młodzieżą mające na celu zwiększenie zasobu wiedzy o właściwych zachowaniach w ruchu drogowym.

Analiza i identyfikacja problemów bezpieczeństwa szkolnego jest w ciągłym zainteresowaniu. Wynika to ze stałego kontaktu jaki utrzymują policjanci z KPP w Pułtusku z dyrektorami, pedagogami i nauczycielami ze szkół. Na bieżąco trwa wymiana informacji między KPP w Pułtusku, a szkołami.

W placówkach oświatowych prowadzone są pogadanki dotyczące bezpiecznych zachowań, mające na celu również zwiększenie świadomości wiktymologicznej. Edukację na rzecz bezpieczeństwa prowadzą także dzielnicowi podczas spotkań ze społeczeństwem.

Tereny wszystkich szkół są systematycznie patrolowane podczas codziennych służb policjantów. Patrolowane są także tereny Dworca PKS w Pułtusku pod kątem bezpieczeństwa dla dzieci i młodzieży dojeżdżającej do szkół. Ponadto planowane są comiesięczne działania, których celem jest między innymi kontrola miejsc gromadzenia się dzieci i młodzieży, a także ujawnianie negatywnych zjawisk związanych z popełnianiem czynów karalnych oraz zagrożeń demoralizacją. Działania te realizowane są wspólnie z funkcjonariuszami (słuchaczami) Centrum Szkolenia Policji w Legionowie.

W ramach obszaru „przemoc w rodzinie” działania policjantów polegają najczęściej na edukowaniu osób dotkniętych przemocą w rodzinie w zakresie procedury prawnej. Podczas przeprowadzania interwencji domowych policjanci informują osoby pokrzywdzone o przysługujących im prawach oraz o instytucjach, które niosą pomoc ofiarom przemocy domowej, a także o nadzorze dzielnicowym nad rodziną. Dzielnicowy podczas wizyt w rodzinie przekazuje informacje na temat procedury prawnej w sprawach o znęcanie, możliwości uzyskiwania pomocy z różnych instytucji.

Ostrzeżenia o grożących niebezpieczeństwach, sposobach ich unikania czy też na temat właściwego zabezpieczania mienia dla mieszkańców umieszczane są także w lokalnej prasie.

W 2015 roku odbyły się dwie debaty społeczne w dniach 20 kwietnia oraz 8 czerwca. Celem nadrzędnym debat było włączenie obywateli w wypracowanie propozycji rozwiązań zmierzających do wzrostu poczucia bezpieczeństwa mieszkańców w środowisku lokalnym.

W ramach spotkań z samorządem, w lokalnej prasie oraz podczas lokalnych imprez propagowane są założenia i zadania programu Razem Bezpieczniej.

W ramach ograniczenia zjawisk kryminogennych organizowane są wspólne służby patrolowe z innymi instytucjami i służbami. We wtorki organizowane są wspólne patrole ze Strażą Miejską. Wspólne patrole realizowane są także ze strażnikami Państwowej Straży Rybackiej, leśniczymi z Państwowej Straży Leśnej oraz ratownikami WOPR-u. Systematycznie prowadzone są także wspólne patrole pow. pułtuskiego z policjantami (słuchaczami) CSP Legionowo. W 2015 r zorganizowano wspólnych patroli: 17 ze Strażą Leśną, 60 ze Strażą Rybacką, 1 z ratownikami WOPR-u, 32 dni wspólnych patroli z funkcjonariuszami CSP. Ponadto do służby skierowano 28 patroli rowerowych policji, 89 patroli wodnych policji na rzece Narew.

W lokalnej prasie – Tygodnik Pułtuski, Pułtuska Gazeta Powiatowa, Extra Pułtusk, Tygodnik Ciechanowski oraz na stronach internetowych – www.pultuszczak.pl, www.pultusk24.pl, ipułtusk.pl, nowiny24.info, a także w rozgłośni radiowej Radio Katolickie Radio Diecezji Płockiej, Komenda Powiatowa Policji w Pułtusku prezentuje treści profilaktyczne, informacje ostrzegające o zagrożeniach, niebezpieczeństwach, sposobach ich unikania i prowadzonych akcjach przez KPP w Pułtusku

b) Narodowy Program Profilaktyki i Rozwiązywania Problemów Alkoholowych.

Funkcjonariusz naszej KPP uczestniczy w pracach Gminnej Komisji Rozwiązywania Problemów Alkoholowych. Członkowie komisji prowadzą rozmowy z osobami uzależnionymi celem zmotywowania ich do podjęcia leczenia, a także kontrolują punkty sprzedaży alkoholu. Policjantom w trakcie codziennych odpraw do służby przekazywane są zadania dotyczące ujawniania osób nieletnich będących pod wpływem alkoholu oraz dokonywania kontroli miejsc gromadzenia się młodzieży, w których mogą oni spożywać alkohol. Raz w miesiącu przeprowadzana jest akcja „Wagary, narkotyki, alkohol”, także z udziałem funkcjonariuszy CSP w Legionowie mająca na celu ujawnianie osób zagrożonych demoralizacją, w tym alkoholizmem.

W 2015 roku ujawniono 46 osób nieletnich będących pod wpływem alkoholu. Z nieletnimi i ich rodzicami przeprowadzamy rozmowy dążąc do ujawnienia osób które sprzedały lub podały alkohol małoletnim. Uświadamiamy im także konsekwencje prawne, zdrowotne i społeczne spożywania alkoholu. Informacje na temat nietrzeźwych nieletnich przekazywane są do Sądu Rodzinnego i Nieletnich oraz w przypadkach kilkukrotnego ujawnienia nieletniego pod wpływem alkoholu także informujemy Gminną Komisję Rozwiązywania Problemów Alkoholowych.

Podczas spotkań z dziećmi i młodzieżą w szkołach omawiano konsekwencje spożywania alkoholu zarówno prawne, zdrowotne jak społeczne uświadamiając młodzieży jak negatywny wpływ na ich życie może mieć dalsze picie alkoholu. W 2015 r przeprowadzono 64 spotkania z młodzieżą w szkołach.

c) Krajowy Program Przeciwdziałania Narkomanii

W 2015 roku nie ujawniono nieletnich które byłyby pod wpływem narkotyków. W 2015 roku w KPP w Pułtusku wszczęto 4 postępowania przeciwko nieletnim którzy popełnili 5 czynów karalnych z Ustawy o przeciwdziałaniu narkomanii.

Na terenie powiatu pułtuskiego SANEPID odnotował 32 przypadki podejrzenia zatrucia dopalaczami wśród, których 8 przypadków to osoby niepełnoletnie. Najmłodszym chłopcem, który zatrzał się dopalaczami był 16 letni mieszkaniec Pułtuska.

W zakresie profilaktyki i przeciwdziałania narkomanii tutejsza KPP realizuje zadania wynikające z Programu Resortu Spraw Wewnętrznych Przeciwdziałania Narkomanii i Zwalczania Przystępczości Narkotykowej. Między innymi:

- prowadzenie szkoleń z zakresu problematyki i ograniczania popytu na narkotyki w szczególności dla przedstawicieli podmiotów działających na rzecz dzieci i młodzieży,
- wspieranie programów profilaktycznych na wszystkich poziomach edukacji (od przedszkola do szkół ponadgimnazjalnych) oraz skierowanych do rodziców.

d) Krajowy Program Przeciwdziałania Przemocy w Rodzinie.

W ramach tego programu:

- podczas spotkań w szkołach z uczniami omawiany jest problem przemocy i jej konsekwencji dla sprawcy,
- policjantom KPP w Pułtusku na bieżąco udzielany jest instruktaż dotyczący prawidłowego sposobu przeprowadzania interwencji domowych i sposobów postępowania z

ofiarami przemocy domowej oraz prawidłowego sposobu wypełniania arkuszy Niebieskiej Karty,

- przeprowadzono szkolenie policjantów dotyczące stosowania kwestionariusza szacowania ryzyka zagrożenia życia lub zdrowia osób dotkniętych przemocą w rodzinie.

- funkcjonariusz KPP w Pułtuskach uczestniczy w dyżurach Gminnej Komisji Rozwiązywania Problemów Alkoholowych, podczas których udzielane są porady w zakresie przeciwdziałania patologiom społecznym, w tym przemocy w rodzinie;

Podczas realizacji powyższych zagadnień nawiązywano współpracę z Miejskim i Gminnymi Ośrodkami Pomocy Społecznej, Powiatowym Centrum Pomocy Rodzinie w Pułtuskach w zakresie udzielania pomocy osobom pokrzywdzonym.

W ramach kampanii społecznej pn. Niebieski Tydzień policjanci udzielali porad i informacji ofiarom przestępstw, ze szczególnym zwróceniem uwagi na osoby dotknięte przemocą w rodzinie.

e) Krajowy program Zwalczenia i Zapobiegania Handlowi Ludźmi.

W KPP w Pułtuskach funkcjonuje dwuosobowy nieetatowy zespół ds. koordynacji, organizacji i prowadzenia działań operacyjno – prewencyjnych mających na celu realizację zadań wynikających z krajowego Programu Zwalczenia i Zapobiegania Handlowi Ludźmi. Na terenie działania KPP w Pułtuskach nie odnotowano przypadku „handlu ludźmi”. Powyższa tematyka poruszana była podczas spotkań przeprowadzanych przez funkcjonariuszy z młodzieżą szkół średnich.

Na terenie powiatu pułtuskiego brak jest instytucji pozapolicyjnych zajmujących się tą tematyką.

f) Krajowy Program Zwalczenia AIDS i Zapobiegania Zakażeniom HIV.

2015 r nie ujawniono przypadków AIDS i zakażeń HIV. W tym zakresie współpracujemy z Powiatową Stacją Sanitarno- Epidemiologiczną.

Komendant
Powiatowej Policji w Pułtuskach
/-/ insp. Zbigniew Matusiak

Wykonano 2 egz.

Egz. nr 1- adresat.

Egz. nr. 2 – aa

Wyk/Opr. podinsp. Krzysztof Lewandowski

Naczelnik Wydziału Prewencji KPP Pułtusk