

ZARZĄDZENIE Nr 20/10
STAROSTY PUŁTUSKIEGO –
SZEFA OBRONY CYWILNEJ POWIATU
z dnia 9 marca 2010 r.

w sprawie organizacji Systemu Wykrywania i Alarmowania
na terenie powiatu pułtuskiego.

Na podstawie art. 17 Ustawy z dnia 21 listopada 1967r. o powszechnym obowiązku obrony (Dz. U. z 2004r. Nr 241, poz. 2416 z późn. zm.), art. 16 i art. 18 ustawy z dnia 26 kwietnia 2007r. o zarządzaniu kryzysowym (Dz. U. Nr 89, poz. 590 z późn. zm.) zarządzenia nr 357 Wojewody Mazowieckiego Szefa Obrony Cywilnej Województwa z dnia 23 października 2009r. w sprawie organizacji wojewódzkiego Systemu Wykrywania i Alarmowania na terenie województwa mazowieckiego zarządzam co następuje :

§ 1

1. W celu wykonania zadań związanych z monitorowaniem, wykrywaniem i identyfikacją zagrożeń, przekazywaniem informacji o ich zaistnieniu oraz ostrzeganiem i alarmowaniem ludności w okresie zagrożenia bezpieczeństwa państwa, kryzysu lub wojny organizuje się system wykrywania i alarmowania, zwany dalej SWA.
2. SWA przygotowuje się w stanie stałej gotowości obronnej państwa, a rozwija w stanie stałej gotowości obronnej w przypadku zaistnienia nadzwyczajnych zagrożeń oraz prowadzenia ćwiczeń i treningów, gotowości obronnej państwa czasu kryzysu i w stanie gotowości obronnej państwa czasu wojny.

§ 2

W skład SWA wchodzi następujące formacje obrony cywilnej:

1. Na szczeblu powiatowym:

1.1. POWIATOWY OSRODEK ANALIZY DANYCH I ALARMOWANIA (POADA);

1.2. POWIATOWY OSRODEK ANALIZ LABORATORYJNYCH (POAL);

2. Na szczeblu gminnym:

2.1. DRUZYNY WYKRYWANIA I ALARMOWANIA (DWA);

2.2. ZAKŁADOWE DRUZYNY LABORATORYJNE (ZDL).

2.3. PUNKTY ALARMOWANIA (PA).

§ 3

Formacje obrony cywilnej o których mowa w § 2 powołują szefowie obrony cywilnej poszczególnych szczebli administracji poprzez nadanie przydziałów organizacyjno mobilizacyjnych zgodnie z zasadami określonymi w załączniku Nr 1 do zarządzenia, z wyłączeniem zakładowych drużyn laboratoryjnych, które tworzą kierownicy zakładów pracy posiadających laboratoria oraz zakładowych punktów alarmowania.

§ 4

Do wykonywania czynności związanych z wykrywaniem zagrożeń, przekazywaniem informacji o ich zaistnieniu, opracowaniem danych oraz ostrzeganiem i alarmowaniem są zobowiązane:

- 1) formacje i inne jednostki organizacyjne obrony cywilnej, odpowiednio do nałożonych na nie zadań,
- 2) zakłady pracy, które w przypadku awarii mogą stanowić źródło zagrożenia dla ludzi i środowiska,
- 3) jednostki organizacyjne, których statutowa działalność przewiduje wykonywanie takich czynności - w zakresie ustalonym przez właściwych terenowo szefów obrony cywilnej.

§ 5

1. Jednostki organizacyjne i zakłady pracy, o których mowa w § 4 mają obowiązek przekazywania informacji o stwierdzonym zagrożeniu właściwym terytorialnie organom administracji publicznej (obrony cywilnej) lub określonym przez nie jednostkom organizacyjnym obrony cywilnej.
2. Przekazywanie informacji o zagrożeniach, komunikatów ostrzegawczych i sygnałów alarmowych odbywa się za pośrednictwem dostępnych środków łączności, alarmowania, a także środków teleinformatycznych, w tym masowego przekazu.
3. Decyzje o wprowadzeniu lub ogłoszeniu sygnału lub komunikatu ostrzegawczego, a także ich odwołaniu podejmuje właściwy terytorialnie organ administracji publicznej. Rodzaje alarmów, treść komunikatów ostrzegawczych, sygnały alarmowe i sposób ich ogłaszania określa załącznik do Rozporządzenia Rady Ministrów z dnia 16 października 2006r. w sprawie systemów wykrywania skażeń i właściwości organów w tych sprawach.

§ 6

Całkowite lub częściowe rozwinięcie SWA następuje na podstawie zarządzenia:

1. Szefa OC Gminy / Miasta - w odniesieniu do terenu gminy / miasta.
2. Szefa OC Powiatu - na terenie kilku gmin lub całego powiatu.

§ 7

Jednostki organizacyjne SWA, o których mowa w § 2, po jego rozwinięciu wykonują zadania na zasadzie dyżurów.

§ 8

W stanie stałej gotowości obronnej państwa funkcjonuje Powiatowy System Wczesnego Ostrzegania, zwany dalej SWO.

§ 9

1. W skład Powiatowego Systemu Wczesnego Ostrzegania wchodzi:
 - 1.1. Powiatowe Centrum Zarządzania Kryzysowego;
 - 1.2. Gminne Centra Zarządzania Kryzysowego, lub komórki organizacyjne (całodobowy dyżur) urzędów gmin (miast) właściwe w sprawach zarządzania kryzysowego;
 - 1.3. Jednostki organizacyjne przyjmujące zgłoszenia na numery alarmowe oraz prowadzące działania interwencyjne w sytuacjach wystąpienia zagrożeń, nadzorowane odpowiednio przez Komendanta Powiatowej Policji oraz Komendanta Powiatowego Państwowej Straży Pożarnej;
 - 1.4. Centra powiadamiania ratunkowego, przyjmujące zgłoszenia na numer alarmowy 112 obsługujące powiat pułtuski;
 - 1.5. Regionalny Zarząd Gospodarki Wodnej w Warszawie Zarząd Zlewni Narwi z siedzibą w Dębem Nadzór Wodny w Pułtusku

- 1.6. Jednostki nadzoru epidemiologicznego i kontroli chorób zakaźnych - nadzorowane przez Państwowego Powiatowego Inspektora Sanitarnego w Pułtusku;
 - 1.7. Jednostki monitorowania chorób odzwierzęcych i odzwierzęcych czynników chorobotwórczych oraz badań kontrolnych zakażeń zwierząt - nadzorowane przez Powiatowego Lekarza Weterynarii w Pułtusku.
 - 1.8. Właściciele (nadawcy) stacji radiowych i telewizyjnych oraz operatorzy sieci telekomunikacyjnych;
2. Jednostki i instytucje wchodzące w skład powiatowego SWO zobowiązuje się do wzajemnej wymiany informacji uzyskanych w toku własnej działalności statutowej, mających bezpośredni lub pośredni związek z wystąpieniem zagrożeń ludności lub środowiska.
 3. Włączenie jednostek i instytucji do powiatowego SWO nie zmienia ich służbowego podporządkowania i zakresu realizowanych zadań.

§ 10

Szefowie obrony cywilnej, o których mowa w § 6, ustalają zakres działania jednostek organizacyjnych wchodzących w skład powiatowego systemu wykrywania i alarmowania oraz powiatowego systemu wczesnego ostrzegania.

§ 11

Na komendantów formacji i sekcji wchodzących w skład powiatowego systemu wykrywania i alarmowania za pośrednictwem właściwego Wojskowego Komendanta Uzuppełnień powołując:

1. Wyznaczam moją decyzją osobę funkcyjną – na Komendanta Powiatowego Ośrodka Analizy Danych i Alarmowania;
2. Państwowego Powiatowego Inspektora Sanitarnego na Komendanta Powiatowego Ośrodka Analiz Laboratoryjnych;
3. Powiatowego Lekarza Weterynarii na Komendanta Sekcji Higieny Weterynaryjnej;
4. Kierownika Terenowego Oddziału Ochrony Roślin i Nasiennictwa na Komendanta Sekcji Ochrony Roślin i Nasiennictwa.

§ 12

Komendanci wyżej wymienionych formacji i sekcji zgodnie z załącznikiem Nr 1 zarządzenia:

- określą szczegółową strukturę organizacyjną i skład formacji i sekcji;
- nadadzą przydziały organizacyjno mobilizacyjne dla członków formacji za pośrednictwem właściwego Wojskowego Komendanta Uzuppełnień;
- opracują odpowiednio plan działania formacji i sekcji;
- przeprowadzą szkolenia obsad osobowych;
- zapewnią odpowiednie pomieszczenia i wyposażenie dla członków formacji i sekcji.

§ 13

1. Dyrektor Wydziału Organizacji i Nadzoru Starostwa Powiatowego w Pułtusku oraz Skarbnik Powiatu zapewnią w porozumieniu z Dyrektorem Wydziału Zarządzania Kryzysowego odpowiednie warunki pracy i wyposażenie dla Powiatowego Ośrodka Analizy Danych i Alarmowania.

2. Komendant Powiatowy Państwowej Straży Pożarnej w Pułtusku w ramach siedziby Powiatowego Centrum Zarządzania Kryzysowego udostępni pomieszczenie i wyposażenie do prac Powiatowego Ośrodka Analizy Danych i Alarmowania.

§ 14

Wykonanie zarządzenia powierzam szefom oc gmin, kierownikom komórek organizacyjnych starostwa oraz jednostkom organizacyjnym powiatu i zakładom pracy.

§ 15

Nadzór nad wykonaniem zarządzenia powierzam Dyrektorowi Wydziału Zarządzania Kryzysowego oraz Sekretarz Powiatu.

**STAROSTA PUŁTUSKI
SZEFE OBRONY CYWILNEJ POWIATU**

Andrzej Dolecki

ZAŁĄCZNIK NR 1 DO ZARZĄDZENIA NR 20/10
STAROSTY PUŁTUSKIEGO - SZEFA OBRONY CYWILNEJ POWIATU
W SPRAWIE ORGANIZACJI POWIATOWEGO SYSTEMU WYKRYWANIA
I ALARMOWANIA NA TERENIE POWIATU PUŁTUSKIEGO

ORGANIZACJA POWIATOWEGO SYSTEMU WYKRYWANIA I ALARMOWANIA

I.ZADANIA SWA.

Do podstawowych zadań jednostek organizacyjnych SWA należy:

1. Wykrywanie i rozpoznanie skażeń promieniotwórczych, biologicznych i chemicznych (w tym toksycznymi środkami przemysłowymi) oraz innych nadzwyczajnych zagrożeń ludzi i środowiska.
2. Wykrywanie i określanie parametrów uderzeń Bronią Masowego Rażenia (NBC).
3. Pobieranie próbek i określanie rodzaju i stopnia skażenia, zakażenia produktów żywnościowych, płodów rolnych, roślinności, pasz, wody pitnej, wód powierzchniowych oraz gleby i powietrza.
4. Oznaczanie stref niebezpiecznych.
5. Wstępne określanie skutków nadzwyczajnych zagrożeń.
6. Przekazywanie danych o użyciu broni NBC, skażeniach, zakażeniach i innych nadzwyczajnych zagrożeniach ludzi i środowiska do jednostek nadrzędnych, współdziałających i podległych.
7. Zbieranie i opracowywanie, analizowanie danych na podstawie informacji otrzymywanych z jednostek wykrywania oraz innych źródeł.
8. Określanie skali i skutków skażeń, zakażeń oraz innych nadzwyczajnych zagrożeń dla ludzi i środowiska oraz prognozowanie rozwoju wydarzeń.
9. Powiadamianie organów decyzyjnych, instytucji, organizacji i formacji, ekspertów, które mają obowiązek zareagowania na niebezpieczne zdarzenia, o jego wystąpieniu lub groźbie wystąpienia.
10. Ostrzeganie i alarmowanie zagrożonej ludności, a także informowanie o zaleconych sposobach postępowania w zaistniałej sytuacji.
11. Opracowywanie wniosków i propozycji dla właściwych organów kierowania OC.
12. Koordynowanie działań jednostek organizacyjnych wykrywania zagrożeń.
13. Wymiana informacji dotyczących nadzwyczajnych zagrożeń ludzi i środowiska z odpowiednimi jednostkami organizacyjnymi OC sąsiednich powiatów oraz innymi jednostkami organizacyjnymi zgodnie z zaleceniami i obowiązującymi procedurami postępowania.
14. Prowadzenie nasłuchu w radiowej sieci ostrzegania (szczegółowe zadania zostaną określone odrębnymi wytycznymi);

II. ZASADY TWORZENIA JEDNOSTEK ORGANIZACYJNYCH SWA

Na szczeblu powiatu tworzy się:

- 1. POWIATOWY OŚRODEK ANALIZY DANYCH I ALARMOWANIA.**
- 2. POWIATOWY OŚRODEK ANALIZ LABORATORYJNYCH.**

POWIATOWY OŚRODEK ANALIZY DANYCH I ALARMOWANIA powołuje Szef OC Powiatu na bazie Starostwa Powiatowego poprzez nadanie przydziałów organizacyjno-mobilizacyjnych obsadzie osobowej ośrodka. Przydziały organizacyjno-mobilizacyjne POADA przygotowuje Dyrektor Wydziału Zarządzania Kryzysowego Starostwa Powiatowego w Pułtusku.

POWIATOWY OŚRODEK ANALIZ LABORATORYJNYCH powołuje Szef OC Powiatu poprzez nadanie przydziału organizacyjno- mobilizacyjnego Kierownikowi Powiatowej Stacji Sanitarno-Epidemiologicznej na funkcje komendanta ośrodka, a Kierownikowi Powiatowego Inspektoratu Weterynarii i Kierownikowi Terenowego Oddziału Ochrony Roślin i Nasiennictwa na stanowiska komendantów sekcji. Komendant ośrodka w porozumieniu z kierownikiem komórki organizacyjnej właściwej w sprawach obrony cywilnej(zarządzania kryzysowego) Starostwa Powiatowego określa szczegółową strukturę organizacyjną i skład ośrodka, a następnie nadaje pracownikom PSSE, PIWet i TOORiN przydziały organizacyjno-mobilizacyjne. W przypadku, gdy PSSE nie posiada laboratorium, w skład powiatowej sekcji sanitarno-epidemiologicznej należy włączyć zakładowe drużyny laboratoryjne zakładów pracy wytypowanych przez Powiatowego Inspektora Sanitarnego.

Na szczeblu gminy tworzy się:

- 1. DRUŻYNY WYKRYWANIA I ALARMOWANIA.**
- 2.PUNKTY ALARMOWANIA.**
- 3.ZAKŁADOWE DRUŻYNY LABORATORYJNE.**

DRUŻYNY WYKRYWANIA I ALARMOWANIA powołują Szefowie Obrony Cywilnej Gmin (Miast) na bazie Urzędów Gmin (Miast) poprzez nadanie przydziałów organizacyjno-mobilizacyjnych obsadom osobowym drużyn.

PUNKTY ALARMOWANIA tworzy się w osiedlach (sołectwach), w których znajdują się stacjonarne urządzenia alarmowe. Powołują je Szefowie OC Gmin poprzez nadanie przydziałów organizacyjno-mobilizacyjnych obsadom osobowym tych punktów. W zakładach pracy radiofoniczne drużyny alarmowania powołują kierownicy zakładów pracy poprzez nadanie przydziałów organizacyjno-mobilizacyjnych pracownikom zakładu.

ZAKŁADOWE DRUŻYNY LABORATORYJNE tworzą kierownicy zakładów pracy posiadających zakładowe laboratoria poprzez nadanie kierownikowi laboratorium przydziału organizacyjno-mobilizacyjnego na stanowisko komendanta drużyny. Komendant drużyny w porozumieniu z kierownikiem zakładu pracy określa szczegółową strukturę organizacyjną i skład drużyny, a następnie nadaje pracownikom laboratorium przydziały organizacyjno-mobilizacyjne.

III. ORGANIZACJA ŁĄCZNOŚCI, OSTRZEGANIE I ALARMOWANIE W SWA

1. Łączność w SWA powiatu pułtuskiego jest organizowana przy wykorzystaniu technicznych środków łączności przewodowej i bezprzewodowej.
2. Zasadniczą (podstawową) siecią łączności w SWA jest Sieć Radiowa Zarządzania Wojewody Mazowieckiego. Pozostałe systemy łączności należy traktować jako rozwiązania wspomagające i dublujące.
3. Zasady pracy w Sieci Zarządzania Wojewody Mazowieckiego zostały określone w „REGULAMINIE PRACY SIECI RADIOWEJ ZARZĄDZANIA WOJEWODY MAZOWIECKIEGO”.
4. Do ostrzegania i alarmowania ludności wykorzystuje się :
 - scentralizowane systemy alarmowe miast sterowane radiowo ;
 - pojedyncze syreny alarmowe nie wchodzące w skład scentralizowanych systemów alarmowych;
 - rozgłośnie radiowe i ośrodki telewizyjne;
 - urządzenia nagłaśniające stacjonarne i na pojazdach;
 - inne dostępne urządzenie mogące służyć temu celowi.
5. Urządzenia alarmowe sterowane radiowo utrzymuje się w stałej gotowości do działania.
6. Za utrzymanie, sprawność i konserwację urządzeń alarmowych odpowiedzialni są Szef OC Powiatu, Miasta (Gmin), na których terenie te urządzenia zostały zainstalowane.

IV. ZASADY WSPÓLDZIAŁANIA I OBIEGU INFORMACJI

System wykrywania i alarmowania współdziała ze służbami i systemami, które mogą stanowić źródło informacji o zagrożeniach dla ludności (Jednostki MON, PSP, Policji, meteorologiczne, itp.). Współdziałanie to powinno polegać na wzajemnej wymianie informacji, uzyskiwanych w ramach własnej działalności, a mających bezpośredni lub pośredni związek z występowaniem zagrożenia dla ludności i środowiska.

1. Ustala się następujące zasady przekazywania informacji w systemie wykrywania i alarmowania do jednostek nadrzędnych i współdziałających:
 - **Natychmiast** przekazuje się informacje dotyczące awarii, katastrof, skażeń, zakażeń, użycia NBC i innych zagrożeń dla ludzi i środowiska oraz wzrostu mocy dawki tła promieniowania gamma powyżej dwukrotnej dopuszczalnej wartości oraz ponownego jej wzrostu o dowolną wartość;
 - **Okresowo** przekazuje się informacje pomiarów mocy dawki promieniowania gamma, kontroli napromieniowania ludności, skażeń komponentów środowiska i żywności oraz warunków meteorologicznych;
2. Rodzaje, zakres i metodykę pomiarów, analiz, ocen i prognoz w SWA oraz dopuszczalny poziom zanieczyszczeń (zagrożeń) ludzi i środowiska, ustala się zgodnie z obowiązującymi normami krajowymi.
3. Współdziałanie dotyczy jednostek organizacyjnych przeznaczonych do wykrywania zagrożeń, zbierania i przetwarzania informacji, oraz innych jednostek organizacyjnych, których statutowa działalność przewiduje wykonywanie takich czynności.

4. Współdziałanie organizuje:
 - **POWIATOWY OŚRODEK ANALIZY DANYCH I ALARMOWANIA** - z POADA sąsiednich powiatów, powiatową jednostką analiz laboratoryjnych, Jednostkami Wojskowymi MON oraz Komendą Powiatową Policji i Komendą Powiatową Państwowej Straży Pożarnej, a także z DWA.
 - **DRUŻYNY WYKRYWANIA I ALARMOWANIA** – z zakładowymi drużynami laboratoryjnymi, terenowymi jednostkami Policji, Państwowej i Ochotniczej Straży Pożarnej oraz punktami alarmowania, a także z POADA.
5. Szczegółowe uzgodnienia dotyczące trybu przekazywania danych w SWA wyżej wymienione jednostki organizacyjne ustalają między sobą w trybie roboczym.

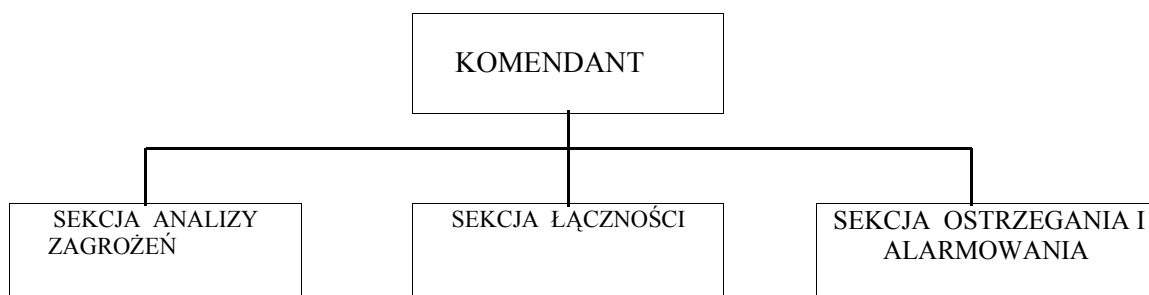
V. ZASADY SZKOLENIA ORAZ ORGANIZACJI ĆWICZEŃ I TRENINGÓW

1. Do czasu otrzymania ze szczebla wojewódzkiego nowych opracowań, obowiązują nadal instrukcje, metodyki i programy szkolenia wykorzystywane dotychczas.
2. Odpowiedzialnymi za organizację szkolenia są:
 - Dyrektor WBiZK MUW - obsady osobowej WOADA i komendantów poszczególnych formacji OC;
 - Dyrektor Wydziału Zarządzania Kryzysowego Starostwa Powiatowego w Pułtusku – obsada POADA;
 - Powiatowy Inspektor Sanitarny – obsada powiatowej sekcji analiz sanitarno-epidemiologicznych;
 - Powiatowy Lekarz Weterynarii – obsada powiatowej sekcji higieny weterynaryjnej;
 - Kierownik Terenowej Stacji Ochrony Roślin i Nasiennictwa – obsada powiatowej sekcji ochrony roślin i nasiennictwa;
 - Szefowie OC Miasta i Gmin - obsady osobowe DWA i PA;
 - Dyrektor zakładu – obsady zakładowych drużyn laboratoryjnych i radiofonicznych drużyn alarmowania;
3. Szkolenia doskonalące, ćwiczenia i treningi organizuje Dyrektor Wydziału Bezpieczeństwa i Zarządzania Kryzysowego Mazowieckiego Urzędu Wojewódzkiego w Warszawie przy współudziale kierowników jednostek administracji zespolonej tworzących formacje OC w SWA, Szefów OC Powiatów, Miast i Gmin na podstawie rocznych planów zamierzeń województwa lub wytycznych Szefa OC Województwa.
4. Raz w miesiącu organizuje się trening Systemu Wczesnego Ostrzegania.
5. Raz na kwartał organizuje się trening Systemu Wykrywania i Alarmowania.
6. Szkolenie, ćwiczenia i treningi należy organizować tak, aby trwały one do czterech godzin, a w dniach ustawowo wolnych od pracy do ośmiu godzin dziennie.
7. Finansowanie przedsięwzięć szkoleniowych SWA odbywa się z środków budżetowych obrony cywilnej po uzgodnieniu zakresu zadań rzeczowych z Szefem OC Powiatu oraz środków własnych jednostek samorządowych, ujętych w budżetach tych jednostek z przeznaczeniem na działalność obrony cywilnej.

VI. STRUKTURA I ZADANIA JEDNOSTEK ORGANIZACYJNYCH SWA

POWIATOWY OŚRODEK ANALIZY DANYCH I ALARMOWANIA (POADA)

STRUKTURA ORGANIZACYJNA



OBSADA OSOBOWA

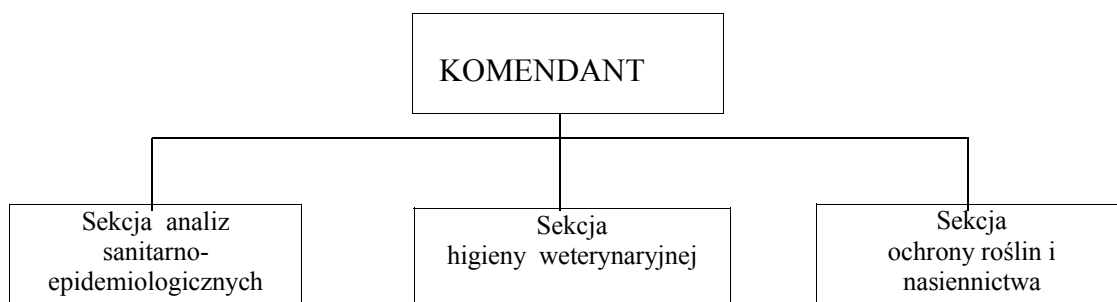
L.p.	Nazwa stanowiska	Ilość stanowisk	Uwagi *
I.	Komendant	1	A,B
II.	SEKCJA ANALIZY ZAGROZEŃ	(6)	
	Chemik / fizyk	3	A,B
	Rachmistrz / planszecista	3	A,B
III.	SEKCJA ŁĄCZNOŚCI	(3)	
	Radiomechanik / radiotelefonista	3	B
IV.	SEKCJA OSTRZEGANIA I ALARMOWANIA	(6)	
	Radiomechanik / radiotelefonista	3	B
	Elektromonter / elektromechanik	3	B
	RAZEM	16	

ZADANIA

- Zbieranie i opracowywanie danych o skażeniach, zakażeniach, uderzeniach bronią masowego rażenia i innych nadzwyczajnych zagrożeniach ludzi i środowiska występujących na obszarze powiatu oraz obszarach sąsiadujących powiatów;
- Utrzymywanie stałej łączności z Wojewódzkim Ośrodkiem Analizy Danych i Alarmowania, jednostkami analiz laboratoryjnych i jednostkami współdziałającymi;
- Prowadzenie bieżącej analizy rzeczywistej i prognozowanej sytuacji (zagrożeń) skażeń na terenie powiatu;
- Opracowywanie wniosków i propozycji do wypracowywania decyzji przez Szefa OC Powiatu;
- Alarmowanie i ostrzeganie zagrożonej ludności na terenie całego powiatu;
- Przekazywanie danych o zagrożeniach do jednostek nadrzędnych, współdziałających i podległych;
- Zbieranie informacji meteorologicznych;
- Przekazywanie jednostkom organizacyjnym SWA instrukcji i wytycznych Szefa OC Powiatu dotyczących wykrywania zagrożeń, ostrzegania i alarmowania.

POWIATOWY OŚRODEK ANALIZ LABORATORYJNYCH

STRUKTURA ORGANIZACYJNA

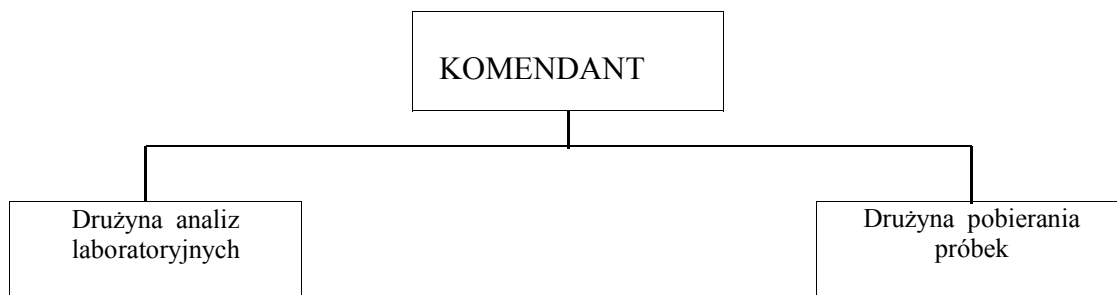


OBSADA OSOBOWA

L.p.	Nazwa stanowiska	Ilość stanowisk	Uwagi
I.	Komendant	1	
II.	SEKCJA ANALIZ SANITARNO-EPIDEMIOLOGICZNYCH	~10	
III.	SEKCJA HIGIENY WETERYNARYJNEJ	~3	
IV.	SEKCJA OCHRONY ROŚLIN i NASIENICTWA	~3	
	RAZEM	~17	

POWIATOWA SEKCJA ANALIZ SANITARNO-EPIDEMIOLOGICZNYCH

STRUKTURA ORGANIZACYJNA

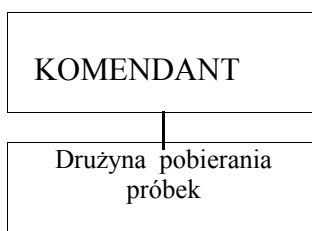


OBSADA OSOBOWA

L.p.	Nazwa stanowiska	Ilość stanowisk	Uwagi
I.	Komendant	1	
II.	DRUŻYNA ANALIZ LABORATORYJNYCH	~6	
III.	DRUŻYNA POBIERANIA PRÓBEK	~3	
	RAZEM	~10	

POWIATOWA SEKCJA HIGIENY WETERYNARYJNEJ

STRUKTURA ORGANIZACYJNA

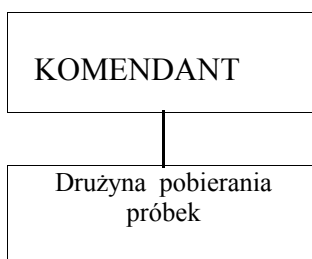


OBSADA OSOBOWA

L.p.	Nazwa stanowiska	Ilość stanowisk	Uwagi
I.	Komendant	1	
II.	DRUŻYNA POBIERANIA PRÓBEK	~2	
	RAZEM	~3	

POWIATOWA SEKCJA OCHRONY ROŚLIN I NASIENICTWA

STRUKTURA ORGANIZACYJNA



OBSADA OSOBOWA

L.p.	Nazwa stanowiska	Ilość stanowisk	Uwagi
I.	Komendant	1	
II.	DRUŻYNA POBIERANIA PRÓBEK	~2	
	RAZEM	~3	

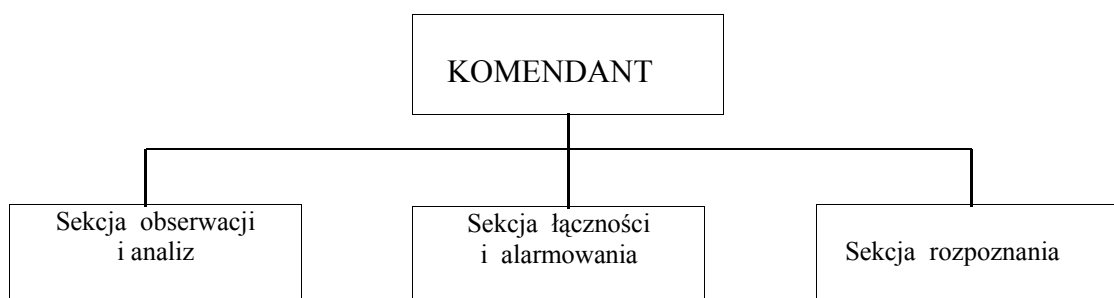
Powiatowe ośrodki analiz laboratoryjnych oraz wchodzące w ich skład sekcje tworzy się tylko w powiatach, w których funkcjonują powiatowe stacje sanitarno-epidemiologiczne, powiatowe inspektoraty weterynarii, terenowe oddziały ochrony roślin i nasiennictwa. Szczegółowe struktury organizacyjne ośrodków analiz laboratoryjnych określają odpowiednio: Państwowy Wojewódzki Inspektor Sanitarny, Mazowiecki Wojewódzki Inspektor Ochrony Środowiska, Mazowiecki Wojewódzki Inspektor Ochrony Roślin i Nasiennictwa i Mazowiecki Wojewódzki Lekarz Weterynarii.

ZADANIA POWIATOWYCH JEDNOSTEK ANALIZ LABORATORYJNYCH.

1. Wykrywanie i rozpoznanie skażeń promieniotwórczych, biologicznych i chemicznych w tym toksycznymi środkami przemysłowymi oraz innych nadzwyczajnych zagrożeń ludzi i środowiska.
2. Pobieranie próbek i określanie (lub przekazywanie w celu określenia) rodzaju i stopnia skażenia, zakażenia produktów żywnościowych, płodów rolnych, roślinności, pasz, wody pitnej, wód powierzchniowych oraz gleby i powietrza.
3. Zbieranie i analizowanie danych (monitoring) o skażeniach, zakażeniach i innych nadzwyczajnych zagrożeniach ludzi i środowiska na terenie powiatu i powiatów sąsiednich.
4. Przekazywanie wyników badań do Powiatowych Ośrodków Analizy Danych i Alarmowania oraz jednostek współdziałających i podległych.
5. Powiadamianie o zagrożeniach oraz opracowywanie wniosków i propozycji dla Szefa OC Powiatu.

DRUŻYNA WYKRYWANIA I ALARMOWANIA

STRUKTURA ORGANIZACYJNA



OBSADA OSOBOWA

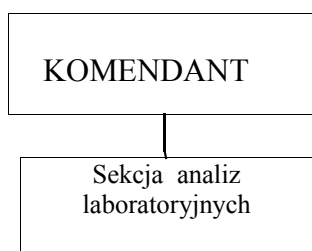
L.p.	Nazwa stanowiska	Ilość stanowisk	Uwagi *
I.	Komendant	1	A,B
II.	SEKCJA OBSERWACJI I ANALIZ	(4)	
	1. Chemik / fizyk	4	A,B
III.	SEKCJA ŁĄCZNOŚCI I ALARMOWANIA	(3)	
	1. Radiotelefonista	3	B
IV.	SEKCJA ROZPOZNANIA	(6)	
	1. Chemik - zwiadowca	6	B
	RAZEM	14	

ZADANIA

- Utrzymywanie ciągłej łączności z POADA oraz punktami alarmowania znajdującymi się na terenie powiatu;
- Wydzielanie ze swego składu patroli do prowadzenia rozpoznania skażeń, zakażeń oraz innych zagrożeń ludzi i środowiska w przydzielonym rejonie;
- Pobieranie próbek materiałów skażonych lub podejrzanych o skażenie, oraz przekazywanie tych próbek do właściwej jednostki laboratoryjnej;
- Analiza i ocena rzeczywistej i prognozowanej sytuacji zagrożeń na podstawie danych z rozpoznania na terenie gminy (miasta);
- Określanie warunków atmosferycznych w przyziemnej warstwie powietrza na terenie gminy (miasta);
- Ostrzeżenie i alarmowanie zagrożonej ludności na podległym terenie;
- Powiadamianie Szefa OC Gminy (Miasta) o zagrożeniach i opracowywanie wniosków i propozycji do działania.

ZAKŁADOWA DRUŻYNA LABORATORYJNA

STRUKTURA ORGANIZACYJNA



OBSADA OSOBOWA

L.p.	Nazwa stanowiska	Ilość stanowisk	Uwagi
I.	Komendant	1	
II.	I. SEKCJA ANALIZ LABORATORYJNYCH	~3	
	RAZEM	~4	

ZADANIA

- Zbieranie i analizowanie danych o skażeniach, zakażeniach i innych nadzwyczajnych zagrożeniach ludzi i środowiska na terenie zakładu i w jego rejonie;
- Pobieranie próbek i prowadzenie badań laboratoryjnych materiałów skażonych lub podejrzanych o skażenie;
- Przekazywanie wyników badań do Powiatowych Ośrodków Analizy Danych i Alarmowania oraz jednostek nadrzędnych i współdziałających;
- Powiadamianie o zagrożeniach oraz opracowywanie wniosków i propozycji dla Kierownika zakładu.

PUNKT ALARMOWANIA

Punkt alarmowania składa się z dwóch członków formacji obsługujących syreny alarmowe.

ZADANIA

- Utrzymywanie stałej łączności z właściwą organizacyjnie drużyną wykrywania i alarmowania;
- Ogłaszanie i odwoływanie alarmów;
- Rozpowszechnianie komunikatów ostrzegawczych o występujących zagrożeniach ludzi i środowiska

Przeznaczenie do służby w wyżej wymienionych jednostkach organizacyjnych Systemu Wykrywania i Alarmowania oraz nadanie przydziałów organizacyjno-mobilizacyjnych następuje na podstawie Art. 143 ustawy z dnia 21 listopada 1967 r. o powszechnym obowiązku obrony Rzeczypospolitej Polskiej (Dz. U. 2004 r. Nr 241 poz. 2416 z późniejszymi zmianami) i po uprzednim uzgodnieniu przydziałów z właściwym Komendantem Wojskowej Komendy Uzupelnień.

*) A – wskazane posiadanie wyższego wykształcenia;

B – wskazane posiadanie średniego wykształcenia;

Ilekoć w tekście w odniesieniu do struktur organizacyjnych użyto znaku ~ oznacza to, że liczby poprzedzone tym znakiem są wielkościami proponowanymi a ostateczny skład i struktury określi tworzący te formacje w porozumieniu z Dyrektorem WBiZK MUW uwzględniając rzeczywiste potrzeby na danym terenie.

SCHEMAT ORGANIZACYJNY SYSTEMU WYKRYWANIA I ALARMOWANIA W POWIECIE PUŁTUSKIM

