

**ZARZĄDZENIE Nr 29/2015**  
**Starosty Pułtuskiego**  
**z dnia 19. maja 2015 roku**

*w sprawie organizacji Systemu Wykrywania i Alarmowania  
na terenie powiatu pułtuskiego*

Na podstawie art. 4 ustawy z dnia 5 czerwca 1998r. o samorządzie powiatowym (Dz. U. z 2013r., poz. 595 ze zm.), art. 17 ustawy z dnia 21 listopada 1967r. o powszechnym obowiązku obrony Rzeczypospolitej polskiej (Dz. U. z 2015r., poz. 144 ze zm.), art. 18 ustawy z dnia 26 kwietnia 2007r. o zarządzaniu kryzysowym (Dz. U. z 2013r., poz. 1166), zarządzenia nr 524 Wojewody Mazowieckiego Szefa Obrony Cywilnej Województwa z dnia 21 października 2013r. w sprawie organizacji systemu wykrywania i alarmowania na terenie województwa mazowieckiego, zarządzam:

**§ 1.**

1. W celu wykonania zadań związanych z monitorowaniem, wykrywaniem i identyfikacją zagrożeń, przekazywaniem informacji o ich zaistnieniu oraz ostrzeganiem i alarmowaniem ludności w okresie zagrożenia bezpieczeństwa państwa, kryzysu lub wojny organizuje się System Wykrywania i Alarmowania, zwany dalej „SWA”.
2. SWA przygotowuje się w stanie stałej gotowości obronnej państwa, a rozwija w stanie stałej gotowości obronnej w przypadku zaistnienia nadzwyczajnych zagrożeń oraz prowadzenia ćwiczeń i treningów, gotowości obronnej państwa czasu kryzysu i w stanie gotowości obronnej państwa czasu wojny.

**§ 2.**

W skład SWA wchodzi następujące formacje obrony cywilnej:

1/ Na szczeblu powiatowym:

- a) Powiatowy Ośrodek Analizy Danych i Alarmowania (POADA);
- b) Powiatowy Ośrodek Analiz Laboratoryjnych (POAL).

2/ Na szczeblu gminnym:

- a) Drużyny Wykrywania i Alarmowania (DWA);
- b) Zakładowe Drużyny Laboratoryjne (ZDL);
- c) Punkty Alarmowania (PA).

**§ 3.**

1. Formacje obrony cywilnej, o których mowa w § 2 powołują szefowie obrony cywilnej poszczególnych szczebli administracji poprzez nadanie przydziałów organizacyjno mobilizacyjnych zgodnie z zasadami określonymi w załączniku Nr 1 do zarządzenia, z wyjątkiem Zakładowych Drużyn Laboratoryjnych oraz Zakładowych Punktów Alarmowania, które tworzą kierownicy zakładów pracy posiadających odpowiednio laboratoria i syreny alarmowe.
2. Organizację SWA na terenie powiatu pułtuskiego określają załączniki nr 1 i 8 do zarządzenia.

**§ 4.**

Struktury organizacyjne oraz zadania formacji obrony cywilnej, o których mowa w § 2, określają załączniki Nr 2-6 do zarządzenia.

### § 5.

1. Dla formacji obrony cywilnej, o których mowa w § 2, opracowuje się plany działania.
2. Zasady sporządzania planów, o których mowa w ust. 1, określa załącznik Nr 7 do zarządzenia.

### § 6.

Do wykonywania czynności związanych z wykrywaniem zagrożeń, przekazywaniem informacji o ich zaistnieniu, opracowaniem danych oraz ostrzeganiem i alarmowaniem są zobowiązane:

- 1/ formacje i inne jednostki organizacyjne obrony cywilnej, odpowiednio do nałożonych na nie zadań;
- 2/ zakłady pracy, które w przypadku awarii mogą stanowić źródło zagrożenia dla ludzi i środowiska;
- 3/ jednostki organizacyjne, których statutowa działalność przewiduje wykonywanie takich czynności - w zakresie ustalonym przez właściwych terenowo szefów obrony cywilnej.

### § 7.

1. Jednostki organizacyjne i zakłady pracy, o których mowa w § 4 mają obowiązek przekazywania informacji o stwierdzonym zagrożeniu właściwym terytorialnie organom administracji publicznej (obrony cywilnej) lub określonym przez nie jednostkom organizacyjnym obrony cywilnej.
2. Przekazywanie informacji o zagrożeniach, komunikatów ostrzegawczych i sygnałów alarmowych odbywa się za pośrednictwem dostępnych środków łączności, alarmowania, a także środków teleinformatycznych, w tym masowego przekazu.
3. Decyzje o wprowadzeniu lub ogłoszeniu sygnału alarmowego lub komunikatu ostrzegawczego, a także ich odwołaniu podejmuje właściwy terytorialnie organ administracji publicznej.

### § 8.

Całkowite lub częściowe rozwinięcie SWA następuje na podstawie zarządzenia:

- 1/ Szefa OC Gminy / Miasta - w odniesieniu do terenu gminy / miasta;
- 2/ Szefa OC Powiatu - na terenie kilku gmin lub całego powiatu.

### § 9.

Formacje obrony cywilnej, o których mowa w § 2, po rozwinięciu systemu wykonują zadania zgodnie z ich przeznaczeniem.

### § 10.

W stanie stałej gotowości obronnej państwa funkcjonuje Powiatowy System Wczesnego Ostrzegania, zwany dalej „SWO”.

### § 11.

1. W skład Powiatowego Systemu Wczesnego Ostrzegania wchodzi:
  - a) Powiatowe Centrum Zarządzania Kryzysowego;
  - b) Komórki organizacyjne urzędów gmin (miast) właściwe w sprawach zarządzania kryzysowego, pełniące całodobowy dyżur;
  - c) Jednostki organizacyjne przyjmujące zgłoszenia na numery alarmowe oraz prowadzące działania interwencyjne w sytuacjach wystąpienia zagrożeń,

nadzorowane odpowiednio przez Komendanta Powiatowego Policji oraz Komendanta Powiatowego Państwowej Straży Pożarnej;

- d) Centra Powiadamiania Ratunkowego, przyjmujące zgłoszenia na numer alarmowy 112 obsługujące powiat pułtuski;
  - e) Regionalny Zarząd Gospodarki Wodnej w Warszawie Zarząd Zlewni w Dębem Nadzór Wodny w Pułtusk;
  - f) Jednostki nadzoru epidemiologicznego i kontroli chorób zakaźnych - nadzorowane przez Państwowego Powiatowego Inspektora Sanitarnego w Pułtusk;
  - g) Jednostki monitorowania chorób odzwierzęcych i odzwierzęcych czynników chorobotwórczych oraz badań kontrolnych zakażeń zwierząt - nadzorowane przez Powiatowego Lekarza Weterynarii w Pułtusk;
  - h) Właściciele (nadawcy) stacji radiowych i telewizyjnych oraz operatorzy sieci telekomunikacyjnych.
2. Jednostki i instytucje wchodzące w skład powiatowego SWO zobowiązuje się do wzajemnej wymiany informacji uzyskanych w toku własnej działalności statutowej, mających bezpośredni lub pośredni związek z wystąpieniem zagrożeń ludności lub środowiska.
  3. Włączenie jednostek i instytucji do powiatowego SWO nie zmienia ich służbowego podporządkowania i zakresu realizowanych zadań.

#### § 12.

Szefowie obrony cywilnej, o których mowa w § 8, ustalają zakres działania jednostek organizacyjnych wchodzących w skład SWA i SWO.

#### § 13.

1. Za utworzenie, przygotowanie warunków do funkcjonowania, w tym wyposażenie w sprzęt oraz szkolenie formacji obrony cywilnej wchodzących w skład SWA odpowiada szef obrony cywilnej tworzący formację.
2. Tabelę należności w sprzęt dla formacji obrony cywilnej określi tworzący te formacje szef obrony cywilnej, na podstawie wytycznych Szefa Obrony Cywilnej Kraju z dnia 3 marca 2014 r. w sprawie normatywów w zakresie zaopatrywania organów i formacji obrony cywilnej w sprzęt, środki techniczne i umundurowanie niezbędne do wykonywania zadań obrony cywilnej, z uwzględnieniem ramowych struktur organizacyjnych i podstawowych zadań formacji obrony cywilnej.

#### § 14.

Na komendantów formacji i sekcji wchodzących w skład powiatowego systemu wykrywania i alarmowania za pośrednictwem właściwego Wojskowego Komendanta Uzupelnień powołuje:

- 1/ Wyznaczam moją decyzją osobę funkcyjną – na Komendanta Powiatowego Ośrodka Analizy Danych i Alarmowania;
- 2/ Państwowego Powiatowego Inspektora Sanitarnego na Komendanta Powiatowego Ośrodka Analiz Laboratoryjnych;
- 3/ Powiatowego Lekarza Weterynarii na Komendanta Sekcji Higieny Weterynaryjnej.

**§ 15.**

1. Dyrektor Wydziału Organizacji i Nadzoru Starostwa Powiatowego w Pułtusku oraz Skarbnik Powiatu zapewnią w porozumieniu z Dyrektorem Wydziału Zarządzania Kryzysowego Starostwa Powiatowego w Pułtusku odpowiednie warunki pracy i wyposażenie dla Powiatowego Ośrodka Analizy Danych i Alarmowania.
2. Komendant Powiatowy Państwowej Straży Pożarnej w Pułtusku w ramach siedziby Powiatowego Centrum Zarządzania Kryzysowego udostępni pomieszczenie i wyposażenie do prac Powiatowego Ośrodka Analizy Danych i Alarmowania.

**§ 16.**

Wykonanie zarządzenia powierzam szefom oc gmin, kierownikom komórek organizacyjnych starostwa oraz jednostkom organizacyjnym powiatu i zakładom pracy.

**§ 17.**

Nadzór nad wykonaniem zarządzenia powierzam Dyrektorowi Wydziału Zarządzania Kryzysowego oraz Sekretarz Powiatu.

**§ 18.**

Traci moc zarządzenie nr 20/10 starosty pułtuskiego – szefa obrony cywilnej powiatu z dnia 9 marca 2010 r. w sprawie organizacji Systemu Wykrywania i Alarmowania na terenie powiatu pułtuskiego.

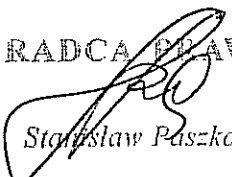
STAROSTA PUŁTUSKI  
SZEFE OBRONY CYWILNEJ POWIATU

Jan Zalewski



RADCA PRAWNY

Stawisław Paszkowski



## **Organizacja systemu wykrywania i alarmowania na terenie powiatu pułtuskiego**

### **§ 1. Do podstawowych zadań jednostek organizacyjnych SWA należy:**

1. Wykrywanie i rozpoznanie skażeń promieniotwórczych, biologicznych, chemicznych (w tym toksycznymi środkami przemysłowymi) oraz innych nadzwyczajnych zagrożeń ludzi i środowiska (powiadamianie i współdziałanie z Wojewódzką Stacją Sanitarno-Epidemiologiczną).
2. Wykrywanie i określanie parametrów uderzeń Bronią Masowego Rażenia (NBC).
3. Pobieranie próbek i określanie rodzaju i stopnia skażenia, zakażenia produktów żywnościowych, płodów rolnych, roślinności, pasz, wody pitnej, wód powierzchniowych oraz gleby i powietrza.
4. Oznaczanie stref niebezpiecznych.
5. Wstępne określanie skutków nadzwyczajnych zagrożeń.
6. Przekazywanie danych o użyciu broni NBC, skażeniach, zakażeniach i innych nadzwyczajnych zagrożeniach ludzi i środowiska do jednostek nadrzędnych, współdziałających i podległych.
7. Zbieranie i opracowywanie, analizowanie danych na podstawie informacji otrzymywanych z jednostek wykrywania oraz innych źródeł.
8. Określanie skali i skutków skażeń, zakażeń oraz innych nadzwyczajnych zagrożeń dla ludzi i środowiska oraz prognozowanie rozwoju wydarzeń.
9. Powiadamianie organów decyzyjnych, instytucji, organizacji i formacji, ekspertów, które mają obowiązek zareagowania na niebezpieczne zdarzenia, o jego wystąpieniu lub groźbie wystąpienia.
10. Ostrzeganie i alarmowanie zagrożonej ludności, a także informowanie o zaleconych sposobach postępowania w zaistniałej sytuacji.
11. Opracowywanie wniosków i propozycji dla właściwych organów kierowania OC.
12. Koordynowanie działań jednostek organizacyjnych wykrywania zagrożeń.
13. Wymiana informacji dotyczących nadzwyczajnych zagrożeń ludzi i środowiska z odpowiednimi jednostkami organizacyjnymi OC sąsiednich powiatów oraz innymi jednostkami organizacyjnymi zgodnie z zaleceniami i obowiązującymi procedurami postępowania.
14. Prowadzenie nasłuchu w radiowej sieci ostrzegania (szczegółowe zadania zostaną określone odrębnymi wytycznymi);

### **§ 2. 1. W ramach SWA na terenie powiatu działają:**

- a) Powiatowy Ośrodek Analizy Danych i Alarmowania (POADA);
  - b) Powiatowy Ośrodek Analiz Laboratoryjnych (POAL).
2. Powiatowy Ośrodek Analiz Laboratoryjnych (POAL) oraz wchodzące w jego skład sekcje tworzy się w powiatach, w których funkcjonują powiatowe stacje sanitarno-epidemiologiczne, powiatowe inspektoraty weterynarii, terenowe oddziały ochrony roślin i nasiennictwa.
  3. Powiatowy Ośrodek Analizy Danych i Alarmowania powołuje Szef OC Powiatu na bazie Starostwa Powiatowego poprzez nadanie przydziałów organizacyjno-

mobilizacyjnych obsadzie osobowej ośrodka. Przydziały organizacyjno-mobilizacyjne POADA przygotowuje Dyrektor Wydziału Zarządzania Kryzysowego Starostwa Powiatowego w Pułtuskach.

4. Powiatowy Ośrodek Analiz Laboratoryjnych powołuje Szef OC Powiatu poprzez nadanie przydziału organizacyjno- mobilizacyjnego Kierownikowi Powiatowej Stacji Sanitarно-Epidemiologicznej na funkcje komendanta ośrodka, a Kierownikowi Powiatowego Inspektoratu Weterynarii na stanowisko komendanta sekcji. Współpraca z Terenowym Oddziałem Ochrony Roślin i Nasiennictwa będzie się odbywać na zasadzie porozumienia. Komendant ośrodka w porozumieniu z kierownikiem komórki organizacyjnej właściwej w sprawach obrony cywilnej (zarządzania kryzysowego) Starostwa Powiatowego określa szczegółową strukturę organizacyjną i skład ośrodka, a następnie nadaje pracownikom PSSE i PIWet. Na terenie powiatu nie ma zakładowych laboratoriów. Pobrane próbki są dostarczane do laboratoriów Wojewódzkiej Stacji Sanitarно-Epidemiologicznej w Warszawie oraz Powiatowej Stacji Sanitarно-Epidemiologicznej w Ciechanowie.
5. Dopuszcza się możliwość modyfikacji i kształtowania struktury organizacyjnej POADA i POAL w zależności od potrzeb i stanu posiadanych własnych zasobów etatowo-sprzętowych przez szefów poszczególnych inspekcji, na bazie, których tworzone są te formacje a więc Państwowego Powiatowego Inspektora Sanitarnego, Powiatowego Lekarza Weterynarii i Kierownika Wojewódzkiego Inspektoratu Ochrony Roślin i Nasiennictwa w Warszawie Oddział w Pułtuskach.

§ 3. 1. W ramach SWA na terenie gminy działają:

- a) Drużyny Wykrywania i Alarmowania;
  - b) Punkty Alarmowania;
  - c) Zakładowe Drużyny Laboratoryjne.
2. Drużyny Wykrywania i Alarmowania powołują Szefowie Obrony Cywilnej Gmin (Miast) na bazie Urzędów Gmin (Miast) poprzez nadanie przydziałów organizacyjno-mobilizacyjnych obsadom osobowym drużyn.
  3. Punkty Alarmowania tworzy się w osiedlach (sołectwach), w których znajdują się stacjonarne urządzenia alarmowe. Powołują je Szefowie OC Gmin poprzez nadanie przydziałów organizacyjno-mobilizacyjnych obsadom osobowym tych punktów. W zakładach pracy radiofoniczne drużyny alarmowania powołują kierownicy zakładów pracy poprzez nadanie przydziałów organizacyjno-mobilizacyjnych pracownikom zakładu.
  4. Zakładowe Drużyny Laboratoryjne tworzą kierownicy zakładów pracy posiadających zakładowe laboratoria poprzez nadanie kierownikowi laboratorium przydziału organizacyjno-mobilizacyjnego na stanowisko komendanta drużyny. Komendant drużyny w porozumieniu z kierownikiem zakładu pracy określa szczegółową strukturę organizacyjną i skład drużyny, a następnie nadaje pracownikom laboratorium przydziały organizacyjno-mobilizacyjne.

§ 4. Przeznaczenie do służby w formacjach obrony cywilnej SWA oraz nadanie przydziałów organizacyjno-mobilizacyjnych następuje na podstawie art. 143 ustawy z dnia 21 listopada 1967r. *o powszechnym obowiązku obrony Rzeczypospolitej Polskiej* i po uprzednim uzgodnieniu przydziałów z właściwym Komendantem Wojskowej Komendy Uzupełnień

§ 5. 1. Łączność w SWA powiatu pułtuskiego jest organizowana przy wykorzystaniu technicznych środków łączności przewodowej i bezprzewodowej.

2. Podstawową siecią łączności SWA jest Radiowa Sieć Zarządzania Wojewody Mazowieckiego. Pozostałe systemy łączności stanowią rozwiązania wspomagające i dublujące.

§ 6. 1. Do ostrzegania i alarmowania ludności wykorzystuje się :

- a) scentralizowane systemy alarmowe miast sterowane radiowo;
  - b) pojedyncze syreny alarmowe nie wchodzące w skład scentralizowanych systemów alarmowych;
  - c) rozgłośnie radiowe i ośrodki telewizyjne;
  - d) urządzenia nagłaśniające stacjonarne i na pojazdach;
  - e) inne dostępne urządzenia mogące służyć temu celowi.
2. Urządzenia alarmowe sterowane radiowo utrzymuje się w stałej gotowości do działania.
3. Za utrzymanie, sprawność i konserwację urządzeń alarmowych odpowiedzialni są Szef OC Powiatu, Miasta (Gmin), na których terenie te urządzenia zostały zainstalowane.

§ 7 1. SWA współdziała ze służbami i systemami, które mogą stanowić źródło informacji o zagrożeniach dla ludności, w szczególności z jednostkami organizacyjnymi Ministerstwa Obrony Narodowej, Policją, Państwową Strażą Pożarną.

2. Współdziałanie to powinno polegać na wzajemnej wymianie informacji, uzyskiwanych w ramach własnej działalności, a mających bezpośredni lub pośredni związek z występowaniem zagrożenia dla ludności i środowiska.

3. Ustala się następujące zasady przekazywania informacji w SWA do jednostek nadrzędnych i współdziałających:

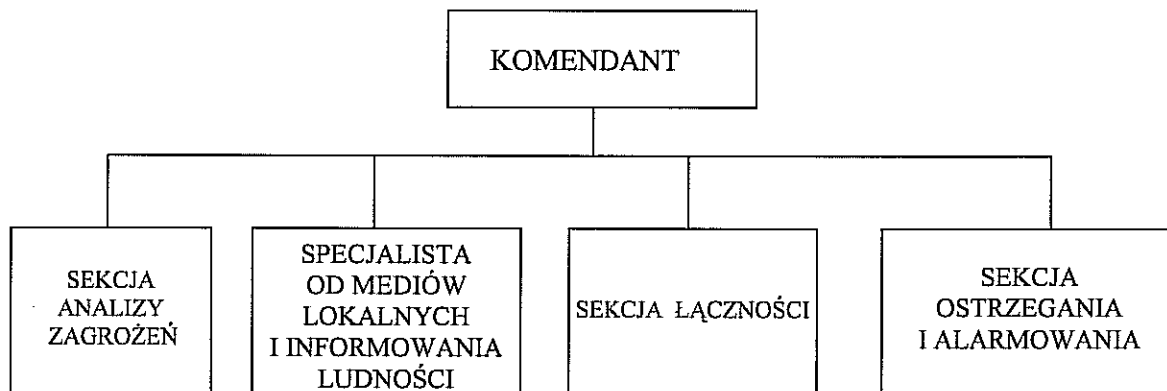
- a) natychmiast przekazuje się informacje dotyczące awarii, katastrof, skażeń, zakażeń, użycia NBC i innych zagrożeń dla ludzi i środowiska oraz wzrostu mocy dawki tła promieniowania gamma powyżej dwukrotnej dopuszczalnej wartości oraz ponownego jej wzrostu o dowolną wartość;
  - b) okresowo przekazuje się informacje pomiarów mocy dawki promieniowania gamma, kontroli napromieniowania ludności, skażeń komponentów środowiska i żywności oraz warunków meteorologicznych..
4. Rodzaje, zakres i metodykę pomiarów, analiz, ocen i prognoz w SWA oraz dopuszczalny poziom zanieczyszczeń (zagrożeń) ludzi i środowiska, ustala się zgodnie z obowiązującymi normami krajowymi.
5. Współdziałanie dotyczy jednostek organizacyjnych przeznaczonych do wykrywania zagrożeń, zbierania i przetwarzania informacji, oraz innych jednostek organizacyjnych, których statutowa działalność przewiduje wykonywanie takich czynności.
6. Współdziałanie organizuje:
- a) Powiatowy Ośrodek Analizy Danych i Alarmowania - z POADA sąsiednich powiatów, powiatową jednostką analiz laboratoryjnych, Jednostkami Wojskowymi MON oraz Komendą Powiatową Policji i Komendą Powiatową Państwowej Straży Pożarnej także z DWA;
  - b) Drużyny Wykrywania i Alarmowania – z zakładowymi drużynami laboratoryjnymi, terenowymi jednostkami Policji, Państwowej i Ochotniczej Straży Pożarnej oraz punktami alarmowania, a także z POADA.

- § 8. 1. Odpowiedzialnymi za organizację szkolenia są :
- a) Dyrektor WBiZK MUW - obsady osobowej WOADA i komendantów poszczególnych formacji OC;
  - b) Dyrektor Wydziału Zarządzania Kryzysowego Starostwa Powiatowego w Pułtusku – obsada POADA;
  - c) Powiatowy Inspektor Sanitarny – obsada powiatowej sekcji higieny sanitarno-epidemiologicznej;
  - d) Powiatowy Lekarz Weterynarii – obsada powiatowej sekcji higieny weterynaryjnej;
  - e) Kierownik Terenowej Stacji Ochrony Roślin i Nasiennictwa – obsada powiatowej sekcji ochrony roślin i nasiennictwa;
  - f) Szefowie OC Miasta i Gmin - obsady osobowe DWA i PA;
  - g) Dyrektor zakładu – obsady zakładowych drużyn laboratoryjnych i radiofonicznych drużyn alarmowania;
2. Szkolenia doskonalące, ćwiczenia i treningi organizuje Dyrektor Wydziału Bezpieczeństwa i Zarządzania Kryzysowego Mazowieckiego Urzędu Wojewódzkiego w Warszawie przy współudziale kierowników jednostek administracji zespolonej tworzących formacje OC w SWA, Szefów OC Powiatów, Miast i Gmin na podstawie rocznych planów zamierzeń województwa lub wytycznych Szefa OC Województwa.
  3. Raz w miesiącu organizuje się trening Systemu Wczesnego Ostrzegania.
  4. Raz na kwartał organizuje się trening Systemu Wykrywania i Alarmowania.
  5. Szkolenie, ćwiczenia i treningi należy organizować tak, aby trwały one do czterech godzin, a w dniach ustawowo wolnych od pracy do ośmiu godzin dziennie.
  6. Finansowanie przedsięwzięć szkoleniowych SWA odbywa się z środków budżetowych obrony cywilnej po uzgodnieniu zakresu zadań rzeczowych z Szefem OC Powiatu oraz środków własnych jednostek samorządowych, ujętych w budżetach tych jednostek z przeznaczeniem na działalność obrony cywilnej.



## STRUKTURA I ZADANIA POWIATOWEGO OŚRODKA ANALIZY DANYCH I ALARMOWANIA (POADA)

### STRUKTURA ORGANIZACYJNA



### OBSADA OSOBOWA

L.p.	Nazwa stanowiska	Ilość stanowisk	Uwagi
I.	Komendant	1	
II.	Specjalista od mediów lokalnych i informowania ludności	1	
III.	SEKCJA ANALIZY ZAGROZEŃ	(3)	
	Analityk	1	
	Rachmistrz / planszecista	2	
IV.	SEKCJA ŁĄCZNOŚCI	(3)	
	Radiomechanik / radiotelefonista	3	
V.	SEKCJA OSTRZEGANIA I ALARMOWANIA	(3)	
	Elektromonter / elektromechanik	3	
	<b>RAZEM</b>	11	

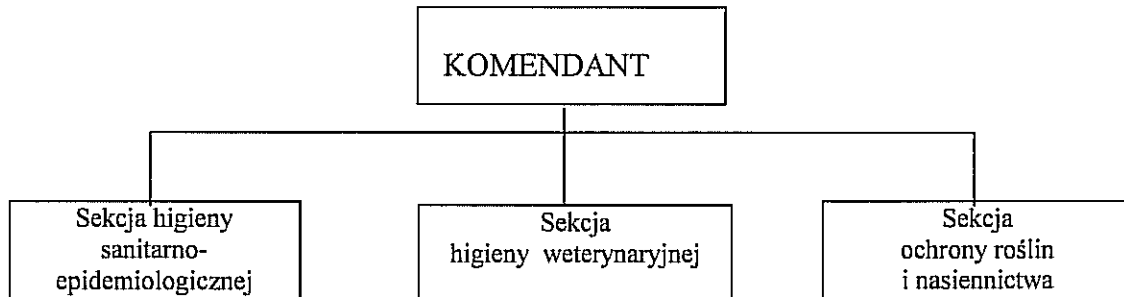
### ZADANIA

1. Zbieranie i opracowywanie danych o skażeniach, zakażeniach, uderzeniach bronią masowego rażenia i innych nadzwyczajnych zagrożeniach ludzi i środowiska występujących na obszarze powiatu oraz obszarach sąsiadujących powiatów;
2. Utrzymywanie stałej łączności z Wojewódzkim Ośrodkiem Analizy Danych i Alarmowania, jednostkami analiz laboratoryjnych i jednostkami współdziałającymi;
3. Prowadzenie bieżącej analizy rzeczywistej i prognozowanej sytuacji (zagrożeń) skażeń na terenie powiatu;
4. Opracowywanie wniosków i propozycji do wypracowywania decyzji przez Szefa OC Powiatu;
5. Alarmowanie i ostrzeganie zagrożonej ludności na terenie całego powiatu;
6. Przekazywanie danych o zagrożeniach do jednostek nadrzędnych, współdziałających i podległych;
7. Zbieranie informacji meteorologicznych;
8. Przekazywanie jednostkom organizacyjnym SWA instrukcji i wytycznych Szefa OC Powiatu dotyczących wykrywania zagrożeń, ostrzegania i alarmowania.

Załącznik nr 3 do zarządzenia nr 29/2015  
 Starosty Pułtuskiego  
 Szefa Obrony Cywilnej Powiatu  
 z dnia 19 maja 2015r.

## POWIATOWY OŚRODEK ANALIZ LABORATORYJNYCH

### STRUKTURA ORGANIZACYJNA

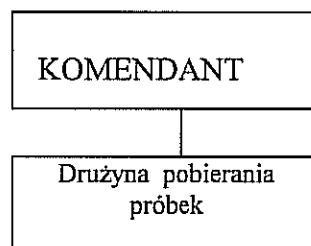


### OBSADA OSOBOWA

L.p.	Nazwa stanowiska	Ilość stanowisk	Uwagi
I.	Komendant	1	
II.	SEKCJA HIGIENY SANITARNO-EPIDEMIOLOGICZNEJ	~3	
III.	SEKCJA HIGIENY WETERYNARYJNEJ	~3	
IV.	SEKCJA OCHRONY ROŚLIN I NASIENNICTWA		Zgodnie z porozumieniem
	<b>RAZEM</b>	~7	

## POWIATOWA SEKCJA HIGIENY SANITARNO-EPIDEMIOLOGICZNEJ

### STRUKTURA ORGANIZACYJNA

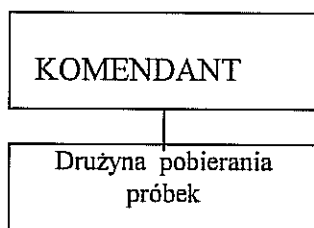


### OBSADA OSOBOWA

L.p.	Nazwa stanowiska	Ilość stanowisk	Uwagi
I.	Komendant	1	
II.	DRUŻYNA POBIERANIA PRÓBEK	~2	
	<b>RAZEM</b>	~3	

## POWIATOWA SEKCJA HIGIENY WETERYNARYJNEJ

### STRUKTURA ORGANIZACYJNA



### OBSADA OSOBOWA

L.p.	Nazwa stanowiska	Ilość stanowisk	Uwagi
I.	Komendant	1	
II.	DRUŻYNA POBIERANIA PRÓBEK	~2	
	<b>RAZEM</b>	~3	

### POWIATOWA SEKCJA OCHRONY ROŚLIN I NASIENICTWA

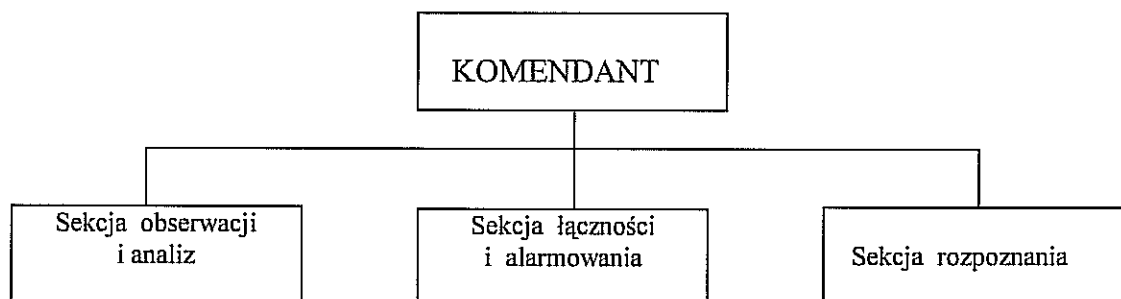
W związku z art. 142 ustawy o powszechnym obowiązku obrony Rzeczypospolitej Polskiej (Dz. U. z 2015r. poz. 144 ze zm.) obsada zostanie określona w porozumieniu zawartym pomiędzy Wojewódzką Inspekcją Ochrony Roślin i Nasiennictwa w Warszawie a Starostą Pułtuskim.

### ZADANIA POWIATOWYCH JEDNOSTEK ANALIZ LABORATORYJNYCH.

1. Wykrywanie i rozpoznanie skażeń promieniotwórczych, biologicznych, chemicznych (w tym toksycznymi środkami przemysłowymi) oraz innych nadzwyczajnych zagrożeń ludzi i środowiska (powiadamianie i współdziałanie z Wojewódzką Stacją Sanitarno-Epidemiologiczną).
2. Pobieranie próbek i przekazywanie w celu określenia rodzaju i stopnia skażenia, zakażenia produktów żywnościowych, płodów rolnych, roślinności, pasz, wody pitnej, wód powierzchniowych oraz gleby i powietrza.
3. Zbieranie i analizowanie danych (monitoring) o skażeniach, zakażeniach i innych nadzwyczajnych zagrożeniach ludzi i środowiska na terenie powiatu i powiatów sąsiednich.
4. Przekazywanie wyników badań do Powiatowych Ośrodków Analizy Danych i Alarmowania oraz jednostek współdziałających i podległych.
5. Powiadamianie o zagrożeniach oraz opracowywanie wniosków i propozycji dla Szefa OC Powiatu.

## DRUŻYNA WYKRYWANIA I ALARMOWANIA

### STRUKTURA ORGANIZACYJNA



### OBSADA OSOBOWA

L.p.	Nazwa stanowiska	Ilość stanowisk	Uwagi *
I.	Komendant	1	A,B
II.	SEKCJA OBSERWACJI I ANALIZ	(4)	
	1. Chemik / fizyk	4	A,B
III.	SEKCJA ŁĄCZNOŚCI I ALARMOWANIA	(3)	
	1. Radiotelefonista	3	B
IV.	SEKCJA ROZPOZNANIA	(6)	
	1. Chemik - zwiadowca	6	B
	<b>RAZEM</b>	14	

\*A – wskazane posiadanie wyższego wykształcenia

\*B – wskazane posiadanie średniego wykształcenia

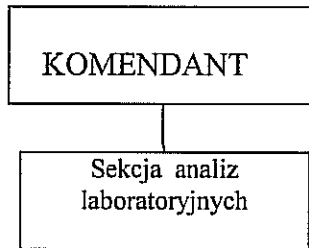
### ZADANIA

1. Utrzymywanie ciągłej łączności z POADA oraz punktami alarmowania znajdującymi się na terenie powiatu;
2. Wydzielanie ze swego składu patroli do prowadzenia rozpoznania skażeń, zakażeń oraz innych zagrożeń ludzi i środowiska w przydzielonym rejonie;
3. Pobieranie próbek materiałów skażonych lub podejrzanych o skażenie, oraz przekazywanie tych próbek do właściwej jednostki laboratoryjnej;
4. Analiza i ocena rzeczywistej i prognozowanej sytuacji zagrożeń na podstawie danych z rozpoznania na terenie gminy (miasta);
5. Określanie warunków atmosferycznych w przyziemnej warstwie powietrza na terenie gminy (miasta);
6. Ostrzeżenie i alarmowanie zagrożonej ludności na podległym terenie;
7. Powiadamianie Szefa OC Gminy (Miasta) o zagrożeniach i opracowywanie wniosków i propozycji do działania.

Załącznik nr 5 do zarządzenia nr 19./2015  
Starosty Pułtuskiego  
Szefa Obrony Cywilnej Powiatu  
z dnia 19. maja 2015r.

## ZAKŁADOWA DRUŻYNA LABORATORYJNA

### STRUKTURA ORGANIZACYJNA



### OBSADA OSOBOWA

L.p.	Nazwa stanowiska	Ilość stanowisk	Uwagi
I.	Komendant	1	
II.	I. SEKCJA ANALIZ LABORATORYJNYCH	~3	
	<b>RAZEM</b>	~4	

### ZADANIA

1. Zbieranie i analizowanie danych o skażeniach, zakażeniach i innych nadzwyczajnych zagrożeniach ludzi i środowiska na terenie zakładu i w jego rejonie;
2. Pobieranie próbek i prowadzenie badań laboratoryjnych materiałów skażonych lub podejrzanych o skażenie;
3. Przekazywanie wyników badań do Powiatowych Ośrodków Analizy Danych i Alarmowania oraz jednostek nadrzędnych i współdziałających;
4. Powiadamianie o zagrożeniach oraz opracowywanie wniosków i propozycji dla Kierownika zakładu.

Załącznik nr 6 do zarządzenia nr 29/2015  
Starosty Pułtuskiego  
Szefa Obrony Cywilnej Powiatu  
z dnia 19... maja 2015r.

## **PUNKT ALARMOWANIA**

Punkt alarmowania składa się z dwóch członków formacji obsługujących syreny alarmowe.

## **ZADANIA**

1. Utrzymywanie stałej łączności z właściwą organizacyjnie drużyną wykrywania i alarmowania;
2. Ogłaszanie i odwoływanie alarmów;
3. Rozpowszechnianie komunikatów ostrzegawczych o występujących zagrożeniach ludzi i środowiska.

**ZASADY SPORZĄDZANIA PLANÓW DZIAŁANIA  
FORMACJI OBRONY CYWILNEJ WYKONUJĄCYCH ZADANIA  
W RAMACH SYSTEMU WYKRYWANIA I ALARMOWANIA**

- § 1. 1. Plany działania są to dokumenty organizacyjno-planistyczne dotyczące funkcjonowania jednostek organizacyjnych (formacji obrony cywilnej) realizujących zadania SWA na obszarze województwa, powiatu i gminy.
2. Plany działania zasadniczo opracowuje się w formie opisowej oraz w zależności od potrzeb – graficznej w postaci map, szkiców schematów.
3. Plan działania formacji SWA powinien zawierać następujące dane i informacje:
- a) strukturę organizacyjną i zadania formacji;
  - b) imienną obsadę osobową formacji wraz z danymi teleadresowymi;
  - c) plan powiadamiania członków formacji (w czasie i po godzinach pracy);
  - d) harmonogram osiągania gotowości do działania formacji;
  - e) zestawienie elementów współdziałających na poszczególnych szczeblach;
  - f) wykaz osób odpowiedzialnych za funkcjonowanie formacji (dane teleadresowe);
  - g) dane wynikające ze specyfiki zadań realizowanych przez formację SWA oraz zadań wykonywanych przez jednostkę organizacyjną ( podmiot) na bazie, której jest utworzona.
4. Plan działania opracowuje pracownik/kierownik komórki organizacyjnej właściwej w sprawach obrony cywilnej na określonym szczeblu administracyjnym w uzgodnieniu z komendantem formacji obrony cywilnej. Plany te zatwierdza Szef Obrony Cywilnej bądź kierownik zakładu pracy tworzący formację i odpowiadający za ich przygotowanie do działania.

**SCHEMAT ORGANIZACYJNY  
SYSTEMU WYKRYWANIA I ALARMOWANIA  
W POWIECIE PUŁTUSKIM**

