

Zarządzenie Nr 65/2020
Starosty Pułtuskiego
z dnia 23 grudnia 2020 roku

w sprawie wprowadzenia „Procedury dotyczącej postępowania w przypadku podejrzenia zakażenia koronawirusem lub zachorowania na COVID-19” w Starostwie Powiatowym w Pułtusk

Na podstawie art. 34 ust. 1 i art. 35 ust. 2 ustawy z dnia 5 czerwca 1998 r. o samorządzie powiatowym (Dz. U. z 2020 r. poz. 920) w związku z art. 207 ustawy z dnia 26 czerwca 1974 r. Kodeks pracy (Dz. U. z 2020 r. poz. 1320), ustawą z dnia 5 grudnia 2008 r. o zapobieganiu oraz zwalczaniu zakażeń i chorób zakaźnych u ludzi (Dz. U. z 2020 r. poz. 1845, z późn. zm.), ustawą z dnia 14 marca 1985 r. o Państwowej Inspekcji Sanitarnej (Dz. U. z 2019 r. poz. 59, z późn. zm.), ustawą z dnia 2 marca 2020 r. o szczególnych rozwiązaniach związanych zapobieganiem, przeciwdziałaniem i zwalczaniem COVID-19, innych chorób zakaźnych oraz wywołanych nimi sytuacji kryzysowych (Dz. U. poz. 1842, z późn. zm.), zarządzam co następuje:

§ 1.

Wprowadzam procedurę dotyczącą postępowania w przypadku podejrzenia zakażenia koronawirusem lub zachorowania na COVID-19 w Starostwie Powiatowym w Pułtusk, stanowiącą załączniki do niniejszego zarządzenia.

§ 2.

Zobowiązuje Dyrektorów Wydziałów, podległych im pracowników oraz Samodzielne Stanowiska do zapoznania się oraz z Procedurą dotyczącą postępowania w przypadku podejrzenia zakażenia koronawirusem lub zachorowania na COVID-19.

§ 3.

Wykonanie zarządzenia powierza się Dyrektorom Wydziałów oraz Samodzielnym Stanowiskom.

§ 4.

Zarządzenie wchodzi w życie z dniem podpisania.

STAROSTA

Jan Góralewski

GŁÓWNY SPECJALISTA

d/s bhp i ppoż

sprawdz. pod wzgl. form. i pofun...

RADCA PRAW

mgr Ryszard Markowski

Janek Góralewski

*Załącznik
do Zarządzenia Nr 65/2020
Starosty Pułtuskiego
z dnia 23 grudnia 2020 roku*

**PROCEDURA POSTĘPOWANIA
W PRZYPADKU PODEJRZENIA ZAKAŻENIA
KORONAWIRUSEM LUB ZACHOROWANIA NA COVID-19
w Starostwie Powiatowym w Pułtusku**

| Lp. | Temat. | Strona |
|--|---|---------------|
| 1. | Podstawa prawna | 3 |
| 2. | Cel procedury | 3 |
| 3. | Objawy choroby COVID-19 | 3 |
| 4. | Postanowienia ogólne | 4 |
| Procedura postępowania w przypadku podejrzenia zakażenia koronawirusem lub zachorowaniu na COVID-19 | | |
| I. | Działania w przypadku wystąpienia niepokojących objawów pracownika w domu | 5 |
| II. | Działania w przypadku osoby, u której zaobserwowano objawy COVID-19 lub która sama zgłasza złe samopoczucie | 5 |
| III. | Działania w przypadku stwierdzenia lub podejrzenia u pracownika zakażenia wirusem SARS – CoV-2 | 6 |
| IV. | Działania w zakresie profilaktyki zdrowotnej w celu ograniczenia prawdopodobieństwa zarażenia SARS – CoV-2 w miejscu pracy | 7 |
| V. | Postanowienia końcowe. | 8 |
| Załączniki: | | |
| | Nr 1. Instrukcja mycia rąk | 9 |
| | Nr 2. Instrukcja prawidłowego ubierania i zdejmowania rękawiczek ochronnych | 10 |
| | Nr 3. Instrukcja bezpieczeństwa przy ubieraniu i zdejmowaniu maseczki ochronnej | 11 |
| | Nr 4. Instrukcja dezynfekcji rąk | 12 |
| | Nr 5. Telefony: <ul style="list-style-type: none"> • Powiatowa Stacja Sanitarno- Epidemiologiczna • Wojewódzka Stacja Sanitarno-Epidemiologiczna • Szpitale z oddziałem zakaźnym • Infolinia NFZ | 13 |

1. Podstawa prawna:

- 1) Ustawa z dnia 5 grudnia 2008 r. o zapobieganiu oraz zwalczaniu zakażeń i chorób zakaźnych u ludzi.
- 2) Ustawa z dnia 14 marca 1985 r. o Państwowej Inspekcji Sanitarnej.
- 3) Ustawa z dnia 2 marca 2020 r. o szczególnych rozwiązaniach związanych z zapobieganiem, przeciwdziałaniem i zwalczaniem COVID-19, innych chorób zakaźnych oraz wywołanych nimi sytuacji kryzysowych
- 4) Bezpieczeństwo i ochrona zdrowia osób pracujących w czasie epidemii COVID-19. Ogólne wytyczne i lista kontrolna. Materiał opracowany przez Centralny Instytut Ochrony Pracy – Państwowy Instytut Badawczy w uzgodnieniu z Głównym Inspektorem Pracy – Warszawa, czerwiec 2020 r.

2. Cel procedury.

Celem procedury jest określenie zasad postępowania podczas stanu epidemii, mających na celu zminimalizowanie ryzyka zakażenia COVID-19 pracowników lub klientów oraz zasad postępowania w Starostwie Powiatowym w Pułtuskach w taki sposób, aby pracownicy oraz klienci nie byli narażeni na niebezpieczeństwo zarażenia się od chorego pracownika lub klienta oraz ustalenie działań, które zminimalizują to ryzyko.

3. Objawy choroby COVID-19.

- 1) Koronawirusy to duża rodzina wirusów, które mogą powodować choroby u zwierząt lub ludzi. U ludzi wiadomo, że kilka koronawirusów powoduje infekcje dróg oddechowych, od zwykłego przeziębienia do poważniejszych chorób, takich jak Bliskowschodni zespół niewydolności oddechowej (MERS) i zespół ciężkiej ostrej niewydolności oddechowej (SARS). Ostatnio odkryty koronawirus powoduje chorobę koronawirusa COVID-19.
- 2) Choroba wywołana przez koronawirusa COVID-19 może objawiać się wysoką gorączką (powyżej 38°C), suchym kaszlem oraz ogólnym zmęczeniem. Dodatkowo mogą pojawić się: ból gardła, głowy i mięśni, katar, biegunka oraz trudności z oddychaniem. Wstępne rozpoznanie choroby jest o tyle trudne, że objawy nie są specyficzne i mogą sugerować inną, poważną chorobę górnych dróg oddechowych – grypę. „Okres inkubacji choroby” to czas od momentu zarażenia wirusem do

wystąpienia objawów choroby. Szacuje się, że w przypadku tego typu koronawirusa to około 5 do 10 dni.

4. Postanowienia ogólne.

- 1) Zaleca się bieżące śledzenie informacji Głównego Inspektora Sanitarnego i Ministra Zdrowia, dostępnych na stronach www.gis.gov.pl lub www.gov.pl, a także obowiązujących przepisów prawa.
- 2) W okresie wzmożonej zachorowalności na choroby zakaźne pracownicy wzmacniają działania poprzez bezwzględne przestrzeganie zasad higieny osobistej oraz dodatkowej dezynfekcji przy użyciu środków dezynfekcyjnych:
 - a) **instrukcja dotycząca mycia rąk** – umieszczona w pomieszczeniach sanitarnych oraz socjalnych,
 - b) **materiały informacyjne dotyczące zasad higieny** oraz opisu postępowania w sytuacjach wymagających działań służb sanitarnych udostępnione w holach budynku oraz korytarzach,
 - c) **infografiki** zawierające podstawowe informacje na temat postępowania w przypadku stwierdzenia niepokojących objawów oraz zalecenia jak zapobiegać zakażeniu.

PROCEDURA
POSTĘPOWANIA W PRZYPADKU PODEJRZENIA ZAKAŻENIA
KORONAWIRUSEM LUB ZACHOROWANIA NA COVID-19

I. Działania w przypadku wystąpienia niepokojących objawów u pracownika poza miejscem pracy.

1. **W przypadku wystąpienia niepokojących objawów** pracownik, powinien pozostać w domu i skontaktować się telefonicznie z lekarzem podstawowej opieki zdrowotnej, który udzielając świadczenia leczniczego (**głównie w formie teleporady**), jeżeli stwierdzi podejrzenie zachorowania na **COVID-19** lub zakażenia **SARS – CoV-2**, ma obowiązek zapewnić możliwość transportu sanitarnego do podmiotu leczniczego uprawnionego i zobowiązanego do zlecenia diagnostyki w kierunku **COVID-19**, czyli szpitala zakaźnego lub szpitala z oddziałami zakaźnymi lub obserwacyjno-zakaźnymi, albo szpitala prowadzącego izbę przyjęć lub **SOR**. Każdy z tych podmiotów ma obowiązek zapewnić taką diagnostykę. Lekarze pracujący w ww. podmiotach są grupą wskazaną jako właściwa do oceny ryzyka narażenia pacjenta na **COVID-19** oraz jego stanu klinicznego.
2. **Lekarz udzielający teleporady na podstawie przeprowadzonego wywiadu medycznego** ma możliwość wystawienia zwolnienia lekarskiego.
3. **W przypadku wystąpienia stanu nagłego zagrożenia zdrowia** (np. duszność) wezwać należy Zespół Ratownictwa Medycznego Nr 999 lub 112.
4. **W przypadku stwierdzenia wystąpienia u pracownika choroby COVID-19** lub jej podejrzenia zobowiązuje się pracownika do telefonicznego poinformowania bezpośredniego przełożonego oraz pracownika prowadzącego sprawę kadrowe o zachorowaniu, celem zapobiegania rozpowszechniania się choroby i podjęcia odpowiednich działań.

II. Działania w przypadku osoby, u której zaobserwowano objawy COVID-19 lub która sama zgłasza złe samopoczucie:

1. W przypadku wystąpienia u osoby przebywającej na terenie urzędu Starostwa Powiatowego w Pułtuskach niepokojących objawów sugerujących zakażenie koronawirusem należy:

- a) wstrzymać obsługę klientów,
 - b) niezwłocznie odizolować pracownika bądź klienta w tzw. „IZOLATORIUM” do czasu zorganizowania transportu własnego do domu (gdzie skorzysta z teleporady medycznej).
2. Obszar, w którym poruszała się i przebywała osoba (pracownik, klient) należy poddać dezynfekcji zgodnie z wytycznymi GIS dla POZ (dotyczące dezynfekcji pomieszczenia, w której przebywała osoba chora lub podejrzana o zachorowanie na koronawirusa), tj. wyłączyć z funkcjonowania pomieszczenie, w którym przebywała osoba zakażona, umyć i zdezynfekować powierzchnie, meble, sprzęt – po dezynfekcji może być ponownie używane, wywietrzyć pomieszczenie, w którym przebywała osoba zakażona, zdezynfekować drogę lub drogi dojścia do pomieszczenia gdzie przebywała osoba zakażona do pomieszczenia (poręcze schodów, klamki, lamy itp., czyli elementy, których mogła dotykać). Używać środków dezynfekujących aktywnych przeciwko wirusom.
 3. Za przeprowadzenie dezynfekcji pomieszczenia odpowiedzialny jest Wydział Organizacji i Nadzoru.
 4. Bezpośredni przełożony ustala listę osób przebywających w tym samym czasie w części / częściach Starostwa, w których przebywał pracownik / klient podejrzany o zakażenie i zalecenie stosowania się do wytycznych Głównego Inspektora Sanitarnego dostępnych na stronie www.gov.pl oraz www.gis.gov.pl odnoszących się do osób, które miały kontakt z zakażonym.
 5. W przypadku wystąpienia stanu nagłego zagrożenia zdrowia (np. duszność) wezwać należy Zespół Ratownictwa Medycznego Nr **999 lub 112**.

III. Działania w przypadku stwierdzenia lub podejrzenia u pracownika zakażenia wirusem SARS – CoV-2.

1. **Pracownik, u którego stwierdzono podejrzenie lub zakażenie wirusem SARS – CoV-2**, zobowiązany jest podać telefonicznie bądź mailowo bezpośrednio przełożonemu oraz pracownikowi prowadzącemu sprawę kadrowe informacje w zakresie decyzji wydanych przez Państwową Stację Sanitarno-Epidemiologiczną w związku ze stwierdzonym lub podejrzeniem zakażenia.

2. Ustala się listy osób i lokalizacji pomieszczeń, w których pracownik wykonywał obowiązki służbowe w ostatnich 10 dniach oraz zaleca się stosowanie do wytycznych Głównego Inspektora Sanitarnego dostępnych na stronie www.gov.pl oraz www.gis.gov.pl odnoszących się do osób, które miały kontakt z zakażonym.
3. W przypadku stwierdzenia lub podejrzenia u pracownika zakażenia wirusem SARS – CoV-2, pracownik prowadzący sprawy kadrowe po otrzymaniu informacji o ewentualnych jej kontaktach z innymi pracownikami, przekazuje Staroście informacje o pracownikach w celu kierowania ich w miarę możliwości na pracę zdalną.

IV. Działania w zakresie profilaktyki zdrowotnej w celu ograniczenia prawdopodobieństwa zarażenia SARS – CoV-2 w miejscu pracy.

1. Udostępnienie materiałów informacyjnych dot. zasad higieny oraz opisu postępowania w sytuacjach wymagających działań służb sanitarnych przez administratorów budynków.
2. Dystrybucja informacji na rzecz ograniczania ilości zarażeń koronawirusem (m. in. poprzez ulotki, artykuły na stronie).
3. Podniesienie standardu utrzymania czystości, poprzez częstszą dezynfekcję miejsc: blaty, poręcze, włączniki światła, klamki i inne przedmioty (np. telefony, klawiatury, terminale płatnicze), a także wyposażenie techniczne np. urządzenia wielofunkcyjne oraz pomieszczenia sanitarne.
4. Umieszczenie w toaletach oraz pomieszczeniach socjalnych **Instrukcji mycia rąk** – załącznik Nr 1, natomiast **Instrukcji prawidłowego ubierania i zdejmowania rękawiczek ochronnych** – załącznik Nr 2, **Instrukcji bezpieczeństwa przy ubieraniu i zdejmowaniu maseczki ochronnej** – załącznik Nr 3 oraz **Instrukcji skutecznej dezynfekcji rąk** – załącznik Nr 4 do Procedury w miejscach wyznaczonych przez Wydział Organizacji i Nadzoru.
5. Starostwo Powiatowe w Pułtusku dysponuje środkami ochrony osobistej tj. maseczkami, rękawiczkami, płynami do dezynfekcji rąk oraz chusteczkami do czyszczenia komputerów, laptopów, monitorów ekranowych itp. oraz sprężonym powietrzem do czyszczenia klawiatury komputera w celu zwiększenia działań przeciwepidemicznych minimalizujących zagrożenia zarażenia się wirusem.

6. Przestrzeganie w budynkach urzędu wytycznych Głównego Inspektoratu Sanitarnego i zapewnienie dodatkowej przestrzeni między pracownikami (odstęp min. 1,5 m – 2 m), a w sytuacjach, gdy jest to niemożliwe – np. w windach – obowiązuje nakaz zasłaniania ust i nosa.

W miejscach, gdzie nie było możliwe zachowanie bezpiecznej odległości zamontowano przegrody (pleksy) oddzielające pracowników i klientów od siebie oraz zapewniono odstęp pomiędzy pracownikiem a klientem poprzez dostawienie dodatkowego blatu (biurko, stolik itp.) w strefie przed biurkiem pracownika w Kancelarii Ogólnej, Wydziale Geodezji i Gospodarki Nieruchomościami, Wydziale Komunikacji i Dróg, Wydziale Rolnictwa, Leśnictwa i Ochrony Środowiska, Wydziale Budownictwa i Architektury i u Powiatowego Rzecznika Konsumentów.

7. Informowanie pracowników przez pracownika prowadzącego sprawy BHP o wprowadzonych procedurach postępowania w zakresie zagrożenia epidemiologicznego.

V. Postanowienia końcowe.

1. Do przestrzegania postanowień niniejszej procedury zobowiązani są wszyscy pracownicy Starostwa Powiatowego w Pułtusku.
2. Niniejsza Procedura obowiązuje do zakończenia stanu epidemii w związku z zakażeniami wirusem SARS – CoV-2.
3. Procedura zapewnia bezpieczeństwo w Starostwie Powiatowym w Pułtusku w okresie pandemii COVID-19.
4. Pozostałe kwestie nie ujęte w procedurze zostały określone w innych aktach wewnętrznych.

Jak skutecznie myć ręce?



1 Zwilż ręce ciepłą wodą. Nałóż mydło w płynie w zagłębienie dłoni.



2 Namydl obydwie wewnętrzne powierzchnie dłoni.



3 Spleć palce i namydl je.



4 Namydl kciuk jednej dłoni drugą ręką i na przemian.



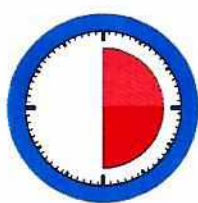
5 Namydl wierzch jednej dłoni wnętrzem drugiej dłoni i na przemian.



6 Namydl obydwie nadgarstki.



7 Spłucz starannie dłonie, żeby usunąć mydło. Wysusz je starannie.



**Całkowity czas:
30 sekund**

Nie zapomnij umyć tych obszarów:





Jak prawidłowo nałożyć i zdjąć rękawice



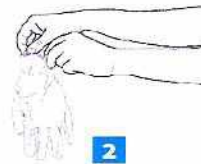
Przed nałożeniem na dłonie rękawic **dokładnie umyj ręce wodą z mydłem** przez minimum 20 sekund

ZAKŁADANIE:



1

Wymij rękawicę z opakowania



2

Uchwyc ją w miejscu, w którym powinien znajdować się nadgarstek i płynnym ruchem wsuń ją na dłoń



3

Natóż pierwszą rękawicę



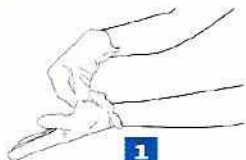
4

Drugą rękawicę wymij gołą dłońią



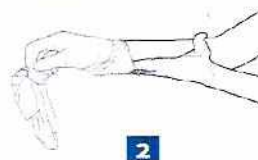
5

Odwiń zewnętrzną powierzchnię nakładanej rękawicy zgiętymi palcami dłoni w rękawicy i natóż na drugą rękę



1

Złap palcami jedną rękawicę na wysokości nadgarstka i ściągnij ją wywracając rękawicę wewnętrzną stroną na wierzch



2

Trzymaj zdjętą rękawicę w ręce w rękawiczce i ruchem ślizgowym włóż palce gołej ręki między rękawicę a nadgarstek. Zdejmij drugą rękawicę zdejmując ją wzdłuż dłoni, a następnie naciągnij na trzymaną w palcach rękawicę



3

Wrzuć zdjęte rękawice do kosza

ZDJEMOWANIE:

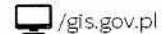


Nie wrzucaj rękawiczek do toalety!



Nie dotykaj twarzy w rękawiczkach!

Główny Inspektorat Sanitarny



Jak prawidłowo nałożyć i zdjąć maseczkę



1

Przed nałożeniem maski **umyj ręce mydłem i wodą**
lub **plynem do dezynfekcji na bazie alkoholu**

2

Zakryj usta i nos maską i upewnij się, że między
twarzą a maską **nie ma żadnych przerw**



3

Unikaj dotykania maski podczas jej używania;
jeśli to zrobisz, umyj ręce mydłem i wodą lub
plynem do dezynfekcji na bazie alkoholu



4

Wymień maskę na nową, gdy tylko
będzie wilgotna, nie używaj ponownie
masek jednorazowych



5

Aby zdjąć maskę - chwyć ją od tyłu za wiązanie
(nie dotykaj przodu maski!)



6

Wyrzuć maseczkę do zamykanego
pojemnika; umyj ręce mydłem i wodą
lub plynem do dezynfekcji na bazie alkoholu



**Nie wrzucaj maseczki
do toalety!**



Ministerstwo Zdrowia



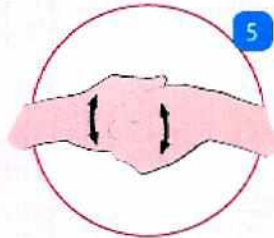
Jak skutecznie dezynfekować ręce?

Użyj środka do dezynfekcji rąk,
który zawiera co najmniej 60% alkoholu.

Czas trwania:
do wyschnięcia
dłoni



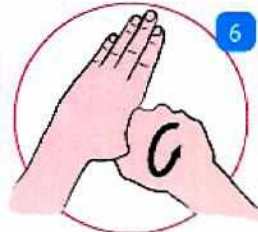
1 Nanieś taką ilość preparatu, aby dłonie były całkowicie zwilżone



5 Pocieraj górną część palców prawej dłoni o wewnętrzną część lewej dłoni i odwrotnie



2 Pocieraj dłoń o dłoń rozprowadzając preparat na całą powierzchnię



6 Ruchem obrotowym pocieraj kciuk lewej dłoni wewnętrzną częścią prawej dłoni i odwrotnie



3 Pocieraj wewnętrzną częścią prawej dłoni o grzbietową część lewej dłoni i odwrotnie



7 Ruchem okrężnym opuszkami palców prawej dłoni pocieraj wewnętrzne zagłębienie lewej dłoni i odwrotnie



4 Spłec palce i pocieraj wewnętrznymi częściami dłoni



8 Po wyschnięciu ręce są zdezynfekowane



TELEFONY

Powiatowa Stacja Sanitarno-Epidemiologiczna w Pultusku

ul. 3-go Maja 20, 06-100 Pultusk

tel. 23 692-50-71, fax 23 692-61-66

godziny pracy stacji: 7.30 – 15.05

telefon alarmowy czynny poza godzinami pracy 509-352-119

(dzwonić tylko w sytuacjach alarmowych)

e-mail: pultusk@psse.waw.pl

www: <http://pultusk.psse.waw.pl>

Wojewódzka Stacja Sanitarno-Epidemiologiczna w Warszawie

ul. Żelazna 79, 00-875 Warszawa

W związku z wdrożeniem systemu SEPIS (Platforma Informatyczna Inspekcji Sanitarnej),
wszystkie sprawy dotyczące COVID-19 należy zgłaszać poprzez infolinię na numer

+48 222-500-115

lub on-line poprzez formularz na stronie <https://www.gov.pl/web/gov/zglos-kwarantanne>

Koronawirus e-mail: wssewarszawa24h@wsse.waw.pl

Koronawirus informacje aktualne: <https://www.gov.pl/web/koronawirus>, www.gis.gov.pl

Szpital z oddziałem zakaźnym (<https://www.gov.pl/web/koronawirus/lista-szpitali>)

Województwo mazowieckie

1. Ostrołęka, Mazowiecki Szpital Specjalistyczny im. dra Józef Psarskiego, al. Jana Pawła II 120A, (29) 765-12-63, (29) 765-12-54, (29) 765-21-18
2. Radom, Radomski Szpital Specjalistyczny im. dra Tytusa Chałubińskiego, ul. Tochtermana 1, (48) 361-52-20
3. Siedlce, Samodzielny Publiczny Zakład Opieki Zdrowotnej ul. Starowiejska 15, (25) 632-20-61 do 68 wew. 213

4. Kozienice, Samodzielny Publiczny Zespół Zakładów Opieki Zdrowotnej, Al. W. Sikorskiego 10, (48) 679-72-89, (48) 679-97-96
5. Ciechanów, Specjalistyczny Szpital Wojewódzki, ul. Powstańców Wielkopolskich 2, (23) 673-02-77
6. Płock, Wojewódzki Szpital Zespolony, ul. Medyczna 19, (24) 364-68-71, (24) 364-64-03
7. Warszawa, Wojewódzki Szpital Zakaźny, ul. Wolska 37, (22) 335-52-61
8. Warszawa, Wojskowy Instytut Medyczny, ul. Szaserów 128, 261-817-519, 81080-89
9. Warszawa, Centralny Szpital Kliniczny MSWiA, ul. Wołoska 137, (22) 508-20-00
10. Warszawa – Ochota, Uniwersyteckie Centrum Kliniczne Warszawskiego Uniwersytetu Medycznego – Dziecięcy Szpital Kliniczny im. Józefa Polikarpa Brudzińskiego w Warszawie, ul. Żwirki i Wigury 63A, (22) 317-92-31

Infolinia NFZ

Telefoniczna Informacja Pacjenta 24 godziny na dobę 7 dni w tygodniu pod numerem

800-190-590

Numer dla osób dzwoniących z zagranicy **+48 22 125-66-00**

(połączenie płatne zgodnie z cennikiem operatora)