



Prowadzący instalację:

P4 Sp. z o. o.
ul. Wynalazek 1
02-677 Warszawa

Warszawa, 20.09.2024

Adres do korespondencji:

P4 Sp. z o. o.
ul. Wynalazek 1,
02-677 Warszawa

Starostwo Powiatowe w Pułtusk
Wydział Rolnictwa, Leśnictwa i Ochrony
Środowiska

ZGŁOSZENIE

organowi ochrony środowiska instalacji PLT3302E, z której emisja nie wymaga pozwolenia

dotyczy: zgłoszenia instalacji PLT3302E.

Podstawa prawna: ustawa z dnia 27 kwietnia 2001 r. Prawo ochrony środowiska, art. 152, ust 1 i ust. 2

Zgodnie z art. 152 ust. 2 – niniejsze zgłoszenie zawiera następujące dane:

- 1) Oznaczenie prowadzącego instalację, jego adres zamieszkania lub siedziby.**
P4 Sp. z o.o., ul. Wynalazek 1, 02-677 Warszawa
- 2) Adres zakładu, na którego terenie prowadzona jest eksploatacja instalacji.**
06-121 Koziegłowy, dz. nr 21/5, gm. Pokrzywnica, pow. pułtuski
- 3) Rodzaj i zakres prowadzonej działalności, w tym wielkość produkcji lub wielkość świadczonych usług.**
Usługi telekomunikacyjne, transmisja danych: 1TB/doba.
- 4) Czas funkcjonowania instalacji (dni tygodnia i godziny).**
Dni tygodnia: poniedziałek, wtorek, środa, czwartek, piątek, sobota, niedziela.
Godziny: od 00.00 do 24.00.
- 5) Wielkość i rodzaj emisji.**

L.p.	Nazwa anteny ¹	Wysokość [m n.p.t]	Rodzaj emisji	Równoważna moc promieniowana izotropowo	Azymut	Kąt pochylenia	Częstotliwość
1	11_LV	59	PEM	3720 W	100°	0-10°	800 MHz
2	11_LV	59	PEM	5022 W	100°	2-12°	1800 MHz
3	12_HNV	59	PEM	3720 W	100°	0-10°	800 MHz
4	12_HNV	59	PEM	5456 W	100°	2-12°	2100 MHz
5	13_GT	59	PEM	2026 W	100°	0-10°	900 MHz
6	21_LV	59	PEM	3720 W	220°	0-10°	800 MHz
7	21_LV	59	PEM	5022 W	220°	2-12°	1800 MHz
8	22_HNV	59	PEM	3720 W	220°	0-10°	800 MHz
9	22_HNV	59	PEM	5456 W	220°	2-12°	2100 MHz
10	23_GT	59	PEM	2026 W	220°	0-10°	900 MHz
11	31_LV	59	PEM	3720 W	330°	0-10°	800 MHz
12	31_LV	59	PEM	5022 W	330°	2-12°	1800 MHz
13	32_HNV	59	PEM	3720 W	330°	0-10°	800 MHz
14	32_HNV	59	PEM	5456 W	330°	2-12°	2100 MHz
15	33_GT	59	PEM	2026 W	330°	0-10°	900 MHz
16	RL1	56,5	PEM	15488 W	33°		80 GHz

6) Opis stosowanych metod ograniczania wielkości emisji.

Nie jest wymagane ograniczenie wielkości emisji.

7) Informacja, czy stopień ograniczania wielkości emisji jest zgodny z obowiązującymi przepisami.

Stopień ograniczenia wielkości emisji jest zgodny z obowiązującymi przepisami.

8) (uchylony)

-/-

9) Sprawozdanie z wykonanych pomiarów poziomów pól EM, o których mowa w art. 122a ust. 1 pkt 1.

Sprawozdanie nr 29/09/OŚ/2024- P4-W z dnia 19.09.2024, Nr akredytacji PCA – AB 1630.

Koordinator OŚ
Małgorzata Wójcik
kom. 790005670

Signature Not Verified
Dokument podpisany przez MAŁGORZATA
WÓJCIK
Data: 2024.09.20 14:41:24 CEST

¹ Każdy wiersz tabeli odpowiada pojedynczej antenie skojarzonej z nadajnikiem. Pojedyncza antena jest urządzeniem emitującym do środowiska energię w postaci fali elektromagnetycznej w określonym paśmie częstotliwości. W jednej obudowie może znajdować się wiele pojedynczych anten.



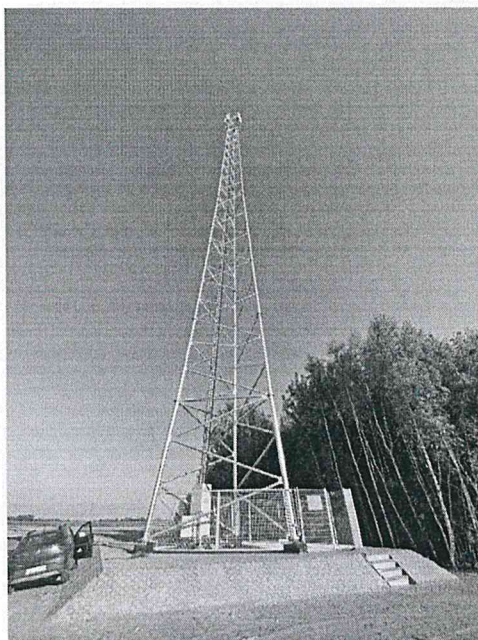
Laboratorium EMVO Sp. J. Urbański, Pawelak
ul. Jasna 1
00-013 Warszawa

tel. +48 22 780 29 64
e-mail: laboratorium@emvo.pl



AB 1630

Sprawozdanie z pomiarów pól elektromagnetycznych - środowisko nr 29/09/OŚ/2024- P4-W



Nr i nazwa stacji	PLT3302E	
Adres	Koziegłowy, dz. nr 21/5, pow. pułtuski, woj. mazowieckie	
Opracowanie	Martyna Karczmarczyk	Specjalista ds. opracowań
Autoryzacja	Andrzej Urbański	Kierownik Laboratorium
Podpis	Signature Not Verified Dokument podpisany przez Andrzej Urbański; Laboratorium EMVO Data: 2024.09.20 09:04:16 CEST	
Data	2024-09-19	

Spis treści

1. Informacje ogólne	3
2. Podstawa prawna.	3
3. Opis pomiarów	3
4. Zróżnicowanie dopuszczalne poziomy pól elektromagnetycznych.	5
5. Charakterystyka źródeł PEM.	6
6. Wyniki pomiarów.....	6
7. Stwierdzenie zgodności	6
8. Oświadczenie.	7
9. Spis załączników.	8

1. Informacje ogólne.

Zleceniodawca – podmiot udzielający informacje	P4 sp. z o.o., ul. Wynałazek 1, 02-677 Warszawa
Istotne informacje dostarczone przez klienta	komplet informacji niezbędnych do wykonania pomiarów i opracowania sprawozdania
Dane otrzymane od klienta mogące mieć wpływ na ważność wyników	Dane anten sektorowych, dane anten radioliniowych, parametry pracy instalacji, ustawienie pochylenia anten
Prowadzący instalację	P4 sp. z o.o., ul. Wynałazek 1, 02-677 Warszawa
Lokalizacja obiektu	Koziegłowy, dz. nr 21/5, pow. pułtuski, woj. mazowieckie
Miejsce instalacji anten	Wieża kratowa
Miejsce instalacji urządzeń	Outdoor
Osoby wykonujące pomiar	Daniel Józwiak
Data wykonania pomiaru	19.09.2024
Temperatura na początku pomiaru [°C]	23,0
Temperatura na koniec pomiaru [°C]	22,0
Warunki atmosferyczne	Brak opadów
Wilgotność na początku pomiaru [%]	46,0
Wilgotność na koniec pomiaru [%]	44,0
Godzina na początku pomiaru	16:30
Godzina na koniec pomiaru	17:45
Inne źródła pól elektromagnetycznych oznaczone na załączniku graficznym	Nie występują
Parametry pracy instalacji	Tryb eksploatacyjny

2. Podstawa prawna.

2.1 Normy i rozporządzenia:

- Ustawa z dnia 27 kwietnia 2001 r. Prawo Ochrony Środowiska (Dz.U. 2024 r. poz. 54),
- Rozporządzenia Ministra Zdrowia z dnia 17 grudnia 2019 r. w sprawie dopuszczalnych poziomów pól elektromagnetycznych w środowisku (Dz. U. z 2019 r., poz. 2448),
- Rozporządzenie Ministra Klimatu z dnia 17.02.2020 r. w sprawie sposobów sprawdzania dotrzymania dopuszczalnych poziomów pól elektromagnetycznych w środowisku (Dz. U. z 2022 r., poz. 2630).

3. Opis pomiarów

Metodologia pomiarowa Pomiary w oparciu o Rozporządzenie Ministra Klimatu z dnia 17 lutego 2020 r. w sprawie sposobów sprawdzania dotrzymania dopuszczalnych poziomów pól elektromagnetycznych w środowisku (Dz.U. 2022 poz. 2630).

Cel badań	Sprawdzenie dotrzymania dopuszczalnych poziomów pól elektromagnetycznych w środowisku.
Opis zestawu pomiarowego	<p>Miernik Narda NBM 520 nr D-1232 - 30/WL, Sonda EF9091 nr A-0078 - 31/WL , o zakresie pomiarowym 0,7 V/m 300V/m pracująca w paśmie 80 MHz – 90 GHz, świadectwo wydane przez Laboratorium Wzorców i Metrologii Pola Elektromagnetycznego, Instytut Telekomunikacji, Teleinformatyki i Akustyki Politechniki Wrocławskiej. Świadectwo wzorcowania LWiMP/W/264/23 ważne do 27.06.2025r.</p> <p>Miernik Narda NBM 520, Sonda EF 9091 pracująca w zakresie temperatury -10°C - +50°C oraz wilgotności 5% - 95%.</p> <p>Niepewność rozszerzona 54,8% przy poziomie ufności 95% z uwzględnieniem współczynnika rozszerzenia k=2.</p>
Wyposażenie pomocnicze	Termohigrometr Termik+S nr 1330823 - WL/51. Sprawdzany okresowo. Dalmierz laserowy BOSCH Professional GLM 40 nr 328411728 - WL/59. Sprawdzany okresowo. GPS Garmin 65 nr 6QA008956 - WL/55. Sprawdzany okresowo w punktach osnowy geodezyjnej, zgodnie z procedurą laboratorium PZ-6.5 sprawdzanie wewnętrzne WL.
Procedura doboru pionów pomiarowych	Laboratorium przed przystąpieniem do pomiarów wykonało obliczenia rozkładu pól elektromagnetycznych pochodzących od badanej instalacji (z wykorzystaniem superpozycji charakterystyk propagacyjnych od producenta anten) dla zastosowanych anten z uwzględnieniem topografii terenu, aktualnej zabudowy usługowo-mieszkaniowej oraz parametrów pracy urządzeń i anten otrzymanych od zleceniodawcy), przyjęło strategię pomiarową doboru pionów pomiarowych w oparciu o wykonane obliczenia oraz sporządzony dokument Analiza Obszaru Pomiarowego.
Odległość, do której zostały wykonane pomiary	Pomiary zostały wykonane do odległości, dla której, na podstawie uprzednio przeprowadzonych obliczeń, stwierdzono w miejscach dostępnych dla ludności występowanie pól elektromagnetycznych o najwyższym poziomie, które pochodzą z badanej instalacji.
Pomiary zostały wykonane	<ol style="list-style-type: none"> 1. w miejscach dostępnych dla ludności, w szczególności w tych miejscach, w których, na podstawie uprzednio przeprowadzonych obliczeń, stwierdzono występowanie w danych zakresach częstotliwości pól elektromagnetycznych o poziomach zbliżonych do poziomów dopuszczalnych, określonych w przepisach wydanych na podstawie art. 122 ust. 1 ustawy z dnia 27 kwietnia 2001 r. – Prawo ochrony środowiska. 2. na obszarze pomiarowym, dla którego, na podstawie uprzednio przeprowadzonych obliczeń stwierdzono w miejscach dostępnych dla ludności występowanie pól elektromagnetycznych o najwyższym poziomie, które pochodzą z badanej instalacji zgodnie z wymaganiami pkt 5 ppkt 2 oraz pkt 13 ppkt 1 Rozporządzenia Ministra Klimatu z dnia 17 lutego 2020 r. w sprawie sposobów sprawdzania dotrzymania dopuszczalnych poziomów pól elektromagnetycznych w środowisku (Dz.U. 2022 poz. 2630). Wyniki obliczeń nie uwzględniały parametrów pracy instalacji innych operatorów występujących na obiekcie bądź w obszarze pomiarowym. 3. na głównych i pomocniczych kierunkach pomiarowych, na kierunkach zbliżonych do azymutów anten oraz w dodatkowych pionach pomiarowych zgodnie z wymaganiami pkt 13, 14 i 19 Rozporządzenia Ministra Klimatu z dnia 17 lutego 2020 r. (Dz.U. 2022 poz. 2630). 4. miejsca niedostępne podczas wykonywania pomiarów wskazane zostały w pkt 6 (tabeli wyniki pomiarów) 5. w dodatkowych pionach pomiarowych w lokalach oraz na balkonach

„Bez pisemnej zgody Laboratorium niniejsze sprawozdanie nie może być powielane inaczej, jak tylko w całości. Ponadto wyniki dotyczą tylko badanych obiektów przywołanych w niniejszym sprawozdaniu z badań”

i tarasach, na których mogą przebywać ludzie, po poinformowaniu o planowanych pomiarach z minimum 3-dniowym wyprzedzeniem i po umożliwieniu dostępu do lokalu, balkonu lub tarasu przez jego dysponenta lub bez zachowania terminu wskazanego w pierwszej części zdania za zgodą dysponenta przestrzeni pomiarowej.

Dobór dodatkowych pionów pomiarowych w lokalach oraz na balkonach i tarasach

Dodatkowe piony pomiarowe w lokalach, na balkonach i tarasach zostały wybrane zgodnie z procedurą laboratorium nr PP 7.3/7.4/7.5-11 drogą metod obliczeniowych, z uwzględnieniem: rodzaju badanej instalacji (w tym parametrów technicznych instalacji), lokalizacji badanej instalacji, ukształtowania terenu wokół badanej instalacji. Na podstawie obliczeń nie stwierdzono w lokalach, na balkonach i tarasach wartości nie mniejszych niż poziomów dopuszczalnych określonych w przepisach wydanych na podstawie art. 122 ust. 1 ustawy z dnia 27 kwietnia 2001 r. – Prawo ochrony środowiska.

Sposób powiadamiania dysponentów

Zgodnie z pkt 14 Rozporządzenia Ministra Klimatu z dnia 17 lutego 2020 r. w sprawie sposobów sprawdzania dotrzymania dopuszczalnych poziomów pól elektromagnetycznych w środowisku (Dz.U. 2022 poz. 2630). Informacji dokonuje się poprzez rządowy portal internetowy SI2PEM (<https://si2pem.gov.pl>) lub zawiadomienie spółdzielni mieszkaniowej, zarządcy nieruchomości, zarządu wspólnoty, umieszczenie informacji o planowanych pomiarach na tablicach ogłoszeń w klatkach schodowych bloków lub na drzwiach wejściowych, przekazanie zawiadomienia do administracji lub recepcji obiektu, pozostawienie informacji w skrzynkach pocztowych itp. lub przekazanie osobiste.

Warunki pracy urządzeń nadawczych

Tryb pracy eksploatacyjny.

4. Zróżnicowanie dopuszczalne poziomy pól elektromagnetycznych.

Zakresy znajdują się w Dzienniku Ustaw z dnia 17 grudnia 2019 r. przedstawione są w tabeli nr 2 (Dz. U. z 2019r. poz. 2448).

Parametr fizyczny	Składowa elektryczna E (V/m)	Składowa magnetyczna H (A/m)	Gęstość mocy S (W/m ²)
Zakres Częstotliwości pola elektromagnetycznego			
od 400 MHz do 2000 MHz	$1,375 \times f^{0,5}$	$0,0037 \times f^{0,5}$	$f / 200$
od 2 GHz do 300 GHz	61	0,16	10

5. Charakterystyka źródeł PEM.

Zgodnie z informacją otrzymaną od Klienta pomiary zostały wykonane przy ustawieniach pochyleń anten zgodnych z pkt. 13, ppkt 2 Rozporządzenia Ministra Klimatu z dnia 17 lutego 2020 roku.

Tabela 1. Anteny sektorowe - dane otrzymane od klienta

Charakterystyka promieniowania		kierunkowa															
Rzeczywisty czas pracy [h/dobę]		24															
Rodzaj wytwarzanego pola		stacjonarne															
Lp	Wyszczególnienie	sektor 1					sektor 2					sektor 3					
I																	
Nadajnik stacji bazowej:																	
1	Typ / Producent	DBS/RBS / Overlay Huawei/Ericsson															
2	Częstotliwość (pasmo) MHz	900	1800	800	2100	800	900	1800	800	2100	800	900	1800	800	2100	800	
3	Maksymalna moc nadawana na sektor [dBm]	46,02	50	49,03	50	49,03	46,02	50	49,03	50	49,03	46,02	50	49,03	50	49,03	
II																	
Obciążenie:																	
1	Typ anteny	Huawei A704517R0	Huawei ADU4518R8	Huawei ADU4518R8	Huawei A704517R0	Huawei ADU4518R8	Huawei ADU4518R8	Huawei A704517R0	Huawei ADU4518R8	Huawei ADU4518R8	Huawei A704517R0	Huawei ADU4518R8	Huawei ADU4518R8	Huawei A704517R0	Huawei ADU4518R8	Huawei ADU4518R8	
2	Producent anteny	Huawei	Huawei	Huawei	Huawei	Huawei	Huawei	Huawei	Huawei	Huawei	Huawei	Huawei	Huawei	Huawei	Huawei	Huawei	
3	Nazwa anteny	13_GT	11_L V	11_L V	12_H NV	12_H NV	23_GT	21_L V	21_L V	22_H NV	22_H NV	33_GT	31_L V	31_L V	32_H NV	32_H NV	
4	Ilość anten	1	1	1	1	1	1	1	1	1	1	1	1	1	1	1	
5	Azymut	100					220					330					
6	Zakres kątów pochyleń anten [°]	0-10	2-12	0-10	2-12	0-10	0-10	2-12	0-10	2-12	0-10	0-10	2-12	0-10	2-12	0-10	
7	Wysokość zainst. n.p.t. [m]	59,00					59,00					59,00					
8	EIRP [W]	2026	8742	9176	2026	8742	9176	2026	8742	9176	2026	8742	9176	2026	8742	9176	

Tabela 2. Anteny radioliniowe- dane otrzymane od klienta

Charakterystyka promieniowania		kierunkowa					
Rzeczywisty czas pracy [h/dobę]		24					
Rodzaj wytwarzanego pola		stacjonarne					
Lp	Linia radiowa			Antena			
	typ/producent	częstotliwość pracy [GHz]	moc wyjściowa [dBm]	typ/producent	średnica anteny [m]	azymut [°]	wysokość zainstal. [m]
1	MINI-LINK/ERICSSON	80	21	ANT2 B 0.6 80 HP/Ericsson	0,6	33	56,50

6. Wyniki pomiarów.

Wyniki pomiarów pól elektromagnetycznych dla celów ochrony środowiska przedstawia poniższa tabela. Piony pomiarowe zostały przedstawione w zał. 2.

Nr PP	Pole-E [V/m]	Pole-E, +U [V/m]	Pole-H [A/m]	Pole-H +U [A/m]	Wys. pomiaru [m]	Opis pionu	Uwagi	WM _E	WM _H
1	0,8	1,24	0,002	0,003	0,3-2,0	52°39'58.4"N 21°2'56.5"E	otoczenie stacji bazowej - wzdłuż gł. osi promieniowania - GKP	0,044	0,045
2	<0,8*	1,24	0,002	0,003	0,3-2,0	52°39'59.0"N 21°2'59.4"E	otoczenie stacji bazowej - wzdłuż gł. osi promieniowania - GKP	0,044	0,045
3	<0,8*	1,24	0,002	0,003	0,3-2,0	52°40'1.2"N 21°3'1.3"E	otoczenie stacji bazowej - wzdłuż gł. osi promieniowania - GKP	0,044	0,045
4	<0,8*	1,24	0,002	0,003	0,3-2,0	52°39'56.1"N 21°2'59.9"E	otoczenie stacji bazowej - wzdłuż gł. osi promieniowania - GKP	0,044	0,045
5	<0,8*	1,24	0,002	0,003	0,3-2,0	52°39'56.4"N 21°3'3.2"E	otoczenie stacji bazowej - wzdłuż gł. osi promieniowania - GKP	0,044	0,045

„Bez pisemnej zgody Laboratorium niniejsze sprawozdanie nie może być powielane inaczej, jak tylko w całości. Ponadto wyniki dotyczą tylko badanych obiektów przywołanych w niniejszym sprawozdaniu z badań”

Nr PP	Pole-E [V/m]	Pole-E, +U [V/m]	Pole-H [A/m]	Pole-H +U [A/m]	Wys. pomiaru [m]	Opis pionu	Uwagi	WM _E	WM _H
6	<0,8*	1,24	0,002	0,003	0,3-2,0	52°39'55.5"N 21°3'6.9"E	otoczenie stacji bazowej - wzdłuż gł. osi promieniowania - GKP	0,044	0,045
7	<0,8*	1,24	0,002	0,003	0,3-2,0	52°39'54.0"N 21°3'11.9"E	otoczenie stacji bazowej - wzdłuż gł. osi promieniowania - GKP	0,044	0,045
8	<0,8*	1,24	0,002	0,003	0,3-2,0	52°39'54.6"N 21°3'14.6"E	otoczenie stacji bazowej - wzdłuż gł. osi promieniowania - GKP	0,044	0,045
9	<0,8*	1,24	0,002	0,003	0,3-2,0	52°39'53.7"N 21°3'17.5"E	otoczenie stacji bazowej - wzdłuż gł. osi promieniowania - GKP	0,044	0,045
10	<0,8*	1,24	0,002	0,003	0,3-2,0	52°39'56.0"N 21°2'53.3"E	otoczenie stacji bazowej - wzdłuż gł. osi promieniowania - GKP	0,044	0,045
11	<0,8*	1,24	0,002	0,003	0,3-2,0	52°39'54.7"N 21°2'51.5"E	otoczenie stacji bazowej - wzdłuż gł. osi promieniowania - GKP	0,044	0,045
12	<0,8*	1,24	0,002	0,003	0,3-2,0	52°39'50.2"N 21°2'48.7"E	otoczenie stacji bazowej - wzdłuż gł. osi promieniowania - GKP	0,044	0,045
13	<0,8*	1,24	0,002	0,003	0,3-2,0	52°39'49.4"N 21°2'45.2"E	otoczenie stacji bazowej - wzdłuż gł. osi promieniowania - GKP	0,044	0,045
14	<0,8*	1,24	0,002	0,003	0,3-2,0	52°39'46.9"N 21°2'42.7"E	otoczenie stacji bazowej - wzdłuż gł. osi promieniowania - GKP	0,044	0,045
15	<0,8*	1,24	0,002	0,003	0,3-2,0	52°39'59.8"N 21°2'53.5"E	otoczenie stacji bazowej - wzdłuż gł. osi promieniowania - GKP	0,044	0,045
16	<0,8*	1,24	0,002	0,003	0,3-2,0	52°40'3.8"N 21°2'50.5"E	otoczenie stacji bazowej - wzdłuż gł. osi promieniowania - GKP	0,044	0,045
17	<0,8*	1,24	0,002	0,003	0,3-2,0	52°40'5.7"N 21°2'49.0"E	otoczenie stacji bazowej - wzdłuż gł. osi promieniowania - GKP	0,044	0,045
18	<0,8*	1,24	0,002	0,003	0,3-2,0	52°40'8.4"N 21°2'47.4"E	otoczenie stacji bazowej - wzdłuż gł. osi promieniowania - GKP	0,044	0,045
A	<0,8*	1,24	0,002	0,003	0,3-2,0	52°39'52.8"N 21°2'47.8"E	Koziegłowy 44, pomiar przy otworze okiennym, przed budynkiem -DPP	0,044	0,045
B	<0,8*	1,24	0,002	0,003	0,3-2,0	52°39'53.1"N 21°2'56.7"E	Koziegłowy 46, pomiar przy otworze okiennym, przed budynkiem -DPP	0,044	0,045
C	<0,8*	1,24	0,002	0,003	0,3-2,0	52°39'54.4"N 21°3'3.6"E	Koziegłowy 48, pomiar przy otworze okiennym, przed budynkiem -DPP	0,044	0,045
D	<0,8*	1,24	0,002	0,003	0,3-2,0	52°40'0.7"N 21°2'58.5"E	Koziegłowy 47, pomiar przy otworze okiennym, przed budynkiem -DPP	0,044	0,045

Wynik pomiaru pole - E [V/m] - maksymalna wartość chwilowa zmierzona w danym pionie pomiarowym (uśredniona na podstawie punktu 11 załącznika do Rozporządzenia Ministra Klimatu z dnia 17 lutego 2020 r. w sprawie sposobów sprawdzania dotrzymania dopuszczalnych poziomów pól elektromagnetycznych w środowisku (Dz.U. 2022 poz. 2630)). Zgodnie z pkt. 7 załącznika do Rozporządzenia Ministra Klimatu z dnia 17 lutego 2020 r. w sprawie sposobów sprawdzania dotrzymania dopuszczalnych poziomów pól elektromagnetycznych w środowisku (Dz.U. 2022 poz. 2630) nie stosuje się poprawek pomiarowych.

Przyjęto najniższą dopuszczalną wartość składowej elektrycznej pola dla objętego pomiarami zakresu częstotliwości $\min(ME_{gr}) = 28 \text{ V/m}$ oraz składowej magnetycznej $\min(MH_{gr}) = 0,073 \text{ A/m}$.

* - wartość zmierzona poniżej zakresu akredytacji. Do obliczeń przyjęto wartość zgodną z dolną granicą akredytowanego zakresu pomiarowego metody.

GKP - główne kierunki pomiarowe

PKP - pomocnicze kierunki pomiarowe

DPP - dodatkowe punkty pomiarowe

PP - pion pomiarowy

U - niepewność pomiarowa rozszerzona, przy poziomie ufności 95%, z uwzględnieniem współczynnika rozszerzenia $k=2$

WM_E - wartość wskaźnikowa poziomu emisji pól elektromagnetycznych dla miejsc dostępnych dla ludności dla składowej elektrycznej pola

WM_H - wartość wskaźnikowa poziomu emisji pól elektromagnetycznych dla miejsc dostępnych dla ludności dla składowej magnetycznej pola

7. Stwierdzenie zgodności

Na podstawie wytycznych podanych w Rozporządzeniu Ministra Zdrowia z dnia 17 grudnia 2019 r. w sprawie dopuszczalnych poziomów pól elektromagnetycznych w środowisku (Dz.U. 2019 poz. 2448) oraz sposobów

„Bez pisemnej zgody Laboratorium niniejsze sprawozdanie nie może być powielane inaczej, jak tylko w całości. Ponadto wyniki dotyczą tylko badanych obiektów przywołanych w niniejszym sprawozdaniu z badań”

sprawdzenia dotrzymania tych poziomów zgodnie z Rozporządzeniem Ministra Klimatu z dnia 17 lutego 2020 r. w sprawie sposobów sprawdzania dotrzymania dopuszczalnych poziomów pól elektromagnetycznych w środowisku (Dz.U. 2022 poz. 2630), dotyczących źródła wymagań, które muszą być spełnione, w oparciu o zasadę podejmowania decyzji zgodną z pkt. 26 Rozporządzenia Ministra Klimatu z dnia 17 lutego 2020 r. (Dz.U. 2022 poz. 2630), na podstawie wyników pomiarów pól elektromagnetycznych wykonanych w dniu 19.09.2024 stwierdzono, że wszystkie wyniki przeprowadzonych pomiarów w danym obszarze pomiarowym oraz wyznaczone na tej podstawie wskaźniki WME oraz WMH są mniejsze od wartości dopuszczalnych – zgodnie z przepisami wydanymi na podstawie art. 122 ust. 1 ustawy z dnia 27 kwietnia 2001 r. – Prawo ochrony środowiska – załącznikiem do Rozporządzenia Ministra Klimatu i Środowiska z dnia 17 lutego 2020 r. w sprawie sposobów sprawdzania dotrzymania dopuszczalnych poziomów pól elektromagnetycznych w środowisku (Dz.U. 2022 poz. 2630, pkt 26).

8. Oświadczenie.

Wyniki badania odnoszą się wyłącznie do badanego obiektu.

Bez pisemnej zgody sprawozdanie nie może być powielane inaczej, jak tylko w całości.

Uwagi i zastrzeżenia przyjmowane są w formie pisemnej.

9. Spis załączników.

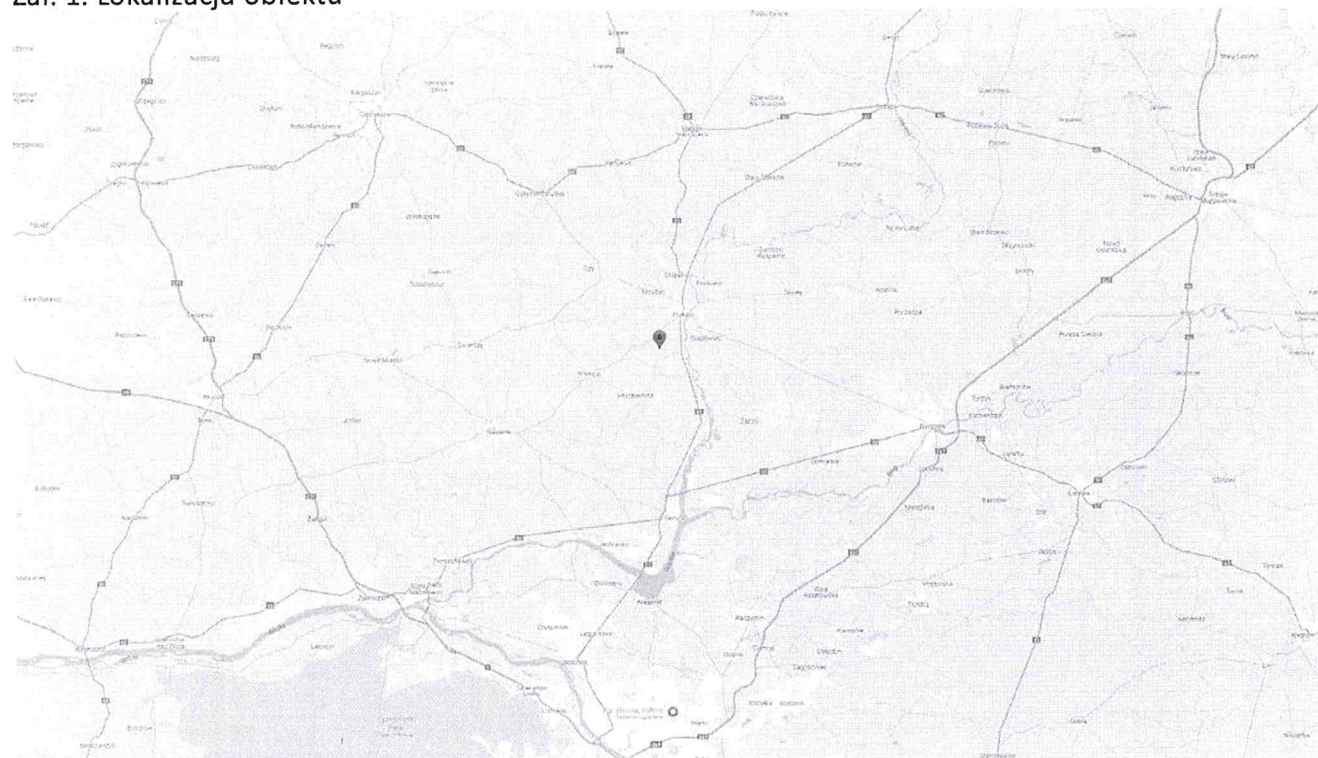
Załącznik 1. Lokalizacja obiektu.

Załącznik 2. Widok pionów pomiarowych

Załącznik 3. Załączniki graficzne

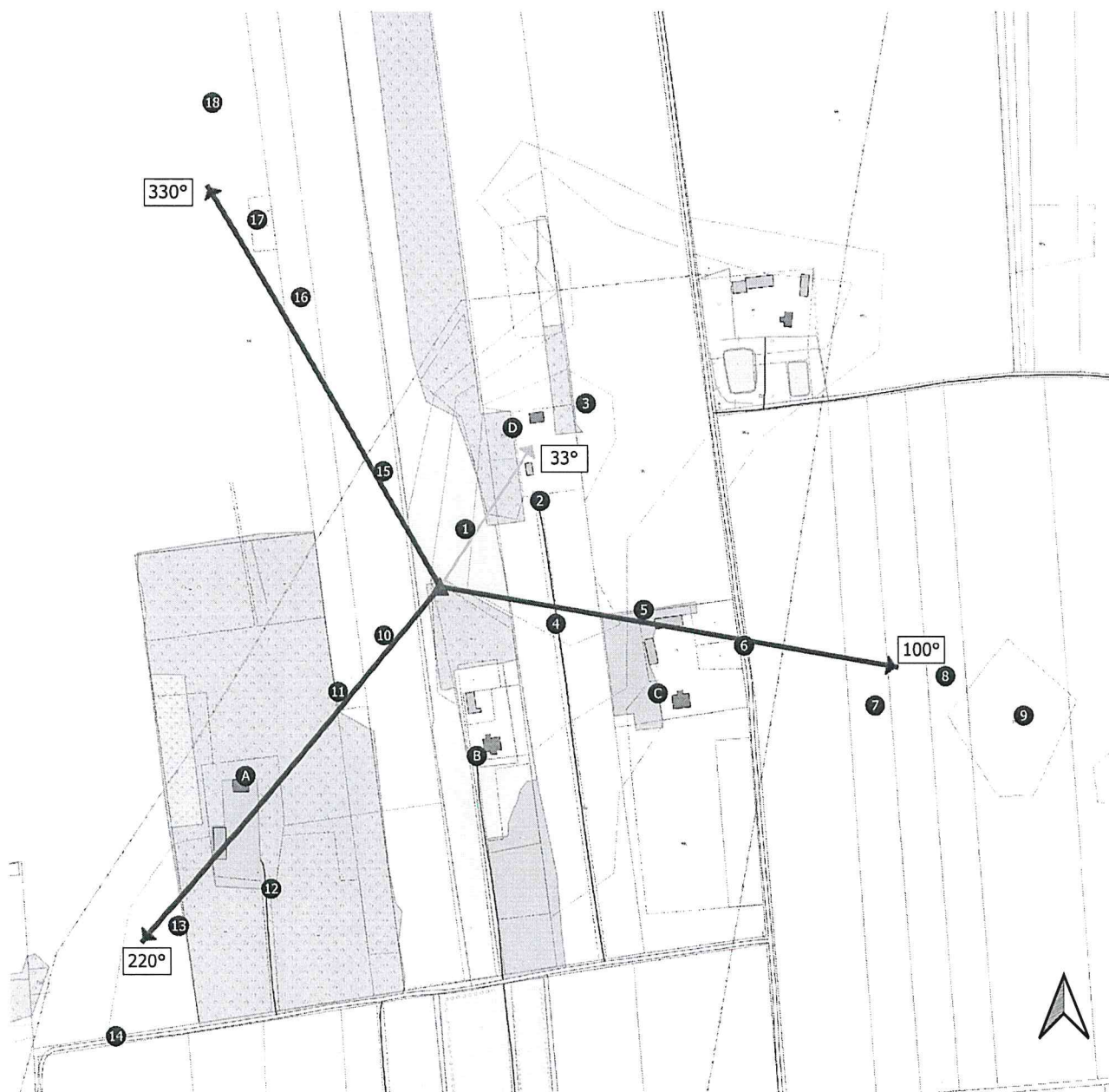
Koniec sprawozdania

Załącznik 1. Lokalizacja obiektu



Współrzędne geograficzne	
długość:	21°02'55.00"E
szerokość:	52°39'57.10"N

Zał. 2. Widok pionów pomiarowych



LEGENDA:

- pion pomiarowy
- ▲ inna instalacja radiokomunikacyjna
- ▲ instalacja radiokomunikacyjna dla której wykonano pomiar
- antena sektorowa
- antena radioliniowa
- ▨ brak dostępu

Pomiary wykonano do odległości:
- dla az. 100° - 410 metrów
- dla az. 220° - 400 metrów
- dla az. 330° - 410 metrów

Skala: 1:4500



„Bez pisemnej zgody Laboratorium niniejsze sprawozdanie nie może być powielane inaczej, jak tylko w całości. Ponadto wyniki dotyczą tylko badanych obiektów przywołanych w niniejszym sprawozdaniu z badań”
29/09/OŚ/2024-P4-W

Załącznik 3. Załączniki graficzne.

